



BQK publikoi statistikat për sektorin financiar për muajin nëntor dhe sektorin e jashtëm për tremujorin e tretë të vitit 2013

Kumtesë për shtyp
27 Dhjetor 2013

Banka Qendrore e Republikës së Kosovës publikoi statistikat e sektorit financiar me të dhënat për muajin nëntor 2013, si dhe statistikat e sektorit të jashtëm me të dhënat për tremujorin e tretë 2013. Të dhënat janë publikuar në kuadër të [Serive Kohore](#) në faqen e internetit të BQK-së sipas kalendarit të publikimeve t+25 për sektorin financiar dhe t+90 për sektorin e jashtëm.

Statistikat financiare ndër të tjera përfshijnë pasqyrat e korporatave financiare, bilancin e gjendjes së BQK-së, bilancin e gjendjes dhe bilancin e suksesit të bankave komerciale, vlerën e kredive dhe depozitave, normat e interesit për kredi dhe depozita, pasqyrat financiare të korporatave tjera financiare, etj. Statistikat e sektorit të jashtëm përfshijnë statistikat e bilancit të pagesave, pozicionit të investimeve ndërkombëtare si dhe statistikat e borxhit të jashtëm të Kosovës.

Për më shumë, të dhënat e publikuara janë konform standardeve statistikore ndërkombëtare me një shkallë të lartë të krahasueshmërisë. Këto informata njëkohësisht publikohen në FMN në publikimin “Statistikat Financiare Ndërkombëtare” (anglisht: International Financial Statistics – IFS) dhe në Bankë Botërore (anglisht: Quarterly External Debt Statistics – QEDS).

Më poshtë është dhënë një pasqyrë e përmbledhur që karakterizon statistikat e sektorit financiar për muajin nëntor 2013 dhe statistikat e sektorit të jashtëm për tremujorin e tretë 2013. Në fund është paraqitur edhe një shtojcë statistikore lidhur me komponentët kryesor të statistikave të sektorit financiar dhe sektorit të jashtëm.

SEKTORI FINANCIAR

Bilanci i gjendjes i Bankës Qendrore të Republikës së Kosovës

Gjatë muajit nëntor 2013, asetet e BQK-së janë zvogëluar për rreth 45 milion euro në krahasim me tetor 2013. Vlera e aseteve të BQK-së më 30 nëntor 2013, ishte 1.66 miliardë euro krahasuar me 1.70 miliardë euro sa ishte në tetor 2013. Rënia e aseteve i atribuohet kryesisht rënies së depozitave të Qeverisë në BQK. Investimet e BQK-së jashtë vendi gjatë muajit nëntor kanë pasur një tendencë të lehtë rënëse (2.2 përqind) në krahasim me muajin paraprak duke shënuar vlerën 1.50 miliardë euro. Edhe gjatë nëntorit 2013 ka pasur ndryshime në strukturën e investimeve të BQK-së jashtë vendi; janë rritur investimet në depozita kurse janë zvogëluar investimet në letra me vlerë.

Në fund të nëntorit 2013, investimet e BQK-së në depozita jashtë vendi shënuan vlerën 1.08 miliardë euro krahasuar me 1.01 miliardë euro sa ishte në tetor 2013. Investimet në letra me vlerë kanë rënë në 421.0 milion euro nga 521.0 milion euro sa ishin në tetor 2013.

Depozitat e institucioneve të tjera në BQK në përgjithësi kanë mbetur në nivelin e njëjtë me atë të tetorit 2013.

Bilanci i gjendjes së bankave komerciale

Gjatë nëntorit 2013, asetet e bankave komerciale janë rritur për 24.8 milion euro ose 0.8 % krahasuar me muajin paraprak. Vlera e aseteve të bankave komerciale me 30 nëntor 2013 ishte 2.98 miliardë euro. Në kuadër të aseteve, bilanci i bankave komerciale në BQK është rritur për rreth 17.1 milion euro. Bruto kredit e bankave komerciale shënuan vlerën 1.8 miliardë euro, që paraqet një rritje prej 4.4 milion euro nga muaji paraprak. Investimet e bankave arritën në 278,1 milionë euro, apo rritje mujore prej 6.4 milionë euro.

Depozitat e klientëve në bankat komerciale në nëntor shënuan vlerën 2,36 miliardë euro krahasuar me 2,35 miliardë euro sa ishin në muajin paraprak. Rreth 48 përqind e depozitave janë të afatizuara. Raporti i kredive ndaj depozitave mbetet në nivelin 76 përqind. Huamarrjet e bankave, detyrimet e tjera dhe provizionet për kredi nuk kanë pasur ndryshime të rëndësishme gjatë këtij muaji. Fitimi i bankave komerciale deri në muajin nëntor 2013 shënoi vlerën 23.6 milion euro. Krahasuar me periudhën e njëjtë të vitit paraprak, fitimi është rritur për 14.3 përqind.

Kapitali i bankave komerciale arriti në 251.1 milion euro. Krahasuar me nëntorin e vitit 2012, kapitali u rrit më 3.4 përqind.

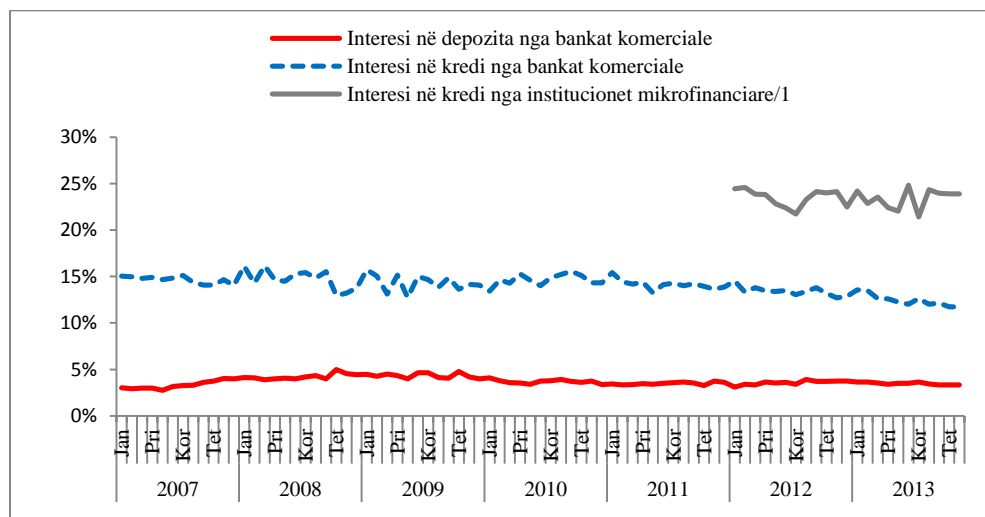
Normat e interesit në kredi dhe depozita

Normat e interesit në depozita nuk kanë shënuar ndryshime të theksuara nga muaji paraprak. Në mesatare, norma e interesit në depozita për muajin nëntor ka qenë 3.2 përqind. Rënia e mesatares së përgjithshme për 0.1 pikë përqindje krahasuar me periudhën paraprake erdhi si rezultat i uljes së normave të interesit në depozita të ekonomive familjare.

Norma e interesit në kredi nga bankat komerciale ka shënuar një rritje të vogël krahasuar me periudhën paraprake. Në mesatare, norma e interesit për muajin nëntor ka qenë 12.2 përqind. Rritja e mesatares së përgjithshme për 0.5 pikë përqindje krahasuar me tetor 2013 erdhi kryesisht si rezultat i rritjes së lehtë të normave të interesit për korporata jo-financiare.

Norma e interesit në kredi nga institucionet mikrofinanciare për muajin nëntor ka qenë 22.5 përqind, duke shënuar rënie për 1.4 përqind nga periudha paraprake (kryesisht si rezultat i rënies së normave të interesit për ekonomitë familjare). Në përgjithësi, ekonomitë familjare paguajnë normë interesi më të lartë (22.9 përqind) krahasuar me korporatat jo-financiare (20.1 përqind). Megjithatë, pjesëmarrja e ekonomive familjare në gjithsej kredit e reja është shumë më e lartë (rreth 85 përqind).

Figura 1 . Norma e interesit në kredi dhe depozita



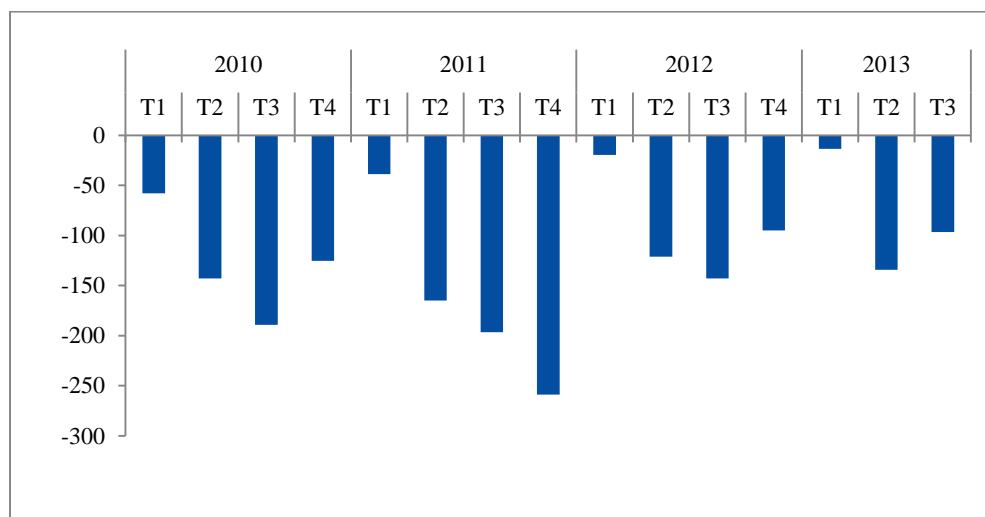
¹ Normat e interesit në kredi nga institucionet mikrofinanciare kanë filluar të përpilohen për herë të parë nga janari 2012

SEKTORI I JASHTËM

Bilanci i pagesave të Kosovës

Deficiti i llogarisë rrjedhëse në tremujorin e tretë të vitit 2013 shënoi vlerën prej 96.5 milion euro. Krahasuar me periudhën e njëjtë të vitit paraprak deficiti u zvogëluar për 46.4 milion euro. Kontribuuesi kryesor i deficitit të llogarisë rrjedhëse mbetet kategoria e mallrave (bilanci tregtar) që në këtë periudhë arriti vlerën 547.4 milion euro, duke shënuar një zvogëlim në vlerë prej 64.1 milion euro krahasuar me periudhën e njëjtë të vitit 2012. Në anën tjetër, kontribuuesit kryesor në zbutjen e deficitit të llogarisë rrjedhëse janë transferët rrjedhëse (326.0 milion euro), shërbimet (122.7 milion euro) dhe të ardhurat (2.2 milion euro). Në kuadër të transfereve rrjedhëse, remitencat në tremujorin e tretë shënuan vlerën prej 182.2 milion euro ose 4.3 përqind më shumë se periudha e njëjtë e vitit 2012. Investimet e huaja direkte (IHD) në Kosovë në tremujorin e tretë të vitit 2013 kanë shënuar rënie të theksuar krahasuar me periudhën e njëjtë të vitit paraprak. Vlera e IHD-ve në këtë periudhë ishte 61.5 milion euro. Niveli më i ulët i investimeve në këtë tremujor i ka qenë si rezultat i shpërndarjes më të madhe të superdividentës nga kompanit e investimeve direkte në Kosovë. Superdividentat nënkupton tërheqjen e kapitalit në nivel më të lartë se fitimi i akumuluar për periudhën referuese. Investimeve në letra me vlerë tek jo-rezidentët, pa përfshirë letrat me vlerë që bëjnë pjesë në kuadër të aseteve rezervë, gjatë këtij tremujori janë rritur për 91.8 milion euro. Rezervat ndërkombëtare në tremujorin e tretë 2013 janë rritur për 136 milion euro.

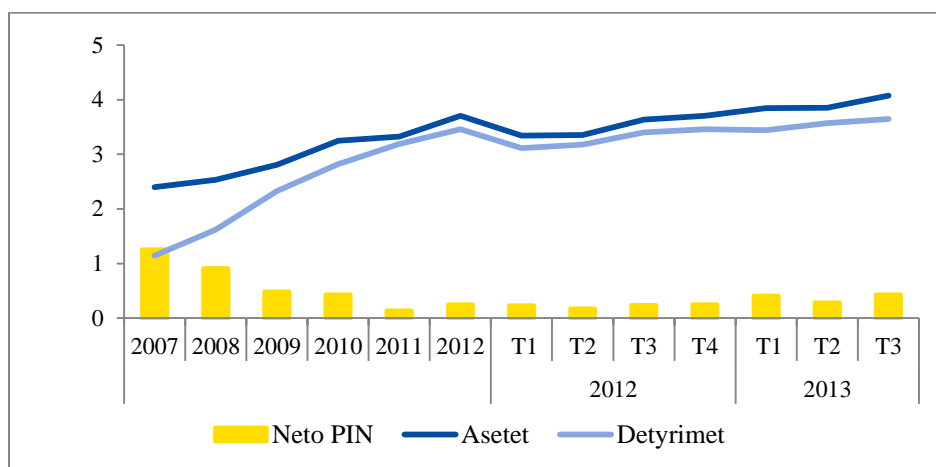
Figura 2. Deficiti i llogarisë rrjedhëse, të dhëna jo-kumulative, në miliona euro



Pozicioni i investimeve ndërkombëtare

Kosova vazhdon të regjistroj bilanc neto pozitiv të pozicionit të investimeve ndërkombëtare, i cili në fund të tremujorit të tretë të vitit 2013 ishte 428.9 milion euro. Krahasuar me tremujorin paraprak, asetet e jashtme neto kanë shënuar rritje për 5.9 përqind duke arritur vlerën 4.07 miliardë euro. Rritjes së aseteve të huaja më së shumti i ka kontribuar rritja e investimeve në letra me vlerë (115.9 milion euro), pasuar nga rezervat ndërkombëtare (67.7 milion euro) dhe investimet tjera (34.4 milion euro). Po ashtu, edhe detyrimet ndërkombëtare kanë shënuar rritje. Kjo rrije ishte për 2.2 përqind, duke shënuar vlerën 3.65 miliardë euro. Rritjes së detyrimeve të huaja më së shumti i ka kontribuar rritja e investimeve të huaja direkte në Kosovë (61.2 milion euro), pasuar nga rritja e investimeve tjera (17.0 milion euro).

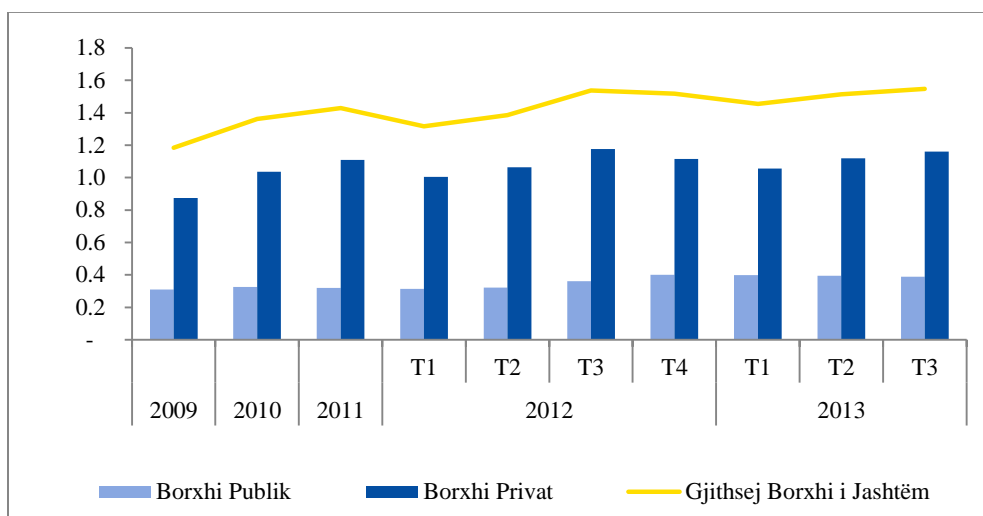
Figura 3. Pozicioni i investimeve ndërkombëtare, gjendja në fund të periudhës, në miliardë euro



Borxhi i jashtëm i Kosovës

Borxhi i jashtëm bruto i Kosovës, i cili përfshinë borxhin privat dhe borxhin publik, në fund të shtatorit 2013 mbeti pothuajse në nivelin e njëjtë me tremujorin paraprak. Vlera e borxhit të jashtëm bruto më 30 shtator 2013 shënoi 1.55 miliardë euro. Borxhi publik ka një pjesëmarrje të ulët në gjithsej borxhin e jashtëm (rreth 25 përqind). Vlera e borxhit publik deri në fund të shtatorit arriti në 387.8 milionë euro. Pjesa më e madhe e borxhit publik përbëhet nga borxhi i jashtëm i qeverisë, i cili në fund të shtatorit 2013 ishte 324.6 milionë euro. Kjo vlerë është për 6.5 milion euro më e vogël krahasuar me qershor 2013 dhe kryesisht i atribuohet pagesës së kredisë së trashëguar nga Banka Botërore.

Figura 4. Borxhi i jashtëm bruto, gjendja në fund të periudhës, në miliardë euro²



Borxhi i sektorit privat në fund të shtatorit 2013 shënoi vlerën prej 1.16 miliardë euro. Pjesa më e madhe e borxhit privat është në formë të kredive ndërmjet kompanive që janë në relacion të investimeve të huaja direkte (629.2 milion euro), pasuar nga sektorët e tjerë të ekonomisë (324.4 milion euro) dhe huamarrjet e bankave komerciale (206.9 milion euro). Në kuadër të sektorëve tjerë bëjnë pjesë institucionet financiare jo-bankare, korporatat jo-financiare, organizatat joqeveritare dhe ekonomitë familjare. Në kuadër të sektorëve tjerë dominojnë kreditë tregtare të kompanive kosovare importuese të mallrave (161.1 milion euro).

² Në kuadër të borxhit publik është përfshirë edhe alokimi i SDR-ve nga FMN-ja

Shtojca statistikore

Tabela 1. Bilanci i gjendjes i BQK-së

(Gjendja në fund të periudhës, në milionë euro)

| Përshkrimi | 2012 | | 2013 | | | | | | | | | | |
|--|----------------|----------------|----------------|----------------|----------------|----------------|----------------|----------------|----------------|----------------|----------------|----------------|----------------|
| | Nën | Dhj | Jan | Shk | Mar | Pri | Maj | Qer | Kor | Gus | Sht | Tet | Nen |
| ASETET | | | | | | | | | | | | | |
| DST-të | 64.2 | 63.3 | 61.8 | 62.6 | 63.3 | 62.3 | 62.3 | 61.9 | 61.4 | 61.3 | 60.7 | 60.4 | 60.2 |
| Paraja e gatshme | 48.3 | 16.8 | 40.3 | 35.3 | 43.9 | 50.4 | 29.1 | 39.3 | 34.0 | 66.4 | 34.8 | 41.7 | 29.5 |
| Depozitat | 796.3 | 1,034.1 | 1,016.8 | 997.1 | 993.2 | 947.5 | 935.4 | 813.5 | 899.9 | 758.3 | 730.8 | 1,008.2 | 1,076.0 |
| Dep. e transferueshme | 97.4 | 99.5 | 86.3 | 63.8 | 55.6 | 64.6 | 89.5 | 62.2 | 50.4 | 20.8 | 15.3 | 109.0 | 18.9 |
| Dep. e afatizuara | 698.8 | 934.6 | 930.5 | 933.4 | 937.6 | 882.8 | 845.9 | 751.2 | 849.5 | 737.5 | 715.5 | 899.2 | 1,057.1 |
| Letrat me vlerë përveç aksioneve | 446.0 | 286.0 | 296.0 | 291.0 | 311.0 | 341.0 | 380.9 | 495.8 | 435.9 | 594.9 | 654.9 | 521.9 | 421.0 |
| Llogaritë tjera të arkëtueshme | 0.6 | 0.8 | 0.9 | 0.3 | 0.8 | 0.6 | 0.2 | 0.9 | 0.6 | 0.4 | 0.9 | 0.6 | 1.1 |
| IMF Quota | 69.8 | 68.8 | 67.1 | 68.2 | 69.0 | 67.9 | 68.2 | 67.8 | 67.3 | 67.4 | 66.8 | 66.5 | 66.6 |
| Asetet jofinanciare | 2.8 | 2.9 | 2.8 | 2.9 | 2.8 | 2.8 | 2.8 | 2.4 | 2.9 | 2.9 | 3.0 | 3.2 | 3.2 |
| Asete gjithsej | 1,427.9 | 1,472.6 | 1,485.8 | 1,457.4 | 1,484.1 | 1,472.6 | 1,479.0 | 1,481.7 | 1,502.0 | 1,551.6 | 1,551.8 | 1,702.5 | 1,657.6 |
| DETYRIMET DHE KAPITALI | | | | | | | | | | | | | |
| KTD-të (Bankat) | 278.6 | 302.1 | 273.6 | 296.2 | 308.3 | 285.5 | 273.9 | 254.6 | 271.5 | 335.1 | 318.5 | 340.3 | 357.3 |
| Kompanitë e sigurimeve & Fondi Slloveno-Kosovar i Pensioneve | 4.7 | 5.0 | 5.0 | 4.8 | 4.9 | 4.9 | 4.0 | 4.0 | 4.1 | 4.9 | 4.8 | 4.8 | 4.7 |
| Sektori publik | 900.3 | 884.8 | 929.4 | 877.1 | 890.0 | 904.4 | 923.2 | 945.3 | 949.9 | 935.1 | 952.5 | 1,082.2 | 1,022.4 |
| Agjencia Kosovare e Privatizimit | 556.3 | 549.4 | 549.2 | 548.8 | 549.8 | 561.1 | 568.0 | 565.6 | 567.1 | 566.8 | 568.4 | 569.1 | 572.2 |
| Fondi i Kursimeve Pensionale të Kosovës (FKPK) | 22.1 | 27.4 | 16.8 | 24.5 | 44.5 | 9.3 | 7.2 | 14.6 | 9.8 | 11.0 | 14.4 | 142.2 | 138.5 |
| Korporatat publike jo-financiare | 19.5 | 19.5 | 20.0 | 23.4 | 20.8 | 22.7 | 22.6 | 22.4 | 22.9 | 22.4 | 24.3 | 24.7 | 24.7 |
| Kuota në FMN (25% e kuotës) | 17.0 | 16.8 | 16.4 | 16.7 | 16.9 | 16.6 | 16.7 | 16.6 | 16.4 | 16.5 | 16.3 | 16.3 | 16.3 |
| Depozitat e Qeveris qendrore | 285.4 | 271.7 | 327.0 | 263.7 | 258.1 | 294.7 | 308.7 | 326.1 | 333.7 | 318.4 | 329.1 | 329.8 | 270.7 |
| Alokimi i DST-ve | 65.4 | 64.6 | 63.0 | 64.0 | 64.8 | 63.8 | 64.0 | 63.7 | 63.1 | 63.3 | 62.7 | 62.4 | 62.5 |
| Llogaria me FMN | 127.8 | 165.3 | 165.3 | 165.3 | 165.3 | 163.7 | 163.7 | 163.7 | 163.7 | 163.7 | 163.7 | 163.7 | 161.0 |
| Llogaria e pagueshme | 0.9 | 0.5 | 0.4 | 0.2 | 0.4 | 0.4 | 0.2 | 0.4 | 0.4 | 0.3 | 0.5 | 0.4 | 0.3 |
| Kapitali | 50.4 | 50.4 | 49.0 | 49.7 | 50.3 | 49.9 | 49.9 | 49.9 | 49.3 | 49.2 | 49.1 | 48.7 | 49.4 |
| Detyrimet dhe kapitali gjithsej | 1,427.9 | 1,472.6 | 1,485.8 | 1,457.4 | 1,484.1 | 1,472.6 | 1,479.0 | 1,481.7 | 1,502.0 | 1,551.6 | 1,551.8 | 1,702.5 | 1,657.6 |

Tabela 2. Bilanci i gjendjes i bankave komerciale

(Gjendja në fund të periudhës, në milionë euro)

| Përshkrimi | 2012 | | 2013 | | | | | | | | | | |
|--|--------------|--------------|--------------|--------------|--------------|--------------|--------------|--------------|--------------|--------------|--------------|--------------|--------------|
| | Nën | Dhj | Jan | Shk | Mar | Pri | Maj | Qer | Kor | Gus | Sht | Tet | Nën |
| ASETET | | | | | | | | | | | | | |
| Paraja e gatshme | 107 | 125 | 104 | 104 | 107 | 110 | 106 | 101 | 132 | 121 | 115 | 113 | 112 |
| Bilanci me BQK | 278 | 301 | 286 | 296 | 308 | 285 | 274 | 254 | 271 | 334 | 324 | 340 | 357 |
| Bilanci me Bankat komerciale | 295 | 288 | 312 | 297 | 270 | 279 | 293 | 261 | 294 | 349 | 328 | 334 | 332 |
| Letrat me vlerë | 269 | 257 | 263 | 283 | 275 | 230 | 247 | 246 | 250 | 274 | 276 | 272 | 278 |
| Kreditë bruto | 1,759 | 1,763 | 1,755 | 1,766 | 1,783 | 1,802 | 1,810 | 1,826 | 1,816 | 1,790 | 1,798 | 1,799 | 1,803 |
| Asete tjera | 98 | 96 | 93 | 92 | 93 | 94 | 96 | 98 | 97 | 100 | 95 | 95 | 95 |
| Asete gjithsej | 2,805 | 2,829 | 2,813 | 2,838 | 2,836 | 2,799 | 2,825 | 2,787 | 2,860 | 2,968 | 2,935 | 2,952 | 2,977 |
| DETYRIMET DHE KAPITALI | | | | | | | | | | | | | |
| DETYRIMET | | | | | | | | | | | | | |
| Bilanci nga bankat komerciale | 13 | 6 | 4 | 7 | 4 | 3 | 11 | 20 | 7 | 6 | 10 | 12 | 15 |
| Depozitat: | 2,255 | 2,279 | 2,265 | 2,278 | 2,269 | 2,231 | 2,247 | 2,201 | 2,271 | 2,371 | 2,345 | 2,355 | 2,359 |
| Transferueshme | 739 | 752 | 739 | 744 | 756 | 757 | 777 | 745 | 780 | 868 | 827 | 828 | 833 |
| Kursimit | 351 | 355 | 355 | 356 | 358 | 379 | 374 | 369 | 375 | 383 | 383 | 385 | 391 |
| Afatizuara | 1,165 | 1,172 | 1,171 | 1,178 | 1,156 | 1,095 | 1,096 | 1,087 | 1,117 | 1,120 | 1,135 | 1,141 | 1,136 |
| Humarrjet tjera | 54 | 50 | 50 | 51 | 50 | 51 | 49 | 51 | 67 | 68 | 67 | 67 | 67 |
| Detyrimet tjera | 74 | 77 | 70 | 74 | 80 | 75 | 74 | 84 | 78 | 80 | 76 | 75 | 90 |
| Provizionet për kredi | 143 | 147 | 151 | 156 | 155 | 156 | 158 | 158 | 162 | 167 | 165 | 167 | 171 |
| KAPITALI | 266 | 271 | 273 | 272 | 277 | 283 | 287 | 273 | 276 | 277 | 272 | 277 | 275 |
| Fitimi/humbja e vitit | 21 | 19 | 2 | 1 | 6 | 8 | 11 | 16 | 18 | 19 | 22 | 26 | 24 |
| Kapitali vetanak & rezervat | 245 | 252 | 271 | 271 | 271 | 275 | 276 | 257 | 258 | 258 | 250 | 251 | 251 |
| Detyrimet dhe kapitali gjithsej | 2,805 | 2,829 | 2,813 | 2,838 | 2,836 | 2,799 | 2,825 | 2,787 | 2,860 | 2,968 | 2,935 | 2,952 | 2,977 |

Tabela 3. Normat e Interesit për Kredi dhe Depozita

(Norma e interesit në depozita dhe kredi të reja, në përqindje)

| Përshkrimi | 2012 | | 2013 | | | | | | | | | | |
|---|------|------|------|------|------|------|------|------|------|------|------|------|------|
| | Nën | Dhj | Jan | Shk | Mar | Pri | Maj | Qer | Kor | Gus | Sht | Tet | Nën |
| DEPOIZITAT NË BANKAT KOMERCIALE | | | | | | | | | | | | | |
| Korporatat jo-financiare | 4.1 | 4.0 | 3.0 | 3.8 | 4.1 | 1.6 | 3.6 | 3.6 | 2.5 | 2.3 | 2.6 | 2.2 | 3.0 |
| Ekonomitë familjare | 3.7 | 3.7 | 3.7 | 3.6 | 3.5 | 3.5 | 3.5 | 3.5 | 3.6 | 3.7 | 3.5 | 3.4 | 3.2 |
| Mesatarja e ponderuar në depozita | 3.7 | 3.7 | 3.6 | 3.6 | 3.5 | 3.4 | 3.5 | 3.5 | 3.6 | 3.4 | 3.4 | 3.3 | 3.2 |
| KREDIT NGA BANKAT KOMERCIALE | | | | | | | | | | | | | |
| Korporatat jo-financiare | 12.7 | 12.9 | 14.4 | 14.2 | 13.2 | 13.1 | 12.8 | 12.1 | 13.0 | 12.0 | 12.5 | 11.8 | 12.2 |
| Ekonomitë familjare | 12.7 | 12.6 | 12.5 | 12.5 | 11.9 | 11.9 | 11.7 | 11.9 | 12.2 | 12.0 | 11.6 | 11.6 | 12.3 |
| Linjat kreditore | 10.8 | 11.9 | 12.6 | 11.6 | 12.9 | 13.4 | 12.2 | 11.9 | 11.4 | 10.7 | 10.8 | 12.7 | 11.9 |
| Mbitërheqjet | 10.4 | 10.7 | 10.7 | 9.7 | 11.0 | 10.5 | 10.7 | 10.3 | 9.3 | 10.8 | 10.1 | 10.5 | 9.4 |
| Mbitërheqjet -ekonomitë familjare | 16.1 | 12.5 | 16.4 | 15.0 | 15.8 | 16.9 | 15.5 | 13.2 | 14.3 | 16.6 | 15.8 | 16.4 | 15.9 |
| Mesatarja e ponderuar në kredi | 12.7 | 12.9 | 13.6 | 13.5 | 12.6 | 12.6 | 12.3 | 12.0 | 12.6 | 12.0 | 12.2 | 11.7 | 12.2 |
| KREDIT NGA INSTITUCIONET MIKROFINANCIARE | | | | | | | | | | | | | |
| Korporatat jo-financiare | * | * | 19.5 | 16.8 | 19.8 | 22.3 | 20.3 | 20.8 | 20.6 | 22.3 | 21.7 | 21.4 | 20.1 |
| Ekonomitë familjare | * | * | 24.8 | 24.1 | 24.6 | 22.4 | 22.3 | 25.6 | 21.5 | 24.8 | 24.2 | 24.5 | 22.9 |
| Mesatarja e ponderuar në kredi | * | * | 24.2 | 22.9 | 23.5 | 22.4 | 22.1 | 24.8 | 21.4 | 24.3 | 24.0 | 23.9 | 22.5 |

Tabela 4. Bilanci i pagesave

(Të dhëna jo-kumulative, në milionë euro)

| Përshkrimi | 2010 | 2011 | 2012 | 2012 | | | | 2013 | | |
|-------------------------------|---------------|---------------|---------------|--------------|---------------|---------------|--------------|--------------|---------------|--------------|
| | | | | T1 | T2 | T3 | T4 | T1 | T2 | T3 |
| Llogaria rrjedhëse | -515.7 | -658.4 | -380.2 | -20.9 | -120.9 | -143.5 | -94.9 | -13.4 | -134.2 | -96.5 |
| Mallrat | -1,752.1 | -2,059.0 | -2,072.8 | -372.9 | -548.8 | -612.0 | -539.1 | -389.7 | -534.0 | -547.4 |
| Eksporti (f.o.b.) | 305.0 | 324.9 | 286.9 | 61.5 | 78.9 | 72.0 | 74.6 | 71.2 | 80.4 | 80.2 |
| Importi (f.o.b.) | -2,057.1 | -2,383.9 | -2,359.7 | -434.4 | -627.7 | -683.9 | -613.7 | -460.9 | -614.2 | -627.7 |
| Shërbimet | 186.9 | 265.7 | 346.2 | 47.4 | 81.4 | 129.2 | 88.0 | 59.5 | 78.3 | 122.7 |
| Eksporti | 572.9 | 618.4 | 635.0 | 106.5 | 146.9 | 227.3 | 154.2 | 104.5 | 146.9 | 237.1 |
| Importi | -386.0 | -352.7 | -288.8 | -59.1 | -65.5 | -98.0 | -66.1 | -45.0 | -68.6 | -114.4 |
| Të ardhurat | 67.0 | 113.7 | 154.1 | 37.4 | 44.3 | 20.3 | 51.9 | 42.4 | 32.5 | 2.2 |
| Kredi | 176.8 | 241.2 | 230.5 | 59.3 | 58.3 | 56.3 | 56.4 | 57.2 | 55.4 | 55.5 |
| Debi | -109.8 | -127.4 | -76.4 | -21.9 | -13.9 | -36.0 | -4.4 | -14.8 | -22.9 | -53.3 |
| Transferat rrjedhëse | 982.4 | 1021.0 | 1192.3 | 267.2 | 302.1 | 318.8 | 304.1 | 274.3 | 288.9 | 326.0 |
| Kredi | 1087.4 | 1133.5 | 1296.4 | 293.5 | 328.1 | 345.2 | 329.4 | 294.3 | 309.4 | 346.6 |
| Debi | -104.9 | -112.4 | -104.0 | -26.3 | -26.0 | -26.3 | -25.3 | -20.0 | -20.4 | -20.6 |
| Llogaria kapitale | 21.3 | 42.0 | 12.9 | -0.8 | 2.4 | -1.6 | 13.0 | 9.6 | 3.1 | 10.1 |
| Kredit | 35.7 | 57.6 | 31.6 | 2.7 | 7.1 | 2.8 | 18.8 | 10.0 | 7.0 | 7.8 |
| Debit | -14.4 | -15.6 | -18.6 | -3.6 | -4.6 | -4.5 | -5.7 | -0.4 | -3.9 | -2.4 |
| Llogaria financiare | 275.8 | 377.5 | 130.3 | 13.7 | 75.8 | -26.0 | 66.7 | -8.3 | 152.0 | -12.8 |
| Investimet e huaja direkte | 331.1 | 378.9 | 213.2 | 54.9 | 23.4 | 88.5 | 46.2 | 57.0 | 81.2 | 53.8 |
| Jashtë vendit | -34.7 | -15.6 | -15.7 | -1.7 | -6.3 | -3.7 | -3.9 | -3.0 | -2.6 | -7.7 |
| Në Kosovë | 365.8 | 394.5 | 229.0 | 56.3 | 29.8 | 92.2 | 50.2 | 60.1 | 83.8 | 61.5 |
| Investimet në letrat me vlerë | -49.2 | -56.9 | -184.9 | -80.7 | 37.0 | -163.2 | 22.0 | -53.4 | -82.7 | -91.8 |
| Asetet | -48.5 | -57.7 | -185.6 | -80.9 | 37.0 | -163.2 | 21.5 | -53.5 | -81.7 | -91.8 |
| Detyrimet | -0.7 | 0.8 | 0.7 | 0.2 | 0 | 0 | 0.5 | 0 | -1.0 | 0.0 |
| Investimet e tjera | 47.3 | -5.6 | 369.2 | 47.5 | 32.1 | 254.8 | 34.5 | -18.3 | 168.1 | 94.4 |
| Asetet | -266.2 | -81.6 | 146.3 | 112.7 | -27.4 | 107.7 | -46.6 | 39.7 | 99.4 | -32.1 |
| Detyrimet | 313.5 | 76.0 | 222.8 | -65.1 | 59.6 | 147.1 | 81.2 | -58.0 | 53.8 | 126.5 |
| Asetet rezervë | -53.3 | 61.2 | -267.2 | -8.0 | -16.8 | -206.1 | -36.2 | 6.3 | -14.6 | -69.3 |
| Gabimet dhe harresat | 217.5 | 239.5 | 236.8 | 7.9 | 42.5 | 171.2 | 15.1 | 11.2 | -20.9 | 99.1 |

Tabela 5. Pozicioni i investimeve ndërkombëtare

(Gjendja në fund të periudhës, në milionë euro)

| Përshkrimi | 2010 | 2011 | 2012 | | | | 2013 | | |
|----------------------------------|----------------|----------------|----------------|----------------|----------------|----------------|----------------|----------------|----------------|
| | | | T1 | T2 | T3 | T4 | T1 | T1 | T3 |
| PIN Neto | 428.8 | 133.9 | 230.4 | 173.1 | 236.6 | 248.8 | 405.9 | 281.7 | 428.9 |
| Asetet | 3,246.7 | 3,325.1 | 3,344.0 | 3,352.7 | 3,634.0 | 3,705.1 | 3,847.4 | 3,848.4 | 4,074.3 |
| Investimet direkte jashtë vendit | 86.4 | 102.0 | 103.8 | 110.2 | 113.9 | 117.8 | 120.9 | 123.5 | 131.1 |
| Investimet në portofolio | 693.8 | 740.2 | 860.6 | 814.5 | 998.7 | 986.6 | 1,073.1 | 1,138.1 | 1,253.9 |
| Letrat me vlerë të kapitalit | 194.2 | 296.0 | 348.4 | 397.7 | 324.7 | 354.1 | 396.6 | 400.4 | 453.4 |
| Letrat me vlerë të borxhit | 499.6 | 444.3 | 512.3 | 416.8 | 674.0 | 632.5 | 676.5 | 737.6 | 800.5 |
| Derivatët financiarë | - | - | - | - | - | - | - | - | - |
| Investimet tjera | 1,832.0 | 1,908.2 | 1,798.8 | 1,827.1 | 1,715.6 | 1,760.6 | 1,820.0 | 1,741.0 | 1,775.4 |
| Kreditë tregtare | 5.7 | 1.0 | 1.0 | 1.0 | 1.0 | 1.2 | 1.2 | 20.4 | 20.3 |
| Kreditë | 29.0 | 52.1 | 59.0 | 58.2 | 79.1 | 81.3 | 94.4 | 84.5 | 96.6 |
| Paraja e gatshme dhe depozitat | 1,797.3 | 1,855.0 | 1,734.7 | 1,763.1 | 1,633.3 | 1,673.9 | 1,721.3 | 1,631.8 | 1,655.9 |
| Asetet tjera | - | - | 4.1 | 4.9 | 2.1 | 4.3 | 3.1 | 4.3 | 2.5 |
| Asetet rezervë | 634.5 | 574.7 | 580.9 | 600.9 | 805.8 | 840.0 | 833.4 | 846.2 | 913.9 |
| Detyrimet | 2,817.8 | 3,191.2 | 3,113.6 | 3,179.6 | 3,397.3 | 3,456.3 | 3,441.4 | 3,567.0 | 3,654.4 |
| Investimet direkte në Kosovë | 1,960.8 | 2,326.1 | 2,368.3 | 2,385.3 | 2,472.5 | 2,524.3 | 2,582.2 | 2,664.3 | 2,725.6 |
| Investimet portofolio | 1.3 | 2.1 | 1.3 | 0.7 | 0.7 | 0.5 | 1.8 | 0.7 | 0.8 |
| Letrat me vlerë të kapitalit | 1.3 | 2.1 | 1.3 | 0.7 | 0.7 | 0.5 | 1.8 | 0.7 | 0.8 |
| Letrat me vlerë të borxhit | - | - | - | - | - | - | - | - | - |
| Derivatët financiarë | - | - | - | - | - | - | - | - | - |
| Investimet tjera | 855.7 | 863.0 | 744.1 | 793.7 | 924.1 | 931.4 | 857.4 | 902.0 | 919.0 |
| Kreditë tregtare | 144.2 | 178.2 | 115.8 | 167.3 | 219.6 | 199.8 | 120.7 | 159.2 | 161.1 |
| Kreditë | 540.4 | 512.5 | 475.6 | 472.8 | 515.5 | 541.3 | 537.4 | 564.9 | 561.6 |
| Paraja e gatshme dhe depozitat | 106.9 | 105.5 | 85.1 | 82.1 | 115.4 | 120.9 | 130.6 | 109.4 | 129.2 |
| Detyrimet tjera | 64.2 | 66.8 | 67.6 | 71.5 | 73.5 | 69.5 | 68.8 | 68.5 | 67.1 |

Tabela 6. Borxhi i jashtëm

(Të dhëna kumulative, në milionë euro)

| Përshkrimi | 2011 | 2012 | | | | 2013 | | |
|--|----------------|----------------|----------------|----------------|----------------|----------------|----------------|----------------|
| | | T1 | T2 | T3 | T4 | T1 | T2 | T3 |
| Borxhi Publik dhe Borxhi Publik i Garantuar | 320.0 | 312.8 | 320.9 | 361.2 | 401.4 | 398.0 | 394.8 | 387.8 |
| Qeveria | 253.6 | 247.4 | 253.4 | 294.2 | 336.5 | 332.8 | 331.1 | 324.6 |
| Afatshkurtër | - | - | - | - | - | - | - | - |
| Afatgjatë | 253.6 | 247.4 | 253.4 | 294.2 | 336.5 | 332.8 | 331.1 | 324.6 |
| Banka Qendrore e Republikës së Kosovës | 66.4 | 65.3 | 67.5 | 66.9 | 65.0 | 65.1 | 63.8 | 63.2 |
| Afatshkurtër | 0.7 | 1.1 | 0.7 | 0.9 | 0.4 | 0.3 | 0.1 | 0.3 |
| Afatgjatë | 65.7 | 64.2 | 66.7 | 66.0 | 64.6 | 64.8 | 63.7 | 62.9 |
| Borxhi i Sektorit Privat i Pa garantuar | 1,108.4 | 1,004.4 | 1,064.1 | 1,175.8 | 1,115.9 | 1,056.2 | 1,119.5 | 1,160.4 |
| Bankat | 196.4 | 162.1 | 151.0 | 184.1 | 175.6 | 185.8 | 183.0 | 206.9 |
| Afatshkurtër | 195.2 | 162.1 | 151.0 | 184.1 | 175.6 | 185.8 | 183.0 | 206.9 |
| Afatgjatë | 1.1 | - | - | - | - | - | - | - |
| Sektorët tjerë | 346.6 | 269.2 | 321.8 | 378.9 | 354.4 | 273.7 | 324.1 | 324.4 |
| Afatshkurtër | 259.8 | 183.4 | 240.0 | 340.6 | 321.0 | 239.6 | 279.8 | 276.6 |
| Afatgjatë | 86.8 | 85.9 | 81.8 | 38.3 | 33.5 | 34.2 | 44.3 | 47.7 |
| Investimet Direkte: Kreditimi ndërmjet kompanive | 565.4 | 573.1 | 591.3 | 612.8 | 585.9 | 596.7 | 612.4 | 629.2 |
| Gjithsej Borxhi i Jashtëm Bruto | 1,428.4 | 1,317.2 | 1,385.0 | 1,536.9 | 1,517.3 | 1,454.1 | 1,514.3 | 1,548.2 |