



BANKA QENDRORE E REPUBLIKËS SË KOSOVËS
CENTRALNA BANKA REPUBLIKE KOSOVA
CENTRAL BANK OF THE REPUBLIC OF KOSOVO

BULETINI MUJOR STATISTIKOR

Nëntor 2009

Zyra e Kryeekonomistit

Numër 99
Viti VIII

Prishtinë 2009

BANKA QENDRORE E REPUBLIKËS SË KOSOVËS
CENTRALNA BANKA REPUBLIKE KOSOVA
CENTRAL BANK OF THE REPUBLIC OF KOSOVO

BULETINI MUJOR STATISTIKOR

Nëntor 2009

BOTUES Banka Qendrore e Republikës së Kosovës
Zyra e Kryeekonomistit
Garibaldi 33, Prishtinë
Tel: ++381 38 222 243
Fax: ++381 38 243 763

Faqja e internetit www.bqk-kos.org

Adresa elektronike statistics@bqk-kos.org; economicanalysis@bqk-kos.org

KRYEREDAKTOR Gani GËRGURI

REDAKTORË Mentor GECI
Valentin TOÇI

Shtypur në: "BLENDI", Prishtinë

Përdoruesit e të dhënave nga ky botim luten që të citojnë burimin e tyre.

Çdo korigjim që mund të kërkohet do të bëhet në versionin elektronik në faqën e internetit.

Shtypur në 100 kopje.

Ky botim përfshinë të dhëna të disponueshme deri në datën 12 janar 2009.

SHKURTESAT:

AJN	Asetet e jashtme neto
AKP	Agjencioni Kosovar i Privatizimit
BP	Bilanci i pagesave
BPM5	Manuali i bilancit të pagesave (edicioni i pestë)
BQE	Banka Qendrore Evropiane
BQK	Banka Qendrore e Republikës së Kosovës
CEFTA	Marrëveshja e tregtisë së lirë me shtetet e Evropës Juglindore
DST	Të drejtat speciale të tirazhit (FMN)
EFTA	Shoqata evropiane e tregtisë së lirë
ESA	Sistemi evropian i llogarive regjionale dhe kombëtare 1995
EULEX	Misioni i Bashkimit Evropian për Sundimin e Ligjit
FGK	Fondi garantues i Kosovës
FMN	Fondi Monetar Ndërkombëtar
FP	Fondet pensionale
IÇK	Indeksi i çmimeve të konsumit
KD	Korporatat depozituese
KF	Korporatat financiare
KJF	Korporatat jofinanciare
KS	Kompanitë e sigurimit
KTD	Korporata tjera depozituese
MFSM	Manuali i statistikave monetare dhe financiare
NF	Ndihmësit financiar
NTF	Ndërmjetësit tjerë financiar
OJSHEF	Organizata jofitimprurëse në shërbim të ekonomive familjare
PBB	Produkti i brendshëm bruto
PPT	Përgjegjësitë ndaj palës së tretë
RNK	Raporti i normave të kamatës
RSB	Raporti statistikor bankar
SHSK	Shoqata e sigurimeve të Kosovës
SNA	Sistemi i llogarive kombëtare i Kombeve të Bashkuara 1993
TKPK	Trusti i Kursimeve Pensionale të Kosovës
UNMIK	Misioni i Kombeve të Bashkuara në Kosovë

SIMBOLET KONVENCIONALE:

" — "	dukuria nuk ekziston
". "	dukuria ekziston, të dhënat nuk janë të disponueshme
" ... "	zero ose afër zeros
(e)	e vlerësuar
(p)	e përkohshme
(r)	e reviduar

VËREJTJE:

Për shkak të rrumbullakimeve, shumat mund të mos jenë plotësisht të sakta me pjesët e tyre.

INFORMATË:

Për një përshkrim më të detajzuar të terminologjisë, ju lutem që t'i referoheni shënimeve sqaruese.

PËRMBAJTJA

1. TREGUESIT E ZGJEDHUR MAKROEKONOMIK	9
2. PREZANTIMI GRAFIK	11
2.1. Sektori financiar	11
▪ Kërkesat e korporatave financiare sipas sektorëve	11
▪ Depozitat e përfshira në paranë e gjerë	11
▪ Asetet e jashtme neto dhe kërkesat e brendshme të korporatave depozituese	11
▪ Rritja e depozitave të klientëve në korporatat depozituese dhe kontributet në këtë rritje	12
▪ Klasifikimi sektorial i depozitave në BQK	12
▪ Kërkesat e jashtme dhe të brendshme të korporatave tjera depozituese	12
▪ Klasifikimi sektorial i depozitave në korporatat tjera depozituese	13
▪ Klasifikimi sipas maturimit i depozitave në korporatat tjera depozituese	13
▪ Klasifikimi sipas valutave i depozitave në korporatat tjera depozituese	13
▪ Klasifikimi sektorial i kredive të korporatave tjera depozituese	14
▪ Klasifikimi sipas maturitetit i kredive të korporatave tjera depozituese	14
▪ Raporti i kredive me depozita i korporatat tjera depozituese	14
▪ Të hyrat dhe shpenzimet e korporatave tjera depozituese	15
▪ Transferet ndërkombëtare të parave	15
▪ Premitë e pranura dhe dëmet e paguara të kompanive të sigurimit	15
2.2. Sektori fiskal	16
▪ Buxheti i Kosovës	16
▪ Struktura e të hyrave të buxhetit	16
▪ Struktura e shpenzimeve të buxhetit	16
2.3. Sektori real	17
▪ Çmimet	17
2.4. Sektori i jashtëm	18
▪ Norma e këmbimit kundrejt valutës euro	18
▪ Bilanci tregtar	18
3. TABELAT STATISTIKORE	19
3.1. Sektori financiar	19
▪ Pasqyra e korporatave financiare	19
▪ Pasqyra e korporatave depozituese	20
▪ Pasqyra e BQK-së	21
▪ Pasqyra e korporatave tjera depozituese	22
▪ Pasqyra e korporatave tjera financiare	23
▪ Pasqyra e ndërmjetësve tjerë financiar	24
▪ Pasqyra e kompanive të sigurimit dhe fondeve pensionale	24
▪ Pasqyra e kompanive të sigurimit	25
▪ Pasqyra e fondeve pensionale	25
▪ Bilanci i gjendjes së BQK-së	26
▪ Bilanci i gjendjes së korporatave tjera depozituese	27

Nëntor 2009

▪ Depozitat në euro në KTD-të, sipas maturitetit fillestar -----	28
▪ Depozitat në jo euro në KTD-të, sipas maturitetit fillestar -----	29
▪ Kreditë e KTD-ve, sipas maturitetit fillestar -----	29
▪ Kreditë e KTD-ve, sipas industrisë -----	30
▪ Normat efektive të interesit të KTD-ve -----	31
▪ Pasqyra e të hyrave të KTD-ve -----	32
▪ Sistemi nderbankar i pagesave -----	33
▪ Transferet e huaja -----	33
▪ Aktiviteti i kompanive të sigurimit -----	33
▪ Aktiviteti i kreditëve të ndërmjetëve tjerë financiar-----	34
▪ Rrjeti i korporatave depozituese dhe numri i të punësuarve -----	34
▪ Shpërndarja gjeografike e korporatave tjera financiare -----	35
3.2. Sektori fiskal-----	36
▪ Buxheti i Kosovës-----	36
3.3. Sektori real -----	37
▪ Çmimet (IÇK) -----	37
▪ Papunësia e regjistruar -----	37
3.4. Sektori i jashtëm -----	38
▪ Bilanci i pagesave të Kosovës -----	38
▪ Llogaria rrjedhëse -----	39
▪ Shërbimet -----	40
▪ Të ardhurat-----	41
▪ Transferet rrjedhëse -----	41
▪ Llogaria kapitale -----	41
▪ Llogaria financiare, sipas komponentëve -----	42
▪ Eksportet, sipas partnerëve tregtar -----	43
▪ Importet, sipas partnerëve tregtar-----	44
▪ Eksportet, sipas grupit të mallrave -----	45
▪ Importet, sipas grupit të mallrave-----	45
▪ Kursi i këmbimit kundrejt valutës euro -----	46
4. SHËNIMET SQARUESE-----	47

Tabela 1.

Treguesit e zgjedhur makroekonomik

Përshkrimi	2005	2006	2007	2008
Sektori real				
PBB nominale (në miliona euro) 1/	3,054	3,182	3,464	3,724
Rritja reale e PBB-së 1/	3.9%	4.0%	5.0%	5.4%
PBB për banor (në euro) 1/	1,476	1,515	1,629	1,726
Çmimet (mesatarja vjetore) 2/	-1.4%	0.6%	4.4%	9.4%
Çmimet (ndryshimi vjetor) 2/	0.7%	1.1%	10.5%	0.5%
Sektori fiskal (në miliona euro) 3/				
Të hyrat	638.4	712.0	903.0	942.5
Shpenzimet	696.1	635.5	661.2	950.5
Bilanci buxhetor	-57.7	76.5	241.8	-8.1
Sektori financiar (në miliona euro)				
Kërkesat neto ndaj sektorit të jashtëm	827.3	1,173.6	1,622.4	1,593.1
Kërkesat neto ndaj sektorit fiskal	-230.2	-480.3	-968.0	-904.5
Kërkesat neto ndaj sektorit real	-979.3	-1360.3	-1677.2	-1553.9
Sektori i jashtëm (në miliona euro)				
Bilanci i llogarisë rrjedhëse	-300.8	-329.8	-428.4	-743.8
Mallrat	-1,043.7	-1,141.3	-1,338.2	-1,638.5
Dërgesat e emigrantëve (pranimet)	418.0	467.1	521.7	535.8
Investimet e huaja direkte (pranimet)	80.0	248.7	421.2	359.6

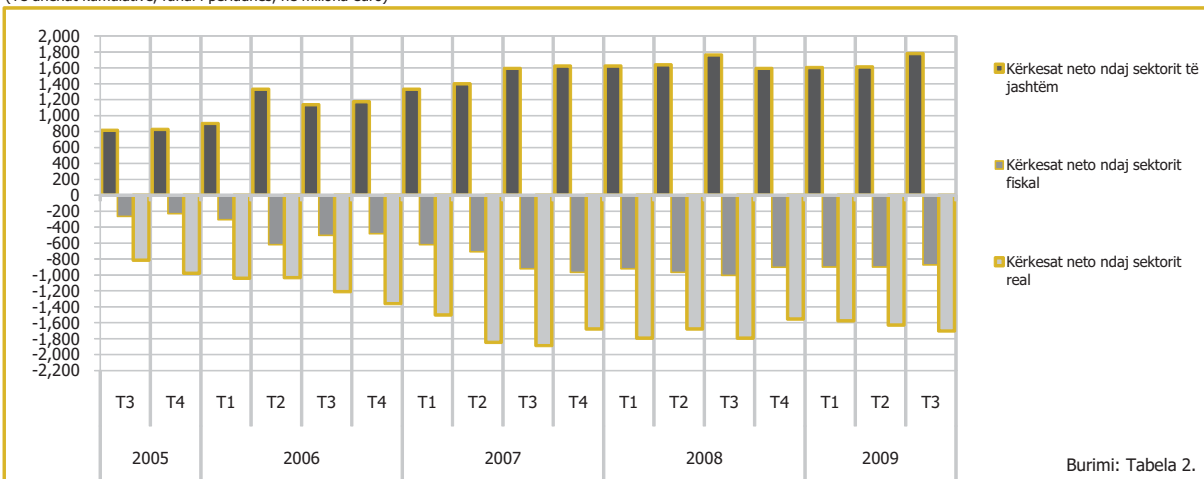
1/ FMN, Aide Memoire;

2/ Enti i Statistikës së Kosovës;

3/ Ministria e Ekonomisë dhe Financave.

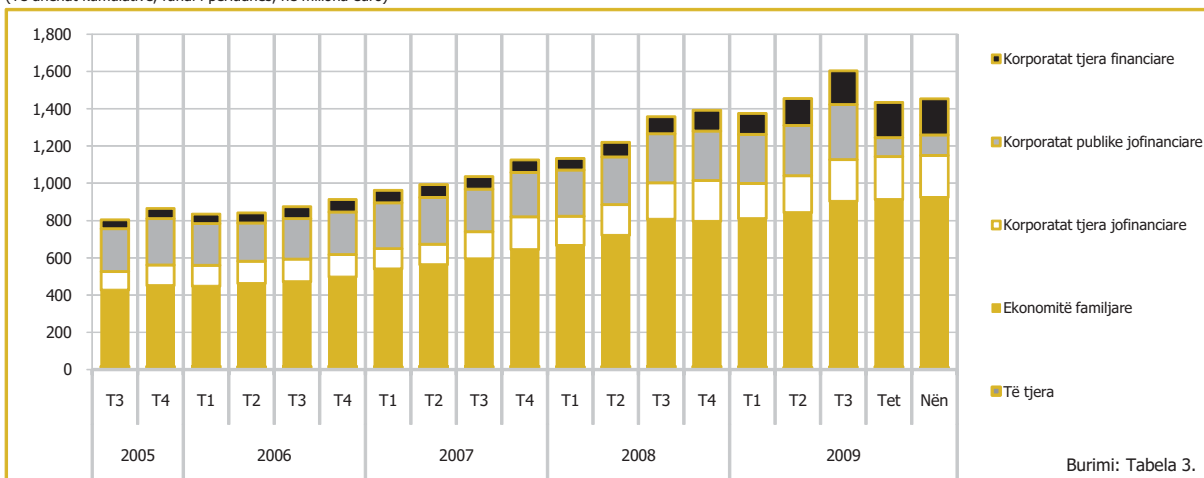
1. Kërkesat e korporatave financiare sipas sektorëve

(Të dhënat kumulative, fundi i periudhës, në miliona euro)



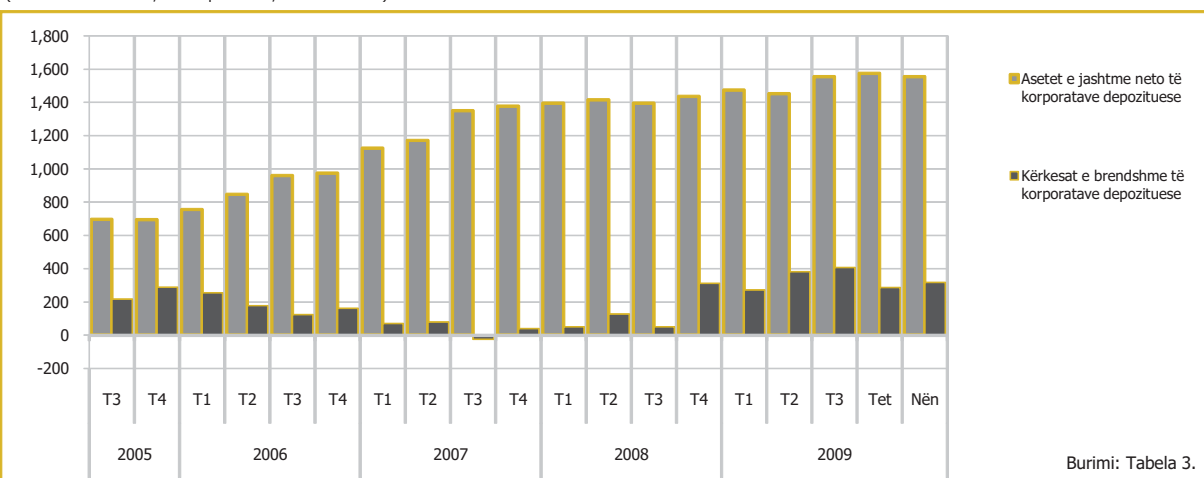
2. Depozitat e përfshira në parinë e gjerë

(Të dhënat kumulative, fundi i periudhës, në miliona euro)



3. Asetet e jashtme neto dhe kërkesat e brendshme të korporatave depozituese

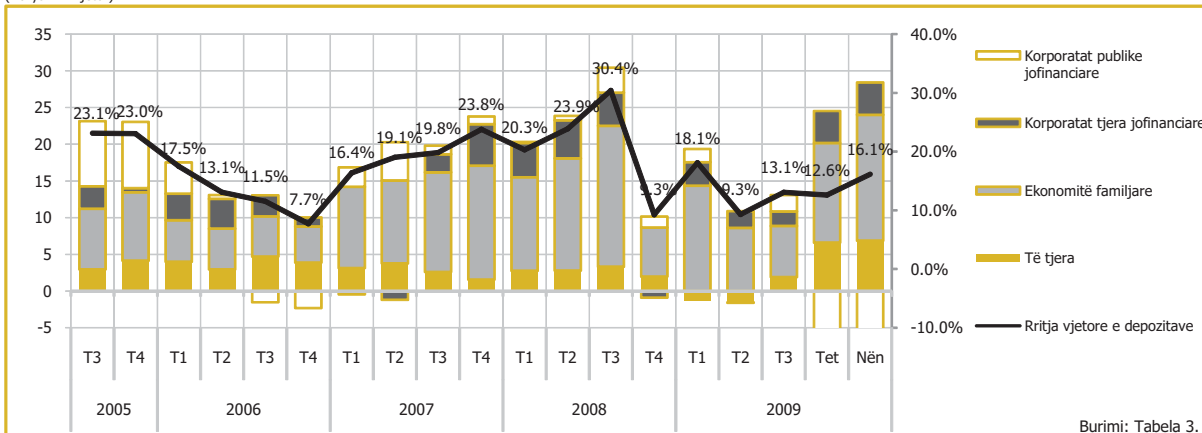
(Të dhënat kumulative, fundi i periudhës, në miliona euro)



Nëntor 2009

4. Rritja e depozitave të klientëve në korporatat depozituese dhe kontributet në këtë rritje

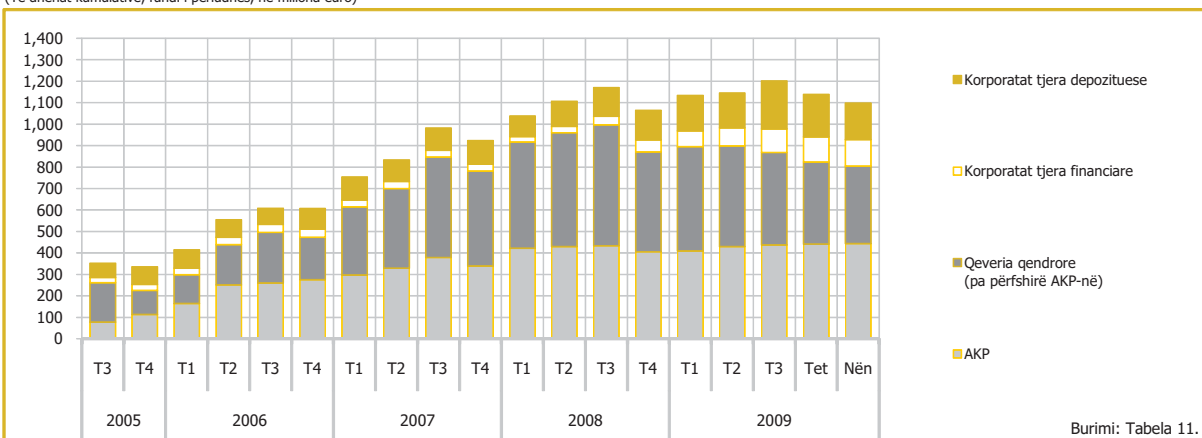
(Ndryshimi vjetor)



Burimi: Tabela 3.

5. Klasifikimi sektorial i depozitave në BQK

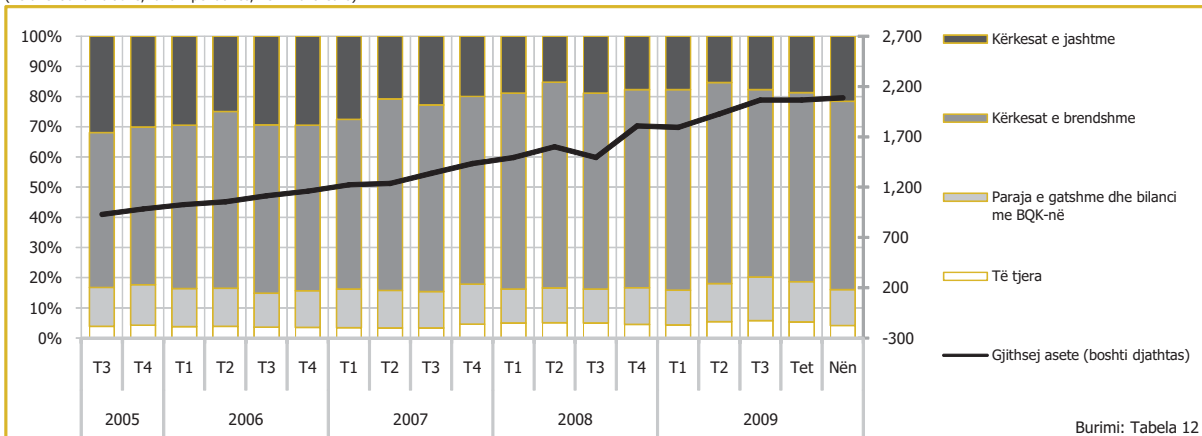
(Të dhënat kumulative, fundi i periudhës, në miliona euro)



Burimi: Tabela 11.

6. Kërkesat e jashtme dhe të brendshme të korporatave tjera depozituese

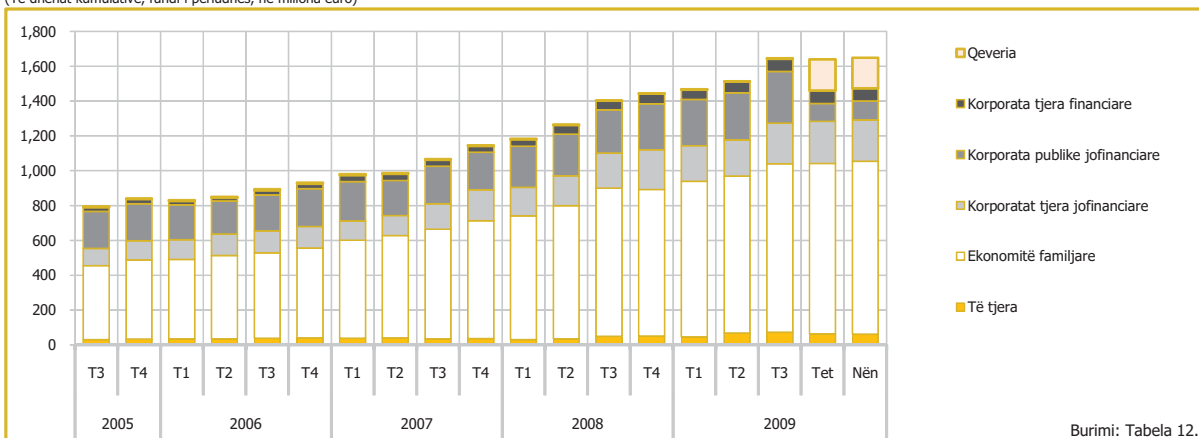
(Të dhënat kumulative, fundi i periudhës, në miliona euro)



Burimi: Tabela 12

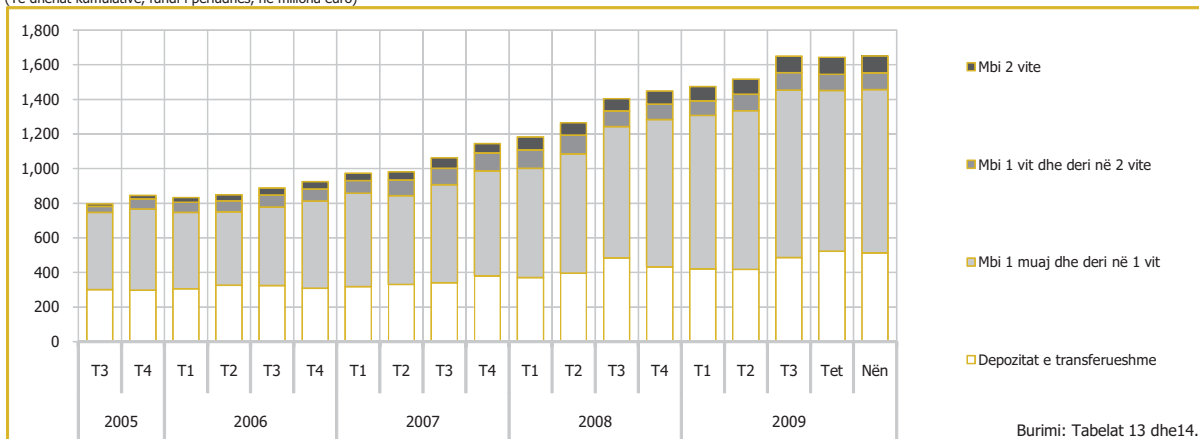
7. Klasikimi sektorial i depozitave në korporatat tjera depozituese

(Të dhënat kumulative, fundi i periudhës, në miliona euro)



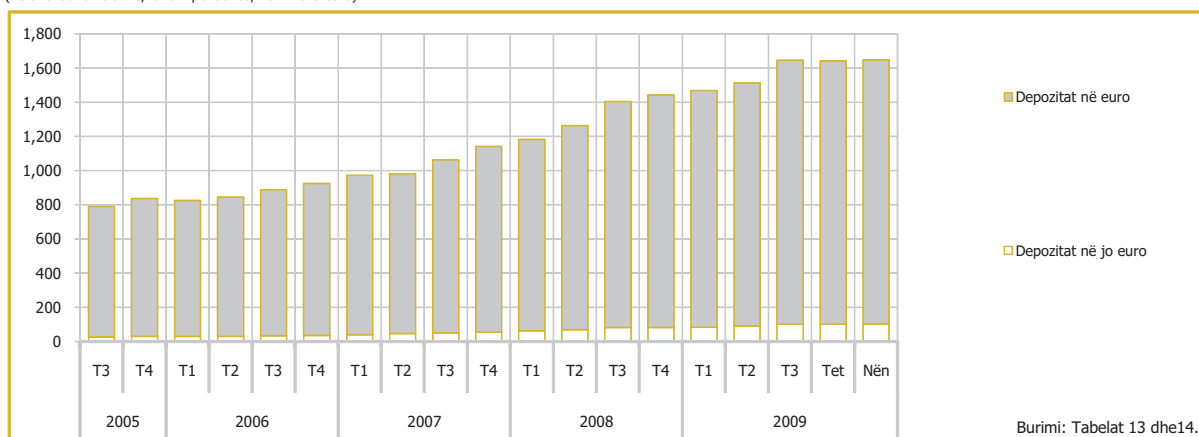
8. Klasifikimi sipas maturimit i depozitave në korporatat tjera depozituese

(Të dhënat kumulative, fundi i periudhës, në miliona euro)



9. Klasifikimi sipas valutave i depozitave në korporatat tjera depozituese

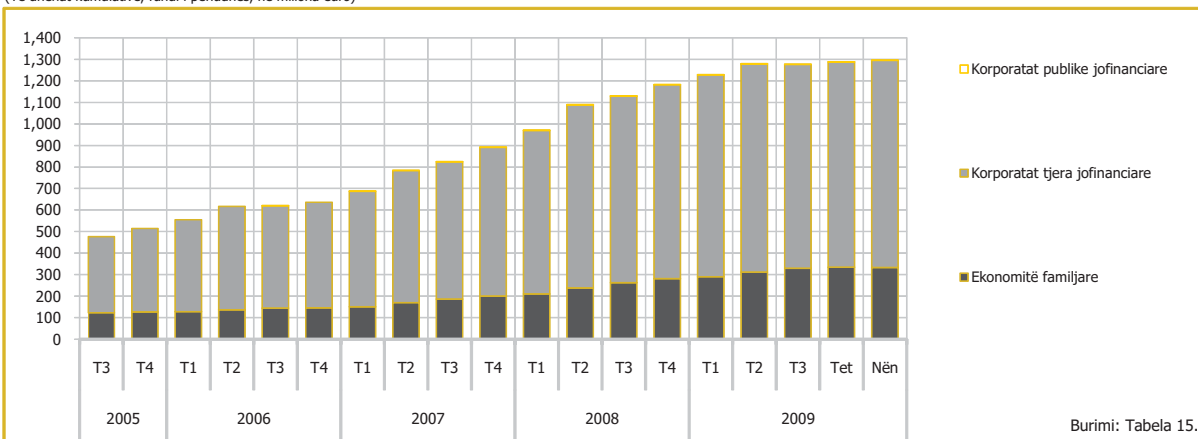
(Të dhënat kumulative, fundi i periudhës, në miliona euro)



Nëntor 2009

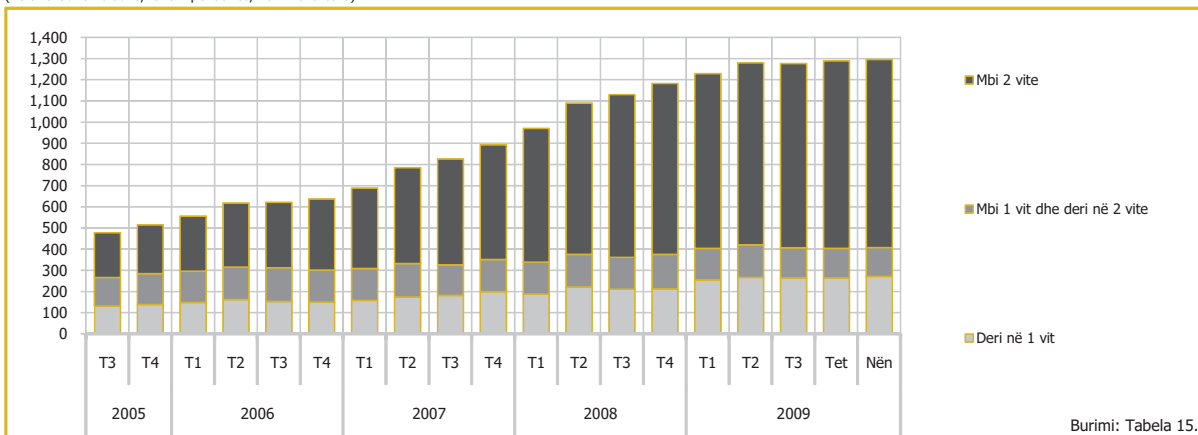
10. Klasikimi sektorial i kredive të korporatave tjera depozituese

(Të dhënat kumulative, fundi i periudhës, në miliona euro)



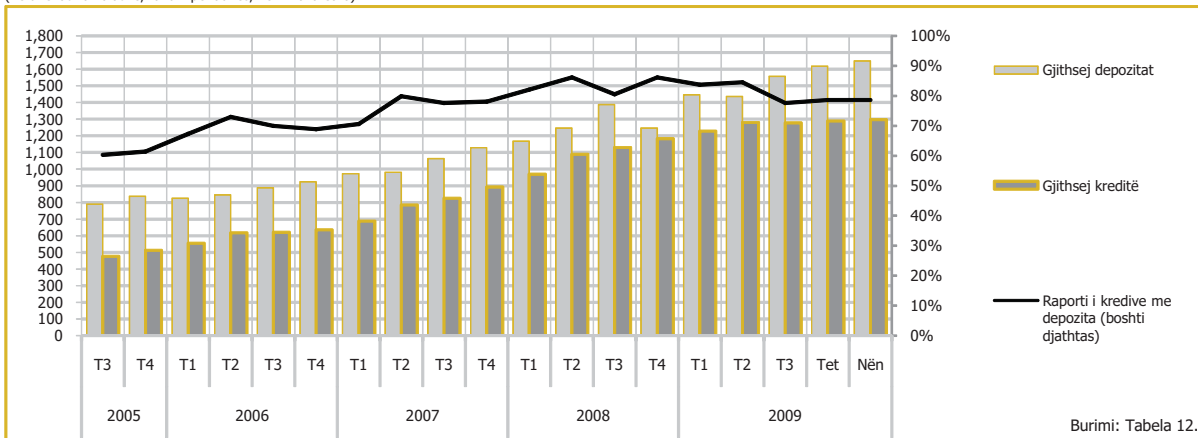
11. Klasifikimi sipas maturitetit i kredive të korporatave tjera depozituese

(Të dhënat kumulative, fundi i periudhës, në miliona euro)



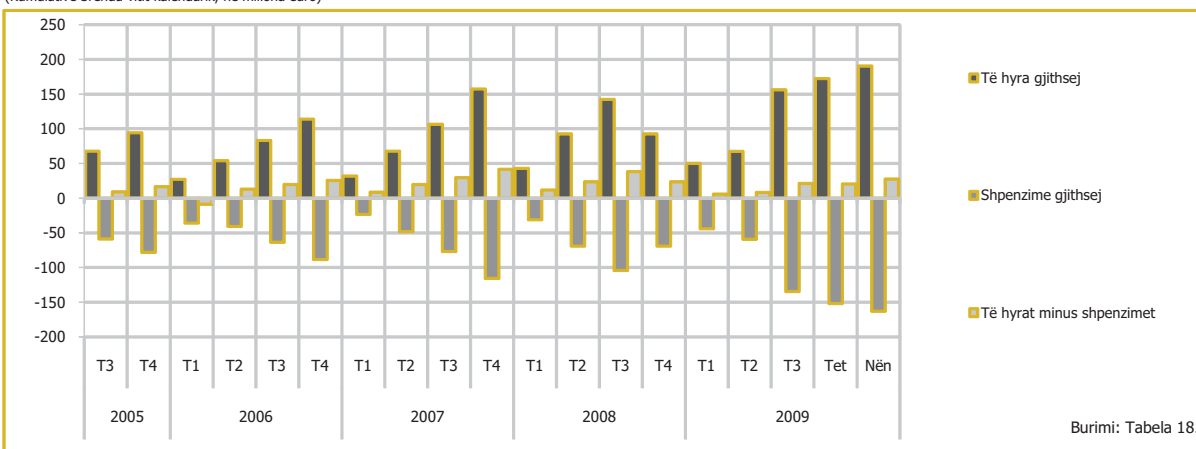
12. Raporti i kredive me depozita i korporatave tjera depozituese

(Të dhënat kumulative, fundi i periudhës, në miliona euro)



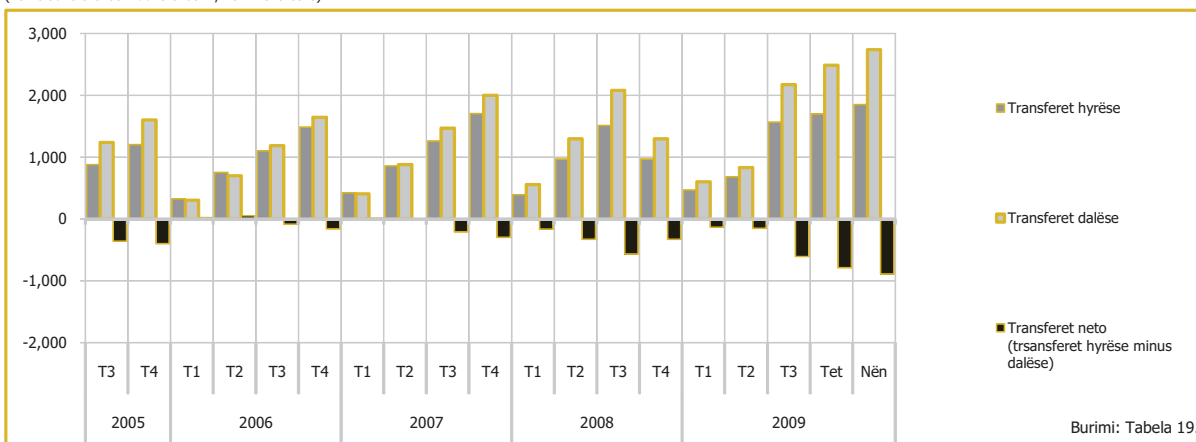
13. Të hyrat dhe shpenzimet e korporatave tjera depozituese

(Kumulative brenda vitit kalendarik, në miliona euro)



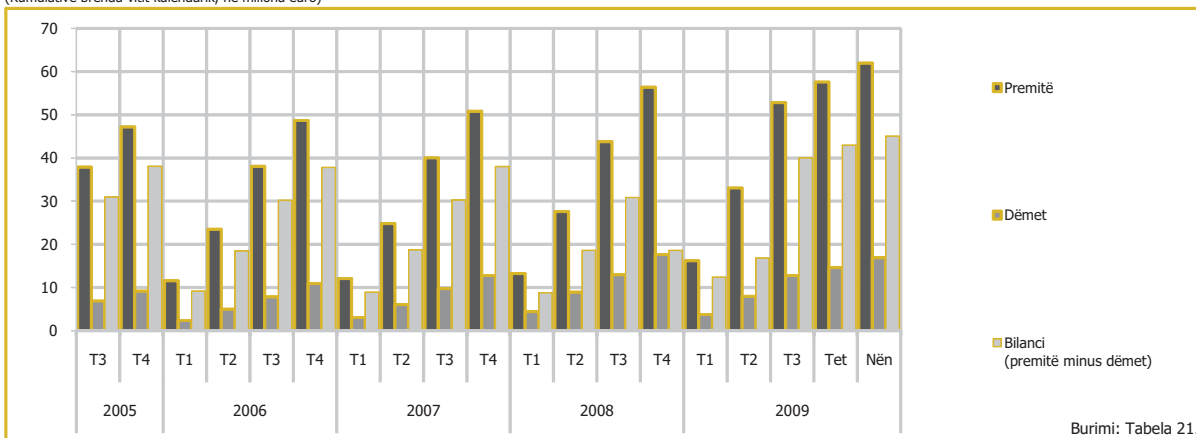
14. Transferet ndërkombëtare të parave

(Kumulative brenda vitit kalendarik, në miliona euro)



15. Premitë e pranuar dhe dëmet e paguara të kompanive të sigurimit

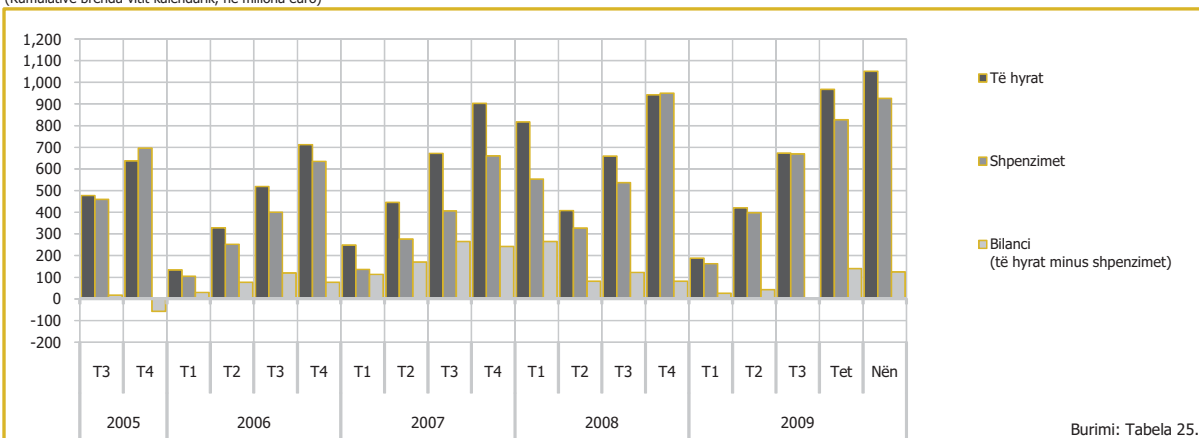
(Kumulative brenda vitit kalendarik, në miliona euro)



Nëntor 2009

16. Buxheti i Kosovës

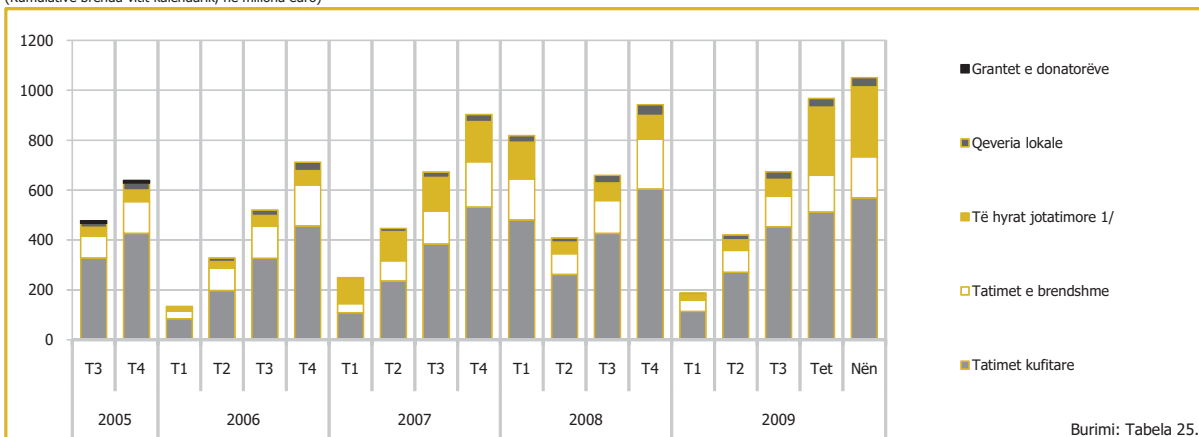
(Kumulative brenda vitit kalendarik, në miliona euro)



Burimi: Tabela 25.

17. Struktura e të hyrave të buxhetit

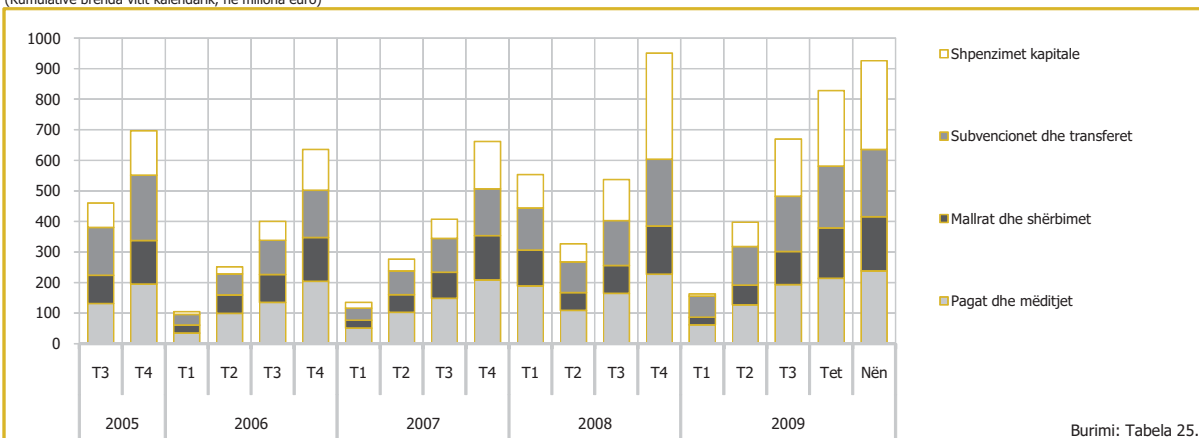
(Kumulative brenda vitit kalendarik, në miliona euro)



Burimi: Tabela 25.

18. Struktura e shpenzimeve të buxhetit

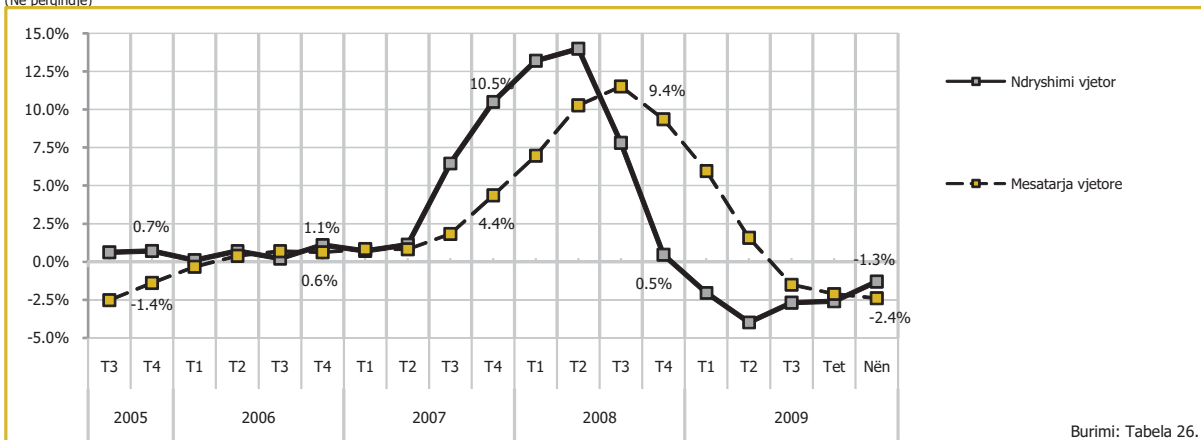
(Kumulative brenda vitit kalendarik, në miliona euro)



Burimi: Tabela 25.

19. Çmimet

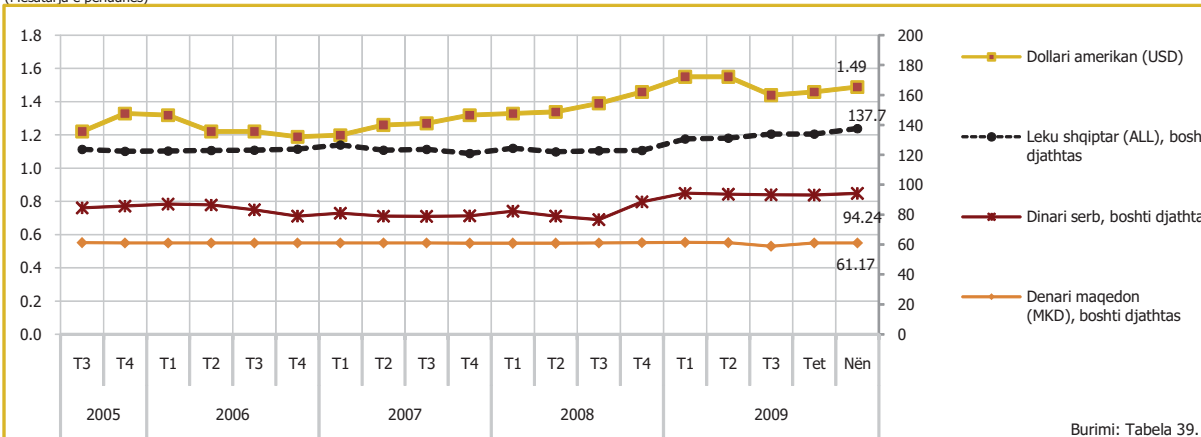
(Në përqindje)



Burimi: Tabela 26.

20. Normat e këmbimit kundrejt valutës euro

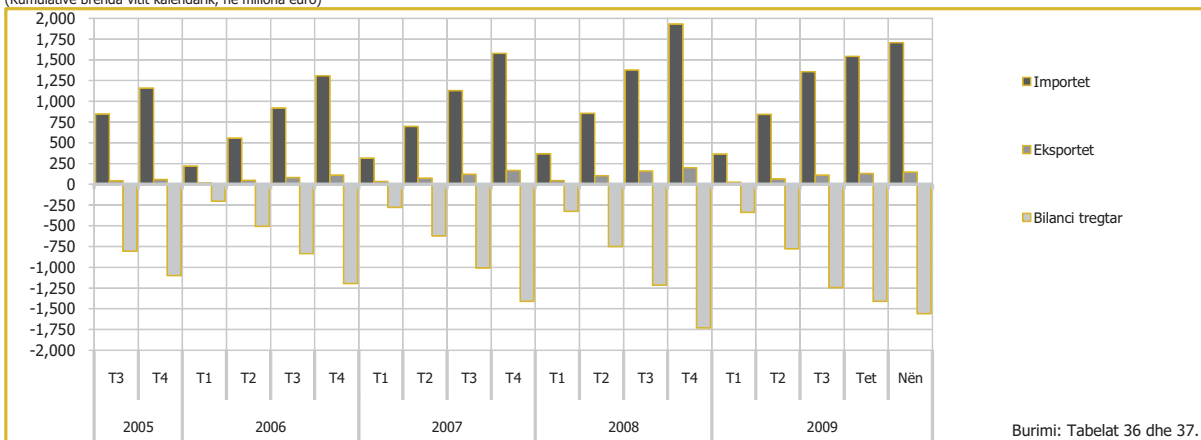
(Mesatarja e periudhës)



Burimi: Tabela 39.

21. Bilanci tregtar

(Kumulative brenda vitit kalendarik, në miliona euro)



Burimi: Tabelat 36 dhe 37.

Tabela 2.

Pasqyra e korporatave financiare

(Të dhënat kumulative, fundi i periudhës, në miliona euro)

Përshkrimi	2006	2007	2008		2009		
	Dhje	Dhje	Shta	Dhje	Mar	Qer	Shta
Asetet e jashtme neto	1,173.6	1,622.4	1,761.0	1,593.1	1,605.4	1,610.7	1,719.6
Kërkesat ndaj jorezidentëve	1,245.7	1,704.6	1,892.4	1,726.7	1,758.1	1,789.3	1,988.6
Ari monetar dhe DST-të	—	—	—	—	—	—	60.8
Paraja e gatshme	64.4	147.7	100.1	127.7	121.9	127.9	137.9
Depozitat	660.0	955.0	1,244.9	795.1	658.4	654.7	768.0
Letrat me vlerë përveç aksioneve (r)	341.3	408.9	361.3	661.6	838.4	862.5	874.5
Kreditë	7.7	12.1	22.6	13.5	23.5	11.9	9.2
Kapitali aksionar dhe të tjera	170.8	175.4	159.3	128.2	115.8	132.1	138.3
Të tjera	1.5	5.5	4.3	0.7	0.2	0.1	.
minus: Detyrimet ndaj jorezidentëve	72.1	82.3	131.5	133.6	152.7	178.6	269.1
Depozitat	21.5	17.9	39.2	42.0	37.6	57.0	58.0
DST-të e alokuara	—	—	—	—	—	—	60.8
Kreditë	50.6	64.3	92.2	91.4	114.9	121.3	150.1
Kërkesat e brendshme	231.7	124.5	238.8	419.6	446.7	501.2	533.2
Kërkesat neto ndaj qeverisë qendrore	-475.0	-853.3	-998.3	-871.8	-898.4	-900.6	-871.9
Kërkesat ndaj qeverisë qendrore	—	—	—	—	—	—	—
minus: Detyrimet ndaj qeverisë qendrore	—	—	—	—	—	—	—
Depozitat	475.0	853.3	998.3	871.8	898.4	900.6	871.9
Kërkesat ndaj sektorëve të tjerë	475.0	853.3	998.3	871.8	898.4	900.6	871.9
Kreditë	694.3	977.8	1,223.6	1,276.8	1,327.6	1,384.0	1,385.6
Korporata publike jofinanciare	...	0.2	0.2	0.1	0.1	0.1	0.3
Korporata tjera jofinanciare	548.2	765.1	961.0	995.7	1,038.1	1,072.7	1,055.6
Ekonomitë familjare	146.1	200.6	262.4	281.0	289.4	311.2	329.7
Kërkesat tjera	12.3	11.9	13.5	14.7	17.5	17.8	19.5
Depozitat	886.4	1,110.9	1,335.3	1,351.9	1,378.6	1,393.2	1,512.3
Depozitat e transferueshme	300.5	386.1	475.0	390.9	378.0	381.9	435.4
Qeveria lokale	5.4	386.1	4.7	5.4	0.5	0.5	0.4
Korporatat publike jofinanciare	34.8	49.6	115.9	15.4	19.6	25.4	39.9
Korporatat tjera jofinanciare	96.4	49.6	148.6	176.0	134.3	136.4	157.6
Ekonomitë familjare	156.2	199.5	195.7	186.2	215.3	211.2	225.7
OJSHEF	7.8	187.5	10.1	8.0	8.3	8.4	11.8
Depozitat tjera	586.0	724.8	860.2	961.0	1,000.6	1,011.3	1,076.9
Korporatat publike jofinanciare	193.3	188.4	148.6	250.1	249.7	245.4	256.8
Korporatat tjera jofinanciare	27.6	188.4	53.3	51.4	69.4	72.2	75.7
Ekonomitë familjare	359.5	492.6	655.8	656.7	678.9	690.7	742.3
OJSHEF	5.5	489.3	2.5	2.8	2.6	3.1	2.1
Kreditë	3.4
Rezervat teknike të sigurimit	251.4	316.1	312.8	288.6	292.3	337.7	385.3
Kapitali neto i ekonomive familjare në fondet pensionale	223.9	286.2	280.7	256.3	261.1	303.6	350.0
Parapagimi i premive dhe rezervat kundrejt kërkesave kumulative	27.5	29.9	32.1	32.3	31.2	34.1	35.4
Kapitali aksionar dhe të tjera	209.3	273.8	303.7	311.1	318.1	328.3	324.4
Zëra të tjerë (neto)	54.7	46.0	48.0	61.1	63.1	52.6	51.3
Detyrime tjera	99.8	119.5	139.3	154.1	159.8	169.7	168.6
minus: Asete tjera (r)	50.4	79.2	97.1	97.2	101.5	120.7	117.9
plus: Përshatja e konsolidimit	5.3	5.7	5.7	4.2	4.8	3.6	0.7

Nëntor 2009

Tabela 3.

Pasqyra e korporatave depozituese

(Të dhënat kumulative, fundi i periudhës, në miliona euro)

Përshkrimi	2007			2008			2009								
	Dhje	Nën	Dhje	Jan	Shku	Mar	Pri	Maj	Qer	Korr	Gush	Shta	Tet	Nën	
Asetet e jashtme neto	1,377.5	1,516.2	1,436.1	1,473.6	1,468.9	1,467.5	1,454.3	1,451.6	1,452.9	1,512.1	1,583.1	1,555.1	1,529.6	1,555.2	
Kërkesat ndaj jorezidentëve	1,426.1	1,586.7	1,512.0	1,543.4	1,547.5	1,554.8	1,551.4	1,565.2	1,561.7	1,625.4	1,736.4	1,744.8	1,703.8	1,728.9	
Ari monetar dhe DST-të	—	—	—	—	—	—	—	—	—	—	47.3	60.8	59.5	59.5	
Paraja e gatshme	145.3	131.5	121.1	149.7	141.6	113.4	116.7	133.0	118.2	122.3	157.3	125.8	158.8	112.7	
Depozitat	955.0	874.1	794.9	639.3	645.5	658.4	609.8	646.6	654.7	720.0	743.6	767.9	858.5	932.5	
Letrat me vlerë përveç aksioneve (r)	308.2	544.3	581.8	723.4	738.9	759.4	814.7	780.4	776.9	769.3	776.4	781.0	623.7	613.5	
Kreditë	12.1	35.0	13.5	30.8	21.5	23.5	10.1	5.0	11.9	13.6	11.7	9.2	3.4	10.6	
Të tjera	5.5	1.8	0.7	0.1	0.1	0.2	0.1	0.2	0.1	0.1	0.1	
Kërkesat e brendshme	39.1	183.1	311.9	272.1	310.2	332.1	329.7	363.9	381.3	369.3	369.2	407.3	287.5	318.3	
Kërkesat neto ndaj qeverisë qendrore	-853.3	-1,004.9	-871.8	-916.8	-901.3	-898.4	-910.0	-904.9	-900.6	-905.9	-895.5	-871.9	-1,004.3	-980.7	
minus: Detyrimet ndaj qev. qendrore	853.3	1,004.9	871.8	916.8	901.3	898.4	910.0	904.9	900.6	905.9	895.5	871.9	1,004.3	980.7	
Depozitat	853.3	1,004.9	871.8	916.8	901.3	898.4	910.0	904.9	900.6	905.9	895.5	871.9	1,004.3	980.7	
Kërkesat ndaj sektorëve të tjerë	892.4	1,188.0	1,183.8	1,188.9	1,211.4	1,230.5	1,239.7	1,268.8	1,281.9	1,275.2	1,264.7	1,279.2	1,291.8	1,299.0	
Kreditë	892.1	1,187.9	1,183.4	1,188.6	1,211.2	1,229.8	1,238.9	1,267.9	1,280.9	1,274.1	1,264.6	1,279.0	1,291.5	1,298.6	
Korporatat tjera financiare	...	0.6	0.6	1.1	1.1	1.0	1.0	1.7	1.0	1.0	1.5	2.2	2.4	2.3	
Korporatat publike jofinanciare	0.2	0.2	0.1	0.1	0.1	0.1	0.1	0.1	0.1	0.1	0.1	0.3	0.3	0.3	
Korporatat tjera jofinanciare	691.3	911.0	901.7	905.5	926.0	939.3	943.1	964.7	968.5	956.3	939.4	946.8	955.0	962.6	
Ekonomitë familjare	200.6	276.1	281.0	281.8	284.0	289.4	294.7	301.4	311.2	316.7	323.6	329.7	333.8	333.4	
Kërkesat tjera	0.3	0.2	0.3	0.3	0.2	0.7	0.8	0.9	1.0	1.1	0.1	0.2	0.3	0.4	
Depozitat e përfshira në parandë e gjerë	1,126.6	1,333.3	1,393.0	1,375.7	1,398.9	1,425.6	1,409.2	1,447.1	1,454.9	1,501.9	1,577.7	1,604.2	1,434.1	1,453.1	
Depozitat e transferueshme	413.7	397.9	454.6	428.6	433.1	461.7	450.0	506.9	472.3	511.8	550.7	555.9	610.4	607.9	
Korporatat tjera financiare	27.7	54.3	63.7	72.7	78.3	83.7	87.7	88.2	90.4	104.2	115.0	120.5	126.7	130.8	
Qeveria lokale	3.4	4.1	5.4	3.5	3.2	0.5	0.5	0.5	0.5	0.5	0.5	0.4	0.4	0.0	
Korporatat publike jofinanciare	49.6	18.3	15.4	19.0	20.5	19.6	23.1	65.5	25.4	26.7	35.2	39.9	86.2	88.8	
Korporatat tjera jofinanciare	133.5	137.8	176.0	144.9	128.2	134.3	125.0	132.2	136.4	144.9	158.7	157.6	162.6	156.7	
Ekonomitë familjare	187.5	174.5	186.2	180.8	195.4	215.3	204.0	210.0	211.2	225.2	230.0	225.7	222.9	221.9	
OJSHEF	12.0	9.0	8.0	7.7	7.6	8.3	9.8	10.5	8.4	10.3	11.3	11.8	11.5	9.6	
Depozitat tjera	712.8	935.3	938.3	947.0	965.7	963.9	959.2	940.2	982.6	990.1	1,027.0	1,048.3	823.6	845.2	
Korporatat tjera financiare	40.3	46.3	47.6	40.0	40.8	40.6	43.0	60.0	53.3	53.8	56.1	60.1	61.2	61.8	
Korporatat publike jofinanciare	188.4	255.7	250.1	244.0	244.2	249.7	231.9	195.8	245.4	247.9	250.5	256.8	16.5	21.8	
Korporatat tjera jofinanciare	41.8	40.9	44.2	44.1	60.3	59.8	69.0	68.2	61.3	55.4	62.7	65.4	68.3	69.5	
Ekonomitë familjare	439.0	589.6	593.8	616.1	617.7	611.2	612.1	613.0	619.6	630.7	655.5	663.9	675.5	689.9	
OJSHEF	3.3	2.8	2.8	2.8	2.7	2.6	3.1	3.1	3.1	2.3	2.2	2.1	2.2	2.2	
Depozitat jashtë parandë së gjerë 1/	53.7	75.5	74.9	77.5	80.5	81.6	82.8	85.0	86.4	88.2	91.1	91.7	94.8	95.5	
Kapitali aksionar dhe të tjera	186.5	230.9	233.8	233.7	233.7	236.2	242.1	245.3	246.6	244.6	238.5	240.5	239.9	247.7	
Zëra të tjerë (neto)	49.8	59.6	46.4	58.8	66.0	56.2	49.9	38.1	46.3	46.6	44.9	26.0	72.8	77.3	
Detyrime tjera	109.9	134.4	129.9	135.0	140.1	141.8	141.0	148.6	152.7	151.9	155.3	149.8	163.0	168.1	
minus: Asete tjera (r)	69.1	77.1	84.3	80.7	78.7	87.7	94.4	108.7	106.6	113.6	109.9	122.3	89.3	90.0	
plus: Përshtatjet e konsolidimit	9.0	2.3	0.8	4.5	4.6	2.1	3.3	-1.8	0.2	8.3	-0.5	-1.5	-0.9	-0.9	

1/ Depozitat me maturitetin origjinal prej më shumë se dy viteve.

Tabela 4.

Pasqyra e BQK-së

(Të dhënat kumulative, fundi i periudhës, në miliona euro)

Përshkrimi	2007	2008		2009										
	Dhje	Nën	Dhje	Jan	Shku	Mar	Pri	Maj	Qer	Korr	Gush	Shta	Tet	Nën
Asetet e jashtme neto	1,057.6	1,230.3	1,110.7	1,156.9	1,165.0	1,175.2	1,197.6	1,215.1	1,186.8	1,221.3	1,245.1	1,244.6	1,182.5	1,142.7
Kërkesat ndaj jorezidentëve	1,057.6	1,230.3	1,110.7	1,156.9	1,165.0	1,175.3	1,197.7	1,215.1	1,186.9	1,221.4	1,292.5	1,305.4	1,242.1	1,202.3
Ari monetar dhe DST-të	—	—	—	—	—	—	—	—	—	—	47.3	60.8	59.5	59.5
Paraja e gatshme	63.8	64.6	39.7	79.5	72.6	40.5	48.8	62.6	38.2	45.0	77.9	50.3	83.0	35.5
Depozitat	759.0	661.4	529.0	394.7	394.3	412.0	361.0	389.0	385.0	420.3	410.9	433.2	525.2	577.7
Letrat me vlerë përveç aksioneve	229.3	502.5	541.3	682.7	698.0	722.7	787.8	763.4	763.6	756.0	756.3	761.2	574.3	529.5
Të tjera	5.5	1.8	0.7	0.1	0.1	0.1	0.1	0.2	0.1	0.1	0.0	0.0	0.0	0.1
minus: Detyrimet ndaj jorezidentëve	0.0	0.0	0.0	0.0	0.0	0.1	0.1	0.1	0.1	0.1	47.4	60.8	59.5	59.6
DST-të e alokuara	—	—	—	—	—	—	—	—	—	—	47.3	60.8	59.5	59.5
Kërkesat neto ndaj qeverisë qendrore	-849.4	-1,003.8	-870.5	-913.8	-899.8	-894.9	-908.8	-902.7	-899.1	-905.1	-894.1	-868.7	-823.5	-805.1
Kërkesat ndaj qeverisë qendrore	—	—	—	—	—	—	—	—	—	—	—	—	—	—
minus: Detyrimet ndaj qeverisë qendrore	849.4	1,003.8	870.5	913.8	899.8	894.9	908.8	902.7	899.1	905.1	894.1	868.7	823.5	805.1
Depozitat	849.4	1,003.8	870.5	913.8	899.8	894.9	908.8	902.7	899.1	905.1	894.1	868.7	823.5	805.1
Kërkesat ndaj sektorëve të tjerë	0.3	0.2	0.3	0.3	0.2	0.7	0.8	0.9	1.0	1.1	0.1	0.2	0.3	0.4
Detyrimet ndaj KTD-ve	113.6	130.8	137.2	135.3	150.9	163.7	169.8	178.9	162.0	173.9	203.1	222.5	197.2	169.5
Dep. të përfshira në paranë e gjerë	57.2	56.1	63.9	68.1	74.7	76.8	78.4	92.5	84.7	97.5	105.6	110.6	118.5	124.5
Depozitat e transferueshme	46.7	47.1	56.7	66.3	72.9	75.0	76.6	80.7	82.9	97.5	105.6	110.6	118.5	124.5
Korporatat tjera financiare	22.4	41.7	49.9	61.3	67.6	72.8	73.8	77.7	82.1	96.2	104.8	110.1	117.7	123.2
Qeveria lokale	3.2	3.9	5.3	3.5	3.1	0.4	0.4	0.4	0.4	0.4	0.4	0.4	0.4	0.0
Korporatat publike jofinanciare	21.1	1.5	1.5	1.6	2.3	1.8	2.4	2.6	0.4	0.9	0.4	0.1	0.5	1.3
Kapitali aksionar dhe të tjera	33.8	40.7	41.4	42.1	41.9	42.6	42.9	43.2	43.5	43.9	44.2	44.5	44.8	44.9
Zëra të tjerë (neto)	3.9	-1.0	-2.0	-2.1	-2.1	-2.2	-1.6	-1.4	-1.6	2.0	-1.8	-1.4	-1.2	-1.0
Detyrime tjera	6.1	1.1	0.2	0.1	0.1	0.1	0.6	0.8	0.6	4.2	0.5	0.9	1.1	1.3
minus: Asetet tjera	2.2	2.0	2.2	2.2	2.2	2.3	2.1	2.2	2.2	2.2	2.3	2.3	2.3	2.3

Nëntor 2009

Tabela 5.

Pasqyra e korporatave tjera depozituese

(Të dhënat kumulative, fundi i periudhës, në miliona euro)

Përshkrimi	2007	2008		2009										
	Dhje	Nën	Dhje	Jan	Shku	Mar	Pri	Maj	Qer	Korr	Gush	Shta	Tet	Nën
Asetet e jashtme neto	319.9	285.9	325.4	316.6	303.9	292.3	256.7	236.6	266.1	290.7	338.0	310.5	347.0	412.5
Kërkesat ndaj jorezidentëve	368.5	356.3	401.3	386.5	382.5	379.5	353.7	350.1	374.8	404.0	443.9	439.4	461.8	526.6
Paraja e gatshme	81.5	66.8	81.4	70.2	69.0	72.9	67.9	70.5	80.0	77.3	79.5	75.5	75.8	77.2
Depozitat	196.0	212.7	265.9	244.7	251.1	246.4	248.8	257.5	269.7	299.7	332.7	334.8	333.2	354.8
Letrat me vlerë përveç aksioneve (r)	78.9	41.8	40.5	40.7	40.9	36.7	26.9	17.0	13.3	13.4	20.1	19.8	49.4	84.1
Kreditë	12.1	35.0	13.5	30.8	21.5	23.5	10.1	5.0	11.9	13.6	11.7	9.2	3.4	10.6
minus: Detyrimet ndaj jo-rezidentëve	48.6	70.4	75.9	69.8	78.7	87.2	97.1	113.5	108.7	113.2	105.9	128.8	114.7	114.1
Kërkesat ndaj BQK-së	107.5	129.7	136.8	134.9	149.9	163.7	169.9	178.9	161.9	164.9	202.8	222.1	197.2	169.2
Depozitat	107.5	129.7	136.8	134.9	149.9	163.7	169.9	178.9	161.9	164.9	202.8	222.1	197.2	169.2
Kërkesat neto ndaj qeverisë qendrore	-3.9	-1.1	-1.3	-2.9	-1.5	-3.5	-1.2	-2.2	-1.5	-0.8	-1.4	-3.2	-180.8	-175.6
Kërkesat ndaj sektorëve të tjerë	892.1	1,187.9	1,183.4	1,188.6	1,211.2	1,229.8	1,238.9	1,267.9	1,280.9	1,274.1	1,264.6	1,279.0	1,291.5	1,298.6
Kreditë	892.1	1,187.9	1,183.4	1,188.6	1,211.2	1,229.8	1,238.9	1,267.9	1,280.9	1,274.1	1,264.6	1,279.0	1,291.5	1,298.6
Korporatat tjera financiare	—	0.6	0.6	1.1	1.1	1.0	1.0	1.7	1.0	1.0	1.5	2.2	2.4	2.3
Korporatat publike jofinanciare	0.2	0.2	0.1	0.1	0.1	0.1	0.1	0.1	0.1	0.1	0.1	0.3	0.3	0.3
Korporatat tjera jofinanciare	691.3	911.0	901.7	905.5	926.0	939.3	943.1	964.7	968.5	956.3	939.4	946.8	955.0	962.6
Ekonomitë familjare	200.6	276.1	281.0	281.8	284.0	289.4	294.7	301.4	311.2	316.7	323.6	329.7	333.8	333.4
Depozitat e përfshira në parane e gjerë	1,069.3	1,277.1	1,329.0	1,307.5	1,324.1	1,348.8	1,330.8	1,354.5	1,370.2	1,404.4	1,474.3	1,493.6	1,315.5	1,328.6
Depozitat e transferueshme	367.1	350.8	397.9	362.3	360.2	386.7	373.4	426.2	389.4	414.2	445.1	445.4	491.9	483.3
Korporatat tjera financiare	5.3	12.6	13.8	11.4	10.7	10.9	13.9	10.5	8.3	8.1	10.2	10.5	9.0	7.6
Qeveria lokale	0.2	0.2	0.1	0.1	0.1	0.1	0.1	0.1	0.1	0.1	0.1
Korporatat publike jofinanciare	28.5	16.8	13.8	17.4	18.2	17.8	20.6	62.9	25.0	25.7	34.8	39.9	85.8	87.5
Korporatat tjera jofinanciare	133.5	137.8	176.0	144.9	128.2	134.3	125.0	132.2	136.4	144.9	158.7	157.6	162.6	156.7
Ekonomitë familjare	187.5	174.5	186.2	180.8	195.4	215.3	204.0	210.0	211.2	225.2	230.0	225.7	222.9	221.9
OJSHEF	12.0	9.0	8.0	7.7	7.6	8.3	9.8	10.5	8.4	10.3	11.3	11.8	11.5	9.6
Depozitat tjera	702.3	926.3	931.1	945.2	963.9	962.1	957.4	928.4	980.8	990.1	1,029.2	1,048.3	823.6	845.2
Qeveria Lokale
Korporatat tjera financiare	29.8	37.3	40.4	38.2	39.0	38.8	41.2	48.2	51.5	53.8	56.1	60.1	61.2	61.8
Korporatat publike jofinanciare	188.4	255.7	250.1	244.0	244.2	249.7	231.9	195.8	245.4	247.9	250.5	256.8	16.5	21.8
Korporatat tjera jofinanciare	41.8	40.9	44.2	44.1	60.3	59.8	69.0	68.2	61.3	55.4	64.0	65.4	68.3	69.5
Ekonomitë familjare	439.0	589.6	593.8	616.1	617.7	611.2	612.1	613.0	619.6	630.7	656.4	663.9	675.5	689.9
OJSHEF	3.3	2.8	2.8	2.8	2.7	2.6	3.1	3.1	3.1	2.3	2.2	2.1	2.2	2.2
Depozitat jashtë parase së gjerë	53.7	75.5	74.9	77.5	80.5	81.6	82.8	85.0	86.4	88.2	88.9	91.7	94.8	95.5
Korporatat tjera financiare	1.4	4.6	4.6	4.6	4.4	4.3	4.1	4.4	4.4	4.4	4.6	3.0	3.2	3.3
Korporatat tjera jofinanciare	2.0	7.1	7.3	7.3	8.7	9.6	9.6	10.5	10.9	10.9	8.9	10.3	11.8	11.2
Ekonomitë familjare	50.3	63.8	63.0	65.6	67.4	67.6	69.1	70.2	71.1	73.0	75.4	78.4	79.8	81.0
Kapitali aksionar dhe të tjera	152.7	190.2	192.3	191.6	191.8	193.6	199.2	202.1	203.1	200.7	194.3	196.1	195.2	202.8
Fondet kontribuar nga zotëuesit	114.9	131.9	145.9	145.9	145.9	145.9	148.4	149.4	149.4	149.4	159.4	159.4	159.4	159.4
Fitimet e mbajtura	3.3	24.5	10.5	43.9	43.7	43.8	44.5	43.5	43.5	37.4	18.5	18.5	18.5	19.7
Rezervat e përgjithshme dhe të veçanta	0.5	-0.2	-0.3	-0.6	-0.9	-0.7	-0.5	-0.4	-0.2	-0.2	-0.2	-0.2	-0.1	-0.1
Fitimi/humbja e vitit	34.0	34.0	36.3	2.4	3.0	4.6	6.8	9.6	10.4	14.1	16.5	18.3	17.4	23.9
Zëra të tjerë (neto)	39.8	59.5	48.1	60.5	67.1	58.3	51.6	39.5	47.8	35.6	46.5	47.6	73.9	77.9
Detyrime tjera 1/	103.7	133.3	129.8	134.9	140.0	141.7	140.4	147.8	152.1	147.7	154.8	148.9	161.9	166.8
minus: Asete tjera (r)	66.9	75.0	82.1	78.5	76.5	85.4	92.2	106.5	104.4	111.4	107.6	99.4	87.1	87.7
plus: Përshtatja e konsolidimit	3.0	1.2	0.5	4.1	3.6	2.0	3.4	-1.8	0.1	-0.7	-0.8	-1.9	-0.9	-1.2

1/ Përfshinë provizionin e kredive.

Tabela 6.

Pasqyra e korporatave tjera financiare

(Të dhëna kumulative, fundi i periudhës, në miliona euro)

Përshkrimi	2006	2007	2008		2009		
	Dhje	Dhje	Shta	Dhje	Mar	Qer	Shta
Asetet e jashtme neto	198.1	-27.8	199.0	157.0	137.9	157.8	164.4
Kërkesat ndaj jorezidentëve	210.0	5.2	253.4	214.7	203.3	227.5	243.9
Paraja e gatshme	0.9	2.3	2.7	6.6	8.5	9.8	12.1
Letrat me vlerë përveç aksioneve	38.3	2.9	91.4	79.8	79.0	85.6	93.5
Kapitali aksionar dhe të tjera	170.8	0.0	159.3	128.2	115.8	132.1	138.3
minus : Detyrimet ndaj jorezidentëve	11.9	33.1	54.4	57.7	65.4	69.8	79.4
Kreditë	11.9	33.1	54.4	57.7	65.4	69.8	79.4
Kërkesat ndaj korporatave depozituese	66.9	10.1	89.3	113.0	125.9	144.0	179.6
BQK	39.0	0.0	40.5	57.1	74.6	83.9	110.1
Depozitat e transferueshme	31.0	0.0	29.7	49.9	72.8	82.1	110.1
Depozitat tjera	8.0	0.0	10.8	7.2	1.8	1.8	0.0
Korporatat tjera depozituese	28.0	10.1	48.9	55.9	51.3	60.1	69.5
Depozitat e transferueshme	4.9	3.0	5.1	7.9	5.1	6.3	7.9
Depozitat tjera	23.0	7.2	43.8	48.0	46.1	53.9	61.6
Kërkesat neto ndaj qeverisë qendrore	0.0	0.0	0.0	0.0	0.0	0.0	0.0
Kërkesat ndaj sektorëve tjerë	69.5	73.1	103.6	108.3	115.6	121.0	128.0
Kreditë	57.7	72.2	89.1	94.0	98.8	104.1	108.8
Kërkesat tjera	11.8	0.9	14.5	14.3	16.8	15.3	17.4
Kreditë	3.4	0.0	0.6	1.0	1.0	0.3	0.3
Rezervat teknike të sigurimit	251.4	316.1	312.8	288.6	292.3	337.7	385.3
Kapitali neto i ekonomive familjare në rezervat e sigurimit të jetës	0.0	0.0	0.0	0.0	0.0	0.0	0.0
Kapitali neto i ekonomive familjare në fondet pensionale	223.9	286.2	280.7	256.3	261.1	303.6	350.0
Parapagimi i premive dhe rezervat kundrejt kërkesave kumulative	27.5	29.9	32.1	32.3	31.2	34.1	35.4
Kapitali aksionar dhe të tjera	80.5	87.4	75.2	77.4	81.9	81.7	83.8
Zëra të tjerë (neto)	-0.7	3.3	3.4	11.3	4.1	3.0	2.6
Detyrime tjera	7.4	5.4	15.6	24.2	18.0	17.0	18.8
minus: Asetetjera	8.2	2.2	12.2	12.9	13.8	14.0	16.2
plus: Përshtatja e konsolidimit	0.0	0.0	0.0	0.0	0.0	0.0	0.0

Nëntor 2009

Tabela 7.

Pasqyra e ndërmjetësve tjerë financiar

(Të dhëna kumulative, fundi i periudhës, në miliona euro)

Përshkrimi	2006	2007	2008		2009		
	Dhje	Dhje	Shta	Dhje	Mar	Qer	Shta
Asetet e jashtme neto	-11.0	-31.3	-51.9	-51.6	-57.0	-60.1	-67.5
Kërkesat ndaj jorezidentëve	0.9	2.4	2.5	6.1	8.4	9.6	11.9
Paraja e gatshme	0.9	2.4	2.5	6.1	8.4	9.6	11.9
minus: Detyrimet ndaj jorezidentëve	11.9	33.6	54.4	57.7	65.4	69.8	79.4
Kreditë	11.9	33.6	54.4	57.7	65.4	69.8	79.4
Kërkesat ndaj korporatave depozituese	2.4	9.6	2.6	6.5	4.2	5.2	6.0
Korporatat tjera depozituese	2.4	9.6	2.6	6.5	4.2	5.2	6.0
Depozitat e transferueshme	1.9	3.0	1.0	2.0	2.0	1.4	2.1
Depozita tjera	0.5	6.6	1.6	4.5	2.2	3.8	3.9
Kërkesat neto ndaj qeverisë qendrore	—	—	—	—	—	—	—
Kërkesat ndaj sektorëve tjerë	59.5	74.8	90.4	95.0	99.9	105.3	110.3
Kreditë	57.7	73.8	89.1	94.0	98.8	104.1	108.8
Kërkesat tjera	1.8	0.9	1.3	1.0	1.1	1.1	1.5
Kreditë	3.4
Kapitali aksionar dhe të tjera	46.4	49.0	35.2	37.6	37.3	38.9	39.1
Zëra të tjerë (neto)	1.2	4.1	5.9	12.3	9.8	11.5	9.7
Detyrime të tjera	2.6	5.5	9.4	15.9	13.6	14.5	15.1
Minus: Asete tjera	1.4	1.4	3.5	3.6	3.8	2.9	5.5
plus: Përshtatja e konsolidimit

Tabela 8.

Pasqyra e kompanive të sigurimeve dhe fondeve pensionale

(Të dhëna kumulative, fundi i periudhës, në miliona euro)

Përshkrimi	2006	2007	2008		2009		
	Dhje	Dhje	Shta	Dhje	Mar	Qer	Shta
Asetet e jashtme neto	209.1	272.9	248.7	206.6	193.0	216.0	230.0
Kërkesat ndaj jo-rezidentëve	209.1	272.9	248.7	206.6	193.0	216.0	230.0
Paraja e gatshme	0.0	0.0	0.2	0.5	0.1	0.2	0.2
Depozitat
Letrat me vlerë përveç aksioneve	38.3	97.5	89.3	77.9	77.1	83.7	91.5
Kapitali aksionar dhe të tjera	170.8	175.4	159.3	128.2	115.8	132.1	138.3
Kërkesat ndaj korporatave depozituese	60.1	63.1	85.6	105.3	120.4	136.9	171.7
BQK	34.9	32.9	40.5	57.1	74.6	83.9	110.1
Depozitat e transferueshme	27.0	22.4	29.7	49.9	72.8	82.1	110.1
Depozitat tjera	8.0	10.6	10.8	7.2	1.8	1.8	0.0
Korporatat tjera depozituese	25.1	30.2	45.1	48.2	45.7	53.0	61.6
Depozitat e transferueshme	25.1	30.2	45.1	48.2	45.7	53.0	61.6
Depozitat tjera	2.9	3.3	3.9	5.9	3.1	4.9	5.6
Kërkesat neto ndaj qeverisë qendrore	—	—	—	—	—	—	—
Kërkesat ndaj sektorëve tjerë	10.0	10.7	13.1	13.3	15.6	15.6	17.7
Kërkesat tjera	10.0	10.7	13.1	13.3	15.6	14.1	15.9
Kreditë	0.0	0.0	0.6	1.0	1.0	0.3	0.3
Korporatat tjera depozituese	0.0	0.0	0.6	1.0	1.0	0.3	0.3
Rezervat teknike të sigurimit	251.4	316.1	312.8	288.6	292.3	337.7	385.3
Kapitali neto i ekonomive familjare në rezervat e sigurimit të jetës	—	—	—	—	—	—	—
Kapitali neto i ekonomive familjare në fondet pensionale	223.9	286.2	280.7	256.3	261.1	303.6	350.0
Parapagimi i premive dhe rezervat kundrejt kërkesave kumulative	27.5	29.9	32.1	32.3	31.2	34.1	35.4
Kapitali aksionar dhe të tjera	29.7	34.3	35.9	35.9	40.6	38.8	40.8
Zëra tjerë (neto)	-2.0	-3.8	-1.8	-0.4	-5.0	-8.4	-7.0
Detyrime të tjera	4.9	4.0	6.1	8.2	4.3	1.7	3.7
minus: Asete tjera	6.8	7.8	8.0	8.5	9.3	10.1	10.7
plus: Përshtatja e konsolidimit

Tabela 9.

Pasqyra e kompanive të sigurimit

(Të dhëna kumulative, fundi i periudhës, në miliona euro)

Përshkrimi	2006	2007	2008		2009		
	Dhje	Dhje	Shta	Dhje	Mar	Qer	Shta
Asetet e jashtme neto	0.1	0.5	0.1	0.2	0.2
Kërkesat ndaj jorezidentëve	0.1	0.5	0.1	0.2	0.2
Paraja e gatshme	0.1	0.5	0.1	0.2	0.2
Kërkesat ndaj korporatave depozituese	45.2	49.7	48.8	55.0	52.1	49.1	53.3
BQK	20.5	20.0	21.4	22.6	22.4	12.4	8.3
Depozitat e transferueshme	18.5	14.9	10.6	15.4	20.6	10.6	8.3
Depozitat tjera	2.0	5.2	10.8	7.2	1.8	1.8	0.0
Korporatat e tjera depozituese	24.7	29.7	27.4	32.4	29.7	36.7	45.1
Depozitat e transferueshme	2.4	2.8	3.9	5.8	2.9	4.8	5.5
Depozitat tjera	22.3	26.9	23.5	26.7	26.7	31.9	39.5
Kërkesat ndaj sektorëve tjerë	10.0	10.7	12.4	13.3	15.6	15.6	16.0
Kërkesat tjera	10.0	10.7	12.4	13.3	15.6	14.1	14.2
Kreditë	—	—	0.6	1.0	1.0	0.3	0.3
Korporatat tjera depozituese	—	—	0.6	1.0	1.0	0.3	0.3
Rezervat teknike të sigurimit	27.5	29.9	31.4	32.3	31.2	34.1	35.4
Kapitali neto i ekonomive familjare në rezervat e sigurimit të jetës	—	—	—	—	—	—	—
Parapagimi i premive dhe rezervat kundrejt kërkesave kumulative	27.5	29.9	31.4	32.3	31.2	34.1	35.4
Kapitali aksionar dhe të tjera	29.7	34.3	36.9	35.9	40.6	38.8	40.8
Zëra të tjerë (neto)	-2.0	-3.8	-7.0	-0.4	-5.0	-6.9	-7.0
Detyrime të tjera	4.9	4.0	0.9	8.2	4.3	3.2	3.7
minus: Asete tjera	6.8	7.8	7.9	8.5	9.3	10.1	10.7
plus: Përshtatja e konsolidimit

Tabela 10.

Pasqyra e fondeve pensionale

(Të dhëna kumulative, fundi i periudhës, në miliona euro)

Përshkrimi	2006	2007	2008		2009		
	Dhje	Dhje	Shta	Dhje	Mar	Qer	Shta
Asetet e jashtme neto	209.1	272.9	248.6	206.1	192.9	215.8	229.8
Kërkesat ndaj jorezidentëve	209.1	272.9	248.6	206.1	192.9	215.8	229.8
Letrat me vlerë përveç aksioneve	38.3	97.5	89.3	77.9	77.1	83.7	91.5
Kapitali aksionar dhe të tjera	170.8	175.4	159.3	128.2	115.8	132.1	138.3
Kërkesat ndaj korporatave depozituese	14.8	13.3	32.2	50.3	68.3	87.8	118.4
BQK	14.4	12.9	16.6	34.5	52.2	71.5	101.8
Depozitat e transferueshme	8.4	7.5	16.6	34.5	52.2	71.5	101.8
Depozitat tjera	6.0	5.4
Korporata tjera depozituese	0.5	0.5	15.6	15.8	16.1	16.3	16.6
Depozitat e transferueshme	0.5	0.5	0.1	0.1	0.1	0.1	0.1
Depozitat tjera	15.5	15.7	16.0	16.2	16.5
Kërkesat ndaj sektorëve tjerë	—	—	—	—	—	—	1.7
Kërkesa tjera	—	—	—	—	—	—	1.7
Rezervat teknike të sigurimit	223.9	286.2	280.7	256.3	261.1	303.6	350.0
Kapitali neto i ekonomive familjare në fondet pensionale	223.9	286.2	280.7	256.3	261.1	303.6	350.0

Nëntor 2009

Tabela 11.

Bilanci i gjendjes së BQK-së

(Të dhëna kumulative, fundi i periudhës, në miliona euro)

Përshkrimi	2007	2008		2009										
	Dhje	Nën	Dhje	Jan	Shku	Mar	Pri	Maj	Qer	Korr	Gush	Shta	Tet	Nën
ASETET														
Ari monetar dhe DST-të	—	—	—	—	—	—	—	—	—	—	47.3	60.8	59.5	59.5
Ari monetar	—	—	—	—	—	—	—	—	—	—	—	—	—	—
DST-të	—	—	—	—	—	—	—	—	—	—	47.3	60.8	59.5	59.5
Paraja e gatshme dhe depozitat	822.8	726.0	568.7	474.2	466.9	452.4	409.8	451.6	423.2	465.4	488.8	483.4	608.2	613.2
Paraja e gatshme	63.8	64.6	39.7	79.5	72.6	40.5	48.8	62.6	38.2	45.0	77.9	50.3	83.0	35.5
Në valutën euro	63.8	64.6	39.7	79.5	72.6	40.5	48.8	62.6	38.2	45.0	77.9	50.3	83.0	35.5
Depozitat 1/	759.0	661.4	529.0	394.7	394.3	412.0	361.0	389.0	385.0	420.3	410.9	433.2	525.2	577.7
Depozitat e transferueshme	1.9	117.8	10.4	0.6	50.3	26.5	11.2	36.6	28.6	29.3	27.4	25.0	29.3	34.5
Depozitat tjera	757.1	543.6	518.6	394.0	344.0	385.5	349.8	352.5	356.4	391.0	383.5	408.2	496.0	543.2
Letrat me vlerë përveç aksioneve	229.3	502.5	541.3	682.7	698.0	722.7	787.8	763.4	763.6	756.0	756.3	761.2	574.3	529.5
Jorezidentët	229.3	502.5	541.3	682.7	698.0	722.7	787.8	763.4	763.6	756.0	756.3	761.2	574.3	529.5
Llogari të tjera të arkëtueshme	5.8	1.9	1.0	0.4	0.4	0.8	0.9	1.0	1.0	1.2	0.1	0.2	0.3	0.5
Rezidentët	0.3	0.2	0.3	0.3	0.2	0.7	0.8	0.9	1.0	1.1	0.1	0.2	0.3	0.4
Jorezidentët	5.5	1.8	0.7	0.1	0.1	0.1	0.1	0.2	0.1	0.1
Asetet jofinanciare	2.2	2.0	2.2	2.2	2.2	2.3	2.1	2.2	2.2	2.2	2.3	2.3	2.3	2.3
ASETE GJITHSEJ	1,060.1	1,232.5	1,113.2	1,159.4	1,167.4	1,178.3	1,200.6	1,218.3	1,190.1	1,224.7	1,294.8	1,307.9	1,244.7	1,204.9
DETYRIMET														
Depozitat e transferueshme	1,009.7	961.8	1,064.4	1,115.4	1,123.6	1,133.8	1,105.3	1,112.5	1,094.1	1,078.5	1,122.8	1,121.8	1,114.3	863.0
Në valutën euro	1,009.7	961.8	1,064.4	1,115.4	1,123.6	1,133.8	1,105.3	1,112.5	1,094.1	1,078.5	1,122.8	1,121.8	1,114.3	863.0
Korporatat tjera depozituese	113.6	130.8	137.2	135.3	150.9	163.7	169.8	178.9	162.0	173.9	203.1	222.5	197.2	169.5
Korporatat tjera financiare	22.4	41.7	49.9	61.3	67.6	72.8	73.8	77.7	82.1	96.2	104.8	110.1	117.7	123.2
Kompanitë e sigurimeve	14.9	14.9	15.4	20.9	20.9	20.6	14.2	12.1	10.6	10.4	8.9	8.3	8.3	8.3
Fondet pensionale	7.5	26.8	34.5	40.4	46.7	52.2	59.6	65.6	71.5	85.7	96.0	101.8	109.4	114.9
Qeveria qendrore	849.4	783.9	870.5	913.8	899.8	894.9	858.8	852.7	849.1	807.1	814.1	788.7	798.5	568.9
prej të cilave: AKP	398.1	434.7	405.9	404.3	405.1	409.7	410.1	424.8	429.9	431.5	433.0	436.7	441.3	444.1
Qeveria lokale	3.2	3.9	5.3	3.5	3.1	0.4	0.4	0.4	0.4	0.4	0.4	0.4	0.4	0.0
Korporatat publike jofinanciare	21.1	1.5	1.5	1.6	2.3	1.8	2.4	2.6	0.4	0.9	0.4	0.1	0.5	1.3
Depozitat tjera	10.6	228.9	7.2	1.8	1.8	1.8	51.8	61.8	51.8	98.0	80.0	80.0	25.0	236.2
Në valutën euro	10.6	228.9	7.2	1.8	1.8	1.8	51.8	61.8	51.8	98.0	80.0	80.0	25.0	236.2
Qeveria qendrore	0.0	219.9	50.0	50.0	50.0	98.0	80.0	80.0	25.0	236.2
Korporatat tjera financiare	10.6	9.0	7.2	1.8	1.8	1.8	1.8	11.8	1.8	0.0	0.0	0.0	0.0	0.0
DST-të e alokuara	—	—	—	—	—	—	—	—	—	—	47.3	60.8	59.5	59.5
Llogari të tjera të pagueshme	6.1	1.1	0.2	0.1	0.1	0.1	0.6	0.8	0.6	4.2	0.5	0.9	1.1	1.3
Kapitali aksionar dhe të tjera	33.8	40.7	41.4	42.1	41.9	42.6	42.9	43.2	43.5	43.9	44.2	44.5	44.8	44.9
DETYRIME GJITHSEJ	1,060.1	1,232.5	1,113.2	1,159.4	1,167.4	1,178.3	1,200.6	1,218.3	1,190.1	1,224.7	1,294.8	1,307.9	1,244.7	1,204.9

1/ Përfshin depozitat e BQK-së të investuara jashtë në valutën euro.

Tabela 12.

Bilanci i gjendjes së korporatave tjera deponituese

(Të dhëna kumulative, fundi i periudhës, në miliona euro)

Përshkrimi	2007		2008		2009									
	Dhje	Nën	Dhje	Jan	Shku	Mar	Pri	Maj	Qer	Korr	Gush	Shta	Tet	Nën
Paratë e gatshme dhe bilanci me BQK-në	189.0	196.5	218.2	205.1	218.9	236.6	237.8	249.3	241.9	242.3	282.3	297.6	273.0	246.4
Paraja e gatshme	81.5	66.8	81.4	70.2	69.0	72.9	67.9	70.5	80.0	77.3	79.5	75.5	75.8	77.2
Në valutën euro	68.0	56.6	64.2	59.8	56.4	62.4	56.5	59.9	66.1	62.9	66.8	63.6	63.8	64.8
Në valutat jo euro	13.5	10.3	17.2	10.4	12.7	10.5	11.4	10.6	13.9	14.4	12.7	11.9	12.0	12.4
Bilanci me BQK-në	107.5	129.7	136.8	134.9	149.9	163.7	169.9	178.9	161.9	164.9	202.8	222.1	197.2	169.2
Bilanci me bankat komerciale	208.1	247.7	283.9	280.6	277.9	274.7	263.0	269.1	286.7	318.4	349.5	350.0	341.5	370.2
Nga të cilat: Në valutën euro	173.4	187.6	236.3	224.4	225.1	219.0	206.2	209.2	213.9	243.1	278.2	276.0	275.1	305.8
Jorezidentët	173.4	183.9	232.3	220.4	220.5	216.5	203.6	205.4	211.3	240.6	275.7	273.5	272.5	303.2
Nga të cilat: Në valutat jo euro	34.7	60.2	47.6	56.2	52.8	55.6	56.8	59.9	72.7	75.3	71.3	73.9	66.5	64.5
Jorezidentët	34.7	60.2	47.1	55.0	52.1	53.4	55.4	57.1	70.2	72.7	68.7	70.5	64.1	62.1
Letrat me vlerë (r)	78.9	41.8	40.5	40.7	40.9	36.7	26.9	17.0	13.3	13.4	20.1	19.8	49.3	84.1
Kreditë bruto dhe të ngjashme	892.1	1,187.9	1,183.4	1,188.6	1,211.2	1,229.8	1,238.9	1,267.9	1,280.9	1,274.1	1,264.6	1,279.0	1,291.5	1,298.6
Në valutën euro	892.1	1,187.9	1,183.4	1,188.6	1,211.2	1,229.8	1,238.9	1,267.9	1,280.9	1,274.1	1,264.6	1,279.0	1,291.5	1,298.6
Korporatat tjera financiare	—	0.6	0.6	1.1	1.1	1.0	1.0	1.7	1.0	1.0	1.5	2.2	2.4	2.3
Korporatat publike jofinanciare	0.2	0.2	0.1	0.1	0.1	0.1	0.1	0.1	0.1	0.1	0.1	0.3	0.3	0.3
Korporatat tjera jofinanciare	691.3	911.0	901.7	905.5	926.0	939.3	943.1	964.7	968.5	956.3	939.4	946.8	955.0	962.6
Ekonomitë familjare	200.6	276.1	281.0	281.8	284.0	289.4	294.7	301.4	311.2	316.7	323.6	329.7	333.8	334.4
Asetet fikse	27.2	35.8	39.0	38.8	39.0	39.3	38.9	39.4	40.1	40.5	40.3	40.5	42.5	41.7
Asete tjera (r)	39.7	39.3	43.1	39.7	37.5	46.1	53.3	67.0	64.3	70.9	67.3	79.5	68.9	46.0
ASETE GJITHSEJ	1,435.0	1,748.9	1,808.2	1,793.6	1,825.4	1,863.1	1,858.8	1,909.9	1,927.1	1,959.5	2,024.1	2,066.3	2,066.9	2,087.0
Bilanci me bankat komerciale	25.8	31.5	34.9	38.9	42.0	52.2	46.2	51.8	41.8	41.1	40.8	50.5	45.0	44.3
Prej të cilëve: Jorezidentët	22.9	30.3	29.8	29.6	33.1	45.4	38.8	47.1	36.7	36.7	36.4	46.4	40.9	40.7
Depozitat	1,141.3	1,386.3	1,444.0	1,421.7	1,444.3	1,468.4	1,467.5	1,500.7	1,512.9	1,552.8	1,616.8	1,646.1	1,640.1	1,648.2
Depozitat e transferueshme	378.9	372.2	429.8	389.9	390.2	414.7	400.0	471.9	417.3	443.5	477.4	485.8	521.8	514.6
Qeveria qendrore	1.5	1.1	1.3	2.9	1.5	3.5	3.5	1.2	1.5	0.8	1.4	3.2	0.7	0.5
Qeveria lokale
Korporatat tjera financiare	5.2	12.1	13.8	11.4	10.7	10.9	13.4	10.5	8.3	8.0	10.2	10.4	9.0	7.6
Korporatat publike jofinanciare	27.1	16.8	13.8	17.4	18.2	17.8	20.6	62.9	25.0	25.7	34.8	39.9	85.8	87.5
Korporatat tjera jofinanciare	133.5	137.8	176.0	144.9	128.2	134.3	125.0	132.2	136.4	144.9	158.7	157.6	162.6	156.7
Ekonomitë familjare	187.5	174.5	186.2	180.8	195.4	215.3	204.0	210.0	211.2	225.2	230.0	225.7	222.9	221.9
OJSHEF	12.0	9.0	8.0	7.7	7.6	8.3	9.8	10.5	8.4	10.3	11.3	11.8	11.5	9.6
Jorezidentët	12.1	20.9	30.6	24.7	28.6	24.5	23.6	44.6	26.5	28.5	31.0	37.3	29.2	30.9
Depozitat tjera	762.4	1,014.1	1,014.2	1,031.8	1,054.1	1,053.7	1,067.5	1,028.9	1,095.5	1,109.3	1,139.4	1,160.4	1,118.3	1,133.5
Qeveria qendrore	2.4	180.1	175.0
Korporatat tjera financiare	31.2	41.9	45.0	42.9	43.4	43.1	45.3	52.6	55.9	58.2	60.6	63.1	64.4	65.1
Korporatat publike jofinanciare	188.4	255.7	250.1	244.1	244.2	249.7	231.9	195.8	245.4	247.9	250.5	256.8	16.5	21.8
Korporatat tjera jofinanciare	43.8	48.0	51.4	51.4	69.0	69.4	78.7	78.7	72.2	66.3	72.9	75.7	80.1	80.7
Ekonomitë familjare	489.3	653.4	656.7	681.6	685.1	678.9	681.2	683.2	690.7	703.7	731.8	742.3	755.3	770.9
OJSHEF	3.3	2.8	2.8	2.8	2.7	2.6	3.1	3.1	3.1	2.3	2.2	2.1	2.2	2.2
Jorezidentët	3.9	11.9	8.0	8.7	9.4	9.8	27.2	14.2	28.1	30.5	21.0	20.1	19.5	17.6
Huamarrje të tjera	2.7
Detyrime të tjera	103.7	133.3	129.8	134.9	140.0	141.7	140.4	147.8	152.1	147.7	154.8	148.9	161.9	166.8
prej të cilave: Provizionet në kredi	41.4	53.5	53.0	55.3	56.4	57.7	59.9	61.9	65.0	71.9	74.5	74.9	79.0	76.2
Borxhi i ndërvarur	7.0	7.0	7.0	7.0	7.0	7.0	7.0	7.0	16.9	16.9	16.9	24.4	24.4	24.4
Kapitali aksionar	114.9	131.9	145.9	145.9	145.9	145.9	148.4	149.4	149.4	149.4	159.4	159.4	159.4	159.4
Rezervat kontigjente	0.5	-0.4	-0.3	-0.6	-0.1	0.1	0.2	0.4	0.6	0.6	0.6	0.6	0.6	0.7
Rezervat e përgjithshme dhe të tjera	.	0.2	0.0	0.0	-0.8	-0.8	-0.8	-0.8	-0.8	-0.8	-0.8	-0.8	-0.8	-0.8
Fitimi/humbja e vitit	34.0	34.0	36.3	2.4	3.0	4.6	6.8	9.6	10.4	14.1	16.5	18.3	17.4	23.9
Fitimi i mbajtur	3.3	24.5	10.5	43.9	43.7	43.8	44.5	43.5	43.5	37.4	18.5	18.5	18.5	19.7
DETYRIME GJITHSEJ	1,435.0	1,748.9	1,808.2	1,793.6	1,825.4	1,863.1	1,858.8	1,909.9	1,927.1	1,959.5	2,024.1	2,066.3	2,066.9	2,087.0

1/ Përfshinë letrat me vlerë të emtuara nga bankat komerciale.

Nëntor 2009

Tabela 13.

Depozitat në euro në KTD-të, sipas maturitetit fillestar

(Të dhëna kumulative, fundi i periudhës, në miliona euro)

Përshkrimi	2007	2008			2009									
	Dhje	Nën	Dhje	Jan	Shku	Mar	Pri	Maj	Qer	Korr	Gush	Shta	Tet	Nën
Qeveria	4.1	1.3	1.4	3.0	1.6	3.6	1.2	2.3	1.5	0.9	1.5	3.2	180.8	174.4
Depozitat e transferueshme	1.7	1.3	1.4	3.0	1.6	3.6	1.2	1.3	1.5	0.9	1.5	3.2	0.7	0.5
Depozitat tjera	2.4	1.0	180.1	173.9
mbi 3 muaj dhe deri në 1 vit	2.4	1.0	161.7	161.7
mbi 1 vit dhe deri në 2 vite
Korporatat financiare	39.1	54.7	62.9	62.0	61.3	59.3	65.0	66.3	67.7	68.8	73.3	75.7	75.2	73.0
Korporatat tjera depozituese	3.1	1.2	5.0	8.7	8.3	6.3	6.8	4.1	4.4	3.5	3.4	3.1	2.7	2.6
Depozitat e transferueshme	0.1	1.2	2.7	6.3	7.3	6.3	2.6	0.4	0.4	1.0	0.9	0.6	0.2	0.1
Depozitat tjera	2.9	...	2.3	2.4	1.0	...	4.2	3.7	4.0	2.5	2.5	2.5	2.5	2.5
deri në 1 muaj	2.9	...	2.3	2.4	1.0	...	4.2	3.7	4.0	2.5	2.5	2.5	2.5	2.5
Ndërmjetësit tjerë financiar	5.6	5.7	6.5	4.4	4.0	4.2	5.2	5.9	5.2	6.3	6.2	6.0	6.3	5.5
Depozitat e transferueshme	2.2	2.3	2.0	2.3	2.0	2.0	3.0	3.2	1.4	1.5	1.3	2.1	1.8	2.1
Depozitat tjera	3.4	3.4	4.5	2.1	2.0	2.2	2.2	2.7	3.8	4.8	4.9	3.9	4.5	3.4
deri në 1 muaj	...	1.5	2.6	0.2	0.4	0.5	0.6	1.4	2.0	3.0	3.6	2.5	0.9	0.4
mbi 1 muaj dhe deri në 3 muaj	2.7	0.5	0.5	...	0.1	0.1	0.8
mbi 3 muaj dhe deri në 1 vit	0.7	1.0	0.9	1.0	1.0	1.0	1.0	0.7	0.7	0.7	0.7	0.7	2.9	1.5
mbi 1 vit dhe deri në 2 vite
mbi 2 vite	...	0.9	0.9	0.9	0.6	0.6	0.6	0.6	0.6	0.6	0.6	0.6	0.6	0.7
Kompanitë e sigurimeve	28.3	27.9	31.5	29.1	28.9	28.7	32.9	34.0	35.8	36.7	41.3	44.2	42.9	41.7
Depozitat e transferueshme	2.2	3.8	5.8	3.1	2.7	2.9	4.5	4.9	4.8	4.0	6.3	5.5	4.3	2.6
Depozitat tjera	26.2	24.1	25.8	26.0	26.2	25.7	28.4	29.1	31.0	32.7	35.1	38.7	38.6	39.1
deri në 1 muaj	2.0	1.8	2.1	1.8	1.4	2.0	3.6	3.2	2.2	3.9	3.0	4.8	3.7	4.4
mbi 1 muaj dhe deri në 3 muaj	0.2	0.1	0.7	0.7	0.4	0.7	0.5	0.4	0.1	0.5	0.5	0.3	0.8	0.1
mbi 3 muaj dhe deri në 1 vit	16.5	14.9	15.8	15.3	18.1	17.9	19.2	20.6	23.2	22.9	26.0	27.7	28.2	28.7
mbi 1 vit dhe deri në 2 vite	6.1	3.7	3.4	4.5	2.5	1.4	1.6	1.4	1.9	1.9	1.9	3.8	3.8	3.8
mbi 2 vite	1.4	3.7	3.7	3.7	3.7	3.7	3.5	3.5	3.5	3.5	3.7	2.1	2.1	2.1
Fondet pensionale	0.4	19.5	19.4	19.2	19.5	19.4	19.5	21.7	21.5	21.2	21.3	21.5	22.4	21.8
Depozitat e transferueshme	0.4	5.9	5.9	5.7	5.7	5.6	5.7	2.2	2.0	2.0	2.2	2.3	2.4	2.3
Depozitat tjera	...	13.5	13.5	13.4	13.8	13.8	13.8	19.5	19.5	19.2	19.1	19.2	20.0	19.4
deri në 1 muaj	0.1	0.3	0.3	0.1	0.0
mbi 1 muaj dhe deri në 3 muaj	...	0.1	0.1	...	0.1	0.1	...	0.1	0.1	0.1	0.1	0.1	...	0.2
mbi 3 muaj dhe deri në 1 vit	...	3.4	3.4	3.4	3.7	3.7	3.7	9.1	9.1	8.7	8.7	8.8	8.8	8.7
mbi 1 vit dhe deri në 2 vite	...	10.0	10.0	10.0	10.0	10.0	10.0	10.0	10.0	10.0	10.0	10.0	10.6	10.0
mbi 2 vite	1.7	0.4	0.4	0.6	0.6	0.7	0.6	0.6	0.7	1.1	1.1	0.9	0.8	1.4
Ndihmësit financiar	0.4	0.2	0.2	0.3	0.2	0.4	0.2	0.3	0.1	0.6	0.5	0.5	0.4	0.6
Depozitat e transferueshme	1.2	0.3	0.3	0.3	0.4	0.4	0.4	0.4	0.6	0.6	0.6	0.4	0.4	0.7
Depozitat tjera	0.1	...	0.2	0.3	0.3
deri në 1 muaj	0.6	0.1	0.1	...	0.2	0.3	0.3
mbi 1 muaj dhe deri në 3 muaj	0.7	0.3	0.3	0.3	0.3	0.3	0.3	0.3	0.4	0.4	0.3	0.1	0.1	0.1
mbi 3 muaj dhe deri në 1 vit	0.4
mbi 1 vit dhe deri në 2 vite
Korporatat jofinanciare	386.2	444.1	479.7	446.8	451.1	461.3	446.8	459.3	468.0	473.2	504.0	516.1	330.4	332.0
Korporatat publike jofinanciare	215.5	272.1	263.8	261.4	262.3	267.5	252.5	258.6	270.1	273.1	285.2	296.5	102.2	108.8
Depozitat e transferueshme	27.1	16.4	13.7	17.3	18.2	17.8	20.6	62.8	24.8	25.3	34.7	39.8	85.7	87.0
Depozitat tjera	188.4	255.7	250.1	244.0	244.1	249.6	231.8	195.8	245.3	247.9	250.5	256.8	16.5	21.8
deri në 1 muaj	105.6	38.7	21.8	24.2	26.8	19.5	27.5	11.3	36.8	0.6	0.7	4.6	0.9	1.7
mbi 1 muaj dhe deri në 3 muaj	21.4	45.5	47.2	25.7	21.8	25.7	27.6	29.5	23.7	34.2	30.1	2.5	4.0	4.0
mbi 3 muaj dhe deri në 1 vit	44.8	166.2	175.8	188.9	190.3	199.2	171.5	149.7	172.8	201.0	204.2	234.2	1.3	5.8
mbi 1 vit dhe deri në 2 vite	16.7	5.3	5.3	5.3	5.3	5.3	5.3	5.3	12.0	12.0	15.5	15.5	10.3	10.3
mbi 2 vite
Korporatat tjera jofinanciare	170.7	172.0	215.9	185.5	188.8	193.8	194.3	200.7	197.9	200.0	218.8	219.5	228.3	223.2
Depozitat e transferueshme	128.4	126.1	170.2	140.2	125.0	130.0	121.2	127.1	130.8	138.8	153.0	151.3	155.9	149.1
Depozitat tjera	42.3	45.9	45.8	45.3	63.7	63.8	73.2	73.6	67.0	61.3	65.7	68.3	72.4	74.2
deri në 1 muaj	18.0	19.8	18.7	18.0	31.4	30.6	27.7	26.8	27.1	26.7	29.1	28.2	30.7	32.0
mbi 1 muaj dhe deri në 3 muaj	10.4	5.9	4.7	5.4	6.5	8.1	6.3	5.1	3.6	4.3	5.0	7.5	9.0	8.7
mbi 3 muaj dhe deri në 1 vit	8.2	11.4	13.4	13.0	15.2	13.8	27.4	26.4	21.2	15.4	16.6	16.7	16.0	16.8
mbi 1 vit dhe deri në 2 vite	3.7	2.0	2.0	2.0	2.3	2.1	2.4	5.1	5.2	4.8	5.2	5.9	5.2	5.7
mbi 2 vite	2.0	6.8	7.0	7.0	8.3	9.3	9.2	10.1	10.0	10.0	9.9	10.0	11.5	10.9
Sektorët tjerë të brendshëm	647.0	766.7	785.0	800.4	818.7	834.1	821.0	835.4	836.0	858.1	893.5	898.2	908.6	920.3
Ekonomitë familjare	631.9	755.2	774.5	790.1	808.5	823.6	808.4	822.1	824.8	845.7	880.2	884.5	895.0	908.7
Depozitat e transferueshme	170.6	153.5	163.3	158.5	173.6	194.0	177.2	187.6	185.3	194.4	202.8	197.4	196.9	192.6
Depozitat tjera	461.3	601.7	611.2	631.6	634.9	629.6	631.3	634.5	639.4	651.4	677.4	687.2	698.1	716.1
deri në 1 muaj	156.2	198.3	189.6	192.3	200.6	208.9	213.3	213.9	215.8	218.5	225.2	224.7	228.1	231.3
mbi 1 muaj dhe deri në 3 muaj	38.5	34.7	60.6	80.1	77.3	57.5	43.7	43.6	41.0	39.1	37.8	41.2	42.2	41.1
mbi 3 muaj dhe deri në 1 vit	141.6	242.0	234.6	231.2	228.9	234.7	244.5	247.5	250.9	258.4	276.7	282.6	289.8	301.7
mbi 1 vit dhe deri në 2 vite	74.6	66.0	64.8	64.0	62.6	62.6	62.7	61.3	62.6	64.7	63.8	62.7	60.8	63.7
mbi 2 vite	50.3	60.8	61.6	64.0	65.5	65.8	67.1	68.3	69.1	70.7	73.9	76.0	77.1	78.3
OJISHEF	15.2	11.4	10.5	10.3	10.2	10.5	12.5	13.3	11.3	12.4	13.3	13.7	13.6	11.6
Depozitat e transferueshme	11.9	8.6	7.7	7.5	7.4	8.0	9.5	10.2	8.2	10.1	11.1	11.6	11.4	9.4
Depozitat tjera	3.3	2.8	2.8	2.8	2.7	2.6	3.1	3.1	3.1	2.3	2.2	2.1	2.2	2.2
deri në 1 muaj	2.2	2.3	2.3	2.5	2.5	2.3	2.8	2.9	2.8	0.5	0.4	0.3	0.3	0.3
mbi 1 muaj dhe deri në 3 muaj	1.0	0.2	0.2	0.1	...	0.2	0.1	0.2	0.2
mbi 3 muaj dhe deri në 1 vit	...	0.3	0.2	0.2	0.2	0.1	0.2	0.2	0.3	0.3	0.3	0.2	0.2	0.3
mbi 1 vit dhe deri në 2 vite
mbi 2 vite	1.5	1.5	1.5	1.5	1.5
Jorezidentët	15.6	32.4	37.9	32.9	37.3	33.6	50.1	58.0	54.0	58.6	51.4	56.4	48.0	50.1
GJITHSEJ	1,092.0	1,299.1	1,366.9	1,345.1	1,369.9	1,391.9	1,384.1	1,421.3	1,427.2	1,459.5	1,523.7	1,549.5	1,543.1	1,549.8

Tabela 14.

Depozitat në jo euro në KTD-të, sipas maturitetit fillestar

(Të dhëna kumulative, fundi i periudhës, në miliona euro)

Përshkrimi	2007	2008			2009									
	Dhje	Nën	Dhje	Jan	Shku	Mar	Pri	Maj	Qer	Korr	Gush	Shta	Tet	Nën
Qeveria	—	—	—	—	—	—	—	—	—	—	—	—	—	—
Korporatat financiare	0.5	1.0	0.9	1.6	1.7	1.5	1.6	1.5	1.7	1.9	2.0	1.9	2.1	1.8
Korporatat tjera depozituese	0.6	0.6	0.5	0.6	0.6	0.7	1.0	1.1	1.0	1.2	1.0
Depozitat e transferueshme	0.6	0.6	0.5	0.6	0.6	0.7	1.0	1.1	1.0	1.2	1.0
Ndërmjetësit tjerë financiar	0.1
Depozitat e transferueshme	0.1
Kompanitë e sigurimeve	0.4	1.0	0.9	1.0	1.0	1.0	1.0	0.9	0.9	0.9	0.9	0.9	0.9	0.9
Depozitat e transferueshme	...	0.5	0.4
Depozitat tjera	0.4	0.6	0.9	1.0	1.0	1.0	0.5	0.9	0.9	0.9	0.9	0.9	0.9	0.9
mbi 1 vit	0.4	0.6	0.5	0.5	0.6	0.5	0.5	0.9	0.9	0.9	0.9	0.9	0.9	0.9
mbi 3 muaj dhe deri në 1 vit	0.4	0.6	0.5	0.5	0.6	0.5	0.5	0.9	0.9	0.9	0.9	0.9	0.9	0.9
Korporatat jofinanciare	8.1	14.1	11.6	10.9	8.5	10.0	9.4	10.3	11.1	11.7	12.9	13.9	14.5	14.7
Korporatat publike jofinanciare	1.5	0.3	0.1	0.1	0.1	0.1	0.1	0.1	0.3	0.6	0.1	0.1	0.1	0.5
Depozitat e transferueshme	1.5	0.3	0.1	0.1	0.1	0.2	0.5	0.1	0.1	0.1	0.5
Korporatat tjera jofinanciare	6.6	13.8	11.5	10.8	8.4	9.9	9.4	10.2	10.7	11.2	12.9	13.8	14.4	14.2
Depozitat e transferueshme	5.1	11.6	5.8	4.7	3.1	4.3	3.9	5.1	5.6	6.1	5.7	6.3	6.8	6.2
Depozitat tjera	1.5	2.1	5.7	6.1	5.3	5.6	5.5	5.1	5.1	5.1	7.2	7.5	7.7	8.0
deri në 1 muaj	0.3	1.1	4.8	5.1	4.4	3.1	3.0	2.7	2.7	2.7	4.0	4.1	4.3	4.7
mbi 1 muaj dhe deri në 3 muaj	0.2	0.3	0.2	0.2	0.1	0.1	0.1	0.8	1.0	1.1	1.0
mbi 3 muaj dhe deri në 1 vit	0.8	0.3	0.3	0.3	0.3	1.9	1.9	2.0	1.5	1.5	2.0	2.0	1.9	1.9
mbi 1 vit dhe deri në 2 vite	0.2	0.1	0.1	0.1	0.1	0.1	0.1
mbi 2 vite	...	0.4	0.4	0.4	0.4	0.4	0.4	0.4	0.9	0.9	0.4	0.3	0.3	0.3
Sektorët tjerë të brendshëm	44.3	72.8	68.4	72.2	71.9	70.6	76.8	71.1	77.1	83.1	81.6	83.5	83.3	84.3
Ekonomitë familjare	44.2	72.5	68.2	72.0	71.8	70.3	76.5	70.9	76.9	82.9	81.3	83.3	83.1	84.1
Depozitat e transferueshme	16.2	21.0	22.9	22.2	21.9	21.3	26.9	22.5	25.9	30.8	27.2	28.3	26.0	27.1
Depozitat tjera	28.0	51.4	45.2	49.7	49.9	49.0	49.6	48.4	51.0	52.1	54.1	55.0	57.1	57.1
deri në 1 muaj	12.4	19.3	17.8	19.9	19.8	20.6	21.4	21.1	22.9	23.6	23.8	24.8	25.7	25.7
mbi 1 muaj dhe deri në 3 muaj	1.8	3.9	3.8	4.9	5.1	5.3	4.7	4.7	5.1	5.1	5.7	5.8	6.5	6.3
mbi 3 muaj dhe deri në 1 vit	11.1	22.0	19.2	20.3	20.1	18.5	18.8	17.9	18.3	18.7	19.9	19.9	20.3	20.6
mbi 1 vit dhe deri në 2 vite	2.7	3.2	3.1	3.1	3.1	2.8	2.8	2.7	2.7	2.4	2.4	2.2	1.9	1.8
mbi 2 vite	0.0	3.0	1.4	1.6	1.9	1.8	2.0	1.9	2.0	2.2	2.3	2.4	2.6	2.7
OJSHEF	0.1	0.4	0.3	0.2	0.1	0.3	0.3	0.2	0.2	0.2	0.2	0.2	0.2	0.2
Depozitat e transferueshme	0.1	0.4	0.3	0.2	0.1	0.3	0.3	0.2	0.2	0.2	0.2	0.2	0.2	0.2
Jorezidentët	0.4	0.7	1.0	0.9	1.0	0.9	1.0	1.0	0.9	0.8	0.9	1.3	1.0	1.1
GJITHSEJ	53.3	88.7	81.9	85.7	83.1	83.1	88.8	83.9	90.7	97.5	97.3	100.5	100.9	101.9

Tabela 15.

Kreditë e KTD-ve, sipas maturitetit fillestar 1/

(Të dhëna kumulative, fundi i periudhës, në miliona euro)

Përshkrimi	2007	2008			2009									
	Dhje	Nën	Dhje	Jan	Shku	Mar	Pri	Maj	Qer	Korr	Gush	Shta	Tet	Nën
Qeveria	—	—	—	—	—	—	—	—	—	—	—	—	—	—
Korporatat financiare	—	0.6	0.6	1.1	1.1	1.0	1.0	1.7	1.0	1.0	1.5	2.2	2.4	2.3
Ndërmjetësues të tjerë financiarë	—	—	—	—	—	—	—	—	—	0.2	0.2	0.2	1.2	1.2
Deri në 1 vit	—	—	—	—	—	—	—	—	—	0.2	0.2	0.2	0.2	0.2
Kompanitë e sigurimeve	—	0.6	0.6	1.1	1.1	1.0	1.0	1.7	0.8	0.8	1.2	1.2	1.1	1.1
Deri në 1 vit	—	0.6	0.6	0.8	0.8	0.7	0.7	1.4	0.1	0.1	0.1	0.1	0.1	0.1
Mbi 2 vite	—	—	—	0.3	0.3	0.3	0.3	0.3	0.7	0.7	1.1	1.1	1.0	1.0
Korporatat jofinanciare	691.5	911.2	901.8	905.7	926.1	939.4	943.2	964.8	968.7	956.4	939.5	947.2	955.3	962.9
Korporatat publike jofinanciare	0.2	0.2	0.1	0.1	0.1	0.1	0.1	0.1	0.1	0.1	0.1	0.3	0.3	0.3
Mbi 2 vite	0.2	0.2	0.1	0.1	0.1	0.1	0.1	0.1	0.1	0.1	0.1	0.3	0.3	0.3
Korporatat të tjera jofinanciare	691.3	911.0	901.7	905.5	925.9	939.3	943.1	964.7	968.5	956.3	939.4	946.8	955.0	962.6
Deri në 1 vit	174.0	207.1	191.0	200.1	223.3	230.2	233.9	246.5	238.9	238.2	227.7	235.5	236.8	242.7
Mbi 1 vit dhe deri në 2 vite	122.6	130.7	132.3	129.9	120.2	118.2	118.0	117.3	123.9	119.7	112.0	110.6	108.0	107.1
Mbi 2 vite	394.6	573.2	578.4	575.5	582.4	590.9	591.2	600.8	605.8	598.4	599.7	600.8	610.3	612.8
Sektorët tjerë të brendshëm	200.6	276.1	281.0	281.8	284.0	289.4	294.7	301.4	311.2	316.7	323.6	329.7	333.8	333.4
Ekonomitë familjare	200.6	276.1	281.0	281.8	284.0	289.4	294.7	301.4	311.2	316.7	323.6	329.7	333.8	333.4
Deri në 1 vit	24.0	19.9	20.9	22.1	22.7	23.6	24.5	25.4	26.4	26.0	25.4	27.7	26.8	28.5
Mbi 1 vit dhe deri në 2 vite	29.6	32.0	30.9	30.4	28.8	30.5	29.8	29.7	30.8	29.2	31.1	31.7	32.0	29.0
Mbi 2 vite	147.1	224.2	229.2	229.3	232.5	235.2	240.4	246.3	254.0	261.5	267.1	270.3	275.0	275.9
GJITHSEJ	892.1	1,187.9	1,183.4	1,188.6	1,211.2	1,229.8	1,238.9	1,267.9	1,280.9	1,274.1	1,264.6	1,279.0	1,291.5	1,298.6

1/ Të gjitha kreditë janë në valutën euro.

Nëntor 2009

Tabela 16.

Kreditë e KTD-ve, sipas industrisë 1/

(Të dhëna kumulative, fundi i periudhës, në miliona euro)

Përshkrimi	2007		2008		2009									
	Dhje	Nën	Dhje	Jan	Shku	Mar	Pri	Maj	Qer	Korr	Gush	Shta	Tet	Nën
Bujqësia	29.0	37.5	37.4	37.4	42.9	44.2	39.0	38.6	38.9	41.6	40.9	40.4	40.2	39.7
Deri në 1 vit	4.1	4.2	4.1	4.1	4.5	4.9	4.7	4.6	4.6	4.3	4.1	4.2	4.1	3.9
Mbi 1 vit	24.9	33.3	33.3	33.3	38.4	39.3	34.3	34.0	34.3	37.3	36.8	36.2	36.0	35.8
Industria, energjia dhe ndërtimi	144.5	163.4	160.2	162.4	175.3	193.9	192.4	223.7	222.9	225.3	223.2	220.5	227.7	230.0
Miniera	5.6	0.8	0.8	0.8	4.1	3.7	3.6	16.6	16.5	16.5	16.3	16.2	15.9	15.2
Deri në 1 vit	0.5	0.8	0.8	0.8	1.0	0.8	0.8	14.0	14.1	14.2	14.2	14.3	14.2	13.7
Mbi 1 vit	5.1	3.2	3.0	2.8	2.6	2.4	2.2	2.1	1.9	1.7	1.5
Industria	89.4	96.4	93.8	92.2	101.5	115.0	110.2	129.7	128.1	129.5	128.4	125.4	127.7	128.0
Deri në 1 vit	16.7	14.7	13.9	13.5	14.9	19.1	19.5	32.9	32.1	32.0	30.9	28.2	28.1	27.2
Mbi 1 vit	72.7	81.7	79.9	78.8	86.6	95.8	90.7	96.8	96.0	97.5	97.5	97.2	99.6	100.8
Industria ushqimore (Ushqimi, vaji, etj.)	72.2	77.2	75.1	74.3	78.4	86.3	83.1	88.7	88.8	90.6	90.8	88.2	88.3	89.4
Deri në 1 vit	12.6	9.5	9.3	9.4	9.6	11.2	11.6	12.3	12.8	13.3	13.0	11.2	10.5	11.0
Mbi 1 vit	59.6	67.7	65.9	64.8	68.8	75.0	71.5	76.5	76.0	77.2	77.8	77.0	77.8	78.3
Industria përpunuese (Tekstili, kimikatet, etj.)	16.1	17.7	17.1	16.3	21.3	26.9	25.4	26.2	25.5	25.9	25.1	25.8	26.9	26.1
Deri në 1 vit	3.7	4.9	4.4	3.7	4.8	7.3	7.3	7.2	6.9	7.2	6.9	6.8	7.2	6.3
Mbi 1 vit	12.3	12.8	12.8	12.7	16.5	19.6	18.1	19.0	18.6	18.8	18.2	19.1	19.8	19.9
Energjia elektrike, gazi dhe uji	1.2	1.5	1.6	1.6	1.7	1.8	1.8	14.8	13.8	13.0	12.5	11.4	12.5	12.4
Deri në 1 vit	0.4	0.3	0.3	0.4	0.5	0.6	0.6	13.5	12.4	11.5	11.0	10.2	10.5	9.9
Mbi 1 vit	0.8	1.2	1.3	1.3	1.3	1.2	1.1	1.3	1.4	1.5	1.5	1.2	2.0	2.6
Ndërtimi	49.5	66.2	65.6	69.3	69.7	75.1	78.6	77.4	78.3	79.4	78.5	78.9	84.1	86.9
Deri në 1 vit	15.6	15.2	14.2	15.4	16.4	18.3	19.2	18.8	18.9	20.6	21.3	21.6	23.9	23.8
Mbi 1 vit	33.9	51.1	51.3	54.0	53.3	56.8	59.4	58.5	59.4	58.7	57.1	57.3	60.2	63.1
Shërbimet	518.0	710.8	704.8	707.0	709.0	702.4	712.8	704.2	707.9	690.5	677.0	688.4	689.8	695.5
Tregtia	416.1	508.5	504.7	507.5	548.9	536.7	524.9	532.4	534.9	539.0	526.4	539.7	540.1	544.8
Deri në 1 vit	110.1	93.8	87.9	91.4	102.3	100.3	100.4	105.7	98.8	100.7	95.2	100.4	98.2	102.0
Mbi 1 vit	306.1	414.7	416.8	416.1	446.6	436.3	424.5	426.7	436.1	438.3	431.3	439.3	441.9	442.8
Tregtia e shitjes me shumicë dhe me pakicë	344.6	441.4	437.5	438.5	469.3	459.1	447.6	459.0	460.1	464.5	452.1	461.2	465.0	468.6
Deri në 1 vit	88.7	84.2	79.1	81.5	91.3	88.6	88.8	93.5	86.0	88.6	83.3	86.2	85.0	89.7
Mbi 1 vit	256.0	357.2	358.4	357.0	378.0	370.5	358.9	365.5	374.1	375.9	368.8	375.1	380.0	378.9
Hotelet dhe restorantet	44.9	45.0	45.1	45.2	47.7	47.6	47.7	48.6	49.9	49.2	50.4	50.7	51.7	52.5
Deri në 1 vit	14.5	7.1	6.4	6.6	7.4	7.9	8.0	8.2	8.6	8.0	7.9	8.6	9.9	10.2
Mbi 1 vit	30.4	37.9	38.7	38.6	40.3	39.7	39.7	40.4	41.3	41.2	42.5	42.1	41.9	42.3
Tregti të tjera	26.6	22.1	22.0	23.9	32.0	30.0	29.6	24.8	24.9	25.2	23.9	27.8	23.3	23.7
Deri në 1 vit	6.8	2.4	2.4	3.3	3.7	3.8	3.6	4.0	4.2	4.0	3.9	5.7	3.2	2.1
Mbi 1 vit	19.7	19.7	19.6	20.6	28.3	26.2	26.0	20.8	20.7	21.2	20.0	22.2	20.1	21.7
Shërbimet financiare	1.5	6.0	6.0	5.7	8.7	11.0	10.8	7.9	7.8	10.6	11.0	10.6	10.9	11.9
Deri në 1 vit	0.3	1.5	1.5	1.3	1.6	1.2	1.2	1.4	0.9	1.0	0.9	1.0	1.0	1.0
Mbi 1 vit	1.2	4.5	4.5	4.5	7.2	9.8	9.7	6.5	6.9	9.6	10.1	9.6	9.9	11.0
Shërbimet e tjera	100.4	195.8	194.2	193.8	151.4	154.7	177.1	163.9	165.1	141.0	139.5	138.1	138.8	138.7
Deri në 1 vit	39.2	42.2	37.0	36.9	45.2	42.2	45.5	24.6	25.5	22.2	21.1	21.8	21.3	22.6
Mbi 1 vit	61.2	153.6	157.2	156.8	106.2	112.6	131.5	139.3	139.6	118.8	118.5	116.3	117.5	116.2
GJITHSEJ	691.5	911.8	902.4	906.8	927.2	940.4	944.2	966.5	969.7	957.4	941.0	949.3	957.7	965.2

Shënim: Që nga periudha maj 2009 ekzistojnë ndryshime metodologjike në strukturën e kredive sipas industrisë, si në kategorinë: e minierave, e industrisë (energjisë elektrike, gazit dhe uji), dhe në kategorinë e shërbimeve tjera.

Tabela 17.

Normat efektive të interesit të KTD-ve

(Biznese të reja, përveç nëse ceket ndryshe)

Përshkrimi	2007	2008			2009									
	Dhje	Nën	Dhje	Jan	Shku	Mar	Pri	Maj	Qer	Korr	Gush	Shta	Tet	Nën
Norma në depozita 1/	4.0	4.5	4.4	4.5	4.3	4.5	4.3	4.0	4.7	4.6	4.1	4.0	4.8	4.2
Norma në kredi 1/	14.1	13.2	13.8	15.7	15.0	13.1	15.2	12.7	15.0	14.7	13.8	14.9	14.2	14.1
Depozitat														
Korporatat jofinanciare														
Depozitat e transferueshme (vlerat kumulative)	0.5	0.9	0.5	0.7	0.7	0.9	0.7	*	0.7	0.8	0.9	0.9	0.8	*
Depozitat tjera														
Më pak se 250.000 euro														
Deri në 1 muaj	2.7	2.8	3.1	2.9	3.0	2.9	2.9	2.9	3.1	3.1	3.3	3.0	3.0	3.3
Mbi 1 muaj deri në 3 muaj	2.9	4.5	4.0	4.1	3.9	3.9	3.2	3.8	3.7	3.9	4.2	3.7	3.1	3.6
Mbi 3 muaj dhe deri në 1 vit	4.4	4.3	5.3	4.8	5.3	5.4	5.2	5.1	4.7	4.9	5.0	4.4	5.4	4.6
E barabartë ose më shumë se 250.000 euro														
Deri në 1 muaj	4.3	4.2	3.6	3.8	*	*	4.5	3.4	*	3.5	3.6	*	3.7	4.4
Mbi 1 muaj deri në 3 muaj	4.1	5.2	4.9	4.3	4.3	*	4.5	*	*	*	*	*	4.5	*
Mbi 3 muaj dhe deri në 1 vit	*	5.6	5.7	5.4	5.4	5.9	5.6	5.4	6.1	5.9	*	6.1	5.2	5.1
Depozitat e kursimeve (vlerat kumulative)	2.4	2.5	2.9	2.9	2.8	3.1	3.1	3.1	3.0	3.1	3.0	2.6	2.8	2.6
Ekonomitë familjare														
Depozitat e transferueshme (vlerat kumulative)	0.0	0.1	0.1	0.1	0.1	0.1	0.2	0.1	0.2	0.2	0.3	0.3	0.3	0.5
Depozitat tjera														
Deri në 1 muaj	2.6	3.1	3.2	3.2	3.1	3.1	3.5	3.5	3.4	3.2	3.3	3.3	3.2	3.0
Mbi 1 muaj deri në 3 muaj	2.7	4.1	4.6	4.5	3.3	3.5	3.4	3.4	3.6	3.8	3.5	3.4	3.3	3.1
Mbi 3 muaj dhe deri në 1 vit	3.6	4.3	4.5	4.7	4.5	4.4	4.4	4.4	4.4	4.4	4.5	4.3	4.4	4.5
Mbi 1 vite dhe deri në 2 vite	4.7	4.9	5.0	5.1	5.1	4.9	4.3	4.9	4.9	3.9	4.6	4.9	4.9	5.6
Mbi 2 vite	5.3	5.0	3.9	5.7	5.5	5.8	5.5	5.2	5.3	4.6	5.4	5.4	5.3	5.4
Depozitat e kursimeve (vlerat kumulative)	2.3	2.6	2.7	2.7	2.4	2.7	2.6	2.7	2.6	2.7	2.7	2.5	2.5	2.5
Kreditë														
Korporatat jofinanciare														
Kreditë e biznesit të investimeve														
Mbi 1 vit	13.8	15.8	13.9	15.1	14.6	15.1	15.7	13.6	14.4	15.8	13.1	15.3	14.0	14.2
Kreditë tjera të biznesit														
Deri në 1 vit	*	14.5	14.2	14.6	15.4	17.1	*	*	10.3	14.2	12.4	16.1	13.0	13.8
Mbi 1 vit	14.6	15.7	13.4	16.7	15.0	15.8	15.9	15.9	17.0	16.6	15.5	15.6	15.5	16.4
Linja e Kreditorë / mbitërheqje (vlerat kumulative) 2/	15.1	13.3	15.0	13.3	12.6	12.5	12.5	12.5	12.1	12.5	12.4	12.4	12.7	12.2
Ekonomitë familjare														
Kreditë konsumuese	13.7	13.8	13.5	14.0	13.0	13.3	13.1	13.3	13.3	12.5	12.8	13.0	13.0	12.9
Kreditë hipotekare 3/	12.9	11.2	9.8	10.7	10.5	10.8	13.1	10.0	10.9	11.9	9.9	9.9	11.1	10.9
Deri në 5 vite	12.4	11.2	10.8	12.0	9.4	11.6	10.4	9.9	9.9	10.8	*	10.8	9.7	11.2
Mbi 5 vite dhe deri në 10 vite	*	10.9	8.1	*	*	12.6	*	9.8	9.1	10.0	9.2	*	10.2	9.2

Vërejtje: Që nga janari 2008 norma e interesit në kredi përfshinë shpenzimet administrative të bankave;

1/ Normat e interesit në depzita dhe kredi janë të llogaritura sipas mestares së ponderuar, duke marrë parasysh maturitetin dhe produktet;

2/ Para janarit 2008 ky produkt ka paraqitur normat e interesit mbi bizneset e reja gjatë muajit;

3/ Kreditë për blerjen e shtëpive;

* Kushtet e publikimit nuk janë përmbyshur. Për më tepër shih shënimet sqaruese.

Nëntor 2009

Tabela 18.

Pasqyra e të hyrave të KTD-ve

(Të dhëna kumulative, brenda vitit kalendarik, në miliona euro)

Përshkrimi	2007		2008		2009									
	Dhje	Nën	Dhje	Jan	Shku	Mar	Pri	Maj	Qer	Korr	Gush	Shta	Tet	Nën
TË HYRAT														
Të hyrat nga interesi	117.9	141.3	155.7	13.7	26.1	39.7	52.8	66.4	79.9	94.4	108.2	122.1	134.6	148.8
Kreditë	103.0	127.0	140.4	12.8	24.7	37.9	50.8	64.2	77.3	90.9	104.2	117.5	130.7	144.7
Plasmanet me bankat	11.1	11.3	12.0	0.7	1.1	1.4	1.6	1.8	2.0	2.2	2.3	2.3	2.5	2.6
Letrat me vlerë	3.6	2.1	2.3	0.1	0.2	0.3	0.4	0.4	0.5	0.5	0.6	0.7	0.9	1.0
Të tjera	0.2	0.9	1.0	0.1	0.1	0.1	0.1	0.1	0.2	0.7	1.1	1.6	0.6	0.6
Të hyrat tjera përveç interesit	39.5	35.6	39.3	3.5	6.8	10.5	14.5	18.2	21.7	27.8	29.7	33.9	37.7	41.6
Provizionet dhe të ngjajshme	23.8	27.3	30.2	2.4	4.8	7.3	10.0	12.7	15.4	18.3	21.3	24.0	26.6	29.3
Të hyrat tjera operative	15.7	8.3	9.1	1.0	2.0	3.2	4.4	5.5	6.6	7.5	8.4	9.9	11.1	12.3
TË HYRA GJITHSEJ	157.3	177.0	195.0	17.1	32.8	50.1	67.3	84.7	102.0	122.2	137.9	156.0	172.3	190.5
SHPENZIMET														
Shpenzimet e interesit	26.0	33.9	38.1	4.0	7.9	12.1	16.1	20.3	24.6	29.3	34.1	38.8	43.0	47.6
Depozitat	23.2	31.3	35.1	3.8	7.4	11.3	15.0	18.9	22.9	27.2	31.6	36.1	39.7	43.8
Huamarrje	2.8	1.9	2.1	0.2	0.5	0.7	1.0	1.2	1.5	1.9	2.2	2.4	2.8	3.2
Të tjera	...	0.7	0.8	0.1	0.1	0.2	0.2	0.2	0.3	0.3	0.5	0.5
Provizionet për humbjet nga kreditë	19.9	20.7	21.9	3.3	5.3	7.4	10.3	13.0	17.3	19.1	22.1	25.9	31.3	29.7
Zhvierësimi i asetëve fikse	2.1	4.2	4.9	0.4	1.0	1.5	2.0	2.6	3.1	3.7	4.4	4.9	5.6	6.3
Provizionet për humbjet nga kreditë	17.8	16.6	17.0	2.9	4.3	5.9	8.3	10.4	14.2	15.4	17.8	21.0	25.7	23.4
Shpenzimet e përgjithshme	69.7	76.5	86.0	7.3	15.8	24.8	32.6	40.0	47.7	55.2	62.3	69.9	77.6	85.6
SHPENZIME GJITHSEJ	115.6	131.2	146.0	14.5	29.0	44.3	59.1	73.3	89.6	103.6	118.5	134.6	151.9	162.8
Të hyrat neto														
Të hyrat neto operative	41.7	45.8	49.0	2.6	3.9	5.9	8.2	11.4	12.4	16.6	19.4	21.4	20.4	27.6
Fitimi tregtar/ humbja	-0.4	-1.1	-1.2	0.1	-0.2	-0.3	-0.1	-0.3	-0.4	-0.5	-0.4	-0.5	-0.5	-0.5
Të hyrat neto nga akt. ban. para tat.	41.3	44.6	47.6	2.7	3.7	5.6	8.1	11.1	12.0	16.1	18.9	20.9	19.9	27.1
Provizioni për tatimet	7.9	10.6	11.2	0.3	0.7	0.9	1.3	1.5	1.6	2.0	2.4	2.6	2.5	3.2
Fitimi / humbja neto për periudhën	33.5	34.0	36.4	2.4	3.0	4.6	6.8	9.6	10.4	14.1	16.5	18.3	17.4	23.9

Tabela 19.

Sistemi ndërbankar i pagesave

(Të dhënat kumulative, brenda vitit kalendarik, në miliona euro)

Përshkrimi	2007	2008		2009											
	Dhje	Nën	Dhje	Jan	Shku	Mar	Pri	Maj	Qer	Korr	Gush	Shta	Tet	Nën	
Transaksionet															
Shuma	2,460.3	2,644.7	3,166.0	214.8	445.6	720.5	1,000.9	1,288.2	1,633.8	1,985.5	2,303.7	2,645.8	3,051.5	3,382.2	
Numri (në mijëra)	1,176	2,398	2,725	299	553	869	1,225	1,507	1,816	2,231	2,537	2,828	3,180	3,441	

Tabela 20.

Transferet e jashtme

(Të dhëna kumulative, brenda vitit kalendarik, në miliona euro)

Përshkrimi	2007	2008		2009											
	Dhje	Nën	Dhje	Jan	Shku	Mar	Pri	Maj	Qer	Korr	Gush	Shta	Tet	Nën	
DALËSE															
BQK	329.3	944.3	1,077.7	31.2	51.5	82.9	119.6	161.7	228.6	272.6	307.4	359.8	456.3	527.6	
Bankat komerciale	1,652.9	2,129.4	2,401.8	171.3	324.4	514.4	707.3	904.7	1,157.9	1,402.8	1,593.6	1,796.6	2,010.2	2,191.2	
Ndihmësit financiar	17.7	17.8	19.9	1.7	3.4	5.2	6.8	8.4	10.0	11.8	13.5	15.3	19.2	20.8	
GJITHSEJ	1,999.9	3,091.4	3,499.4	204.2	379.3	602.4	833.8	1,074.8	1,396.5	1,687.1	1,914.5	2,171.7	2,485.8	2,739.7	
HYRËSE															
BQK	331.3	201.1	228.5	15.4	39.3	67.0	92.9	114.0	124.7	147.5	152.5	157.6	161.0	170.9	
Bankat komerciale	1,171.5	1,484.0	1,706.0	98.7	222.8	357.2	526.9	689.8	861.6	1,050.0	1,138.9	1,258.9	1,369.4	1,492.0	
Ndihmësit financiar	198.7	193.9	213.1	13.3	28.7	45.8	62.6	80.6	97.4	111.4	127.8	148.0	167.3	187.0	
GJITHSEJ	1,701.5	1,879.0	2,147.6	127.4	290.8	470.0	682.4	884.4	1,083.6	1,308.9	1,419.2	1,564.6	1,697.7	1,849.8	

Tabela 21.

Aktiviteti i kompanive të sigurimit

(Të dhëna kumulative, brenda vitit kalendarik, në miliona euro)

Përshkrimi	2007	2008		2009											
	Dhje	Nën	Dhje	Jan	Shku	Mar	Pri	Maj	Qer	Korr	Gush	Shta	Tet	Nën	
Shuma e premive të marra															
PPT	34.9	32.7	35.6	2.4	4.8	8.2	11.6	14.8	18.4	21.7	24.9	27.8	30.9	33.4	
Polisat kufitare	10.2	9.7	10.9	0.4	0.8	1.4	2.3	3.0	3.9	7.7	9.7	10.4	11.0	11.5	
Të tjera (jo PPT)	5.7	8.7	9.9	3.8	5.3	6.7	8.1	9.4	10.8	11.9	12.8	14.6	15.7	17.1	
GJITHSEJ	50.8	51.1	56.4	6.6	10.9	16.2	22.0	27.2	33.1	41.3	47.3	52.8	57.6	61.9	
Numri i polisave të shitura (në mijëra)															
PPT	232.9	229.1	251.5	19.6	38.4	62.9	88.0	111.5	136.5	158.9	179.5	198.1	217.3	233.6	
Polisat kufitare	143.6	134.1	153.0	4.7	9.9	16.4	28.8	37.8	49.3	107.8	139.0	148.6	157.4	163.5	
Të tjera (jo PPT)	29.8	67.4	71.9	6.3	11.7	16.9	23.5	29.9	37.8	45.6	50.8	57.0	63.8	70.9	
GJITHSEJ	406.3	430.6	476.4	30.6	60.0	96.3	140.3	179.2	223.6	312.3	369.2	403.8	438.5	468.0	
Shuma e dëmeve të paguara															
PPT 1/	10.9	13.4	14.7	0.9	1.9	3.0	4.0	5.2	6.3	7.6	8.8	9.9	11.1	12.5	
Polisat kufitare	0.7	0.8	1.0	0.1	0.1	0.3	0.3	0.4	0.4	0.5	0.5	0.6	0.7	1.0	
Të tjera (jo PPT)	1.3	1.8	2.0	0.1	0.3	0.5	0.8	1.1	1.3	1.6	2.0	2.3	2.8	3.4	
GJITHSEJ	12.8	16.1	17.7	1.1	2.4	3.8	5.1	6.6	8.0	9.7	11.3	12.8	14.7	16.9	

1/ Përfshinë Fondin Garantues të Kosovës.

Nëntor 2009

Tabela 22.

Aktiviteti kreditor i ndërmjetesve tjerë financiar

(Të dhëna kumulative, fundi i periudhës, në miliona euro)

Përshkrimi	2007	2008			2009									
	Dhje	Nën	Dhje	Jan	Shku	Mar	Pri	Maj	Qer	Korr	Gush	Shta	Tet	Nën
Shuma e Kredive	73.8	91.0	94.0	95.1	96.0	98.8	104.7	101.9	104.1	105.4	105.3	108.8	105.6	107.4
Numri i Kredive	42,825	49,748	50,127	50,115	50,653	50,619	51,742	52,462	53,362	54,146	54,807	55,350	56,200	56,884

Tabela 23.

Rrjeti i korporatave depozituese dhe numri i të punësuarve

Përshkrimi	2007	2008			2009									
	Dhje	Nën	Dhje	Jan	Shku	Mar	Pri	Maj	Qer	Korr	Gush	Shta	Tet	Nën
Regjioni i Prishtinës	71	93	98	98	98	99	99	100	100	98	98	97	97	97
BQK 1/	1	1	1	1	1	1	1	1	1	1	1	1	1	1
Korporatat tjera depozituese	70	92	97	97	97	98	98	99	99	97	97	96	96	96
Selia	8	7	7	7	7	7	7	7	7	7	7	7	7	7
Degët	1	2	2	2	2	2	2	2	2	2	2	2	2	2
Degët	61	83	88	88	88	89	89	90	90	88	88	87	87	87
Regjioni i Prizrenit	39	41	44	44	44	45	46	46	46	46	46	46	46	46
Korporatat tjera depozituese	39	41	44	44	44	45	46	46	46	46	46	46	46	46
Selia	—	—	—	—	—	—	—	—	—	—	—	—	—	—
Degët	6	8	8	8	8	8	8	8	8	8	8	8	8	8
Nëndegët	33	33	36	36	36	37	38	38	38	38	38	38	38	38
Regjioni i Pejës	40	48	51	51	51	52	52	52	52	52	52	52	52	52
Korporatat tjera depozituese	40	48	51	51	51	52	52	52	52	52	52	52	52	52
Selia	—	—	—	—	—	—	—	—	—	—	—	—	—	—
Degët	10	15	15	15	15	15	15	15	15	16	16	16	16	16
Nëndegët	30	33	36	36	36	37	37	37	37	36	36	36	36	36
Regjioni i Gjilanit	45	57	59	59	60	61	63	63	63	63	64	64	64	65
Korporatat tjera depozituese	45	57	59	59	60	61	63	63	63	63	64	64	64	65
Selia	—	—	—	—	—	—	—	—	—	—	—	—	—	—
Degët	10	15	15	15	15	15	15	15	15	16	16	16	16	16
Nëndegët	35	42	44	44	45	46	48	48	48	47	48	48	48	49
Regjioni i Mitrovicës	32	32	36	37	37	37	36	36	36	37	36	34	36	34
Korporatat tjera depozituese	32	32	36	37	37	37	36	36	36	37	36	34	36	34
Selia	1	1	1	1	1	1	1	1	1	1	1	1	1	1
Degët	7	6	6	7	7	7	7	7	7	7	7	7	7	7
Nëndegët	24	25	29	29	29	29	28	28	28	29	28	26	28	26
Numri i përgjithshëm i njësive	236	274	288	288	289	293	296	297	298	296	296	293	295	293
BQK 1/	1	1	1	1	1	1	1	1	1	1	1	1	1	1
Korporatat tjera depozituese	235	273	287	287	288	292	295	296	297	295	295	292	294	292
Selia	8	8	8	8	8	8	8	8	8	8	8	8	8	7
Degët	38	46	46	46	46	46	47	47	47	49	49	49	49	49
Nëndegët	189	219	233	233	234	238	240	241	240	238	238	235	237	236
Numri i të punësuarve	2,855	3,728	3,762	3,768	3,778	3,812	3,807	3,797	3,827	3,827	3,817	3,828	3,647	3,610
BQK 1/	140	152	155	156	156	156	158	160	161	163	163	164	166	166
Korporatat tjera depozituese	2,715	3,576	3,607	3,612	3,622	3,656	3,649	3,637	3,666	3,664	3,654	3,664	3,481	3,444

Regjioni i Prishtinës: Prishtina, Glogocv, Fushë Kosovë, Lipjan, Obiliq, Podujevë, Shtime;
 Regjioni i Prizrenit: Prizren, Dragash, Rahovec, Suharekë, Malishevë, Mamushë;
 Regjioni i Pejës: Pejë, Deqan, Gjakovë, Istog, Klinë, Junik;
 Regjioni i Gjilanit: Gjilan, Kaçanik, Kamenicë, Novo Berd, Shtërpc, Ferizaj, Viti;
 Regjioni i Mitrovicës: Mitrovicë, Skenderaj, Vushtri, Zubin Potok, Zveqan, Leposaviq.
 1/ Zyra qendrore.

Nëntor 2009

Tabela 25.

Buxheti i Kosovës

(Kumulative brenda vitit kalendarik, në miliona euro)

Përshkrimi	2007	2008		2009											
	Dhje	Nën	Dhje	Jan	Shku	Mar	Pri	Maj	Qer	Korr	Gush	Shta	Tet	Nën	
Të hyrat tatimore	714.1	708.8	805.0	57.6	106.0	159.0	229.2	291.5	358.1	437.0	509.3	575.8	659.1	734.2	
Tatimet kufitare	531.6	531.5	604.2	31.7	68.5	114.2	161.6	214.8	270.6	330.9	393.7	452.2	511.6	569.1	
Tatimet e brendshme	182.5	177.3	200.8	25.9	37.5	44.8	67.6	76.7	87.5	106.1	115.7	123.6	147.5	165.1	
Të hyrat jotatimore 1/	159.6	85.3	94.7	5.9	11.0	20.3	26.9	35.3	41.8	49.6	57.6	66.5	273.4	278.8	
Qeveria lokale	29.2	38.0	42.8	2.8	5.4	8.4	12.2	16.1	20.1	23.9	27.6	31.3	35.0	37.7	
TË HYRA GJITHSEJ	903.0	832.1	942.5	66.2	122.4	187.6	268.3	342.8	420.1	510.5	594.5	673.6	967.5	1,050.7	
Pagat dhe mëditjet	208.5	186.6	227.1	8.6	38.7	61.5	82.9	105.3	127.0	148.3	171.8	192.8	213.5	238.3	
Mallrat dhe shërbimet	144.9	120.0	157.9	3.1	12.8	25.0	37.6	49.4	64.1	78.0	89.6	108.9	165.5	177.2	
Subvencionet dhe transferet	153.0	186.8	218.5	22.2	48.8	69.1	86.7	106.2	126.7	142.5	161.2	180.7	201.7	220.1	
Shpenzimet kapitale	154.8	213.1	347.1	...	1.0	6.7	19.1	46.4	79.4	108.4	148.1	187.4	247.5	290.4	
SHPENZIME GJITHSEJ	661.2	706.5	950.5	33.9	101.3	162.3	226.3	307.3	397.1	477.2	570.7	669.9	828.1	926.1	
BILANCI (Të hyrat - Shpenzimet)	241.8	125.6	-8.1	32.4	21.1	25.3	42.0	35.5	22.9	33.3	23.9	3.7	139.4	124.6	

 Burimi: Ministria e Ekonomisë dhe Financave;
 *Përfshirë dividendën e PTK-së.

Tabela 26.

Çmimet (IÇK)

(Maj 2002 = 100)

Përshkrimi	2007		2008		2009									
	Dhje	Nën	Dhje	Jan	Shku	Mar	Pri	Maj	Qer	Korr	Gush	Shta	Tet	Nën
PËRQINDJET														
Ndryshimi vjetor	10.5%	2.6%	0.5%	-0.5%	-1.2%	-2.0%	-3.5%	-4.4%	-4.0%	-3.7%	-3.0%	-2.7%	-2.6%	-1.3%
Mesatarja vjetore	4.4%	10.2%	9.4%	8.4%	7.2%	6.0%	4.5%	3.0%	1.6%	0.2%	-0.7%	-1.5%	-2.1%	-2.4%
INDEKSI														
GJITHSEJ IÇK	110.4	111.8	110.9	110.9	110.7	110.9	108.9	108.6	108.8	108.6	108.4	108.8	110.0	110.3
I Ushqimi dhe pijet joalkoolike	112.8	114.5	113.7	113.6	112.7	114.6	112.5	111.7	111.0	110.4	109.5	110.9	109.9	110.3
II Pijet joalkoolike, duhani	131.8	131.0	133.7	142.1	141.3	140.8	139.8	139.1	137.8	137.8	137.1	137.6	136.6	135.5
III Veshmbathja	85.0	84.0	83.9	83.9	83.8	83.0	82.9	82.9	82.7	82.3	81.8	82.3	82.6	82.5
IV Strehimi, uji, energjia elektrike, benzina dhe karb. tjerz	110.2	118.0	118.0	117.2	117.7	115.9	105.4	105.4	105.0	105.0	106.3	105.9	124.4	125.1
V Orenditë, pajisjet për amvisëri dhe mirëmb. e shtëpisë	98.1	102.8	102.8	103.0	104.0	101.8	101.9	102.4	102.7	102.9	103.3	102.8	102.8	102.6
VI Shëndetësia	109.7	110.9	110.6	108.5	108.5	108.7	108.7	108.7	109.0	109.0	109.2	109.0	109.0	109.0
VII Transporti	132.3	127.6	118.9	116.6	117.5	115.5	116.5	117.8	124.8	125.6	127.1	124.8	122.2	123.2
VIII Komunikacioni	107.4	102.4	102.4	102.4	102.2	102.4	101.9	101.9	100.4	100.4	99.7	100.4	100.4	100.4
IX Rekreacioni dhe kultura	98.6	97.4	97.4	97.4	97.2	97.4	97.4	97.3	97.5	97.9	98.9	97.9	96.9	96.1
X Arsimiti	104.1	103.0	103.0	103.0	103.0	104.5	104.5	104.5	104.5	104.5	104.5	104.5	108.3	108.3
XI Restorantet dhe hotelet	108.9	113.0	113.0	112.3	112.3	111.4	110.3	110.3	110.3	110.8	110.8	110.8	110.6	110.6
XII Mallrat dhe shërbimet e ndryshme	101.0	99.5	99.4	98.5	99.8	98.1	98.4	98.4	99.6	99.9	100.0	100.0	99.6	99.7

Burimi: Enti i Statistikës së Kosovës.

Tabela 27.

Papunësia e regjistruar

(Fund ii periudhës)

Përshkrimi	2007		2008		2009									
	Dhje	Tet	Nën	Dhje	Jan	Shku	Mar	Pri	Maj	Qer	Korr	Gush	Shta	Tet
Gjithsej	334,595	335,697	335,561	335,942	337,017	337,841	338,616	338,836	338,618	338,534	338,395	338,407	338,477	337,842
prej të cilave: Femra (në %)	46.8	47.1	47.1	47.1	47.1	47.1	47.1	47.2	47.2	47.3	47.3	47.3	47.4	47.6
Arsimiti														
Fillestar (në %)	63.9	63.9	63.9	63.9	63.9	63.9	63.9	63.9	63.9	63.9	64.0	64.0	64.0	64.0
I mesëm (në %)	34.7	34.6	34.5	34.6	34.6	34.6	34.6	34.6	34.5	34.5	34.5	34.4	34.4	34.4
Universitar në %	1.5	1.5	1.5	1.5	1.5	1.5	1.6	1.5	1.6	1.6	1.5	1.6	1.5	1.5

Burimi: Zyra e Punësimit e Kosovës.

Nëntor 2009

Tabela 28.

Bilanci i pagesave të Kosovës

(Në miliona euro)

Përshkrimi	2005	2006	2007	2008
1. LLOGARIA RRJEDHËSE	-300.8	-329.8	-428.4	-743.8
A. Mallërat dhe shërbimet	-1,087.8	-1,163.1	-1,371.2	-1,658.0
1. Mallrat	-1,043.7	-1,141.3	-1,338.2	-1,638.5
2. Shërbimet	-44.2	-21.8	-33.0	-19.5
2.1. Transporti	-49.4	-49.7	-61.7	-85.0
2.2. Udhëtime	-29.1	-32.6	-39.5	-27.1
2.3. Komunikacioni	7.1	28.3	41.3	41.4
2.4. Ndërtimi	-8.7	-5.3	-13.3	0.8
2.5. Sigurimi	-7.1	-6.0	-8.6	-11.3
2.6. Financiare	-0.6	-0.8	-1.5	0.1
2.7. Kompjuterike dhe informatike	-4.7	-1.2	0.1	-5.2
2.8. E drejta e autorit dhe licencat	0.0	0.0	0.0	-3.2
2.9. Shërbime të tjera	-17.6	-16.8	-12.0	6.6
2.10. Personale, kulturore dhe të rekreacionit	0.0	0.0	0.0	0.1
2.11. Shërbime qeveritare	65.9	62.2	62.0	63.1
B. Të hyrat	146.9	155.1	183.7	143.3
1. Kompenzimi i punëtorëve	141.5	142.8	149.6	160.2
2. Të hyrat nga investimet	5.4	12.3	34.2	-16.9
2.1 Investimet direkte	-16.8	-24.9	-41.9	-66.2
2.2 Investime në letra me vlerë (portofoli)	16.3	23.8	43.3	11.7
2.3 Investimet tjera (përfshirë fitimin nga mjetet rezervë)	6.0	13.4	32.7	37.5
C. Transferet rrjedhëse	640.1	678.2	759.0	770.9
1. Qeveria qendrore	366.4	317.7	323.4	288.9
2. Sektorët e tjerë	273.6	360.5	435.6	481.9
2.1 Dërgesat nga jorezidentët (remitancat)	221.7	305.1	372.0	387.6
Prej të cileve: dërgesat nga migrantët	418.0	467.1	521.7	535.8
2.2 Transferet tjera	52.0	55.4	63.7	94.3
2. LLOGARIA KAPITALE DHE FINANCIARE	118.4	37.1	91.8	388.4
A. Llogaria kapitale	2.0	3.2	2.6	-1.6
1. Transferet kapitale	2.0	3.2	2.6	-1.6
2. Blerja/shitja e mjeteteve joproduhuese, jofinanciare	0.0	0.0	0.0	0.0
B. Llogaria financiare	116.4	33.9	89.2	390.0
1. Investimet direkte	80.0	244.4	413.7	340.4
1.1. Kapital aksionar	63.2	206.1	300.5	210.0
1.2. Fitim i riinvestuar	16.8	24.8	41.6	53.5
1.3. Kapitale tjera	0.0	13.5	71.6	77.0
2. Investime në letra me vlerë (portofolio)	-17.5	-65.4	-36.6	16.8
2.1 Asete	-17.5	-65.4	-36.6	16.8
2.1.1. Letra me vlerë të kapitalit	0.0	0.0	0.0	0.0
2.1.2. Letra me vlerë të borxhit	-17.5	-65.4	-36.6	16.8
3. Investime të tjera	21.6	-67.3	2.4	27.3
3.1 Asete	-50.8	-137.3	-59.3	-78.6
3.1.1. Kreditë tregtare	12.2	5.2	-0.9	-10.8
3.1.2. Kreditë (huamarrjet)	6.9	0.4	9.4	3.8
3.1.3. Paraja e gatshme dhe depozitat	-69.9	-142.8	-67.7	-71.6
3.1.4. Asete tjera	0.0	0.0	0.0	0.0
3.2. Detyrime	72.4	70.0	61.7	105.9
3.2.1. Kreditë tregtare	51.9	62.8	65.5	38.9
3.2.2. Kreditë (huamarrjet)	17.2	7.4	0.0	48.5
3.2.3. Paraja e gatshme dhe depozitat	3.4	-0.2	-3.9	18.4
3.2.4. Detyrime tjera	0.0	0.0	0.0	0.0
4. Asetet rezervë	32.4	-77.9	-290.3	5.5
3. GABIMET DHE LËSHIMET NETO	182.4	292.7	336.6	355.4

Tabela 29.

Llogaria rrjedhëse

(Në miliona euro)

Përshkrimi	2005	2006	2007	2008
Kredi				
Eksporti në mallra dhe shërbime				
Eksporti i mallrave	56.3	110.8	165.1	198.5
Eksporti i shërbimeve	158.3	174.8	192.0	238.9
Eksporti i mallrave dhe shërbimeve gjithsej	214.6	285.5	357.1	437.4
Të hyrat				
Kompenzimi i punëtorëve	141.5	142.8	149.6	161.0
Të hyrat nga investimet	24.5	40.5	80.1	57.3
Të ardhurat gjithsej	166.1	183.3	229.6	218.3
Transferet rrjedhëse				
Qeveria e përgjithshme	366.4	317.7	323.4	288.9
Sektorët tjerë	489.1	538.3	601.4	637.7
Transferet rrjedhëse gjithsej	855.5	856.0	924.8	926.7
Gjithsej	1,236.2	1,324.9	1,511.5	1,582.3
Debi				
Importi në mallra dhe shërbime				
Importi i mallrave	-1,100.0	-1,252.1	-1,503.3	-1,837.0
Importi i shërbimeve	-202.5	-196.6	-225.0	-258.3
Importi i mallrave dhe shërbimeve gjithsej	-1,302.5	-1,448.6	-1,728.3	-2,095.3
Të hyrat				
Kompenzimi i punëtorëve	0.0	0.0	0.0	-0.8
Të hyrat nga investimet	-19.1	-28.2	-45.9	-74.2
Të hyrat gjithsej	-19.1	-28.2	-45.9	-75.0
Transferet rrjedhës				
Qeveria qendrore	0.0	0.0	0.0	0.0
Sektorët e tjerë	-215.4	-177.8	-165.7	-155.8
Transferet rrjedhës gjithsej	-215.4	-177.8	-165.7	-155.8
Gjithsej	-1,537.0	-1,654.7	-1,939.9	-2,326.1
Bilanci				
Mallra dhe shërbime				
Mallrat	-1,043.7	-1,141.3	-1,338.2	-1,638.5
Shërbimet	-44.2	-21.8	-33.0	-19.4
Mallra dhe shërbime gjithsej	-1,087.8	-1,163.1	-1,371.2	-1,657.9
Të hyrat				
Kompenzimi i punëtorëve	141.5	142.8	149.6	160.2
Të hyrat nga investimet	5.4	12.3	34.2	-16.9
Të hyrat gjithsej	146.9	155.1	183.7	143.3
Transferet rrjedhës				
Qeveria qendrore	366.4	317.7	323.4	288.9
Sektorët e tjerë	273.6	360.5	435.6	481.9
Transferet rrjedhës gjithsej	640.1	678.2	759.0	770.9
(Bilanci i llogarisë rrjedhëse) gjithsej	-300.8	-329.8	-428.4	-743.8

Nëntor 2009

Tabela 30.

Shërbimet

(Në miliona euro)

Përshkrimi	2005	2006	2007	2008
Kredi				
Transporti	24.3	25.0	33.4	32.5
Udhëtimi	25.9	25.8	26.2	28.7
Komunikacioni	31.0	48.2	55.7	55.9
Ndërtimi	—	—	—	6.6
Sigurimi	7.1	9.4	10.2	10.8
Financiare	—	—	—	2.7
Kompjuterike dhe informatike	0.9	0.8	0.9	1.4
E drejta e autorit dhe licencat	—	—	—	0.5
Shërbime tjera	0.3	0.3	...	33.5
Personale, kulturore	—	—	—	0.8
Shërbime Qeveritare, jo të përfshira diku tjetër	68.8	65.2	65.6	65.5
Gjithsej	158.3	174.8	192.0	238.9
Debi				
Transporti	-73.6	-74.7	-95.1	-117.6
Udhëtimi	-54.9	-58.4	-65.7	-55.7
Komunikacioni	-24.0	-19.9	-14.5	-14.5
Ndërtimi	-8.7	-5.3	-13.3	-5.7
Sigurimi	-14.2	-15.4	-18.8	-22.1
Financiare	-0.6	-0.8	-1.5	-2.5
Kompjuterike dhe informatike	-5.6	-2.0	-0.8	-6.5
E drejta e autorit dhe tarifat	-3.7
Shërbime tjera	-17.9	-17.1	-12.0	-26.9
Personale, kulturore	—	—	—	-0.7
Shërbime Qeveritare, jo të përfshira diku tjetër	-2.9	-3.0	-3.5	-2.4
Gjithsej	-202.5	-196.6	-225.0	-258.3
Bilanci				
Transporti	-49.4	-49.7	-61.7	-85.0
Udhëtimi	-29.1	-32.6	-39.5	-27.1
Komunikacioni	7.1	28.3	41.3	41.4
Ndërtimi	-8.7	-5.3	-13.3	0.8
Sigurimi	-7.1	-6.0	-8.6	-11.3
Financiare	-0.6	-0.8	-1.5	0.1
Kompjuterike dhe informatike	-4.7	-1.2	0.1	-5.2
E drejta e autorit dhe licencat	-3.2
Shërbime tjera	-17.6	-16.8	-12.0	6.6
Personale, kulturore dhe shërbime tjera	—	—	—	0.1
Shërbime qeveritare, jo të përfshira diku tjetër	65.9	62.2	62.0	63.1
Gjithsej	-44.2	-21.8	-33.0	-19.4

Tabela 31.

Të ardhurat

(Në miliona euro)

Përshkrimi	2005	2006	2007	2008
Kredi				
Kompenzimi i punëtorëve	141.5	142.8	149.6	161.0
Të hyrat nga investimet	24.5	40.5	80.1	57.3
Gjithsej	166.1	183.3	229.6	218.3
Debi				
Kompenzimi i punëtorëve	0.0	0.0	0.0	-0.8
Të hyrat nga investimet	-19.1	-28.2	-45.9	-74.2
Gjithsej	-19.1	-28.2	-45.9	-75.0
Bilanci	146.9	155.1	183.7	143.3

Tabela 32.

Transferet rrjedhëse

(Në miliona euro)

Përshkrimi	2005	2006	2007	2008
Kredi				
Qeveria qendrore	366.4	317.7	323.4	288.9
Transferet tjera	489.1	538.3	601.4	637.7
Gjithsej	855.5	856.0	924.8	926.7
Debi				
Qeveria qendrore	0.0	0.0	0.0	0.0
Transferet tjera	-215.4	-177.8	-165.7	-155.8
Gjithsej	-215.4	-177.8	-165.7	-155.8
Bilanci	640.1	678.2	759.0	770.9

Tabela 33.

Llogaria kapitale

(Në miliona euro)

Përshkrimi	2005	2006	2007	2008
Kredi				
Transferet kapitale	2.0	3.2	4.5	2.2
Kompenzimi i punëtorëve	0.0	0.0	0.0	0.0
Gjithsej	2.0	3.2	4.5	2.2
Debi				
Transferet kapitale	0.0	0.0	-1.9	-3.8
Përvetësimi/dhënja e aseteve jofinanciare jo të prodhuara	0.0	0.0	0.0	0.0
Gjithsej	0.0	0.0	-1.9	-3.8
Bilanci	2.0	3.2	2.6	-1.6

Nëntor 2009

Tabela 34.

Llogaria financiare, sipas komponentëve

(Në miliona euro)

Përshkrimi	2005	2006	2007	2008
Investimet jashtë vendit				
Investimet e huaja direkte				
Kapitali aksionar	n/a	-4.3	-7.5	-19.2
Fitimi i ri-investuar	n/a	n/a	n/a	n/a
Transaksionet tjera kapitale	n/a	n/a	n/a	n/a
Gjithsej investimet e huaja direkte	0.0	-4.3	-7.5	-19.2
Investimet në letra me vlerë				
Letrat me vlerë të borgjit	-17.5	-65.4	-36.6	16.8
Gjithsej investime të huaja direkte	-17.5	-65.4	-36.6	16.8
Investime tjera jashtë vendit				
Kreditë tregtare	12.2	5.2	-0.9	-10.8
Huamarrjet	6.9	0.4	9.4	3.8
Valuta dhe Depozitat	-69.9	-142.8	-67.7	-71.6
Asete tjera	0.0	0.0	0.0	0.0
Gjithsej investime tjera jashtë	-50.8	-137.3	-59.3	-78.6
Asetet rezervë				
Valuta të huaja	32.4	-77.9	-290.3	5.5
Gjithsej asetet rezervë	32.4	-77.9	-290.3	5.5
Gjithsej	-35.9	-284.8	-393.6	-75.5
Investimet në Kosovë				
Investime të drekte në Kosovë				
Kapitali aksionar	63.2	210.4	308.0	229.2
Fitimet e ri-investuara	16.8	24.8	41.6	53.5
Transaksionet tjera kapitale	0.0	13.5	71.6	77.0
Gjithsej investime direkte në Kosovë	80.0	248.7	421.2	359.6
Investimet në letra me vlerë jashtë vendit				
Gjithsej investime me letra me vlerë në Kosovë	0.0	0.0	0.0	0.0
Investime tjera në Kosovë				
Kreditë tregtare	51.9	62.8	65.5	38.9
Huamarrjet	17.2	7.4	0.0	48.5
Valutat dhe Depozitat	3.4	-0.2	-3.9	18.4
Gjithsej investime tjera në Kosovë	72.4	70.0	61.7	105.9
Gjithsej	152.4	318.7	482.8	465.5
Trans. neto (kreditet neto minus debitet neto)				
Investime direkte				
Kapitali	63.2	206.1	300.5	210.0
Fitimi i ri-investuar	16.8	24.8	41.6	53.5
Transaksione në kapitale tjera	0.0	13.5	71.6	77.0
Gjithsej investime direkte jashtë	80.0	244.4	413.7	340.4
Portfolio investime				
Letrat me vlerë të borxhit	-17.5	-65.4	-36.6	16.8
Gjithsej investimet neto në letra me vlerë (portfolio)	-17.5	-65.4	-36.6	16.8
Investime tjera				
Kreditë tregtare	64.1	68.0	64.6	28.1
Huamarrjet	24.1	7.7	9.4	52.3
Monedhat dhe Depozitat	-66.5	-143.0	-71.5	-53.2
Asete tjera	0.0	0.0	0.0	0.0
Gjithsej investime neto tjera	21.6	-67.3	2.4	27.3
Asete rezervë	32.4	-77.9	-290.3	5.5
Gjithsej asetet rezervë	32.4	-77.9	-290.3	5.5
Gjithsej	116.4	33.9	89.2	390.0

Tabela 35.

Eksportet, sipas partnerëve tregtar

(Kumulative brenda vitit kalendarik, në miliona euro)

Përshkrimi	2007		2008			2009									
	Dhje	Nën	Dhje	Jan	Shku	Mar	Pri	Maj	Qer	Korr	Gush	Shta	Tet	Nën	
Eksporti gjithsej	165.1	187.7	198.5	6.7	14.5	24.6	34.7	47.2	62.7	76.2	91.6	108.8	128.1	146.2	
Evropa	156.8	162.4	171.1	5.4	12.2	20.6	29.5	41.4	56.5	67.6	81.8	96.2	112.3	128.5	
Bashkimi Evropian (BE)	69.3	88.8	94.0	2.8	6.4	9.9	14.2	19.1	26.9	30.7	38.7	45.7	54.1	63.7	
BE 15	53.1	78.7	80.8	2.4	5.9	8.8	12.2	16.5	23.8	27.0	34.5	40.6	48.4	57.2	
prej të cilëve:															
Austria	2.0	2.1	2.1	0.2	0.2	0.2	0.3	0.4	0.6	0.8	1.0	1.3	1.5	1.8	
Belgjika	5.6	28.1	28.1	0.6	0.6	0.7	0.7	0.7	0.7	2.5	3.3	4.6	
Franca	0.1	0.2	0.2	0.0	0.1	0.1	0.1	0.1	0.1	0.2	0.2	0.2	0.4	0.5	
Gjermania	16.2	7.0	7.2	0.6	1.2	1.5	1.8	2.1	2.7	3.2	5.0	5.3	6.1	7.0	
Greqia	8.4	10.8	10.9	...	0.1	0.1	0.1	0.2	0.2	0.2	0.2	0.2	0.2	0.2	
Italia	9.7	24.0	25.5	1.5	4.0	5.8	8.7	12.3	18.5	20.8	26.1	29.5	35.0	41.1	
Holanda	2.3	1.8	1.9	...	0.2	0.3	0.4	0.5	0.8	0.9	1.0	1.1	1.3	1.3	
Mbretëria e Bashkuar	0.2	0.2	0.2	0.1	0.1	0.2	0.2	0.2	
BE 10	5.1	7.8	10.5	0.3	0.4	0.9	1.4	1.8	2.0	2.3	2.6	3.0	3.6	4.0	
prej të cilëve:															
Republika Çeke	0.2	1.1	1.1	0.1	0.1	0.2	0.3	0.3	0.3	0.4	0.4	0.4	0.4	0.5	
Polonia	0.1	0.1	0.1	0.1	0.1	0.1	
Slovakia	0.4	0.2	0.2	...	0.1	0.1	0.1	0.1	0.1	0.1	0.1	0.1	0.3	0.4	
Slovenia	4.3	6.2	6.3	0.1	0.2	0.5	0.8	1.2	1.4	1.6	1.9	2.0	2.3	2.5	
BE 2	11.1	2.4	2.7	0.1	0.1	0.1	0.6	0.7	1.0	1.4	1.6	2.1	2.2	2.6	
Bullgaria	10.0	2.3	2.6	0.1	0.1	0.1	0.6	0.7	1.0	1.3	1.5	1.9	2.0	2.3	
Rumania	1.1	0.2	0.2	0.2	0.2	0.2	
CEFTA	65.1	58.3	61.5	2.1	4.8	7.9	10.9	16.5	22.2	27.0	32.2	36.8	42.8	47.0	
Shqipëria	20.8	19.8	21.1	0.8	1.7	2.6	4.0	7.5	10.9	13.4	16.4	18.6	21.0	22.9	
Bosnia dhe Hercegovina	4.8	5.6	5.9	0.2	0.3	0.4	0.4	0.4	0.5	0.6	0.6	0.6	0.9	1.0	
Kroacia	1.8	0.8	0.8	0.1	0.1	0.3	0.4	0.5	0.6	0.7	0.9	1.1	1.5	1.7	
Maqedonia	15.4	18.7	20.0	1.0	2.5	4.1	5.3	6.9	8.5	10.2	11.5	13.2	14.6	16.0	
Mali i Zi	2.9	3.6	3.8	0.1	0.1	0.3	0.7	0.9	1.3	1.5	2.0	2.3	2.6	2.7	
Serbia	19.3	9.8	9.9	0.1	0.1	0.3	0.5	0.7	0.9	1.0	2.2	2.7	
Shtetet tjera evropiane	22.4	15.3	15.6	0.5	1.0	2.8	4.4	5.9	7.4	9.8	10.9	13.7	15.4	17.7	
prej të cilëve:															
Turqia	2.7	2.7	3.0	0.5	0.9	1.4	1.8	2.5	3.1	3.7	4.2	4.7	5.5	5.9	
Zvicra (EFTA)	12.4	7.4	7.4	0.1	0.1	1.2	2.4	2.4	2.9	4.5	4.9	6.8	7.6	9.5	
Shtetet tjera jo evropiane	0.0	0.0	0.0	0.0	0.0	0.0	0.0	0.0	0.0	0.0	0.0	0.0	0.0	0.0	
prej të cilëve:															
Argjentina	
Brazili	
India	3.1	22.3	24.1	1.3	2.2	3.8	4.6	4.6	4.6	5.7	6.8	8.2	11.3	13.1	
Shtetet e Bashkuara të Amerikës	...	0.1	0.3	0.1	0.1	0.2	0.2	0.2	0.2	0.3	0.3	

Burimi: Dogana e Kosovës dhe Enti i Statistikës së Kosovës;
Vërejtje: Të dhënat e eksporteve janë sipas vendit destinues.

Nëntor 2009

Tabela 36.

Importet, sipas partnerëve tregtar

(Kumulative brenda vitit kalendarik, në miliona euro)

Përshkrimi	2007			2008			2009								
	Dhje	Nën	Dhje	Jan	Shku	Mar	Pri	Maj	Qer	Korr	Gush	Shta	Tet	Nën	
Gjithsej importi	1,576.2	1,725.0	1,928.2	99.1	225.2	363.6	513.7	678.2	840.8	1,010.0	1,185.6	1,354.5	1,539.7	1,704.5	
Evropa	1,350.4	1,478.8	1,654.8	80.9	190.3	309.7	440.2	580.2	721.0	869.0	1,020.4	1,166.3	1,323.9	1,463.8	
Bashkimi Evropian (BE)	572.9	612.1	702.0	32.5	79.0	136.8	193.8	255.5	322.1	387.8	453.5	521.0	594.2	657.2	
BE 15	382.7	425.0	490.4	22.7	55.6	98.6	141.1	186.7	236.9	285.2	333.5	384.5	439.6	485.9	
prej të cilëve:															
Austria	26.8	26.6	31.0	1.1	3.2	6.0	9.3	11.9	15.1	17.8	21.9	24.9	30.0	33.2	
Franca	25.0	34.6	37.5	1.1	2.4	4.2	6.1	8.0	10.3	12.2	14.8	17.0	19.5	21.9	
Gjermania	155.0	170.2	196.6	10.3	25.6	46.8	65.4	86.7	109.0	129.1	147.7	169.2	190.8	210.8	
Greqia	63.7	70.7	81.4	3.9	8.5	14.0	21.1	28.4	35.6	42.7	50.1	57.3	65.6	71.4	
Italia	57.7	66.8	74.4	2.5	7.4	13.9	20.0	26.8	34.6	43.8	51.7	60.4	70.1	78.0	
Holanda	9.7	12.3	20.1	1.1	3.1	5.3	6.6	8.2	10.6	13.5	17.4	21.0	23.8	26.4	
Mbretëria e Bashkuar	9.5	10.7	12.6	1.1	2.0	2.8	4.2	5.1	7.0	7.8	8.9	9.8	11.4	12.3	
BE 10	118.0	134.3	150.9	6.0	17.1	28.4	38.8	50.9	62.0	74.6	87.1	98.9	111.1	123.0	
prej të cilëve:															
Republika Çeke	11.4	12.8	15.4	1.3	2.6	3.8	4.7	6.0	7.4	8.5	9.7	11.1	12.8	13.9	
Polonia	14.1	19.8	22.2	1.2	4.5	6.1	7.6	9.2	10.7	12.9	15.0	17.1	19.3	21.7	
Hungaria	25.5	33.7	37.7	0.5	2.6	5.2	6.9	8.8	11.0	13.3	16.0	18.7	20.7	23.0	
Slovakia	3.7	6.1	7.2	0.1	0.4	0.9	1.2	1.7	2.0	2.5	2.9	3.4	3.9	4.2	
Slovenia	62.4	60.5	66.8	2.8	6.9	12.3	18.0	24.7	30.2	36.4	42.5	47.4	52.9	58.5	
BE 2	72.3	52.9	60.6	3.8	6.3	9.7	13.8	17.9	23.2	28.1	32.8	37.7	43.6	48.4	
Bullgaria	42.0	46.7	53.8	3.6	5.7	8.5	11.8	15.2	19.4	22.9	26.8	30.8	36.0	40.0	
Rumania	30.3	6.1	6.8	0.2	0.6	1.3	2.0	2.8	3.9	5.1	6.0	6.9	7.6	8.4	
CEFTA	579.6	656.5	717.8	28.5	69.4	114.4	171.7	231.4	290.0	355.9	426.3	490.6	556.1	618.3	
Shqipëria	35.3	52.1	59.6	1.8	4.7	7.8	13.3	18.9	24.3	28.3	34.1	39.6	45.1	54.5	
Bosna dhe Hercegovina	29.8	34.5	38.7	1.8	4.7	7.1	10.9	15.4	20.8	27.4	34.5	40.6	46.7	52.2	
Kroacia	39.0	42.0	50.0	2.3	5.4	8.9	13.9	17.0	20.7	24.0	28.2	32.6	39.6	46.3	
Maqedonia	237.9	327.3	346.5	13.7	31.1	51.1	75.6	102.1	126.8	158.1	189.2	218.4	242.6	266.1	
Mali i Zi	15.1	12.4	13.8	0.4	0.9	1.8	2.7	3.7	5.0	6.3	7.9	9.7	11.1	12.0	
Serbia	222.5	188.2	209.0	8.7	22.6	37.8	55.3	74.3	92.3	111.9	132.4	149.6	171.0	187.2	
Shtetet tjera evropiane	197.9	210.2	235.0	19.9	41.9	58.4	74.7	93.3	108.9	125.2	140.6	154.7	173.5	188.4	
prej të cilëve:															
Rusia	4.7	6.5	6.9	0.3	1.3	1.9	2.1	2.2	2.4	2.7	2.8	3.0	3.2	3.4	
Turqia	101.8	116.6	128.2	6.9	15.6	26.8	40.3	55.8	68.4	80.5	92.5	102.8	115.5	128.1	
Ukraina	16.3	10.7	11.7	0.4	1.2	1.6	2.4	3.2	3.6	4.3	4.5	4.7	5.0	5.5	
Norvegjia (EFTA)	4.8	2.4	2.8	0.2	0.2	0.2	0.5	0.6	0.8	0.8	1.0	1.2	1.5	1.5	
Zvicra (EFTA)	23.9	29.2	32.4	0.9	2.3	3.6	5.1	7.0	9.3	11.4	12.6	14.7	16.4	17.9	
Shtetet tjera jo evropiane	225.8	246.2	273.4	18.1	34.9	53.9	73.5	98.0	119.8	141.0	165.2	188.2	215.8	240.7	
prej të cilëve:															
Argjentina	3.1	1.3	1.5	...	0.1	0.2	0.3	0.4	0.6	0.7	1.9	2.2	2.7	3.4	
Brazili	30.3	39.7	43.5	2.0	4.3	7.9	10.6	13.5	15.6	18.2	21.7	24.8	29.4	32.2	
Kina	105.0	109.9	121.1	8.7	16.8	24.8	34.2	47.3	57.5	68.3	78.4	88.9	102.1	113.7	
Egjipti	1.3	0.9	1.0	0.1	0.2	0.3	0.4	0.4	0.5	0.6	0.8	1.0	1.0	1.1	
India	3.9	3.2	3.5	0.2	0.4	0.7	0.9	1.3	1.6	1.9	2.1	2.4	2.6	2.9	
Taivani	2.8	2.6	2.9	0.3	0.5	0.7	1.0	1.3	1.5	1.8	2.2	2.4	2.6	2.9	
Taillanda	2.3	1.7	1.8	...	0.1	0.3	0.3	0.7	0.8	1.1	1.3	1.4	1.6	1.8	
Indonezia	9.2	10.7	11.0	0.1	0.2	0.3	0.5	0.7	0.9	1.1	2.1	2.3	2.8	3.7	
Japonia	10.1	8.6	10.8	1.0	2.0	3.0	4.5	5.5	6.4	7.3	9.6	10.8	11.9	13.2	
Shtetet e Bashkuara të Amerikës	14.7	19.7	23.6	2.2	3.8	5.9	7.6	9.3	11.6	13.4	15.2	18.3	20.3	22.7	
Të tjera	43.1	47.8	52.8	3.5	6.5	9.7	13.3	17.7	22.8	26.5	29.9	33.6	38.8	43.1	

Burimi: Dogana e Kosovës dhe Enti i Statistikës së Kosovës;
Vërejtje: Të dhënat e importeve janë sipas vendit prodhues.

Tabela 37.

Eksportet, sipas grupit të mallrave

(Kumulative brenda vitit kalendarik, në miliona euro)

Përshkrimi	2007	2008			2009										
	Dhje	Nën	Dhje	Jan	Shku	Mar	Pri	Maj	Qer	Korr	Gush	Shta	Tet	Nën	
Gjithsej	165.1	187.7	198.5	6.7	14.5	24.6	34.7	47.2	62.7	76.2	91.6	108.8	128.1	146.2	
I Kafshët e gjalla dhe prodhimet blegtorale	0.6	1.0	1.2	0.1	0.2	0.3	0.4	0.4	0.5	0.6	0.7	0.8	0.9	1.0	
II Perimet	9.1	8.1	9.0	0.5	0.6	1.0	1.6	2.3	3.3	4.1	5.4	6.4	7.3	8.1	
III Yndyrnat dhe vajrat ushqimore nga kafshët ose perimet	0.5	0.5	0.5	0.5	0.5	0.5	0.5	0.5	0.5	0.5	
IV Artikuj ushqimor të përgatitur, pije dhe duhan	8.4	9.8	10.6	0.7	0.7	1.2	2.0	2.7	3.5	4.4	5.3	6.2	6.9	7.7	
V Produktet minerale	27.3	18.2	18.7	0.4	0.4	1.7	3.3	6.1	9.2	12.2	14.2	17.5	19.3	22.2	
VI Produktet e industrisë kimike ose të industrive të ngjashme	0.9	1.7	1.8	0.1	0.3	0.6	0.6	0.8	0.9	1.1	1.1	1.2	
VII Plastika, goma dhe artikuj prej tyre	6.5	6.3	6.5	0.4	4.8	5.7	6.2	7.0	7.7	8.4	8.8	9.1	9.5	10.0	
VIII Gëzofë, lëkurë dhe artikuj prej tyre	6.5	4.7	4.9	0.4	0.8	1.0	1.2	1.5	1.7	2.2	2.5	2.9	3.7	4.3	
IX Druri dhe artikuj prej tije	1.7	1.7	1.7	...	0.2	0.2	0.3	0.4	0.5	0.6	0.6	0.7	0.7	0.8	
X Material celulozë, letër dhe artikuj prej tyre	1.0	1.1	1.1	...	0.1	0.2	0.3	0.4	0.4	0.6	0.7	0.8	0.8	0.9	
XI Tekstilet dhe artikujt e tekstileve	1.2	2.2	2.5	0.4	0.4	0.6	0.9	1.4	1.7	2.2	2.6	3.0	3.7	4.0	
XII Këpucët	0.1	0.1	0.1	...	0.5	0.5	0.6	0.6	0.6	0.6	0.6	0.6	0.6	0.6	
XIII Artikujt prej guri, llaçi, qeramike dhe xhami	1.2	1.4	1.5	...	0.3	0.4	0.5	0.6	0.7	0.9	1.0	1.1	1.3	1.3	
XIV Perlat, gurët e çmuar, metalet, bizhuteritë, etj.	0.2	0.1	0.1	
XV Metalet bazë dhe artikujt e metaleve bazë	74.1	118.1	124.8	3.2	3.2	8.3	13.1	18.5	26.5	32.3	41.7	51.2	62.7	73.3	
XVI Makineritë, veglat, pajisjet elektrike, etj.	21.3	8.4	8.8	0.3	1.0	1.5	1.9	2.3	2.7	3.0	3.3	3.8	5.5	6.2	
XVII Mjetet e transportit	1.5	2.3	2.3	0.1	0.2	0.3	0.4	0.5	0.7	0.8	0.9	1.0	1.2	1.4	
XVIII Instrumentet optike, mjekësore dhe muzikore	0.4	0.5	0.7	...	0.1	0.1	0.2	0.2	0.2	0.2	0.3	0.3	0.4	0.5	
XIX Armët dhe municioni	0.3	0.3	0.3	0.3	0.3	0.3	0.3	0.3	0.3	0.3	
XX Artikujt të ndryshëm të prodhuar	2.8	2.2	2.3	0.1	0.3	0.5	0.7	0.9	1.0	1.1	1.2	1.3	1.5	1.6	
XXI Të tjera	0.1	0.1	0.1	0.1	0.1	0.1	0.1	0.1	0.1	0.1	0.1	

Burimi: Dogana e Kosovës dhe Enti Statistikës së Kosovës

Tabela 38.

Importet, sipas grupit të mallrave

(Kumulative brenda vitit kalendarik, në miliona euro)

Përshkrimi	2007	2008			2009										
	Dhje	Nën	Dhje	Jan	Shku	Mar	Pri	Maj	Qer	Korr	Gush	Shta	Tet	Nën	
Gjithsej	1,576.2	1,725.1	1,928.2	99.1	225.3	363.6	513.8	678.2	840.8	1,010.0	1,185.6	1,354.5	1,539.7	1,704.5	
I Kafshët e gjalla dhe prodhimet blegtorale	61.2	75.9	85.4	4.6	9.9	17.3	23.0	28.7	34.8	41.6	50.2	57.6	66.1	73.7	
II Perimet	83.4	94.1	103.6	7.3	10.2	19.1	28.3	37.3	45.6	53.0	58.9	62.9	69.9	76.7	
III Yndyrnat dhe vajrat ushqimore nga kafshët ose perimet	17.3	20.3	22.7	1.0	4.8	6.2	7.6	8.8	10.3	12.1	13.8	15.6	17.3	18.6	
IV Artikuj ushqimor të përgatitur, pije dhe duhan	222.2	222.5	261.9	9.8	11.1	27.5	46.1	66.9	86.5	108.5	134.5	158.6	177.9	197.0	
V Produktet minerale	295.3	351.9	378.6	24.1	28.1	47.8	70.0	94.4	119.3	149.3	183.6	213.4	248.2	279.4	
VI Produktet e industrisë kimike ose të industrive të ngjashme	119.9	124.5	138.8	5.1	5.2	17.4	30.1	41.9	54.5	67.0	78.0	90.4	104.8	116.0	
VII Plastika, goma dhe artikuj prej tyre	72.8	78.2	86.1	3.8	15.6	22.2	29.9	37.8	45.8	55.7	64.8	74.5	83.8	92.0	
VIII Gëzofë, lëkurë dhe artikuj prej tyre	2.5	2.6	2.8	0.2	16.7	17.0	17.2	17.5	17.8	18.1	18.4	18.8	19.2	19.4	
IX Druri dhe artikuj prej tije	35.4	38.5	41.7	1.4	13.3	15.7	19.2	23.7	28.5	34.2	38.9	43.4	47.7	51.7	
X Materiale celulozë, letër dhe artikuj prej tyre	31.9	35.3	39.0	2.2	3.2	6.1	9.3	12.6	15.9	20.8	25.3	28.1	31.4	34.9	
XI Tekstilet dhe artikujt e tekstileve	53.0	58.3	64.0	3.3	3.3	8.3	14.2	20.6	26.4	32.1	37.6	44.2	52.0	58.8	
XII Këpucët	16.3	17.2	18.3	1.0	7.8	9.3	10.9	12.8	13.9	15.0	16.7	18.5	21.0	22.9	
XIII Artikujt prej guri, llaçi, qeramike dhe xhami	63.0	61.7	67.2	2.8	5.6	9.9	15.2	23.3	31.0	38.1	46.0	52.7	60.1	66.4	
XIV Perlat, gurët e çmuar, metalet, bizhuteritë, etj.	0.6	0.9	1.0	0.1	0.2	0.3	0.3	0.5	0.6	0.7	0.8	0.9	1.0	1.1	
XV Metalet bazë dhe artikujt e metaleve bazë	144.3	161.0	179.6	7.0	8.3	18.2	31.4	46.1	60.2	73.3	89.0	105.6	121.1	135.1	
XVI Makineritë, veglat, pajisjet elektrike, etj.	203.4	211.9	239.9	13.4	27.4	47.0	67.8	91.7	112.2	134.3	155.4	178.1	205.7	229.5	
XVII Mjetet e transportit	95.9	113.9	131.1	8.9	32.5	47.4	60.4	74.6	91.1	103.0	114.8	125.9	139.8	152.0	
XVIII Instrumentet optike, mjekësore dhe muzikore	19.3	16.3	21.4	0.9	11.8	13.4	15.2	16.9	19.1	20.9	22.6	25.0	27.1	29.2	
XIX Armët dhe municioni	0.4	0.3	0.4	0.0	5.7	5.7	5.7	5.7	5.7	5.8	5.8	5.8	5.8	5.8	
XX Artikujt të ndryshëm të prodhuar	37.9	39.7	44.5	2.3	2.5	6.0	9.7	14.3	19.5	24.8	28.7	32.8	37.8	42.2	
XXI Të tjera	0.1	0.1	0.1	0.0	1.9	1.9	1.9	1.9	1.9	1.9	1.9	1.9	1.9	2.0	

Burimi: Dogana e Kosovës dhe Enti i Statistikës së Kosovës;

Nëntor 2009

Tabela 39.

Norma e këmbimit kundrejt valutës euro

(Mesatarja sipas periudhës)

Përshkrimi	Leku Shqiptar (ALL)	Frangu zviceran (CHF)	Paundi britanik (GBP)	Kuna kroate (HRK)	Denari maqedon (MKD)	Dinari serb	Lira turke (TRL)	Dollari amerikan (USD)	
2007 Dhje	121.01	1.66	0.72	7.31	60.92	79.24	1.72	1.46	
2008 Nën	123.29	1.51	0.83	7.14	61.10	89.20	2.04	1.27	
	Dhje	123.07	1.54	0.90	7.19	61.40	88.60	2.08	1.34
2009	Jan	125.05	1.49	0.92	7.37	61.40	93.51	2.13	1.32
	Shku	128.72	1.49	0.89	7.43	61.41	93.68	2.13	1.28
	Mar	130.70	1.51	0.92	7.43	61.41	94.50	2.23	1.31
	Pri	130.48	1.51	0.90	7.42	63.02	94.14	2.13	1.32
	Maj	131.59	1.51	0.84	7.35	61.40	94.69	2.13	1.37
	Qer	131.18	1.51	0.86	7.30	61.28	93.74	2.17	1.40
	Korr	131.03	1.52	0.86	7.32	61.17	93.29	2.13	1.43
	Gush	131.03	1.52	0.86	7.35	61.17	93.29	2.13	1.43
	Shta	133.92	1.51	0.89	7.31	59.02	93.29	2.17	1.46
	Tet	136.87	1.51	0.92	7.24	61.17	93.17	2.18	1.48
	Nën	137.70	1.51	0.90	7.28	61.17	94.24	2.22	1.49

Burimi: Banka Qendrore evropiane dhe bankat qendrore përkatëse.

5. SHËNIMET SQARUESE

TABELAT 2-12: PASQYRAT FINANCIARE DHE BILANCI I GJENDJES PËR SEKTORIN FINANCIAR

Pasqyrat financiare janë të bazuara në Manualin mbi Statistikat Monetare dhe Financiare të FMN-së që janë një nëndarje e llogarive financiare në SNA 1993 dhe kryesisht janë të bazuara në bilancet e gjendjes, që po ashtu janë publikuar.

Burimet:

BQK: Sistemi i Kontabilitetit; korporatat tjera depozituese (këto janë bankat komerciale): Raporti mujor Statistikor Bankar (RBS) bazuar në Rregullën e Plotësuar XI të BPK-së mbi Raportet e bankave (Form Nr. 11); Kompanitë e Sigurimit dhe Fondet Pensionale: Të dhënat e mbledhura nga skema raportuese në Drejtorinë e Mbikqyrjes së Sigurimeve dhe Fondeve Pensionale të BQK-së; *Institucionet tjera financiare*: të dhënat e mbledhura nga raportimi në Drejtorinë e Mbikqyrjes Bankare të BQK-së.

Klasifikimet:

Sektorët institucional (kompatibile me SNA 1993). Ekonomia përbëhet nga njësitë ekonomike, që mund të definohen si entitete ekonomike që janë të afta, në të drejtën e tyre në posedimin e aseteve, obligimeve dhe angazhimi në aktivitetet ekonomike dhe transaksionet me entitetet tjera. Sektorët institucionalë grupojnë llojet e njejta të njësive institucionale. BQK-ja ka përdorur skemën e paraqitur më poshtë.

<p>A. Ekonomia vendore</p> <p><i>Korporatat jo-Financiare</i> Korporatat publike jo-financiare Korporatat tjera jo-financiare</p> <p><i>Korporatat Financiare</i> Banka qëndrore Korporatat tjera depozituese Korporatat tjera financiare Kompanitë e sigurimit Fondet sensionale Ndihmësit financiar Insitucionet tjera financiare</p> <p><i>Qeveria qëndrore</i> Qeveria qëndrore Qeveria lokale Fondet e sigurimit shoqëror</p> <p><i>Ekonomitë familjare</i> Org. jo-profitabile që i shërbejnë ekonomive familjare</p> <p>B. Pjesa tjetër e botës.</p>
--

Sektori i **korporatave financiare** përbëhet nga të gjitha korporatat rezidente apo kuazi-korporatat kryesisht të angazhuara në ndërmjetësimin financiar apo aktivitetet financiare mbështetëse që janë ngushtë të lidhura me ndërmjetësimin financiar.

Nëntor 2009

Korporatat tjera depozituese (KTD): Këto janë bankat komerciale të licencuara në Kosovë.

Ndërmjetësuesit tjerë financiar (NTF) përbëhen nga të gjitha korporatat rezidente të angazhuara në ndërmjetësimin financiar përveç korporatat depozituese, korporatat e sigurimit dhe fondet pensionale. Në pasqyrat financiare të Kosovës, ky nën-sektor përbëhet kryesisht nga 'Institucionet Mikro Financiare' dhe 'Institucionet tjera financiare jo-bankare'. Këto institucione financiare janë të angazhuara në huadhënie për bizneset e vogla dhe individët, kryesisht në vendet rurale dhe financimi kryesisht sigurohet nga doganatorët.

Kompanitë e sigurimit (KS) përbëhen nga entitetet e inkuorporuara, të përbashkëta dhe të tjera, funksioni kryesor i të cilave është të sigurohet sigurimi jetësor, aksidental, sëmundja, zjarri si dhe forma të tjera të sigurimit për njësitë institucionale apo grupet e njëjve.

Fondet Pensionale (FP) janë themeluar për qëllime të sigurimit të beneficioneve për pensionim për grupet specifike të punëtorëve dhe përbëhet nga:

- Kursimet individuale të pensioneve të menaxhuara nga KPST të plotësuara me kontribute plotësuese vullnetare të paguara nga punëdhënësi dhe punëtori, apo të dytë;
- Pensionet plotësuese të punëdhënësve, të siguruara te punëtorët nga punëdhënësi i tyre;
- Pensionet individuale plotësuese, të siguruara për personat natyror nga siguruari i licencuar pensional.

Ndihmësit financiar. Në Kosovë ky nën-sektor përfshin këmbimoret dhe shërbimet e transferit të parave. Pasi që kontributi i tyre në shumat e papaguara të depozitave me institucionet tjera financiare në Kosovë është i kufizuar, pozicioni i tyre në kontrast me nën-sektorët financiarë të përmendur më parë, nuk është paraqitur ndarazi në pasqyrat përfundimtare.

Vërejtje: Për shkak të mungesës së regjistrimit të ndërmarrjes operuese, agjentët raportues e alokojnë biznesin e pa-inkorporuar në sektorin e korporatave jo-financiare. Kjo shpjen në një dallim të shtrembëruar në mes të ekonomive familjare dhe korporatave financiare në statistikë. Organizatat jo-profitabile që shërbejnë *ekonomive familjare (OJSHEF)* përfshijnë shoqëritë fetare dhe klubet shoqërore, kulturore, rekreative dhe sportive, organizatat bëmirese, mbështetëse dhe asistuese të financuara nga transferet vullnetare në para të gatshme apo në natyrë nga njësitë tjera institucionale.

Instrumentet Financiare (SNA 1993 compatible)

SNA 1993 i klasifikon po ashtu instrumentet financiare në grupe të instrumenteve me karakteristika të ngjajshme. Më e rëndësishmja në kontekstin e tanishëm është përshkruar shkurtimisht.

Valuta dhe depozitat përbëhen nga Valuta që i përfshin ato kartëmonedha dhe monedha në qarkullim; Depozitat e transferueshme i përfshijnë të gjitha depozitat që janë të shkëmbyeshme me kërkesë në të parë, lirisht të transferueshme me çek; Depozitat tjera përfshijnë të gjitha kërkesat, ndryshe nga depozitat e transferueshme, mbi bankën qendrore, institucionet tjera depozituese. Format tipike të depozitave janë depozitat e kursimeve jo të transferueshme dhe depozitat e afatizuara. Brenda kornizës së definimit të grumbullimit të të hollave një dallim tjetër sipas maturimit fillestar është bërë.

Letrat me vlerë përveq aksioneve përfshijnë letrat me vlerë (bills dhe bondet), certifikatat e depozitave, letrën komerciale të tregtuar në tregjet financiare. Këto lloje të asetëve financiare nuk shfaqen ende në anën e obligimve të sektorit financiar në Kosovë.

Kreditë përfshijnë të gjitha asetet financiare që janë krijuar kur kreditorët japin fonde direkt te borxhlinjtë dhe evidentohen nga dokumentet e panegociueshme.

Kapitali aksionar dhe të ngjashme përfshin kryesisht kapitalin aksionar.

Rezervat teknike të Sigurimit janë nën-ndarë në kapitalin neto të ekonomive familjare në rezervat e sigurimit të jetës dhe fondet pensionale. Rezervat e sigurimit të jetës janë konsideruar mjetet e personave të siguar apo ekonomive familjare, dhe fondet pensionale përbëhen nga rezervat e mbajtura nga fondet e themeluara nga punëdhënësit dhe/apo punëtorët për të siguar pensione për punëtorët pas pensionimit; Parapagesat e premieeve dhe rezervat përkundrejt kërkesave të papaguara. Premiumet e sigurisë duhen të paguhen në fillim të periudhës të mbuluar me sigurim, dhe kjo periudhe nuk përputhet normalisht me periudhën e kontabilitetit. Prandaj pjesët e premieeve të sigurisë së pagueshme gjatë periudhës së kontabilitetit synojnë t'i mbulojnë rreziqet në periudhën vijuese;

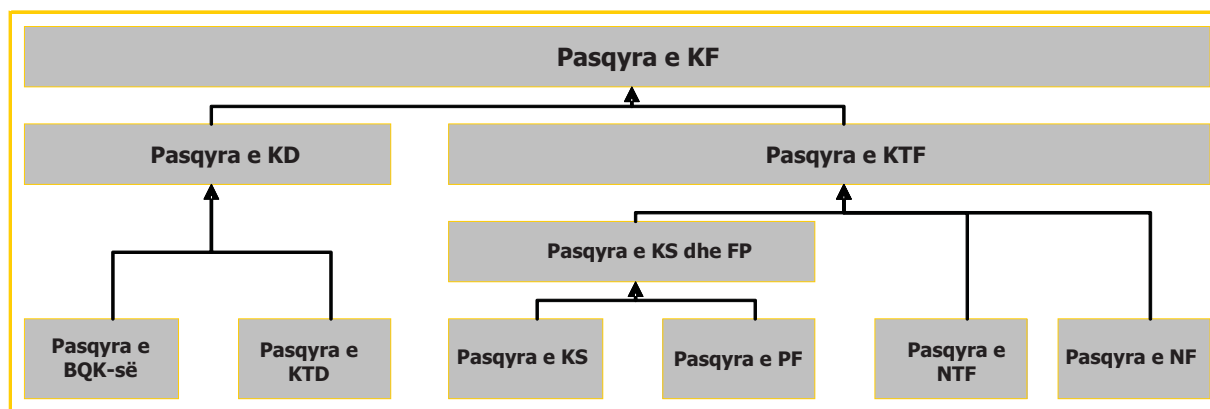
Rezervat përkundrejt kërkesave të papaguara janë rezervat që ndërmarrjet e sigurimit i mbajnë me qëllim që t'i mbulojnë shumat që ata presin t'i paguajnë lidhur me kërkesat që ende nuk janë përfunduar apo kërkesat që ende mund të jenë të dyshimta.

Llogaritë tjera të pranueshmeltë pagueshme, kryesisht përbëhen nga llogaritë e pranueshme dhe të pagueshme, ndryshe nga ato të përshkruara më parë me vlerën e korporatave.

Nëntor 2009

Definim-i (et) dhe shënimet Metodologjike:

Pozicionet bilaterale të institucioneve individuale janë konsoliduar dhe si rrjedhim pozicionet bilaterale në mes të nën-sektorëve në faza të ndryshme mënjahohen që çojnë në *pozitën e konsoliduar* të entiteteve të konsideruara. Kjo ndryshon substancialisht nga agregimi i thjeshtë. Konsolidimi është komplet sa i përket instrumenteve financiare tradicionale. Të dhënat në dispozicion nuk lejojnë konsolidimin adekuat të akrualeve dhe shumicën e llogarive të pagueshme/të praueshme për të cilat të dhënat e raportuara nga institucionet financiare individuale nuk përmbajnë kategorizimin sektoral nga nën-sektori institucional. Për konsolidim aplikohet klasifikimi si në vijim.



Analizat e sektorit dhe nën sektorëve janë prezentuar sipas kornizës së përbashkët:

Asetet e jashtme neto (+/-) Kërkesat sipas instrumentit Obligimet sipas instrumentit Kërkesat vendore Kërkesat neto ndaj sektorin e qeverisë Kërkesat në nën-sektorët tjerë Instrumenti Pala tjetër (sektori institucional) Obligimet vendore Kërkesat ndaj nën-sektorët tjerë Instrumenti Pala tjetër (sektori institucional) Kapital aksionar dhe të ngjashme Zëra të tjerë (+/-), përfshirë përshtatjen e konsolidimit

Pala tjetër (counterpart) është definuar si një sektor institucional ku mbajtësi i instrumentit ka kërkesë. Në rast të depozitave të afatizuar nga korporata jo-financiare me bankën komerciale, korporata ka kërkesë mbi bankën komerciale. Në rast të letrës me vlerë, mbajtësi ka kërkesë te emetuesi i letrës me vlerë (për shembull korporata që emeton aksione), pa marrë parasysh nga kush ishte blerë. Përgjatë linjave të njejta të arsyetimit,

mbajtësi i parasë ka kërkesë ndaj emetuesit, pra bankën qendrore. Në rastin e veçantë të Kosovës, kjo nënkupton se mbajtësit e parave kanë kërkesë të jashtme dhe regjistrohet në asetet e huaja.

Kriteret e *rezidencës të parashtruara nga SNA 1993*, nuk mund të përcjellen në të gjitha detajet, pasi që klasifikimi në rezidentë /jo-rezidentë kryesisht është bazuar në informatat mbi adresat në dosjet e institucionit raportues. Vendi i specifikuar në ato dosje nuk korrespondon me vendin ku klienti ka qendrën kryesore të interesit ekonomik.

Vlerësimi i instrumenteve financiare përcjell vlerën e tregut për letrat me vlerë dhe vlerën nominale për depozita dhe kredi, që nuk janë korrigjuar për provizionet e mundshme nga kreditori. Instrumentet financiare në valutat e huaja, ndryshe nga euro, janë konvertuar përkundër normës së euro këmbimit që mbizotëron në fund të periudhës raportuese.

Pasqyra e BPK-s, "Korporatave tjera depozituese" dhe 'Korporatat Depozituese' kryhen në baza mujore, kurse ato mbi "Ndërmjetësuesit tjerë financiar", "Kompanitë e sigurimit", "Fondet pensionale" dhe "Korporatat Financiare" janë në dispozicion në baza tremujore. Të dhënat e publikuara nuk janë korrigjuar për efekte eventuale sezonale.

Vërejtje: Të dhënat mbi skemat e Kursimeve Plotësuese Pensionale për Individë të menaxhuara nga KPST ende nuk janë vënë në dispozicion nga KPST-ja. Struktura e të dhënave në Institucionet tjera Financiare është bazuar në mostër.

TABELA 17: NORMAT EFEKTIVE TË KAMATËS TË APLIKUARA NGA BANKAT KOMERCIALE

Burimi: Raporti i Normave të Kamatës (RNK) që raportohet nga të gjitha bankat komerciale të licencuara nga BQK-ja.

Nëntor 2009

Definicionet dhe natyra e të dhënave të mbledhura: Tiparet kryesore janë shënuar më poshtë:

1. Institucionet raportuese	Të gjitha bankat komerciale të licencuara në Kosovë
2. Instrumentet financiare	Kreditë Depozitat
3. Denominimi i valutave	Vetëm EUR
4. Shpeshtësia	Mujore
5. Palët tjera	Të gjitha korporatat vendore jo-financiare; Të gjitha ekonomitë familjare vendore
6. Kontratat e raportuara	Biznesi i ri gjatë muajit referues/ shumat e mbetura (varësisht nga lloji i instrumentit financiar, cf. infra)
7. Lloji i normave të kamatës	Norma vjetore e kamatës duke mos përfshirë asnjë ngarkesë apo komision
8. Metoda e llogaritjes	Norma vjetore e kontraktuar apo norma e përlllogaritur (varësisht nga tiparet e kontratës specifike, cf. infra)
9. Norma dhe volumi i raportuar	- Një normë e kamatës sipas kategorisë e llogaritur si mesatare me peshë e biznesit të ri të muajit referues apo shumat e mbetura (varësisht nga lloji i instrumentit financiar) dhe; - Volumi total i biznesit të ri apo shumat e mbetura (varësisht nga lloji i instrumentit financiar). Kategoria është definuar nga 5 variabla dhe formon kombinimin e: - llojin e instrumentit financiar; - alokimin e sektorit të palës tjetër; - afati i maturimit dhe; - shumat e involvuar; - qëllimin e financimit në rast të kredive

Norma vjetore për t'u raportuar nga bankat komerciale është norma e kontraktuar vjetore (AAgR) apo norma e përlllogaritur vjetore (AAcR).

Norma e kontraktuar vjetore (AAgR) duhet të raportohet në të gjitha rastet ku nuk ka kapitalizim apo kapitalizimi ndjek shembullin e rregullt apo kamata ngarkohet mbi kapitalin e mbetur të papaguar dhe nuk jepet kurrëfarë grejs periudhe për pagesat e kamatës apo shlyerje të borxhit kapital.

Në të gjitha rastet tjera Norma vjetore e përlllogaritur (AAcR) duhet të raportohet. Kjo është norma vjetore e kamatës që barazon të hyrat e ardhshme diskontuese të parave të gatshme me vleren nominale të kredisë apo depozitit.

Norma e kamatës e komunikuar nga bankat komerciale nuk merr parasysh normën e kamatës në të gjitha transaksionet individuale gjatë periudhës referuese, përveq: për llogarite e kursimeve dhe llogaritë rrjedhëse, ku kamata është llogaritur nga banka si:

- Norma e kamatës në çdo kontratë të mbetur në fund të muajit referues, e peshuar me vleren e mbetur të kontratës në fund të periudhës referuese, apo;

- Vlera e akumuluar e kamatës (kamata e grumbulluar) gjatë muajit referues e pjestuar me mesataren e vlerave ditore të mbetura.

Statistika -IRR: Mesatare aritmetike e thjeshtë e normave të kamatës të raportuar nga bankat e plotësuar me variancën e standardizuar si masë e shpërndarjes rreth mesatares së thjeshtë të llogaritur.

1. Minimum tri observime për secilin produkt;
2. Devijimi standard i kalkuluar për secilin product si mase e shpërndarjes nepërmjet normave të interes të observuar, nuk duhet ti kaloj 0,60% për depozita dhe kredi;
3. Nëse kriteri I dytë nuk është i plotësuar, atëherë pjesëmarrja për observim nga i cili është një perjashtim, nuk duhet t'i kaloj 0,33%.

TABELA 20: TRANSFERTAT E JASHTME

DALËSE: Lëvizja e të hollave nga llogaria bankare apo ndonjë korporatë tjetër financiare brenda Kosovës në llogarinë bankare apo llogaritë tjera financiare jashtë Kosovës.

HYRËSE: Lëvizja e të hollave nga një bankë jo-rezidente apo llogari tjetër e korporatës financiare në bankë apo llogari të korporatës financiare në Kosovë.

AGJENSIONET E TRANSFEREVE ELEKTRONIKE: Të gjitha institucionet jo-bankare financiare që kryejnë shërbime elektronike të dërgimit të parave (Union Financiar Prishtina, Western Union PCB, Western Union RZB, Monedha, K.L.M. Enterprises, and D.M.TH. - Money Gram).

TABELA 26: ÇMIMET (IÇK)

Enti i Statistikës së Kosovës (ESK), filloi të publikoi Indeksin e Çmimit të Konsumit (IÇK) në shtator 2002. Periudha bazë konsiderohet maji 2002, e cila prezanton periudhën kur IÇK-ja filloi të kalkulohet. Çmimet mbledhen nga ESK-ja në baza mujore duke filluar nga data 10 deri në datën 20 brenda muajit përkatës në 10 vende të Kosovës. IÇK-ja llogaritet në bazë të 2600 çmimeve. Rezultatet paraqiten sipas COICOP, i cili është një standard ndërkombëtar për klasifikimin e konsumit privat të ekonomive familjare.

$CPI^{Y,m}$ = IÇK-ja për muajin aktual të vitit aktual.

$CPI^{Y-1,m}$ = IÇK-ja për muajin aktual të vitit paraprak.

$$\text{IÇK-ja (nga viti në vit)} = \left[\left(\frac{CPI^{Y,m}}{CPI^{Y-1,m}} \right) - 1 \right] * 100$$

Paraqet përqindjen e ndryshimeve vjetore të IÇK-së, duke krahasuar muajin aktual të vitit aktual me vitin e IÇK-së të muajit aktual të vitit paraprak.

$$\text{IÇK-ja (mesatatrja vjetore)} = \frac{\sum_{i=1}^m CPI^{Y,i} + \sum_{i=1}^{12} CPI^{Y-1,i}}{\sum_{i=1}^m CPI^{Y-1,i} + \sum_{i=1}^{12} CPI^{Y-2,i}}$$

Nëntor 2009

Paraqet përpjesëtimin e mesatares së IÇK-së të 12 muajve të fundit duke filluar nga muaji aktual i vitit aktual deri në muajin dhe vitin paraprak në 12 muajt e fundit.

TABELA 28-34 : SHËNIME METODOLOGJIKE MBI PËRPILIMIN E BILANCIT TË PAGESAVE TË KOSOVËS

Banka Qendrore e Republikës së Kosovës (BQK) është përgjegjëse për përpilimin e Statistikave mbi Bilancin e Pagesave (BP) të Kosovës. Baza ligjore për mbledhjen dhe përpilimin e statistikave për BP-në është e paraparë me Ligjin 03/L-074 mbi Bankën Qendrore të Republikës së Kosovës. Burimet kryesore të të dhënave për statistikave e BP-së janë: Sistemi i Raportimit të Transaksioneve Ndërkombëtare (SRTN), Statistikat e Tregtisë së Jashtme (STJ), Anketat e Ndërmarrjeve (AN), dhe raporte tjera nga Institucionet Qeveritare. Të dhënat janë të plotësuara me informatat e marra nga burimet tjera (UNMIK-u, EULEX-i dhe Donatorët) si dhe me vlerësimet e vetë Drejtorisë së Statistikës. Përpilimi i statistikave të BP-së është bërë në pajtim me Manualin e Bilancit të Pagesave të FMN-së, botimi i pestë (BPM5). Statistika e BP-së publikohen në disa publikime të BQK-së: Raporti Vjetor, Buletini Tremujor dhe Buletini Mujor Statistikor.

Bilanci i pagesave paraqet informacion kyç statistikor ekonomik që sistematikisht përmbledhë, për një periudhë specifike kohore, transaksionet ekonomike të rezidentëve të Kosovës me botën e jashtme. Transaksionet ekonomike janë transaksione të regjistruara si transaksione hyrëse (pranime) dhe transaksione të dalëse (pagesa). Pranimet nga jashtë janë të regjistruara si kredi dhe përfshijnë transaksionet ekonomike si eksportin e mallrave, eksportin e shërbimeve, hyrjet e të ardhurave, të hyrat financiare si dhe transaksionet tjera hyrëse. Në anën tjetër pagesat nga ana e qytetarëve vendës ndaj botës së jashtme (jo rezidentëve) regjistrohen si debi dhe përfshijnë transaksionet ekonomike si: importin e mallrave, importin e shërbimeve, fluksi dalës i të ardhurave, fluksi dalës financiar dhe transfertat dalëse.

Në mënyrë konceptuale, një transaksion ekonomik i ka dy anë: diçka me vlerë ekonomike jepet dhe diçka me vlerë të njëjtë merret nëpërmes të sistemit të regjistrimit të dyfishtë. Kur jepet një vlerë ekonomike, (p.sh eksportet e Kosovës) regjistrohet një kredi, ndërsa kur një vlerë ekonomike merret (p.sh importet e Kosovës) regjistrohet një debi. Kur diçka me vlerë ekonomike merret pa ndonjë vlerë ekonomike si këmbim, sistemi i regjistrimit të dyfishtë kërkon një shlyerje si imput (regjistrim transferi) me vlerë ekuivalente. P.sh ushqimi i importuar si ndihma kërkon një debi të hyrë për llojin e mallit dhe një transfer kredie si shlyerje. Shembulli i mëposhtëm ilustron se si aplikohet sistemi i regjistrimit të dyfishtë. Sipas përcaktimit të sistemit të regjistrimit të dyfishtë, hyrjet në kredi duhet të jenë të barabarta me hyrjet në debi.

Hyrjet në kredi	Hyrjet në debi
Ndryshimet në të gjitha resurset ekonomike të ofruara nga kosovarët tek jorezidentët, duke përfshirë:	Ndryshimet në të gjitha resurset ekonomike të marra nga kosovarët prej jorezidentët, duke përfshirë:
<ul style="list-style-type: none"> - Eksporti i mallrave dhe shërbimeve - Të ardhurat e pranuar - Transfertat të cilat shlyhen me hyrjet në debi - Rritja në detyrimet financiare të Kosovës ndaj jorezidentëve - Zvoglimi në asetet financiare të Kosovës ndaj jorezidentëve 	<ul style="list-style-type: none"> - Importi i mallrave dhe shërbimeve - Të ardhurat e paguara - Transfertat të cilat shlyhen me hyrjet në kredi - Rritja në pretendimet financiare të Kosovës ndaj jorezidentëve - Zvoglimi në pretendimet financiare të Kosovës ndaj jorezidentëve.

KRITERI I REZIDENCËS. Rezidentët e Kosovës janë subjekte ligjore që janë të regjistruar dhe që veprojnë në Kosovë dhe persona fizik vendbanimi i të cilëve gjendet në Kosovë dhe të cilët nuk largohen nga Kosova për periudhë më të gjatë se një vit (përveç diplomatëve, studentëve dhe pacientëve medicinal). Për shkak të

specifikës, një theks i veçantë i është dhënë trajtimit të UNMIK-ut, KFOR-it, dhe stafit ndërkombëtar në Kosovë (përfshirë stafin e UNMIK-ut/EULEX-it).

- 1) **Trajtimimi i UNMIK-ut/EULEX-it.** Bazuar në kriterin e rezidencës (BPM5, paragrafi 88), UNMIK/EULEX është një organizatë ndërkombëtare dhe si rezultat plotëson kushtet për tu klasifikuar si jorezident në Kosovë. Në këtë rast, dallimi duhet bërë ndërmjet UNMIK-ut/EULEX-it si institucion dhe stafit të UNMIK-ut/EULEX-it:
 - a. UNMIKU/EULEXI si institucion është trajtuar si jorezident në transaksionet e BP-së;
 - b. Rezidenca e stafit ndërkombëtar të UNMIK-ut/EULEX-it përcaktohet në baza të kohëzgjatjes së qëndrimit të tyre në Kosovë:
 - i. Stafi ndërkombëtar i UNMIK-ut/EULEX-it me kontratë njëvjeçare dhe më gjatë trajtohen si rezidentë të Kosovës;
 - ii. Stafi ndërkombëtar i UNMIK-ut/EULEX-it me kontratë më të shkurtër se një vit trajtohen si jorezidentë të Kosovës.

Metodologjia për kalkulimin e shpenzimeve të UNMIK-ut/EULEX-it bazohet në publikimin e UNMIK-ut "Ndikimi i UNMIK-ut në Ekonominë e Kosovës" i publikuar në korrik 2006. Të dhënat mbi UNMIK-un/EULEX-in azhurnohen në bazë të informatave që sigurohen drejtpërdrejt nga UNMIK-u/EULEX-i.

Supozimet dhe vlerësimet për transaksionet e UNMIK-ut/EULEX-it si institucion dhe stafit janë si më poshtë:

- a. Shpenzimet e UNMIK-ut/EULEX-it (si institucion) për mallrat dhe shërbimet e blera nga kompanitë kosovare konsiderohen si import i UNMIK-ut/EULEX-it i mallrave dhe shërbimeve lokale (eksporte të shërbimeve qeveritare).
- b. Stafi ndërkombëtar i UNMIK-ut/EULEX-it që konsiderohen rezident shpenzojnë rreth 14% të pagave të tyre në Kosovë. Pjesa e mbetur prej 76% dërgohet në vendet e tyre (si dërgesa parash) dhe 10% shpenzohet për të udhëtuar jashtë (shërbime udhëtimi).
- c. Stafi ndërkombëtar i UNMIK-ut/EULEX-it si jorezident (stafi ndërkombëtar afatshkurtër i UNMIK-ut/EULEX-it) shpenzojnë 14% të pagës së tyre në Kosovë për shpenzime të jetesës.

Nëpërmes një shembulli hipotetik jemi përpjekur që të paraqesim implikimin e UNMIK-ut/EULEX-it në BP të Kosovës, të bazuar në supozimet e lartpërmendura:

Duke supozuar që buxheti i UNMIK-ut/EULEX-it është 100 €, përpjestimi është si më poshtë:

— Pagat e stafit rezident ndërkombëtar	60
— Pagat e stafit jorezident ndërkombëtar	3
— Pagat e stafit lokal	17
— Mallrat e importuara	8
— Mallrat lokale të importuara	2
— Shërbimet e importuara	6
— Shërbimet lokale të importuara	4
Totali i buxhetit të UNMIK-ut/EULEX-it	100

Duke aplikuar shembullin e lartëcekur në sistemin e regjistrimit të dyfishtë, shënimet në BP do të jenë si më poshtë:

Llogaria rrjedhëse

Kredi Debi

Nëntor 2009

Shërbimet e udhëtimit		
Shpenzimet e jetesës së stafit jorezident të UNMIK-ut/EULEX-it (14% * 3)		0.4
Shpenzimet e stafit rezident të UNMIK-ut/EULEX-it për të udhëtuar jashtë (10% * 60)		-6.0
Pagat e stafit jorezident të UNMIK-ut/EULEX-it		-3.0
Shërbimet qeverisë		
Shpenzimet e UNMIK-ut/EULEX-it (si institucion) për mallra dhe shërbime lokale (2+4)		6.0
Transferrat rrjedhëse		
Totali i pagave të stafit të UNMIK-ut/EULEX-it (60+3+17)		80.0
Dërgesat e emigrantëve (76%*60)		-45.6

Për shkak të trajtimit të lartpërmendur të UNMIK-ut/EULEX-it, shpenzimet e tij për importimin e mallrave dhe shërbimeve, përveç atyre që blihen në Kosovë, konsiderohen si transaksione ndërmjet jorezidentëve, prandaj nuk paraqiten në statistikat e BP-së.

- Trajtimi i KFOR-it.** KFOR-i është forcë ndërkombëtare që udhëhiqet nga NATO-ja dhe që është përgjegjës për krijimin e një mjedisi të sigurt në Kosovë. KFOR ka hyrë në Kosovë më 12 qershor, 1999 me një mandat të Kombeve të Bashkuara, pas miratimit të Rezolutës së Këshillit të Sigurimit të Kombeve të Bashkuara 1244. KFOR është kontingjent ushtarak, dhe si i tillë është jorezident i Kosovës.
- Trajtimi i Stafit Ndërkombëtar në Kosovë (me përjashtim të stafit të UNMIK-ut/EULEX-it).** Në pajtim me SNA 93 dhe BPM5 stafi ndërkombëtar në Kosovë i angazhuar në ofrimin e ndihmës teknike apo aktiviteteve tjera në të mirë të institucioneve të Kosovës, trajtohet në bazë të kohëzgjatjes së qëndrimit të tyre. Sidoqoftë, stafi ndërkombëtar i Ambasadave dhe zyrave tjera të organizatave tjera në Kosovë (diplomatët, personeli ushtarak, dhe punëtorët tjerë të organizatave të tilla si dhe anëtarët e familjeve të tyre, të cilët banojnë në Kosovë dhe gëzojnë imunitetin dhe privilegjet diplomatike) trajtohen si jorezidentë të Kosovës.

LLOGARIA RRJEDHËSE. Llogaria rrjedhëse përbëhet nga blerjet dhe shitjet e mallrave dhe shërbimeve, të ardhurat dhe transferatat rrjedhëse në mes të vendit dhe botës së jashtme.

- Mallrat.** Burimi i të dhënave mbi statistikat e tregtisë së jashtme janë Doganat e Kosovës, të procesuara nga ESK-ja. BQK-ja, në baza mujore pranon të dhëna mbi statistikat e tregtisë së jashtme nga ESK-ja, bazuar në marrveshjen e bashkëpunimit në mes të dy institucioneve. BQK-ja bën përshtatjen për raportim dhe klasifikim duke aplikuar raportin c.i.f. / f.o.b. prej 7.1% (5.6% për transport dhe 1.5% për sigurim), me përjashtim të importit nga vendet fqinje të cilat vlerësohen sipas bazës f.o.b. Përshtatjet bëhen me anë të analizimit të vlerës c.i.f. kundrejt vlerës totale të importeve të mallrave për një periudhë specifike, bazuar në Dokumentin Unik Doganor (DUD);
- Shërbimet.** Tregtia në shërbime paraqet provizionin e shërbimeve të rezidentëve ndaj jorezidentëve dhe anasjelltas. Komponenti i shërbimeve të BP-së përbëhet nga: transporti, udhëtimi, shërbimet qeveritare (që nuk përfshihen diku tjetër) dhe shërbimet tjera të cilat ndahen më tej në njësi tjera (komunikim, ndërtim, sigurime, financiare, kompjuterikë dhe informatikë, tarifatat për të drejtën autoriale dhe licencën, shërbime tjera biznesore, shërbime personale dhe qeveritare);
 - Transporti* përfshinë transportin detar, ajror, dhe transportet tjera (p.sh. hekurudhore, tokësore dhe transporti i gazit). Këtu përfshihen lëvizjet e pasagjerëve, transporti i mallrave dhe shërbimet tjera të transportit, si: marrja me qira e aeroplanit dhe ekuipazhit, bartja e ngarkesave, magazinimi,

rimorkiot, pilotimi dhe navigimi, mirëmbajtja dhe pastrimi, si dhe tarifave dhe komisionet e agjentëve të shoqëruara me transportimin e pasagjerëve/mallrave. Transporti i pasagjerëve vlerësohet në bazë të mesatares së fluturimeve nëpërmes të Aeroportit Ndërkombëtar të Prishtinës të shumëzuar me çmimin mesatar të një bilete. Të dhënat për transportimin e pasagjerëve janë marrë nga Aeroporti Ndërkombëtar i Prishtinës. Vlera e shërbimeve për transportimin e mallrave caktohet duke u bazuar në ndryshimin në mes të vlerës së mallrave të importuara në c.i.f. dhe f.o.b. (si debi). Raporti i transportit të mallrave kundrejt shumës totale të importeve c.i.f. konsiderohet të jetë 5.6%. Marrja e komisioneve dhe tarifave të agjentit për shërbimet e ndërlidhura të transportit si dhe tarifave të aeroportit për aterim regjistrohen si kredi;

b. *Shërbimet e udhëtimit* përfshijnë shërbimet që u ofrohen jorezidentëve gjatë udhëtimeve në Kosovë (kredi), dhe që u ofrohen rezidentëve të Kosovës gjatë udhëtimeve të ngjashme jashtë vendit (debi). Përjashtim bën personeli ushtarak dhe diplomatik (p.sh. KFOR dhe Ambasadat), shpenzimet e të cilëve llogariten si shërbime qeveritare.

1. *Udhëtime biznesi.* Udhëtimi biznesor përfshinë të gjitha llojet e udhëtimeve që kanë të bëjnë me aktivitetet e biznesit; udhëtimet zyrtare të punëtorëve të qeverisë; udhëtimet zyrtare të punëtorëve të organizatave ndërkombëtare (p.sh. asistencë teknike); dhe punëtorët e ndërmarrjeve që nuk janë rezidentë në atë ekonomi. Udhëtimet biznesore vlerësohen në bazë të të dhënave nga ndërmarrjet dhe të dhënave nga SRTN-ja.

2. *Udhëtimi personal* përfshinë të gjithë udhëtarët të cilët udhëtojnë jashtë Kosovës dhe kthehen në Kosovë që nuk përfshihen në udhëtimet biznesore. Këtu gjithashtu përfshihen shpenzimet e akomodimit të stafit afatshkurtër të UNMIK-ut/EULEX-it (rezident) në Kosovë (në anën kredi) dhe shpenzimeve për udhëtim jashtë vendit të stafit afatgjatë të UNMIK-ut/ EULEX-it (jorezident), që konsiderohen si rezident të Kosovës (në anën debi). Supozohet se, stafi afatshkurtër ndërkombëtar shpenzon rreth 14 % të pagës së tyre në Kosovë. Ky vlerësim është bërë duke u bazuar në një studim të Zyrës për Politikë Ekonomike të Shtyllës së 4-të të UNMIK-ut. Burim tjetër me rëndësi i informatës për udhëtimin personal është nxjerr nga Anketa e Buxhetit të Ekonomisë Familjare, lidhur me konsumin e diasporës kosovare gjatë vizitave të tyre në Kosovë. Vlerësimi i shpenzimeve të kosovarëve lidhur me udhëtimet për pushime është bërë duke i ndërthurur informatat nga bankat qendrore në rajon (Banka e Shqipërisë dhe Banka Qendrore e Malit të Zi), si dhe të dhënat e SRTN-së.

c. *Shërbimet Qeveritare* (që nuk përfshihen diku tjetër). Janë kategori e mbetur që mbulon transaksionet e shërbimeve qeveritare (duke përfshirë ato të organizatave ndërkombëtare) të cilat nuk përfshihen në klasifikimet e mëhershme. Shërbimet Qeveritare përfshijnë gjithashtu të gjitha transaksionet e ambasadave dhe eksportin e mallrave dhe shërbimeve KFOR-it. Burimet e të dhënave janë të ndryshme si: SRTN-ja, Ambasadat, Komunat, etj.

d. *Shërbimet e tjera.* Në kuadër të kësaj kategorie janë të përfshira eksportet dhe importet e shërbimeve të komunikimit, shërbimet për ndërtim, shërbimet e sigurimit, shërbimet financiare, shërbimet kompjuterike dhe informative, tarifave të drejtës së autorit dhe të licencimit, shërbimet personale, kulturore dhe argëtuese si dhe shërbime të tjera biznesore. Në kuadër të shërbimeve të tjera biznesore (debit) janë të regjistruara pagat e punonjësve ndërkombëtar të UNMIK-ut/EULEX-it sipas kontratës me afat nën një vit dhe të cilët trajtohen si jorezident. Burim i të dhënave janë anketat e ndërmarrjeve dhe SRTN-ja.

Nëntor 2009

3) **Të Ardhurat.** Komponenti i të ardhurave ndërlidhet me të ardhurat e fituara nga dy faktorë të prodhimit: puna dhe kapitali. Si rrjedhojë, të ardhurat përbëhen nga kompensimi i punonjësve dhe të ardhurat nga investimet.

a. *Kompensimi i punonjësve* përfshinë pagat, mëditjet dhe beneficionet e tjera të paguara për punëtorët jorezident në vend, apo të pranuar nga punëtorët rezident jashtë vendit. Në këtë kontekst, përfshinë punëtorët sezonal apo punëtorët tjerë afatshkurtër (më pak se një vit) dhe punëtorët kufitar të cilët qendrën e interesit ekonomik e kanë në ekonominë e tyre. Kompensimi i punonjësve i paguar për kosovarët që punojnë për organizatat ndërkombëtare dhe KFOR-in, janë të regjistruara në anën e kredisë (me përjashtim të punonjësve vendor që punojnë për UNMIK-un/EULEX-in, të cilët regjistrohen në kuadër të transfertave rrjedhëse). Kompenzimi i punonjësve kalkulohet duke u bazuar në burime të ndryshme të informatave, përfshirë të dhënat e mbledhura drejtpërdrejt nga UNMIK-u/EULEX-i, KFOR-i, MEF-i, Ambasadat, dhe nga organizatat e tjera ndërkombëtare;

b. *Të ardhurat nga investimet.* Mbulojnë pranimet dhe pagesat e të ardhurave të shoqëruara nga mjetet e jashtme financiare dhe detyrimet. Komponenti kryesor i të ardhurave nga investimet përfaqëson të ardhurat nga investimet direkte, portofoli dhe investimet e tjera. Forma më tipike e të ardhurave nga jashtë është interesi i fituar nga depozitat apo letrat me vlerë në bankat e huaja. Në anën e debitit janë të përfshira pagesat për investitorët direkt në Kosovë si: dividendët, fitimi i ri-investuar, pagesa e kamatës për huamarrjet nga jashtë, etj. Burimet kryesore të informatave mbi të hyrat nga investimet janë raportet e bankave komerciale, kompanitë e sigurimit dhe BQK-ja;

4) **Transferet.** Janë të hyra të kompensuara për resurset reale apo mjetet financiare të ofruara pa kthim të ndonjë të mire, shërbimi, apo mjeti financiar. Transfertat janë të identifikuar ndaras si transfere rrjedhëse ose kapitale;

a. *Transfertat kapitale* përbëhen prej transfertave të cilat (1) përfshijnë pronësinë e mjeteve fikse, (2) transfertave të fondeve të lidhura me, apo të kushtëzuara ndaj, përvetësimin apo disponimin të mjeteve fikse, ose (3) anulimi i detyrimeve nga kreditorët, pa pranimin e ndonjë vlere si kthim.

b. *Transfertat rrjedhëse* janë të nën-ndara në ato të qeverisjes qendrore dhe sektorë të tjerë;

i. Qeveria e përgjithshme përfshinë:

- (1) Grantet për Buxhetin e Kosovës;
- (2) Ndihma e donatorëve, në mallra (Programi i Investimeve Publike);
- (3) Shpenzimet e drejtpërdrejta të UNMIK-ut/EULEX-it;

ii. Sektorët tjerë - transfertat rrjedhëse të të cilave ndahen më tej në:

- (1) Remitancat/dërgesat e punëtorëve (kryesisht transfertat e emigrantëve);
- (2) Transfertat tjera - përfshijnë premiumet e sigurimit dhe kërkesave, pensione, disa ndihmesa financiare për institucione të ndryshme.

Burimet kryesore të të dhënave për vlerësimin e transfertave rrjedhëse janë UNMIK-u, MEF-i (Njësia e Koordinimit me Donatorë), SRTN-ja dhe Anketa mbi Buxhetin Familjar (e zbatuar nga ESK-ja).

Remitancat e punëtorëve. Mbulojnë transfertat rrjedhëse nga emigrantët të cilët janë të punësuar në ekonomitë e tjera dhe konsiderohen rezident atje. Emigranti është personi i cili vjen në një ekonomi dhe qëndron për një vit apo më tepër. Personat të cilët qëndrojnë në ekonomi të reja për më pak se një vit, konsiderohen jorezident; transaksionet e tyre janë të përshtatshme kryesisht për komponentin e kompensimit të punonjësve (BPM5, paragrafi 269 përmes 272).



© Banka Qendrore e Republikës së Kosovës