




BANKING AND PAYMENTS AUTHORITY OF KOSOVO
AUTORITETI BANKAR DHE I PAGESAVE TË KOSOVËS
BANKARSKI I PLATNI AUTORITET KOSOVA

Mars / 06
Nr. 55

BULETINI MUJOR STATISTIKOR

**DREJTORATI
PËR KËRKIME
DHE STATISTIKË**

Prishtinë 2006



BANKING AND PAYMENTS AUTHORITY OF KOSOVO
AUTORITETI BANKAR DHE I PAGESAVE TË KOSOVËS
BANKARSKI I PLATNI AUTORITET KOSOVA

BULETINI MUJOR STATISTIKOR

BOTUES Autoritet Bankar dhe i Pagesave të Kosovës
Drejtoria për Kërkimeve dhe Statistike
Garibaldi 33, Prishtinë
Tel.: ++381 38 222 243
Fax: ++381 38 243 763

Faqja e Internetit www.bpk-kos.org
Adresa elektronike research@bpk-kos.org

KRYEREDAKTOR Gani GËRGURI

KËSHILLI REDAKTUES Jeton BAJRAMAJ
Teuta ISMAJLI
Valbona MORINA
Mimoza MUSTAFA
Valentin TOÇI

REDAKTORË Mentor GECI
Bedri ZYMERI

REDAKTOR TEKNIK Nazlije HOTI

BASHKËPUNËTOR Rudi ACX

Shtypur në: "BLENDI" Prishtinë

Përdoruesit e të dhënave nga ky botim janë të lutur që të citojnë burimin e tyre.

Çdo korrigjim që mund të kërkohet do të bëhet në versionin në elektronik në faqen e internetit.

Shtypur në 100 kopje.

Ky botim përfshin të dhëna të disponueshme deri në datën: 15 May 2006.

SHKURTESAT:

BPK	Autoriteti Bankar dhe i Pagesave të Kosovës;
IÇK	Indeksi i Çmimit të Konsumit;
KD	Korpotara Depozituese;
ESA	Sistemi Evropian i Llogarive Regjionale and Kombëtare 1995;
EUR	Valuta Euro;
KF	Korporatat Financiare;
PBB	Produkti i Brendshëm Bruto;
TKDB	Të Ardhurat Kombëtare të Disponueshme Bruto;
KS	Kompanite e Sigurimeve;
FMN	Fondi Monetar Ndërkombëtar;
RNK	Raporti mbi Normat e Kamatës;
TKPK	Trusti i Kursimeve Pensionale të Kosovës;
AKM	Ajencia Kosovare e Mirëbesimit;
DSMF	Doracaku mbi Statistikat Monetare dhe Financiare;
MHN	Mjetet e Huaja Neto;
OJSHEF	Organizatat Jofitimprurëse që i Shërbejnë Ekonomive Familjare;
KTD	Korporata të Tjera Depozituese;
KTF	Korporata të Tjera Financiare;
NTF	Ndërmjetësues të Tjerë Financiar;
FP	Fondet Pensionale;
RBS	Raporti Bankar Statistikor;
SNA	Sistemi i Llogarive Kombëtare i Kombeve të Bashkuara 1993;
TPL	Detyrimet Ndaj Palës së Tretë;
UNMIK	Misioni i Përkohshëm i Kombeve të Bashkuara në Kosovë.;
SRTN	Sistemi i Raportimit të Transakcioneve Ndërkombëtare.

SIMBOLET KONVENCIONALE:

" — "	dukuria nuk ekziston;
" . "	dukuria ekziston, të dhënat nuk janë të disponueshme;
" ... "	zero ose afër zeros;
(e)	e vlerësuar;
(p)	e përkohshme.

VËREJTJE:

Përshkak të rumbullaksimeve, shumat mund të mos jenë plotësisht të sakta me pjesët e tyre.

INFORMATË:

Për një përshkrim më të detajizuar të terminologjisë që përdoret në Buletinin Mujor Statistikor, ju lutemi që t'i referoheni shënimeve sqaruese që gjenden në fund të buletinit.

PËRMBAJTJA

QUARTELY ASSESSMENT	9
1. TREGUES TË ZGJEDHUR MAKROEKONOMIK	15
2. ZHVILLIMET AKTUALE (grafikët)	17
2.1. Sektori financiar	19
2.2. Sektori fiskal	24
2.3. Sektori real	25
2.4. Sektori i jashtëm	25
3. TABELA STATISTIKORE	27
3.1. Sektori financiar	29
3.2. Sektori fiskal	48
3.3. Sektori real	49
3.4. Sektori i jashtëm	50
SHËNIME SQARUESE	55

EDITORIAL

Autoriteti i Bankave dhe Pagesave të Kosovës po vazhdon me përpjekjet për t'i ofruar publikut për çdo muaj informacion në lidhje me zhvillimet kryesore në sektorin financiar dhe sektorët e tjerë. Me qëllim që të kemi një pamje të konsoliduar të zhvillimeve financiare në Kosovë, përparim i dukshëm është bërë në përmirësimin e statistikave në sektorin financiar dhe atë në mënyrë të veçantë në sektorët që kanë të bëjnë me bankat dhe korporata të tjera financiare. Për më shumë, po bëhet punë e vazhdueshme në përpilimin e Statistikave të Bilancit të Pagesave (fillimisht në baza vjetore) që do të rrisin mbulimet statistikore dhe do të ngushtonin boshllëkun e informacionit ekzistues në lidhje me zhvillimet ekonomike në Kosovë.

Ky edicion, sikurse ato të mëparshme vlerëson zhvillimet në baza tre mujore. Një theks i veçantë i është kushtuar zhvillimeve në sektorin financiar, ndërkaq vëmendje më e vogël i është kushtuar edhe sektorëve tjerë. Megjithatë, mungesa e të dhënave në bazë tremujore të sektorëve tjerë, përveq atij financiar, ka qenë pengesa kryesore në krijimin e vlerësimeve më të hollësishme.

Meqenëse Kosova është e 'euroizuar' dhe partnerët e saj kryesor tregtar janë anëtarë të Bashkimit Evropian (BE), ne i kemi kushtuar vëmendje zhvillimeve kryesore në euro zonë. Pjesa tjetër e raportit përmban analizë tremujore në sektorin financiar nga perspektiva e pasqyrave, e pasuar nga zhvillimet në sektorin e bankave komerciale. Gjithashtu ka përshkrime të trendeve në sektorët fiskal, real dhe atë të huaj.

EURO ZONA¹

Në bazë të vlerësimit të Eurostat-it të Prodhimi i Brendshëm Bruto (PBB) për tremujorin e katërt të vitit 2005 tregon një rritje prej 0.3% në krahasim me tremujorin paraprak, ndërsa në krahasim me tremujorin e njëjtë të vitit 2004 PBB është rritur për 1.7%. Modeli i faktorit dinamik i Komisionit Evropian parashikon rritjen tremujore të PBB-së së euro zonës në mes 0.4% dhe 0.9%, për T1 2006. Në baza vjetore, në rritjen e PBB-së më së shumti ka kontribuar rritja e investimeve me 0.6 % (pikë të përqindjes), e ndjekur nga konsumi privat (0.4 pp) dhe konsumi qeveritar (0.3 pp). Ndonëse në baza tre mujore, një kontribut i lehtë negativ i konsumit privat (-0.1 pp) ishte balancuar nga kontributi pozitiv i investimeve (0.2 pp).

Viti 2006 ka filluar me inflacionin sipas Indeksit të Harmonizimit i Çmimeve të Konsumit (HICP) prej 2.4%, por vazhdimisht ka rënë dhe ka arritur vlerën 2.2% në Mars 2006 (duke u bazuar në vlerësimin të Eurostat-it). Kjo tregon stabilizimin e çmimeve duke u bazuar në fundin e vitit -2005 (2.2%), por rritje kur krahasohet me të njëjtin tremujor të vitit të mëparshëm (2.0%). Kontribuuesit më të mëdhenj absolut në ratën e inflacionit të HICP-së ishin çmimet e energjisë, siç janë: çmimi i derivateve për transport me kontribut prej 0.44 pp, derivate të naftës për ngrohje me 0.20 pp, benzinë prej 0.17 pp, etj. Norma bazike e inflacionit (HICP duke përfshirë energjinë dhe ushqimin e papërpunuar) ishte 1.3% në shkurtin e vitit 2006, që korrespondon me një rrëshqitje të lehtë (zvogëlim) nga 1.4% të vitit 2005. Çmimet e naftës kanë pasur një rritje në T1 2006, duke arritur vlerën prej 52.6 EUR për fuçi nga 48.5 EUR që ishte në vitin 2005.

Bilanci tregtar në euro zonë shfaqet me një vlerë deficitare prej 2.5 miliard euro në janar të vitit 2006, derisa llogaria rrjedhëse e rregulluar sezonalisht ka treguar një deficit prej 3.3 miliard euro. Llogaria rrjedhëse ka reflektuar një deficit në transferet rrjedhëse (4.9 miliard euro), pjesërisht e kompensuar nga bilanci pozitiv në shërbime (2.2 miliard euro), deri sa llogaritë e të ardhurave dhe të mallrave ishin gati të balancuara. Gjatë T1 2006 euro norma e kursit të këmbimit ishte 1.19 dhe 1.21 USD, duke qëndruar në 1.20 USD në krahasim me euron në muajin Mars.

Në mars të vitit 2006, Këshilli qeverisës i ECB-së ka vendosur të rrisë ofertën minimal për operacionet kryesore ri-financuese të Euro sistemit është për 25 pikë bazike, deri në 2.50%. Në janar 2006 pjesa

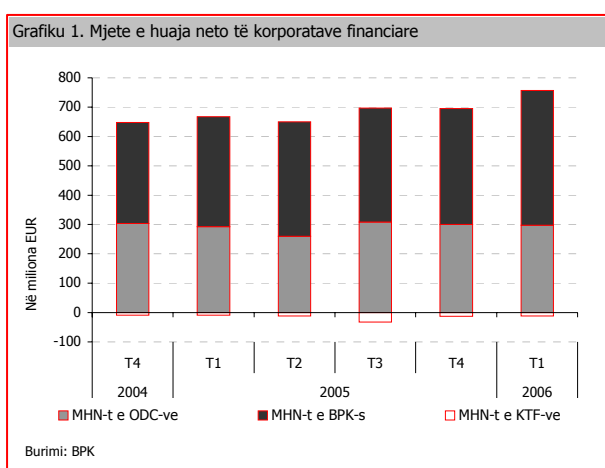
¹ Përshkrimi i zhvillimeve të fundit në euro zonë është bazuar në buletinin mujor të ECB-së 04/2006 dhe në qështjet Ekonomike dhe Financiare, www.europa.eu.int. Disa indikator për tremujorin e parë 2006 dhe nuk janë lëshuar ende, ndonëse të dhënat për sektorin e jashtëm dhe norma e interesit (në hua dhe depozitat) janë në shërbim deri në Janar 2006.

dërmuese e normave afat-gjata të interesit ka mbetur e pa ndryshuar ose është rritur ndjeshëm, ndërsa norma afatshkurtër (depozitimi dhe kreditimi) kanë përjetuar një rritje më të ndjeshme nëse krahasohet me fundin e vitit 2005, në veçanti që është e lidhur me ekonominë familjare. Në veçanti, norma e interesit në kredi për ekonominë familjare është e rritur për 16 pika bazë (bp) duke arritur në mesatare 4.9%, deri sa norma e interesit në depozita për ekonominë familjare është rritur për 10 bp, duke qëndruar mesatarisht në 2.26 %. Gjatë T1 2006 rendimenti i letrave me vlerë të qeverisë (10-vjeçare) janë rritur duke arritur 3.7% në mars të vitit 2006 (3 bp më i lartë se Dhjetori 2005). Po ashtu, norma tremujore e interesit në tregun e parave është rritur për 2.7% si rezultat i rritjes së normës së interesit në politikën e normës së interesit.

SEKTORI FINANCIAR

Duke e rritur 1.2% në krahasim me T4 2005, në T1 2006 depozitët në korporatat financiare janë rritur në 844.6 milion euro. Rritja i atribuohet me së shumti trendit pozitivë të depozitave të ekonomive familjare (+1.7 pp), që përbërjnë 55.5% të depozitave të përgjithshme. Rritja e depozitëve të ekonomive familjare ishte manifestuar në KTD-të. Në të njëjtën kohë, korporatat jo-financiare publike kanë krijuar një kontribut negativ prej 1.5 pp.

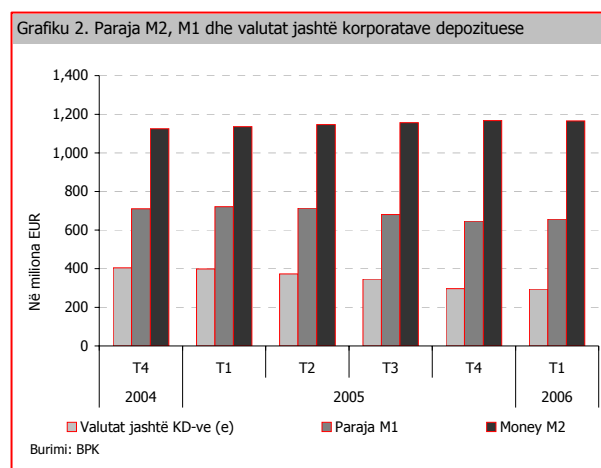
Përkrahur nga rritja e kërkesave ndaj jo-rezidentëve, dhe zvogëlimi i detyrimeve ndaj jo-rezidentëve, Mjetet e Huaja Neto (MHN) të korporatave financiare arrijnë në 744.8 milion euro. Pra, MHN-të janë rritur me 9.2% në krahasim me tremujorin paraprak, që përbënin 682.3 milion euro.. Kërkesat ndaj jo-rezidentëve në T1 2006 ishin 816.8 milion euro, nga 748.7 milion euro në T4 2005. Në rritjen e kërkesave ndaj jo-rezidentëve (+9.1%), depozitat e kontribuuan me 7.2%, deri sa instrumentet e tjera paraqiturën në përgjithësi trend stabil. Rritja e depozitëve (si kërkesë ndaj jo-rezidentëve) kryesisht është financuar nga BPK-ja (përshkak të rritjes së të hyrave nga privatizimi me 45.7% në krahasim me T4 2005). Detyrimet e jo-rezidentëve janë rritur me 8.4% që në duke shënuar 71.9 milion euro në T1 2006.



Rritja më e shpejt e detyrimeve ndaj qeverisë qendrore (me euro 74.6 milion), mbi rritjen e kërkesave ndaj sektorit real (me 46.0 milion euro), ka shty zvogëlimin e kërkesave vendore, poashtu. Në mënyrë eksplicite, kërkesat vendore janë zvogluar për 8.1%, duke qëndruar në 322.9 milion

euro, në T1 2006. Kërkesat ndaj sektorëve tjerë përbëhen kryesisht nga kreditë e lejuara ndaj sektorit real (98.5%).

Parat në kuptim të gjerë në T1 2006 janë zvogëluar për 0.1% katërtën krahasim me T4 2005, duke qëndruar në 1.165 milion euro. Siç është shprehur në grafikun 2, trendi i rritjes së depozitave ende vazhdon. Kryesisht, rritja është shënuar vetëm në depozitat e transferueshme (3.7%), të mbështetur nga kontributi pozitivë i korporatave publike dhe të tjera jo-financiare, të dyja me 1.5 pp.

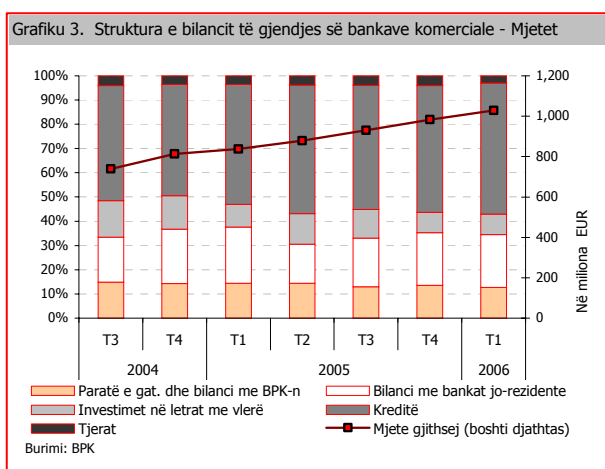


Pas rritjes së vazhdueshme që nga T3 2005, depozitat tjera janë zvogluar për 2.3%. Trendi i zvogëlimit kryesisht i adresohet kontributit negativ të korporatave publike jo-financiare (-3.4%) dhe të korporatave tjera financiare (-0.5%), përkundër kontributit pozitiv të ekonomive familjare (1.4%).

Zhvillimet në sektorin bankar – Viti 2006 ka filluar me 7 banka operative në Kosovë. Si i tillë, rrjeti bankar ka përcjell rritje të moderuar gjatë vitit 2005 si në njësitet bankare e poashtu dhe tek punëtorët. Megjithatë, në mars 2006 BPK ka revokuar licencën e një banke komerciale (BKP – Banka Kreditore e Prishtinës) pikërisht për shkak të jo-përshtatshmërisë me rregullat dhe rregulloret e aplikuara. Si pasojë, që nga fundi i marsit 2006 numri i njësiteve operuese ishte 197 me rreth 2,186 punëtorëve.

Gjatë T1 2006 mjetet e bankave komerciale u rritën në mënyrë konstante, duke arritur vlerën

1,028 milion euro në fund të marsit 2006.² Kjo korrespondon me rritje prej 4.6% përkatësisht 22.8% në baza tremujore dhe vjetore. Në bazë vjetore, të gjitha mjetet përbërëse të kanë kontribuar pozitivisht në rritjen e mjeteve, kontributi më i madh është paraqitur nga rritja e kredive me 16.9pp, i ndjekur nga 'bilanci me bankat komerciale' me 3.0 pp dhe komponentët e mbetura me kontributin e përbashkët prej 2.9pp. Radhitja e njëjtë po ashtu korrespondon me raportin ndaj mjeteve të tërësishme, me kreditë që përbëjnë 54.0% të mjeteve ose 4.6 pp me shume se tremujorin paraprak.



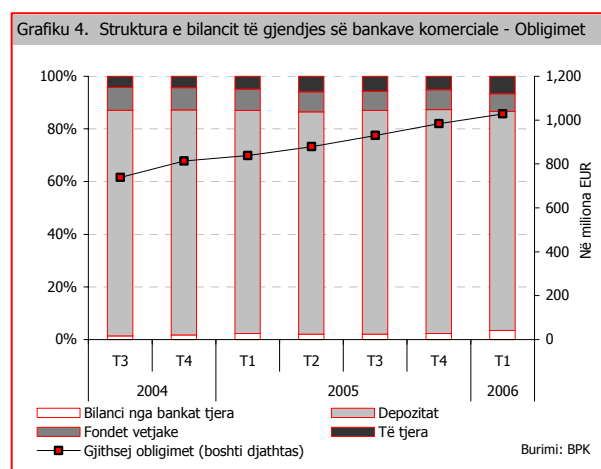
Vlera e përgjithshme e kredisë e lejuar nga KTD-të ishte 555.6 milion euro, ose 34.1% dhe 8.1% më e lartë se fundin e Marsit 2005 respektivisht fundin e vitit 2005. Destinimi i tyre mbet i njëjtë me vitin e kaluar, me korporatat jo financiare (KTF) të cilat kanë përfituruar 77.0% të vlerës së përgjithshme, dhe ekonomitë familjare me 23.0%. Po ashtu në baza tremujore, kreditë e lejuara ndaj KTF-ve kanë pasur një rritje më domethënëse (prej 10.3%) se sa kreditë ndaj ekonomive familjare (prej 1.3%), në baza vjetore kreditë ndaj ekonomive familjare u rritën për 43.5%, përderisa ato ndaj KTF-ve shënuan rritje prej 43.5%.

Deri sa në T1 të 2005 kreditë e KTD-ve ishin gati të shpërndara në mënyrë të njëjtë sipas maturiteteve (rreth 33.0% për secilën strukturë), T1 2006 tregon një situatë të ndjesisht të ndryshuar me 46.8% të kredive të dhëna me një maturitet për më tepër se dy vite (260.1 milion euro). Rritja e pjesëmarrjes së tyre në raport me kreditë e tërësishme mund të shpjegohet mënyrë ekuivalente duke paraqitur rritjen prej 176.9%

² Bilanci i gjendjes (BS) të BKP-së nuk është përjashtuar nga statistikët. Bilanci i gjendjes së BKP-së është si me datë 13 mars 2006.

kaluarën krahasim me T1 2005, çfarë konsiston me kontributin e 30.3pp të rritjes së kredive të përgjithshme. Në anën tjetër, kreditë me maturitet "deri në një vit" dhe ato me "mbi 1 vit dhe deri në 2 vite" duke e ndarë vlerën e njëjtë në mënyrë të barabartë (rreth 147 milion euro, për secilin).

Si shtesë e kredive të lejuara nga KTD-të, **Ndërmjetësit Tjerrë financiar (NTF)** menaxhojnë rreth 29,952 hua, me vlerë rreth 53.5 milion euro. Kjo përbënë 8.8% të huave prej KF-ve, duke treguar një zbritje prej 0.3 pp duke krahasuar me T1 2005 respektivisht T4 2005.

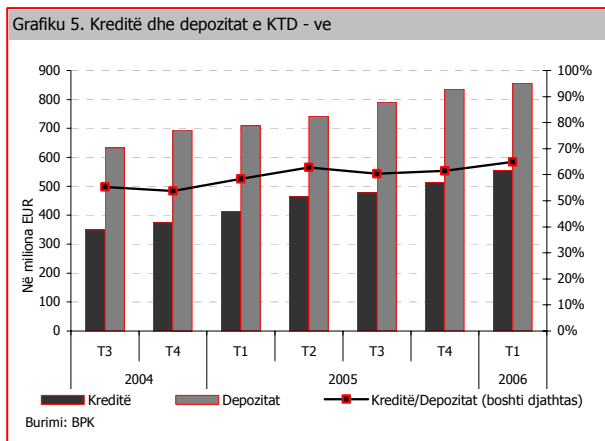


Në anën tjetër, depozitat e klientëve mbesin si komponentë kryesore të detyrimeve bankare, me vlerë prej 856.4 milion euro (ose 83.3%). Duke krahasuar me fundin e vitit 2005 depozitat janë rritur prej 2.4%, kryesisht duke u kontribuar nga rritja e depozitave të transferueshëm. Në baza vjetore, depozitat e transferueshme dhe ato të tjerat kanë treguar një rritje të kënaqshme, çfarë ka rezultuar në akumulim të më shumë depozitave prej 20.7%.

Duke vazhduar me trendin e vitit të kaluar, depozituesit më të mëdhenj me 54.7%, të përcjellura nga KJF-të me 38.5%. Kjo tregon renditjen e rritjes së përgjithshme të këtyre depozitave. Tashmë, duke i shikuar në veçanti depozitat e KJF-ve kanë përjetuar një rritje më të madhe se depozitat e ekonomive familjare në baza tre mujore dhe vjetore (9.6% dhe 22.3%; 3.3% dhe respektivisht 20.5%).

Duke u bazuar në strukturën e maturitetit të depozitave, ja vlen të përmendet se nuk ka përmirësim domethënëse në maturitet afat-gjate. Depozitat 'mbi 1 vjeçare' kanë mbajtur vetëm 7.0% të të gjitha depozitave, përderisa të tjerat

janë depozita me maturitet për më 'pak se 1 vit' dhe 'depozita të transferueshme'.



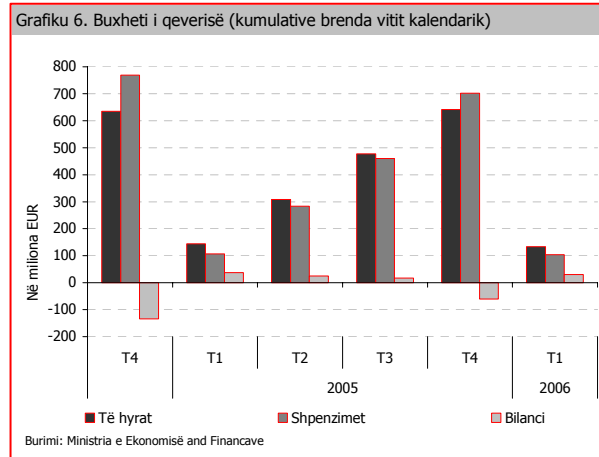
Norma e interesit të kredive/depozitëve nuk tregon ndonjë ndryshim të konsiderueshëm nga tremujorët e mëparshëm. Normat e interesit për kredi janë në mes 12.51% për ekonomitë familjare dhe 13.92% - 15.77% për kreditë e dhëna KJF-ve. Në anën tjetër normat e interesit në depozitat janë mesatarisht më të ulta (për 0.17 pp) se sa normat e interesit për depozitet e KJF-së (me mesatare prej 2.8%).

SEKTORI FISKAL

Bilanci buxhetor qeveritar për T1 2006 përfundoj me suficit prej 29.7 milion euro. Megjithatë, suficit është regjistruar edhe në të njëjtën periudhë të vitit të kaluar (37.2 milion euro). Të hyrat e realizuara në T1 2006 janë 133.72 milion euro (81.6% e të parashikuarave për këtë periudhë) duke shënuar një zvogëlim prej -6.8% duke i krahasuar me periudhën e T1 2005. Rritja pjesërisht mund t'i atribuohet faktit se disa tatime mbledhen në baza tremujore. Të hyrat tatimore në vlerë prej 115.1 milion euro përbëjnë 86.1% të të hyrave, ndërsa komponenti kryesor brenda të hyrave tatimore janë tatimet kufitare (73.4% të të hyrave tatimore).

Siç është përshkruar në grafikun 6, nuk ka ndonjë ndryshim të madh sa i përket shpenzimeve. Pra, në T1 2006 ato kanë qëndruar në vlerën euro 104.0 milion (58.5% e të parashikuarave), në krahasim me 106.4 milion euro T1 2005. Pagat dhe të ngjashme (33.6% të shpenzimeve) subvencionet dhe transferat (33.2%) përbëjnë zërat kryesore në pjesën e shpenzimeve. Mallrat dhe shërbimet, kanë proporcion krahasuar me

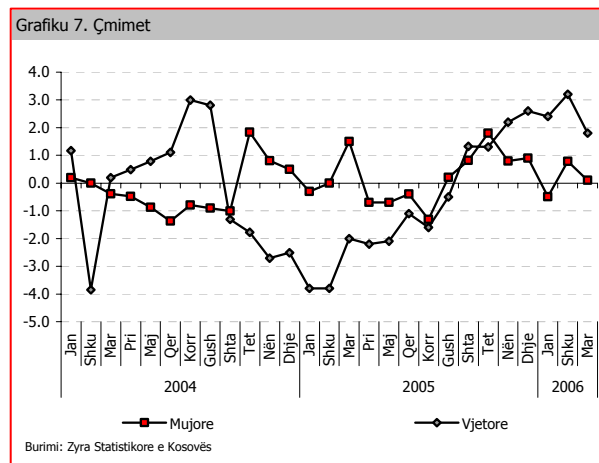
kategoritë e më hershme, duke llogaritur për 21.7% të shpenzimeve.



Mjetet e **Trustit Pensional të Kosovës** për T1 2006 përbëjnë 159.9 milion euro. Gati të gjitha mjetet janë investuara në fondet e përbashkëta jashtë vendit. Nga Janari deri në Mars 2006 kontributet janë rritur për 12.1 milion euro.

SEKTORI REAL

Sipas të dhënave të përkohshme nga Enti Statistikor i Kosovës, **Inflacioni** gjatë Marsit i cili ka qëndruar në 0.1%. Ushqimi dhe pijet jo alkoolike si kategori me peshën më të madhe Indeksit e Çmimeve të Konsumit (IÇK), janë rritur në 0.5%. Ngadalësimi në IÇK-së i atribuohet shpenzimeve të lidhura me banimin e të ngjashme (-1.6%) dhe veshmbathjes (-0.7%).

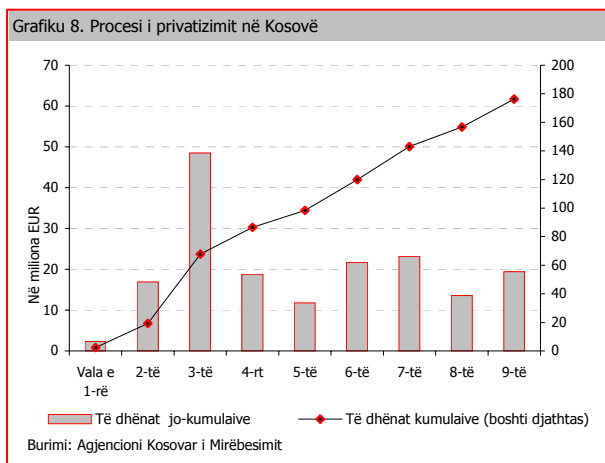


Duke marrë në konsiderim krahasimin vjetori, çmimet janë rritur për 1.8%. Kjo rritje është mbështetur nga ushqimi dhe pijet jo alkoolike (1.7%), përderisa shpenzimet e lidhura me banim

e të ngjashme dhe veshmbathjes shënuan rënie me 2.1% respektivisht me 1.8%.

Duke paraqitur një rritje të ndjeshme me 1.2% gjatë tremujorit të katërt 2005, **papunësia** ka qëndruar në 323.5 mijë punëkërkuar të regjistruar (prej të cilëve 46% femra). Megjithatë, që nga viti 2000, numri i punë kërkuarve është duke u rritur shumë më shpejt se sa krijimi i vendeve të reja të punës, gjë që paraqet një normë të lartë e papunësisë.

Procesi i Privatizimit në vitin 2006 ka vazhduar me hapin e vitit të kaluar, duke paraqitur rezultatet e ofruara për katër oferta të 4 valëve (vala 8B, 10^{të}, 11^{të} dhe 12^{të}) dhe 2 valët të reja janë lansuar (e 13^{ta} dhe 14^{ta}) deri në fund të marsit 2006. Duke u bazuar në 4 rezultate të ofertave për 56 kompani të cilat do të privatizohen (prej të cilave 9 përmes spin-off-it special) vlera e cila duhet të akumulohet nga privatizimi i fundit do të arrij 84.9 milion EUR.



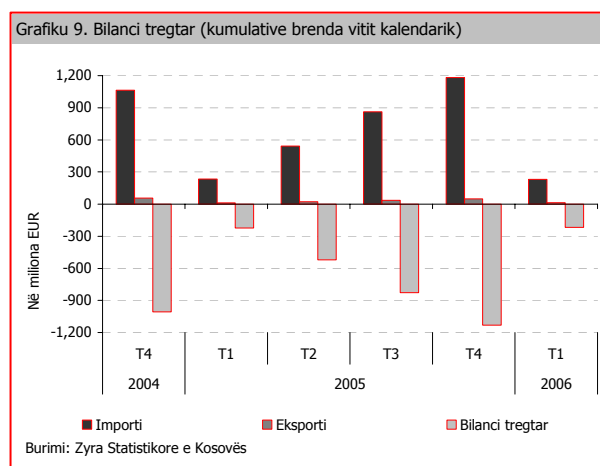
Kjo do të sjellë numrin e përgjithshëm të kompanive të privatizuara në 212 dhe të hyrat e përgjithshme nga privatizimi do të arrijnë në 260.0 milion EUR.

EXTERNAL SECTOR

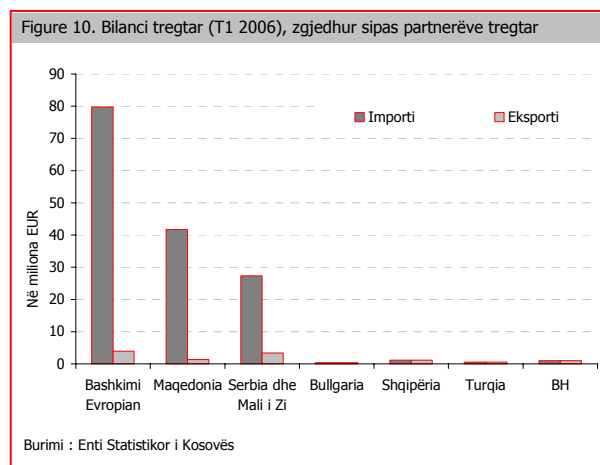
Me importe të llogaritura në 231.6 milion euro, dhe eksport prej 13.9 milion euro, deficiti tregtar i Kosovës për T1 2006 shënon 217.7 milion euro. Megjithatë, deficiti është për 5.9 milion euro më i ulët në krahasim me deficitin e T1 2005, parimisht për shkak të rritjes më të shpejtë të eksportit (+4.3 milion euro) krahasuar me trendin e importit (-1.6 milion euro), kështu që përpjesëtimi i

eksportit ndaj eksportit është 6.0% në T1 2006 (4.1% në T1 2005).

Edhe në T1 2006, eksporti i Kosovës përbëhet nga eksporti i metaleve bazë dhe ato për shkrirje me rreth 50.0% të eksportit. Përkundër bazës së ulët, rritja është llogaritur në kategorinë e gëzofëve, lëkurave dhe artikujve të lëkurës me rreth 22.9%, por prapë duke llogaritur për jo më tepër se 15.2% të eksportit.



Gati gjysma e importeve janë të bëhen nga tri kategori. Ende dominojnë prodhimet minerale (22.2% të importit), makineria dhe të ngjashme (14.6%), ushqimet e përpunuara dhe prodhimet e lidhura me to (13.2%). Në pikëpamje të pjesëmarrjes në shumën e tërësishme të importit, kategoria e parë dhe e dyta paraqesin rritje në krahasim me T1 2005 me 7.2 pp respektivisht 4.0 pp. Kategoria e tretë (ushqimet e përpunuara dhe prodhimet e lidhura me to) kanë rënë me 0.6 pp.



Duke u rritur me 17.5% në baza vjetore, importi nga Maqedonia përbënin 18% të vlerës së përgjithshme të importit. Importi nga SMZ-ja gjatë

tremujorit të parë janë 2006 përbënte 12% të importit, duke përfaqësuar rritjen prej 3.0%.

Eksporti për në EU (figura 10), gjendet në nivelin e tremujorit të parë 2005, duke llogaritur për 28.5% të eksporteve, (3.9 milion euro). Eksportet në drejtim të SMZ-së kanë qenë kryesisht nga produktet minerale, në tremujorin e parë vlera e tyre ishte 3.4 milion euro, dhe gati është dyfishuar në krahasim me T1 2005 që ishte 1.9 milion euro.

E njëjtë është me eksportin, importi nga BE-ja në T1 2006 përbënte 34.4% të importi të tërësishëm, përkundër 37.5% në T1 2005. Rënja është shënuar edhe në importin nga BE-ja, me 9.4%.

Tabela 1.

Tregues të zgjedhur makroekonomik

Përshkrimi	2001	2002	2003	2004	2005 *
Normat reale të rritjes (në përqindje)					
Produkti i brendshëm bruto	...	-2.9	-1.4	3.7	-0.5
Kontributi i ndihmës së jashtme në rritjen e PBB-s		-7.1	-7.6	-3.1	-1.5
Të ardhurat kombëtare të disponueshme bruto	...	0.3	2.5	4.6	1.1
Të ardhurat e disponueshme të sektorit privat	...	-4.6	0.9	5.3	1.6
Konsumi i sektorit privat	...	-1.7	1.6	6.3	3.4
Konsumi si pjesëmarrje në ardhurave të disponueshme	...	84.6	85.5	85.8	87.1
Importet komerciale	...	-9.0	-3.3	5.6	2.7
PBB për banorë	...	-4.5	-3.0	1.9	-2.2
Të ardhurat komb. të disponueshme bruto për banorë	...	-1.4	0.8	2.9	-0.6
Të ardhurat e disponueshme të sektorit privat për banorë	...	-6.2	-0.8	3.6	-0.1
Konsumi privat për banorë	...	-3.4	-0.1	4.6	1.7
Ndryshimet e çmimeve (në përqindje)					
Indeksi i çmimit të konsumit	11.7	3.6	1.1	0.0	-1.5
PBB	22.1	3.3	0.3	-0.2	-1.5
Norma reale efektive e këmbimit (bazuar në PBB)	8.6	0.9	-0.9	-1.9	0.0
Buxheti i Qeverisë					
Të hyrat	13.2	20.4	24.4	24.0	24.8
Shpenzimet	9.8	16.4	22.4	29.9	29.0
Prej të cilave: Kapitali	0.3	0.6	1.5	6.7	6.0
Bilanci aktual (rrjedhës)	3.6	4.6	3.4	0.9	1.8
Bilanci i përgjithshëm	3.4	4.0	1.9	-5.9	-4.2
Bilanci i përgjithshëm (pas granteve)	5.0	4.4	1.9	-5.3	-3.9
Bilanci i kursimeve dhe investimeve (si përqindje e PBB-s) 1/					
Kursimet vendore	-9.9	-7.2	-7.5	-8.2	-8.4
Remitancat	13.0	14.0	14.1	13.6	14.1
Të hyrat nga jashtë	-21.3	-18.1	-14.1	-11.9	-10.3
Kursimet kombëtare	-18.2	-11.3	-7.4	-6.5	-4.7
Investimet	27.1	24.7	23.6	23.7	24.4
Bilanci i llogarisë rrjedhëse	-45.2	-36.0	-31.1	-30.2	-29.1
Ndihma e jashtme 2/	47.5	36.3	28.4	22.7	21.2
Bilanci i llogarisë rrjedhëse (pas granteve të jashtme)	2.3	0.3	-2.6	-7.5	-7.9
Agregatët kryesorë (në miliona Euro)					
PBB	2,439	2,447	2,420	2,505	2,453
PBB për banorë (në Euro)	1,306	1,288	1,252	1,274	1,227
Të ardhurat kombëtare të disponueshme bruto (në Euro)	1,198	1,235	1,253	1,297	1,273
Remitanat 3/	317	341	341	341	345
Ndihma e jashtme 2/	1,159	887	688	568	519
Kontributi i drejtpërdrejtë i ndihmës së jashtme në PBB	589	484	393	330	327
Kontributi i drejtpërdrejtë i ndihmës së jashtme në TKDB	648	503	398	334	327
Banorët (në mijëra)	1,868	1,900	1,932	1,965	1,999

Burimi: Vlerësimet e stafit të FMN-s (Korrik 2005).

1/ Bilanci i investimeve dhe kursimeve të ekonomisë, sektori vendor dhe donatorët;

2/ Gjithsej ndihma e jashtme duke përfshirë transferet kapitale;

3/ Duke përfshirë pensionet nga jashtë;

* E parashikuar.

2. ZHVILLIMET AKTUALE (grafikët) ----- 17

2.1. Sektori financiar ----- 19

- Agregatët monetarë -----19
- Kërkesat e korporatave financiare sipas sektorëve ----- 19
- Mjetet e huaja neto dhe kërkesat e brendshme të korporatave depozituese ----- 19
- Rritja e depozitave të klientëve në korporatat depozituese dhe kontributet në këtë rritje ----- 20
- Klasifikimi sektoral i depozitëve në BPK -----20
- Kërkesat e jashtme dhe të brendshme të KTD, si përqindje e gjithsej mjeteve - ----- 20
- Klasifikimi sektoral i depozitëve në korporatat tjera depozituese ----- 21
- Klasifikimi sipas maturimit i depozitëve në korporatat tjera depozituese ----- 21
- Klasifikimi sipas valutave i depozitëve në korporatat tjera depozituese ----- 21
- Klasifikimi sektoral i kredive të korporatave tjera depozituese ----- 22
- Klasifikimi sipas maturitetit i kredive të korporatave tjera depozituese ----- 22
- Raporti i kredive me depozitë i korporatave tjera depozituese ----- 22
- Të hyrat dhe të dalat e korporatave tjera depozituese ----- 23
- Transfertat e huaja ----- 23
- Premiumet dhe kërkesat e paguara të kompanive të sigurimeve ----- 23

2.2. Sektori fiskal ----- 24

- Operacionet e Qeverisë ----- 24
- Struktura e të hyrave të Qeverisë ----- 24
- Struktura e shpenzimeve të Qeverisë ----- 24

2.3. Sektori real ----- 25

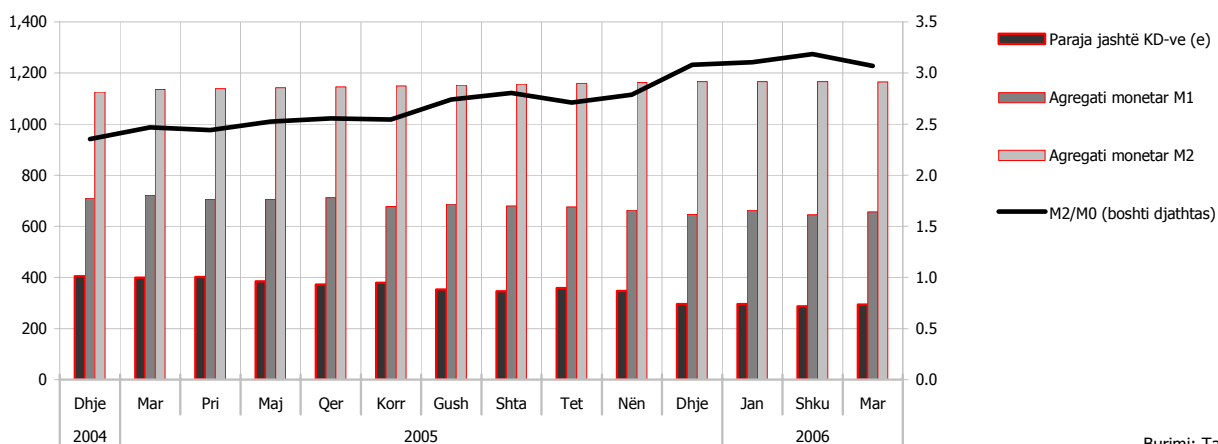
- Indeksi i çmimit të konsumit ----- 25

2.4. Sektori i jashtëm ----- 25

- Norma e këmbimit kundrejt valutës Euros ----- 25
- Bilanci tregtar ----- 25

1. Agregatët monetarë

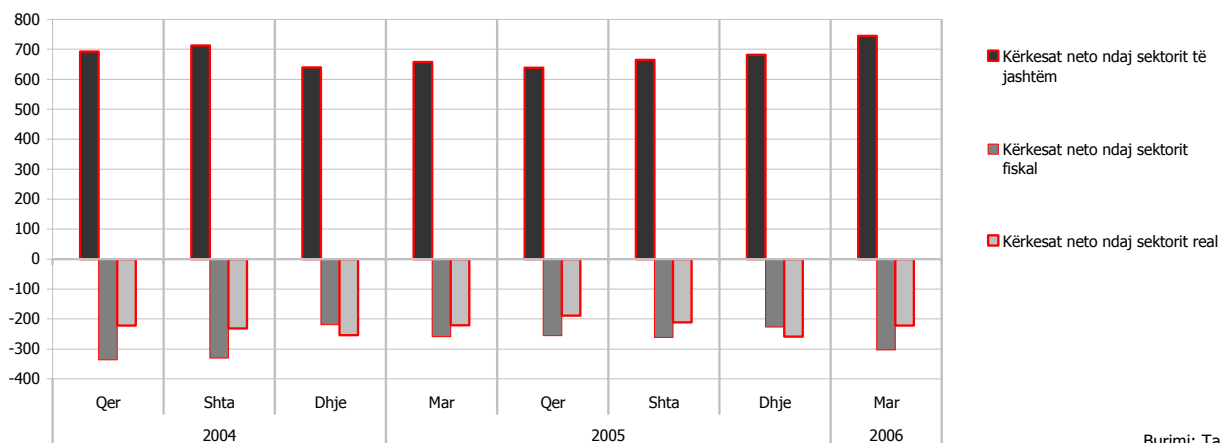
(Të dhënat kumulative, fundi i periudhës, në miliona EUR)



Burimi: Tabela 4.

2. Kërkesat e korporatave financiare sipas sektorëve

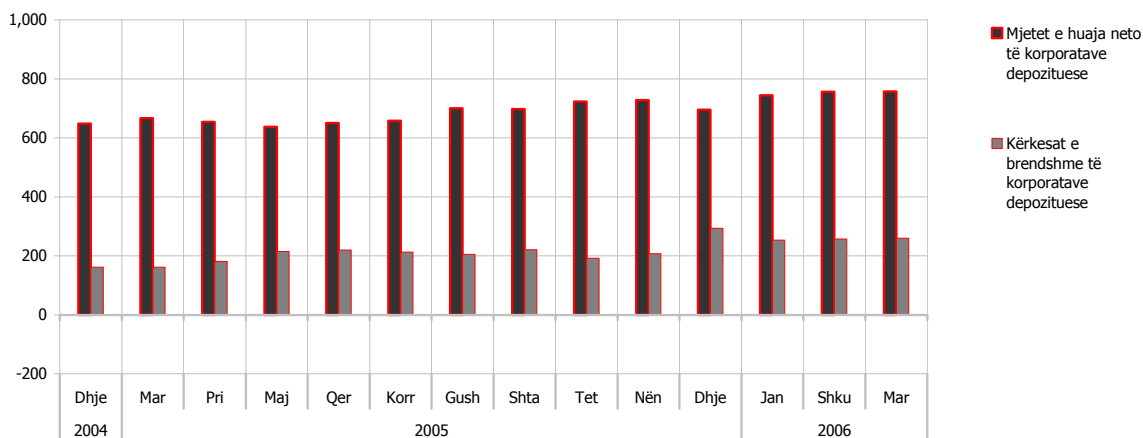
(Të dhënat kumulative, fundi i periudhës, në miliona EUR)



Burimi: Tabela 2.

3. Mjetet e huaja neto dhe kërkesat e brendshme të korporatave depozituese

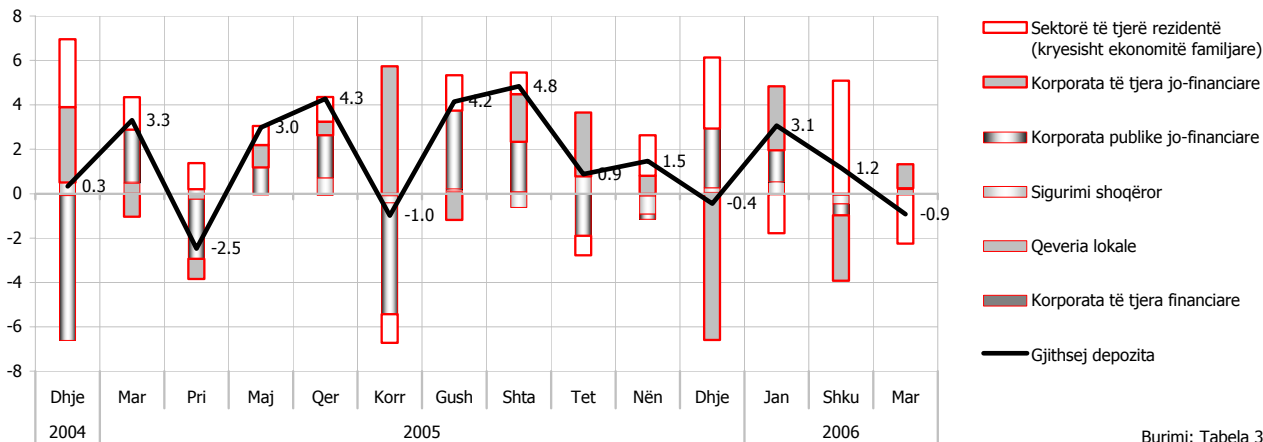
(Të dhënat kumulative, fundi i periudhës, në miliona EUR)



Burimi: Tabela 3.

4. Rritja e depozitave të klientëve në korporatat depozituese dhe kontributet në këtë rritje

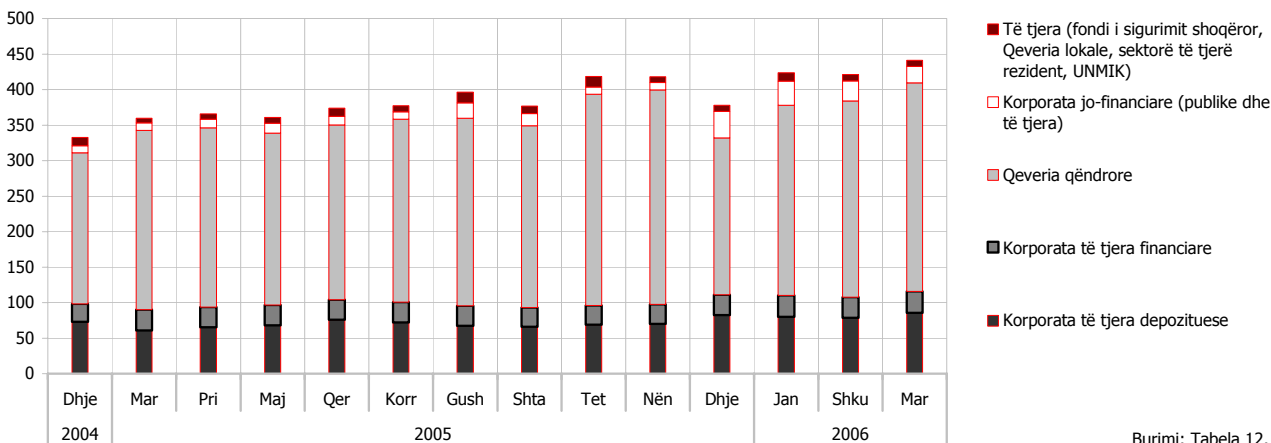
(Ndryshimi mujor në përqindje)



Burimi: Tabela 3.

5. Klasifikimi sektoral i depozitëve në BPK

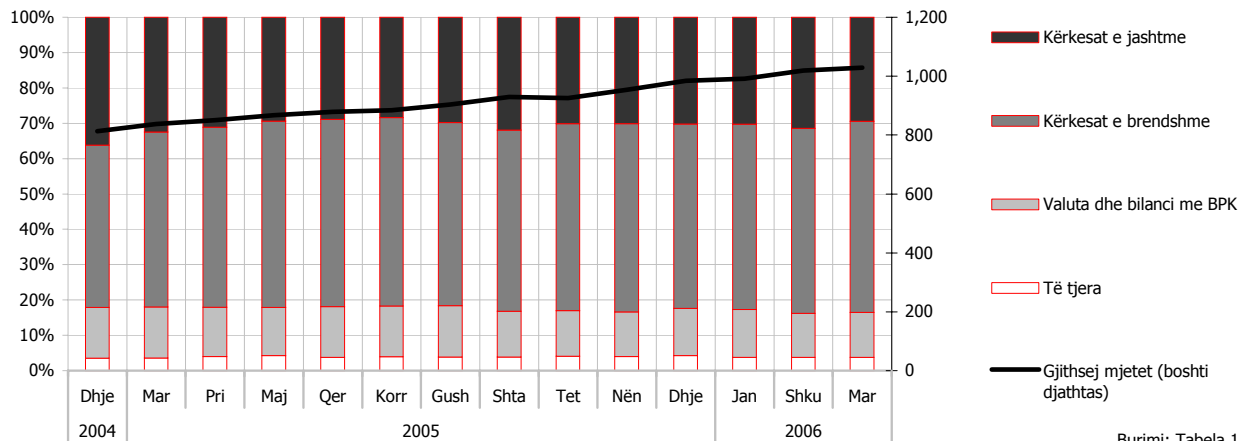
(Të dhënat kumulative, fundi i periudhës, në miliona EUR)



Burimi: Tabela 12.

6. Kërkesat e jashtme dhe të brendshme të korporatave tjera depozituese, si përqindje e gjithsej mjeteve

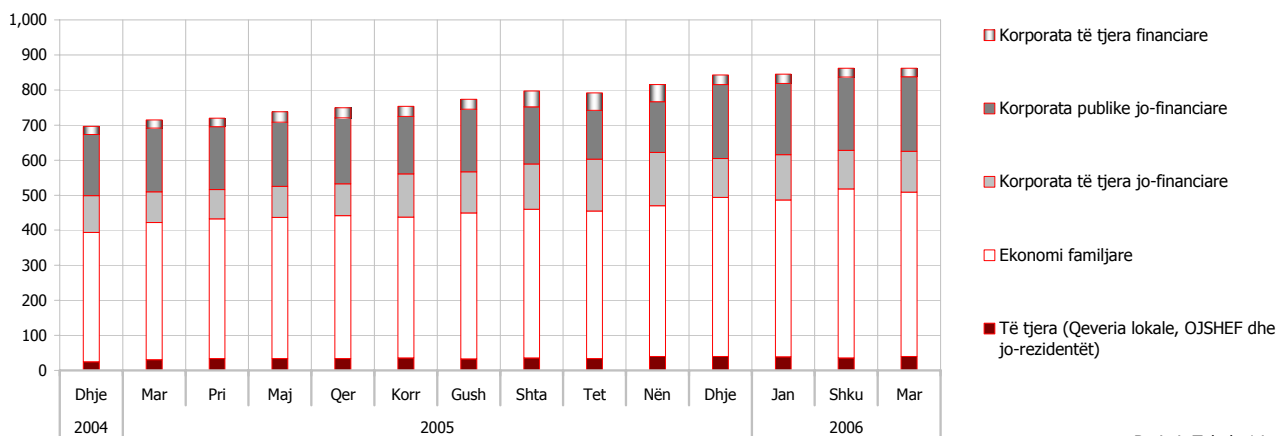
(Të dhënat kumulative, fundi i periudhës, në miliona EUR)



Burimi: Tabela 13.

7. Klasifikimi sektorial i depozitëve në korporatat tjera depozituese

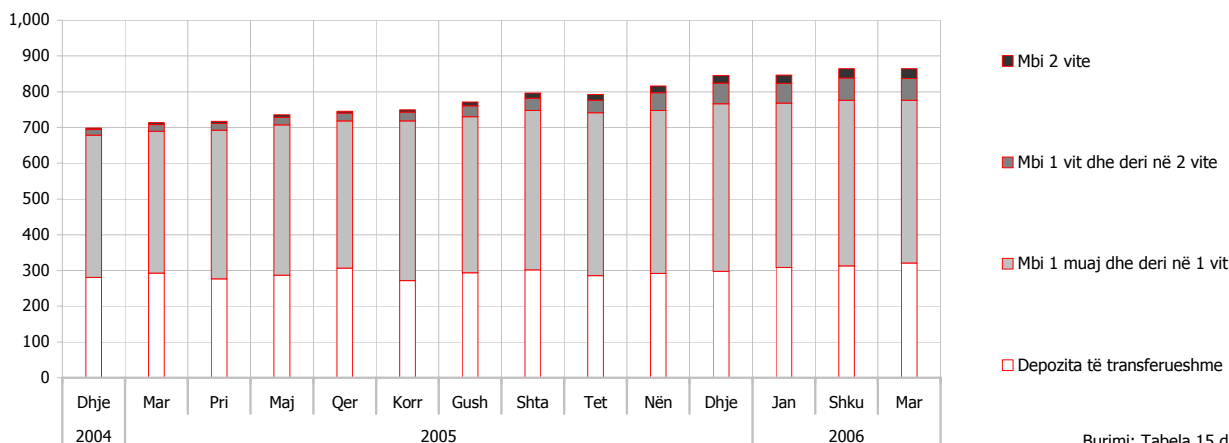
(Të dhënat kumulative, fundi i periudhës, në miliona EUR)



Burimi: Tabela 14.

8. Klasifikimi sipas maturimit i depozitëve në korporatat tjera depozituese

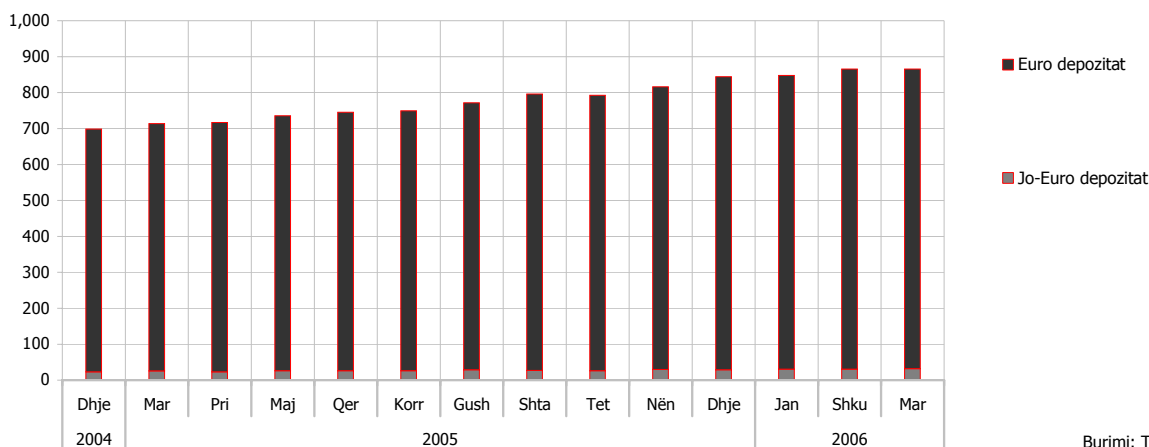
(Të dhënat kumulative, fundi i periudhës, në miliona EUR)



Burimi: Tabela 15 dhe 16.

9. Klasifikimi sipas valutave i depozitëve në korporatat tjera depozituese

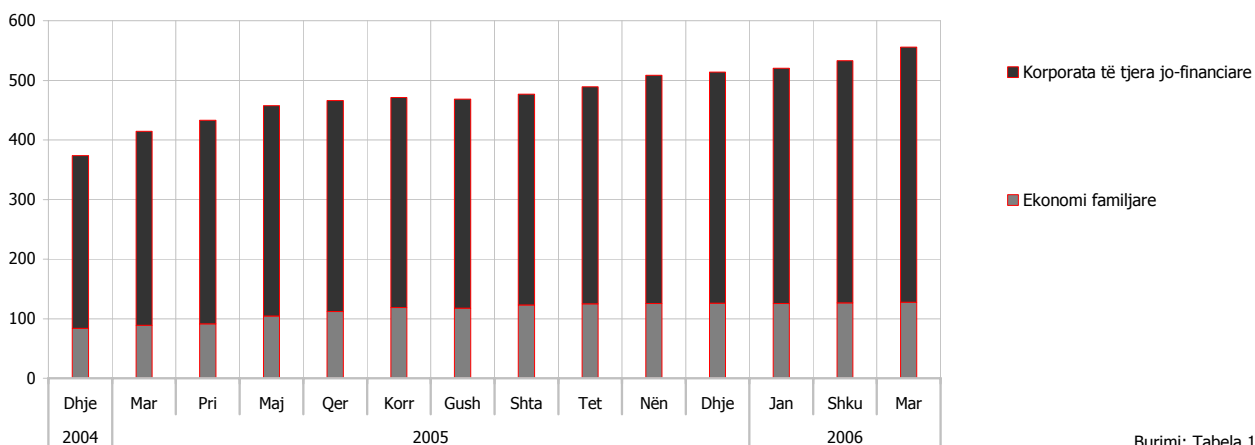
(Të dhënat kumulative, fundi i periudhës, në miliona EUR)



Burimi: Tabela 15 dhe 16.

10. Klasifikimi sektoral i kredive të korporatave deponituese

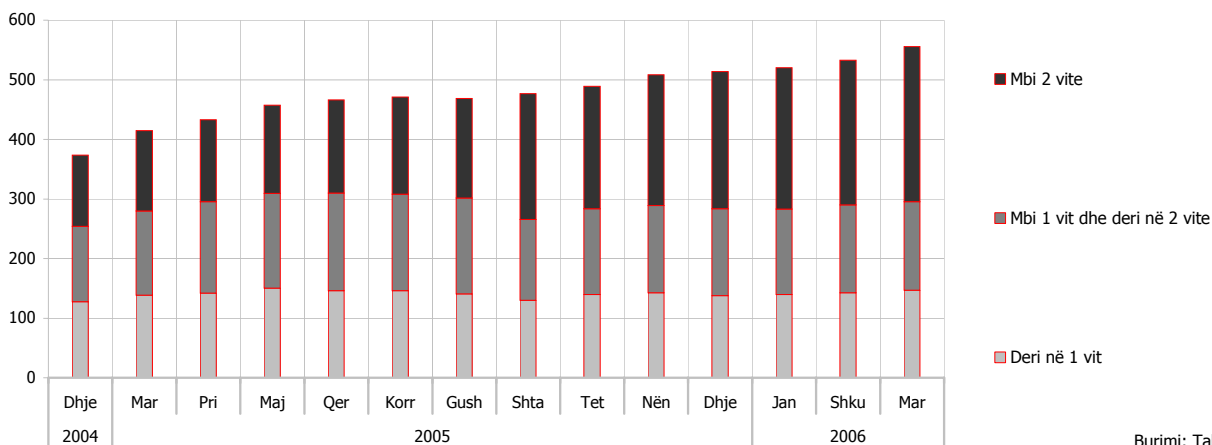
(Të dhënat kumulative, fundi i periudhës, në miliona EUR)



Burimi: Tabela 17.

11. Klasifikimi sipas maturitetit i kredive të korporatave tjera deponituese

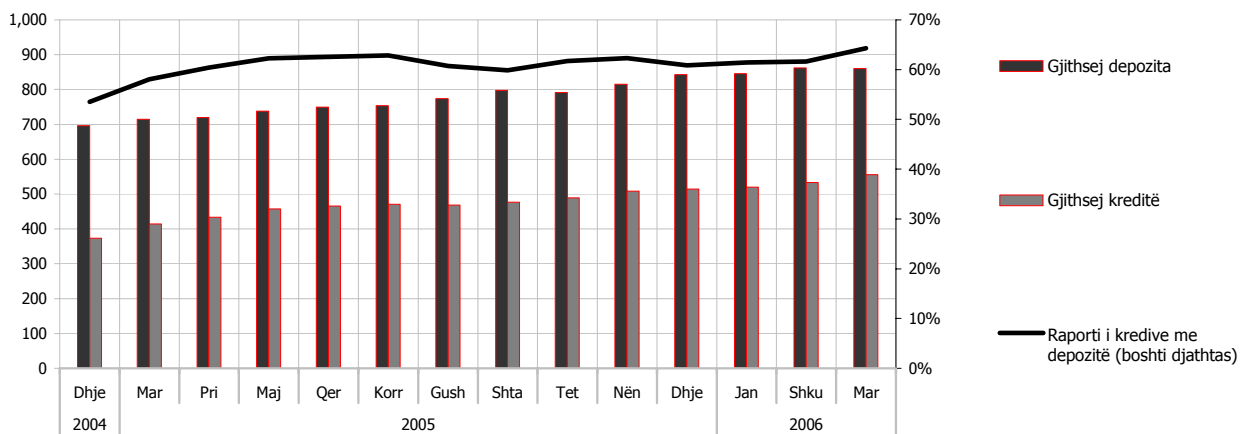
(Të dhënat kumulative, fundi i periudhës, në miliona EUR)



Burimi: Tabela 17.

12. Raporti kredive me deponitë i korporatave tjera deponituese

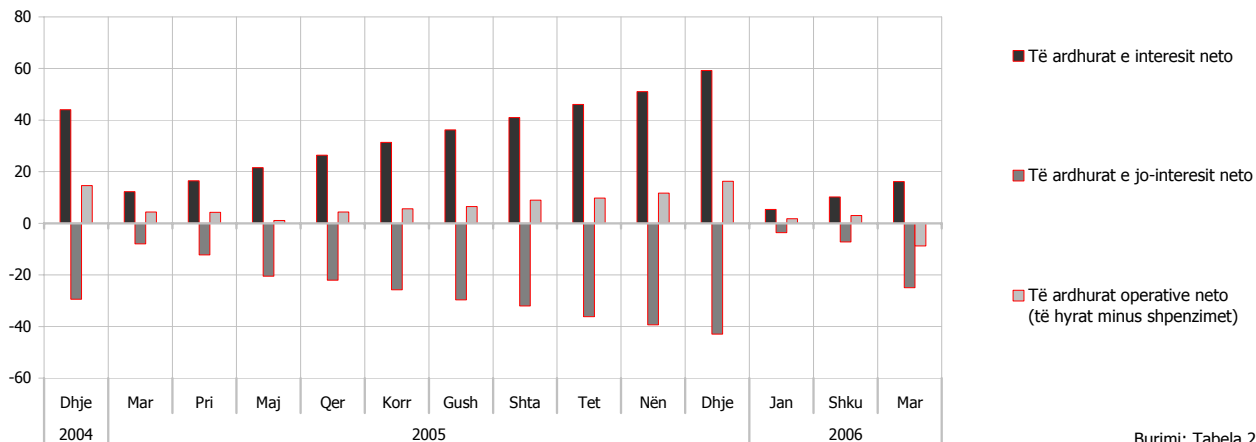
(Të dhënat kumulative, fundi i periudhës, në miliona EUR)



Burimi: Tabela 13 dhe 14.

13. Të hyrat dhe të dalat e korporatave tjera deponituese

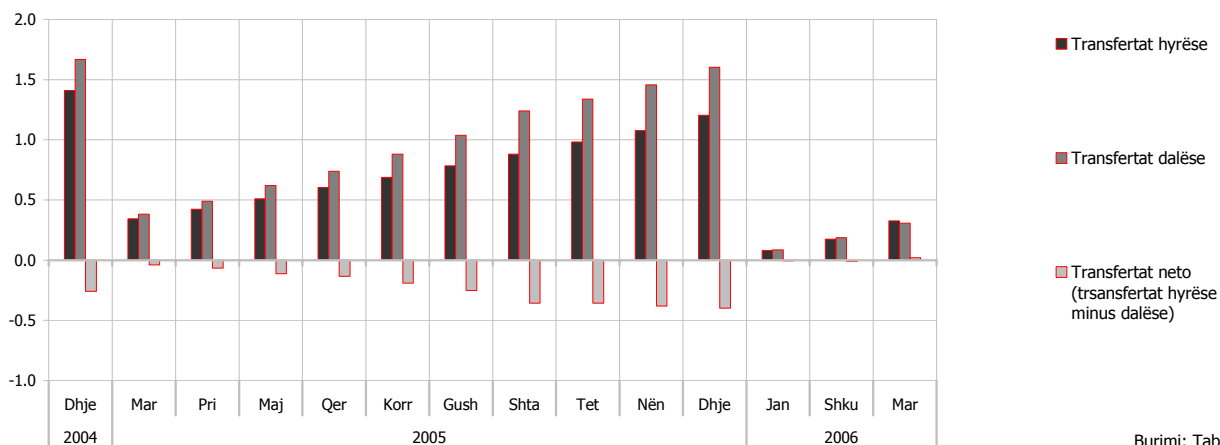
(Kumulative brenda vitit kalendarik, në miliona EUR)



Burimi: Tabela 20.

14. Transfertat e huaja

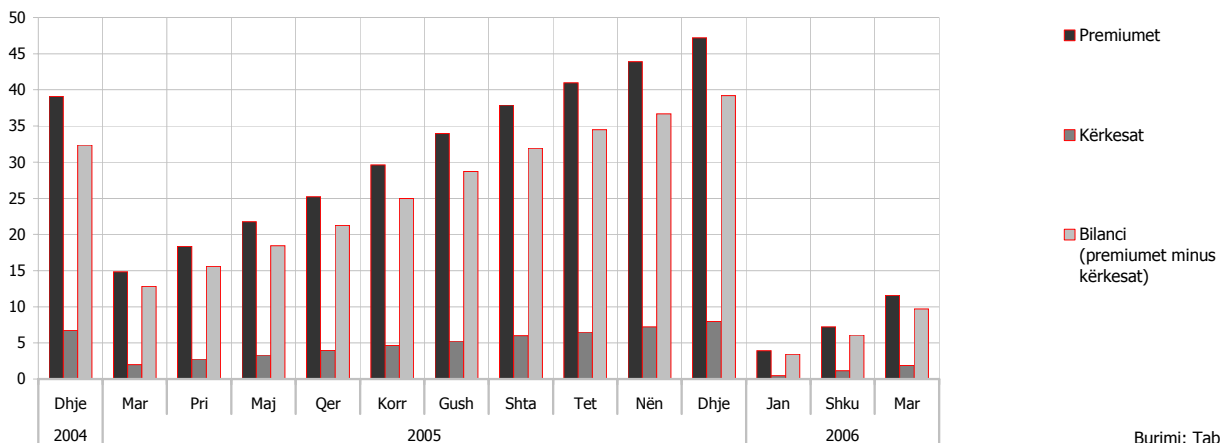
(Kumulative brenda vitit kalendarik, në miliona EUR)



Burimi: Tabela 22.

15. Premiumet dhe kërkesat e paguara të kompanive të sigurimeve

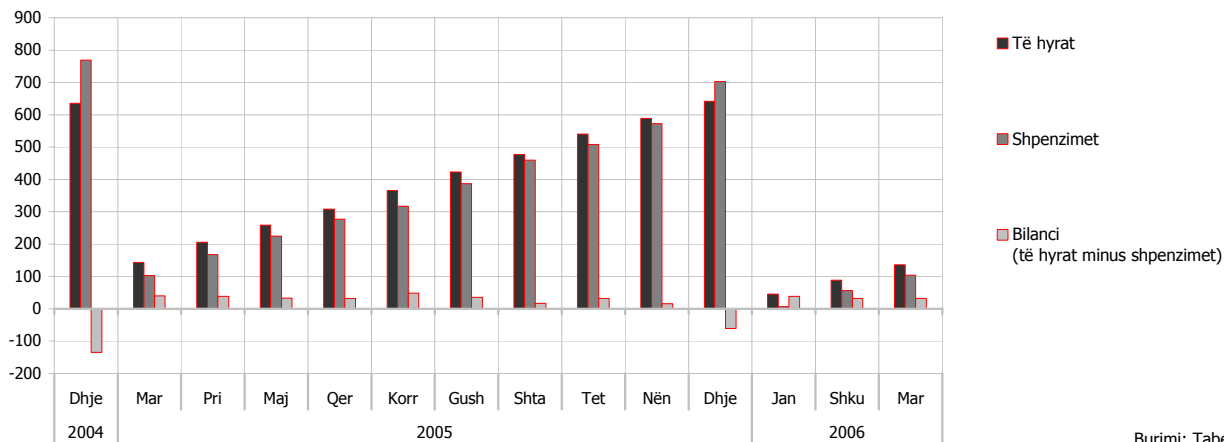
(Kumulative brenda vitit kalendarik, në miliona EUR)



Burimi: Tabela 23.

16. Operacionet e Qeverisë

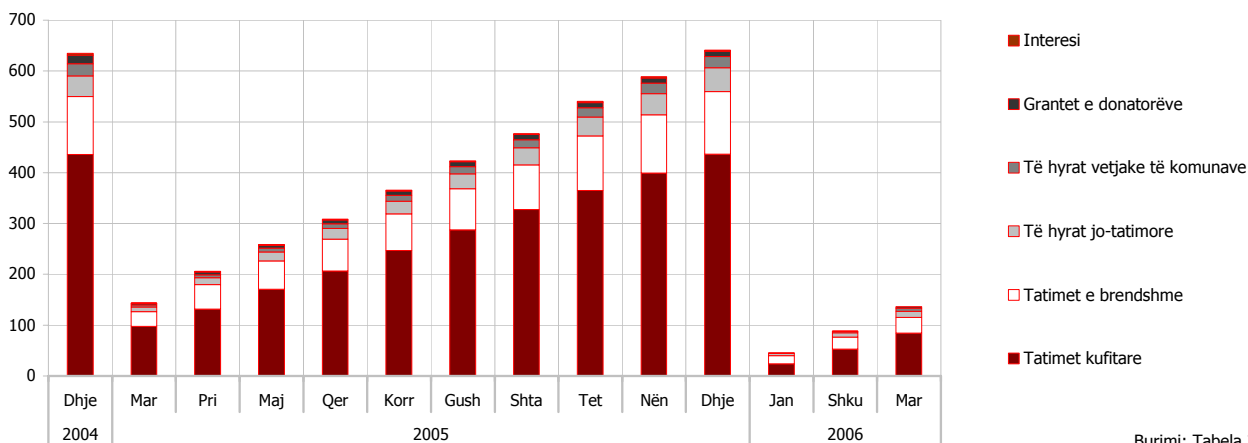
(Kumulative brenda vitit kalendarik, në miliona EUR)



Burimi: Tabela 27.

17. Struktura e të hyrave të Qeverisë

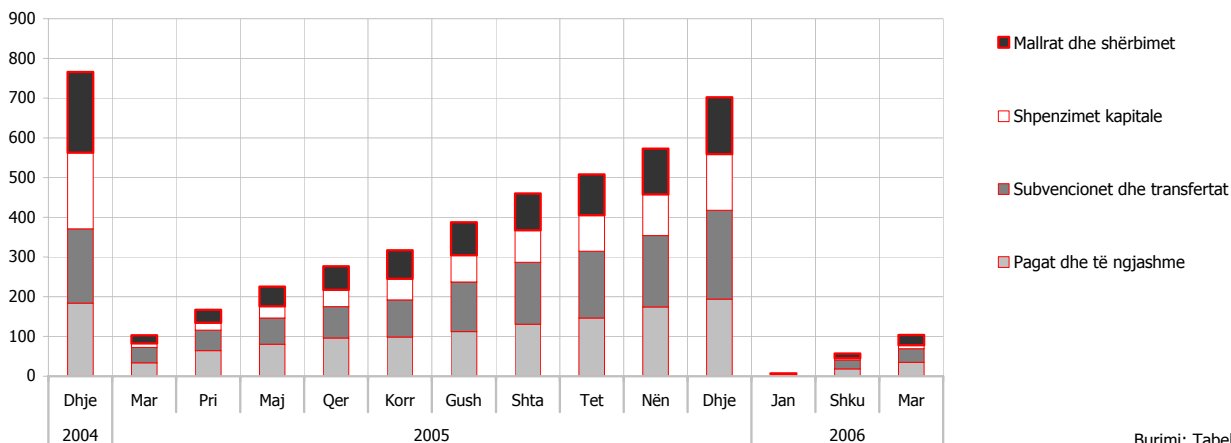
(Në përqindje)



Burimi: Tabela 27.

18. Struktura e shpenzimeve të Qeverisë

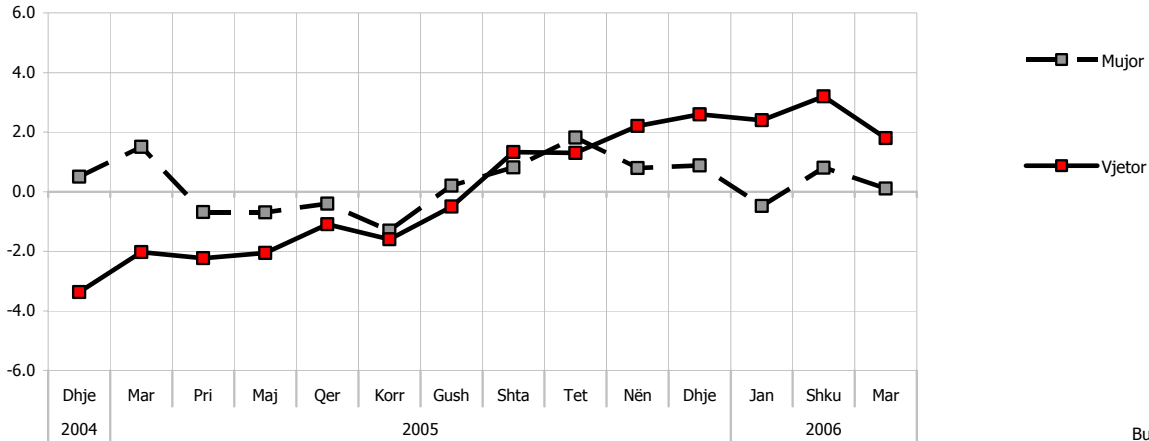
(Në përqindje)



Burimi: Tabela 27.

19. Indeksi i çmimit të konsumit

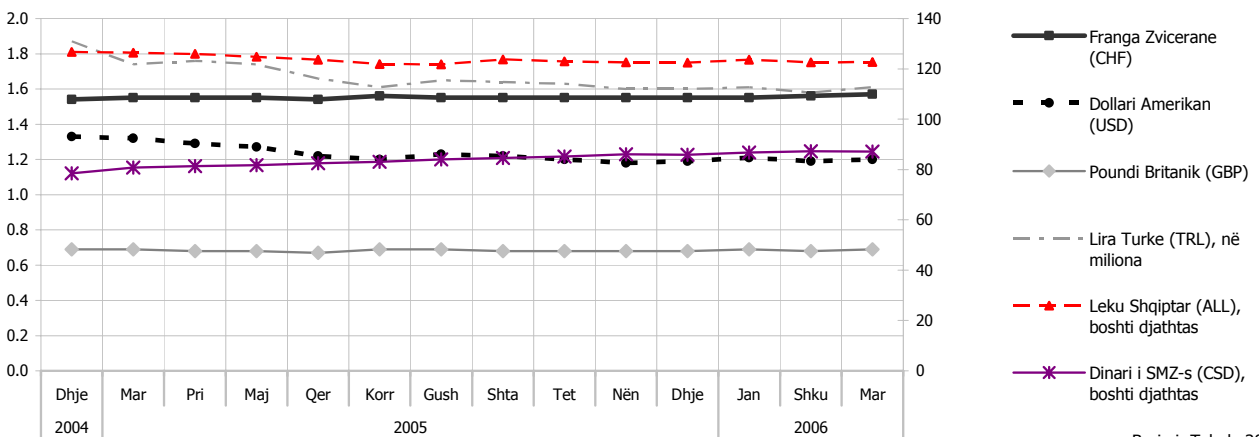
(Në përqindje)



Burimi: Tabela 28.

20. Normat e këmbimit kundrejt valutës Euro

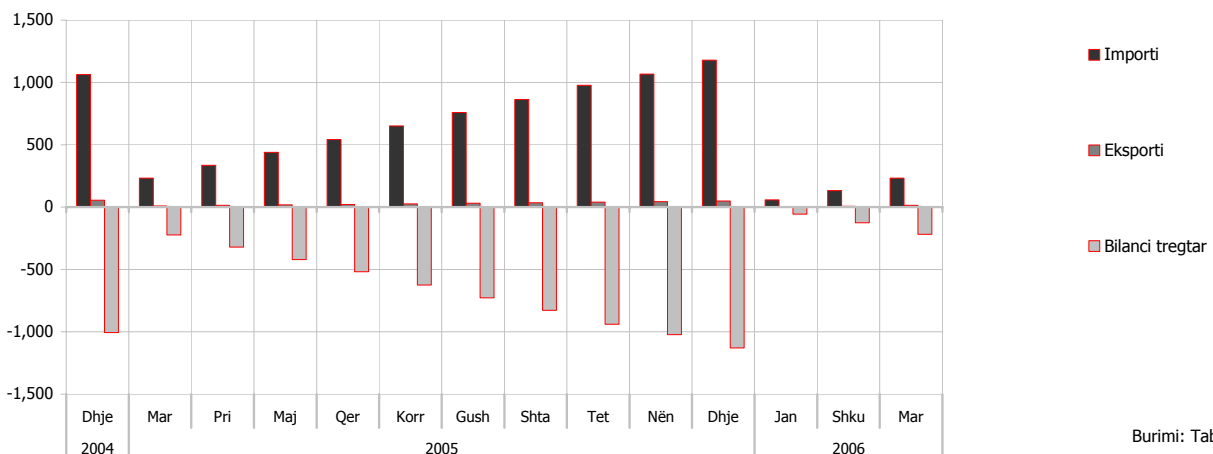
(Mesatarja e periudhës)



Burimi: Tabela 30.

21. Bilanci tregtar

(Kumulative brenda vitit kalendarik, në miliona EUR)



Burimi: Tabela 31.

3. TABELA STATISTIKORE -----27

3.1. Sektori financiar ----- 29

- Pasqyrë e korporatave financiare ----- 29
- Pasqyrë e korporatave depozituese ----- 30
- Agregatët monetarë ----- 31
- Pasqyra e BPK-s ----- 32
- Pasqyrë e korporatave të tjera depozituese ----- 33
- Pasqyrë e korporatave të tjera financiare ----- 34
- Pasqyrë e ndërmjetësuesve të tjerë financiarë ----- 35
- Pasqyrë e kompanive të sigurimeve dhe fondeve pensionale ----- 35
- Pasqyrë e kompanive të sigurimeve ----- 36
- Pasqyrë e fondeve pensionale ----- 36
- Bilanci i gjendjes së BPK-s ----- 37
- Bilanci i gjendjes së korporatave të tjera depozituese ----- 38
- Euro depozitat në KTD-t, sipas maturitetit fillestar ----- 40
- Jo-Euro depozitat në KTD-t, sipas maturitetit fillesatar ----- 41
- Kreditë e KTD-ve, sipas maturitetit fillestar ----- 42
- Kreditë e KTD-ve, sipas industrisë ----- 42
- Normat efektive të interesit të KTD-ve ----- 43
- Pasqyra e të ardhurave të KTD-ve ----- 44
- Sistemi ndërbankar i pagesave të BPK-s ----- 45
- Transferat e huaja ----- 45
- Aktiviteti i kompanive të sigurimeve ----- 45
- Aktiviteti kreditor i ndërmjetësuesve të tjerë financiarë ----- 46
- Korporatat financiare – shpërndarja gjeografike ----- 46
- Korporatat depozituese – numri i punonjësve dhe degëve ----- 47

3.2. Sektori fiskal ----- 48

- Operacionet e qeverisë ----- 48

3.3. Sektori real ----- 49

- Indeksi i çmimit të konsumit ----- 49
- Papunësia e regjistruar ----- 49

3.4. Sektori i jashtëm ----- 50

- Norma e këmbimit kundrejt valutës Euro ----- 50
- Eksporti dhe importi, sipas partnerëve tregtarë ----- 51
- Eksporti, sipas grupit të mallrave ----- 52
- Importi, sipas grupit të mallrave ----- 52

Tabela 2.

Pasqyrë e korporatave financiare

(Të dhëna kumulative, fundi i periudhës, në mijëra EUR)

Përshkrimi	2004			2005				2006
	Qer	Shta	Dhje	Mar	Qer	Shta	Dhje	Mar
Mjetet e huaja neto	692,727	712,727	639,229	657,840	638,543	664,553	682,299	744,760
Kërkesat ndaj jo-rezidentëve	720,320	750,189	691,216	713,870	701,094	749,675	748,693	816,757
Valuta	87,295	74,517	56,231	102,918	90,285	99,673	75,587	91,132
Depozita	508,346	522,539	383,820	387,261	342,921	374,830	422,622	476,844
Letrat me vlerë krahas aksioneve	115,713	141,520	236,198	217,136	261,047	268,863	242,434	242,165
Kreditë	6,115	8,298	11,652	3,240	3,462	2,994	4,715	5,688
Kapitali aksionar dhe të tjera	2,850	3,313	3,313	3,313	3,313	3,313	3,333	925
Të tjera	2	2	2	2	67	2	2	2
minus: Detyrime ndaj jo-rezidentëve	27,593	37,463	51,987	56,030	62,550	85,121	66,395	71,997
Depozita	3,273	8,840	17,862	21,188	21,297	23,410	21,466	23,057
Kapitali aksioner	23,989	28,623	34,125	34,842	41,253	61,712	44,929	48,940
Të tjera	331
Kërkesat e brendshme	26,095	69,262	205,603	211,426	278,293	281,627	351,519	322,872
Kërkesat neto ndaj qeverisë qendrore	-331,383	-326,020	-212,398	-252,272	-246,138	-256,007	-220,706	-295,324
Kërkesat ndaj qeverisë qendrore	—	—	—	—	—	—	—	—
minus: Detyrimet ndaj qeverisë qendrore	331,383	326,020	212,398	252,272	246,138	256,007	220,706	295,324
Depozita	331,383	326,020	212,398	252,272	246,138	256,007	220,706	295,324
Kërkesat ndaj sektorëve të tjerë	357,478	395,283	418,001	463,698	524,431	537,634	572,226	618,196
Kreditë	350,061	387,836	413,524	456,017	516,244	528,749	565,552	609,180
Korporata të tjera jo-financiare	285,327	311,210	329,811	367,067	404,520	405,869	439,566	481,541
Sektorë të tjerë rezidentë	64,734	76,626	83,714	88,950	111,725	122,880	125,986	127,639
Ekonomi familjare	64,734	76,626	83,714	88,950	111,725	122,880	125,986	127,639
Kërkesa të tjera	7,417	7,447	4,476	7,681	8,187	8,885	6,674	9,016
Depozitat	577,938	625,344	675,512	688,730	720,114	751,071	834,498	844,591
Depozita të transferueshme	295,522	297,290	276,057	288,288	305,722	306,020	318,938	331,470
Qeveria lokale	3,066	4,441	3,212	6,409	4,351	4,884	4,464	5,161
Fondi i sigurimit shoqëror	1,549	113	2,968	506	5,535	658	1,708	2,864
Korporata publike jo-financiare	59,523	64,262	34,605	57,001	59,188	63,750	67,565	72,985
Korporata të tjera jo-financiare	88,179	54,935	80,379	67,380	66,402	69,204	76,801	81,967
Sektorë të tjerë rezidentë	143,206	173,539	154,892	156,992	170,247	167,524	168,400	168,493
prej të cilave: Ekonomi familjare	128,130	157,702	144,149	146,802	158,920	155,495	155,525	155,439
prej të cilave: OJSHEF	13,548	14,201	9,069	8,363	9,341	9,955	10,686	10,736
Depozita të tjera	282,415	328,054	399,455	400,442	414,392	445,051	515,560	513,121
Korporata publike jo-financiare	94,846	106,166	149,297	135,230	140,766	115,682	181,326	163,512
Korporata të tjera jo-financiare	13,090	23,563	25,393	20,770	24,531	60,455	33,734	34,665
Sektorë të tjerë rezidentë	174,480	198,325	224,765	244,441	249,095	268,914	300,501	314,944
Ekonomi familjare	174,455	198,292	224,056	244,218	249,043	268,813	298,884	313,309
OJSHEF	25	34	709	224	52	52	52	52
Kreditë	5,778	5,947	2,330	2,434	2,923	3,031	3,022	3,130
Korporata të tjera jo-financiare	1,461	1,496
Ekonomi familjare	4,318	4,451	2,330	2,434	2,923	3,031	3,022	3,130
Rezerva teknike të sigurimit	21,487	25,419	23,605	28,589	30,305	31,196	30,817	32,248
Kapitali neto i ekonomive familjare në rezervat e sigurimit të jetës	—	—	—	—	—	—	—	—
Kapitali neto i ekonomive familjare në fondet pensionale	4,274	5,005	5,755	6,832	7,583	8,469	8,725	9,200
Para-pagimi i premiumeve dhe rezervat kundrejt kërkesave kumulative	17,213	20,414	17,850	21,757	22,722	22,726	22,092	23,048
Kapitali aksioner dhe të tjera	123,938	132,898	141,173	141,401	147,477	154,358	163,001	160,247
Fondet kontribuar nga zotëruarit	69,228	78,995	88,290	82,630	80,830	85,710	92,539	97,444
Fitimet e mbajtura	8,331	12,804	11,326	18,533	23,830	18,504	13,336	28,763
Rezervat e përgjithshme dhe të veçanta	22,172	14,381	10,266	14,510	14,057	14,097	13,966	15,884
Fitimi/humbja e vitit	5,268	8,088	11,710	5,348	3,889	10,339	17,571	-8,273
Grantet nga donatorët	18,938	18,629	19,581	20,381	24,871	25,708	25,590	26,429
Zëra të tjerë (neto)	-10,318	-7,619	2,213	8,112	16,017	6,525	2,480	27,416
Detyrime të tjera	30,233	32,884	36,552	40,096	52,176	42,831	42,262	63,445
minus: Mjete të tjera	40,927	37,163	35,157	34,692	39,360	39,741	43,454	39,284
plus: Përshatja e konsolidimit	376	-3,340	818	2,708	3,200	3,435	3,672	3,255

Tabela 3.

Pasqyrë e korporatave depozituese

(Të dhëna kumulative, fundi i periudhës, në mijëra EUR)

Përshkrimi	2004	2005										2006		
	Dhje	Mar	Pri	Maj	Qer	Korr	Gush	Shta	Tet	Nën	Dhje	Jan	Shku	Mar
Mjetet e huaja neto	647,867	667,015	654,302	637,099	650,091	657,606	700,734	697,146	723,073	727,633	694,997	744,004	756,741	756,841
Kërkesat ndaj jo-rezidentëve	687,027	709,526	703,009	685,294	696,309	702,836	748,570	745,319	767,253	774,949	744,338	798,058	810,338	814,433
Valuta	55,357	101,887	77,609	91,909	88,814	89,698	95,023	98,630	83,380	97,879	74,565	121,069	85,572	89,734
Depozita	383,820	387,261	367,950	329,856	342,921	339,443	373,023	374,830	413,531	407,985	422,622	428,568	473,251	476,844
Letrat me vlerë krahas aksioneve	236,195	217,136	254,101	260,929	261,047	270,452	277,544	268,863	267,964	265,482	242,434	244,065	247,121	242,165
Kreditë	11,652	3,240	3,346	2,534	3,462	3,241	2,976	2,994	2,377	3,600	4,715	4,354	4,392	5,688
Të tjera	2	2	2	67	67	2	2	2	2	2	2	2	2	2
minus: Detyrime ndaj jo-rezidentëve	39,160	42,510	48,707	48,196	46,219	45,230	47,836	48,173	44,180	47,316	49,341	54,054	53,597	57,592
Depozita	17,862	21,188	25,195	25,003	21,297	20,734	22,837	23,410	19,833	20,115	21,466	22,724	19,002	23,057
Kreditë	21,298	21,322	23,511	23,192	24,921	24,496	24,998	24,763	24,347	27,201	27,875	31,330	34,595	34,535
Kërkesat e brendshme	161,271	162,109	180,850	215,212	220,111	213,173	204,699	220,902	191,942	206,478	293,150	252,691	256,641	260,325
Kërkesat neto ndaj qeverisë qendrore	-212,398	-252,272	-252,239	-242,388	-246,138	-257,804	-264,073	-256,007	-297,300	-302,009	-220,706	-267,457	-276,388	-295,324
Kërkesat ndaj qeverisë qendrore	—	—	—	—	—	—	—	—	—	—	—	—	—	—
minus: Det. ndaj qev. qendrore	212,398	252,272	252,239	242,388	246,138	257,804	264,073	256,007	297,300	302,009	220,706	267,457	276,388	295,324
Depozita	212,398	252,272	252,239	242,388	246,138	257,804	264,073	256,007	297,300	302,009	220,706	267,457	276,388	295,324
Kërkesat ndaj sektorëve të tjerë	373,668	414,381	433,089	457,600	466,249	470,977	468,772	476,909	489,242	508,487	513,856	520,149	533,028	555,649
Kreditë	373,668	414,381	433,089	457,600	466,249	470,977	468,772	476,909	489,242	508,487	513,856	520,149	533,028	555,649
Korp. publike jo-financiare	—	—	—	—	—	—	—	—	—	—	—	—	—	—
Korp. të tjera jo-financiare	289,955	325,431	341,527	352,789	354,525	352,437	350,966	354,029	364,230	382,747	387,870	394,477	406,547	428,010
Sektorë të tjerë rezidentë	83,714	88,950	91,561	104,811	111,725	118,541	117,806	122,880	125,011	125,740	125,986	125,672	126,481	127,639
Ekonomi familjare	83,714	88,950	91,561	104,811	111,725	118,541	117,806	122,880	125,011	125,740	125,986	125,672	126,481	127,639
Detyrimet e parasë së gjerë	720,198	736,256	737,761	757,654	773,332	769,799	799,381	810,141	800,953	816,191	870,387	870,779	878,506	871,405
Depozita të përfshira në paranë e gjerë	720,198	736,256	737,761	757,654	773,332	769,799	799,381	810,141	800,953	816,191	870,387	870,779	878,506	871,405
Depozita të transferueshme	305,621	321,966	305,060	320,918	340,548	298,120	334,096	333,860	317,908	317,131	350,548	366,208	357,889	363,575
Korporata të tjera financiare	29,564	33,678	35,159	40,526	34,825	32,955	30,953	27,840	31,101	31,917	31,610	38,699	30,364	32,105
Qeveria lokale	3,212	6,409	5,027	4,725	4,351	3,763	4,405	4,884	4,739	4,052	4,464	4,361	3,902	5,161
Fondi i sigurimit shoqëror	2,968	506	1,588	1,580	5,535	3,724	4,313	658	5,512	452	1,708	5,094	2,530	2,864
Korp. publike jo-financiare	34,605	57,001	42,309	48,668	59,188	30,413	50,449	63,750	52,062	50,545	67,565	76,553	73,183	72,985
Korp. të tjera jo-financiare	80,379	67,380	58,132	62,574	66,402	67,036	83,592	69,204	66,487	67,650	76,801	81,705	76,820	81,967
Sektorë të tjerë rezidentë	154,892	156,992	162,845	162,843	170,247	160,231	160,384	167,524	158,007	162,515	168,400	159,797	171,089	168,493
prej të cilave: Ek. familj.	144,149	146,802	152,952	152,851	158,920	148,606	149,165	155,495	146,220	145,917	155,525	148,625	158,652	155,439
prej të cilave: OJSHEF	9,069	8,363	8,022	8,062	9,341	9,634	9,166	9,955	9,655	14,429	10,686	8,969	10,149	10,736
Depozita të tjera	414,577	414,290	432,701	436,736	432,784	471,679	465,285	476,281	483,045	499,060	519,839	504,570	520,617	507,830
Korporata të tjera financiare	19,109	18,732	17,990	18,023	23,079	24,393	25,245	45,310	45,230	43,779	24,252	18,115	23,202	21,742
Korp. publike jo-financiare	149,297	135,230	149,544	148,046	140,766	143,440	150,551	115,682	97,812	104,452	181,326	161,399	164,799	163,512
Korp. të tjera jo-financiare	23,282	18,664	22,900	23,815	23,390	55,750	32,453	59,656	80,230	84,084	33,054	46,394	32,058	34,073
Sektorë të tjerë rezidentë	222,889	241,663	242,267	246,852	245,549	248,095	257,035	255,633	259,774	266,745	281,207	278,662	300,558	288,503
Ekonomi familjare	222,180	241,440	242,213	246,796	245,497	248,044	256,981	255,531	259,671	266,646	279,590	277,127	299,023	286,868
OJSHEF	709	224	55	56	52	51	54	101	103	100	1,616	1,535	1,535	1,635
Depozita jashtë parasë së gjerë	3,987	4,884	5,293	4,997	4,687	6,303	10,557	14,080	15,883	18,322	19,974	22,719	25,335	27,033
Korporata të tjera jo-financiare	2,111	2,106	2,226	1,726	1,141	869	799	799	754	774	680	630	595	592
Ekonomi familjare	1,876	2,778	3,067	3,271	3,546	5,434	9,758	13,281	15,129	17,548	19,294	22,090	24,741	26,441
Kapitali aksioner dhe të tjera	86,130	86,543	87,367	81,261	86,029	83,650	84,357	87,167	88,010	89,781	94,389	95,886	100,796	89,972
Fondet kontribuar nga zotëruesit	67,678	64,645	64,723	64,723	65,845	66,042	66,042	68,225	68,225	68,225	72,406	72,406	75,906	77,506
Fitimet e mbajtura	2,712	8,811	9,887	8,040	8,340	4,648	5,170	3,664	3,843	3,941	412	14,491	14,510	12,684
Rezervat e përgjithshme dhe të veçant	5,273	8,318	8,318	7,436	7,436	7,436	7,435	7,244	7,244	7,244	7,244	6,816	7,316	8,932
Grantet nga donatorët	469	416	399	383	897	882	866	850	834	817	801	786	773	760
Fitimi/humbja e vitit	9,998	4,352	4,039	679	3,511	4,642	4,845	7,184	7,864	9,554	13,528	1,387	2,291	-9,910
Zëra të tjerë (neto)	-1,176	1,442	4,730	8,398	6,154	11,027	11,138	6,659	10,169	9,818	3,397	7,311	8,744	28,755
Detyrime të tjera	25,119	28,935	34,293	39,986	37,340	42,711	40,057	38,650	40,714	41,075	37,873	37,471	39,133	55,733
minus: Mjete të tjera	26,292	27,413	31,087	34,072	31,569	33,726	31,789	32,603	33,956	34,746	35,368	31,160	30,969	32,379
plus: Përshatjet e konsolidimit	-3	-80	1,524	2,484	383	2,042	2,869	611	3,411	3,490	892	1,001	581	5,400

Tabela 4.

Agregatët monetarë

(Të dhëna kumulative, fundi i periudhës, në mijëra EUR)

Përshkrimi	2004	2005										2006		
	Dhje	Mar	Pri	Maj	Qer	Korr	Gush	Shta	Tet	Nën	Dhje	Jan	Shku	Mar
Baza monetare	477,663	460,003	466,207	452,638	448,210	451,508	420,605	411,972	427,541	417,315	378,684	375,694	366,218	379,500
Valuta jashtë KD-ve (e)	404,764	399,112	401,075	384,646	372,442	379,444	353,330	346,039	358,695	346,926	296,167	295,807	287,565	293,723
Rezervat e KTD-ve	72,899	60,891	65,131	67,993	75,768	72,065	67,275	65,933	68,846	70,389	82,518	79,888	78,653	85,778
Agregati monetar M1	710,385	721,078	706,135	705,563	712,990	677,564	687,426	679,899	676,603	664,057	646,715	662,015	645,454	657,298
Valuta jashtë KD-ve	404,764	399,112	401,075	384,646	372,442	379,444	353,330	346,039	358,695	346,926	296,167	295,807	287,565	293,723
Depozita të transferueshme	305,621	321,966	305,060	320,918	340,548	298,120	334,096	333,860	317,908	317,131	350,548	366,208	357,889	363,575
Korporata të tjera financiare	29,564	33,678	35,159	40,526	34,825	32,955	30,953	27,840	31,101	31,917	31,610	38,699	30,364	32,105
Qeveria lokale	3,212	6,409	5,027	4,725	4,351	3,763	4,405	4,884	4,739	4,052	4,464	4,361	3,902	5,161
Fondi i sigurimit shoqëror	2,968	506	1,588	1,580	5,535	3,724	4,313	658	5,512	452	1,708	5,094	2,530	2,864
Korp. publike jo-financiare	34,605	57,001	42,309	48,668	59,188	30,413	50,449	63,750	52,062	50,545	67,565	76,553	73,183	72,985
Korp. të tjera jo-financiare	80,379	67,380	58,132	62,574	66,402	67,036	83,592	69,204	66,487	67,650	76,801	81,705	76,820	81,967
Sektorë të tjerë rezidentë	154,892	156,992	162,845	162,843	170,247	160,231	160,384	167,524	158,007	162,515	168,400	159,797	171,089	168,493
prej të cilave: Ek. familj.	144,149	146,802	152,952	152,851	158,920	148,606	149,165	155,495	146,220	145,917	155,525	148,625	158,652	155,439
prej të cilave: OJSHEF	9,069	8,363	8,022	8,062	9,341	9,634	9,166	9,955	9,655	14,429	10,686	8,969	10,149	10,736
Agregati monetar M2	1,124,962	1,135,368	1,138,837	1,142,299	1,145,774	1,149,242	1,152,711	1,156,180	1,159,648	1,163,117	1,166,554	1,166,585	1,166,071	1,165,127
Agregati monetar M1	710,385	721,078	706,135	705,563	712,990	677,564	687,426	679,899	676,603	664,057	646,715	662,015	645,454	657,298
Depozita të tjera 1/	414,577	414,290	432,701	436,736	432,784	471,679	465,285	476,281	483,045	499,060	519,839	504,570	520,617	507,830
Korporata të tjera financiare	19,109	18,732	17,990	18,023	23,079	24,393	25,245	45,310	45,230	43,779	24,252	18,115	23,202	21,742
Korp. publike jo-financiare	149,297	135,230	149,544	148,046	140,766	143,440	150,551	115,682	97,812	104,452	181,326	161,399	164,799	163,512
Korp. të tjera jo-financiare	23,282	18,664	22,900	23,815	23,390	55,750	32,453	59,656	80,230	84,084	33,054	46,394	32,058	34,073
Sektorë të tjerë rezidentë	222,889	241,663	242,267	246,852	245,549	248,095	257,035	255,633	259,774	266,745	281,207	278,662	300,558	288,503
Ekonomi familjare	222,180	241,440	242,213	246,796	245,497	248,044	256,981	255,531	259,671	266,646	279,590	277,127	299,023	286,868
OJSHEF	709	224	55	56	52	51	54	101	103	100	1,616	1,535	1,535	1,635

1/ Depozita me maturitet fillestar deri në 2 vite.

Tabela 5.

Pasqyra e BPK-s

(Të dhëna kumulative, fundi i periudhës, në mijëra EUR)

Përshkrimi	2004	2005										2006		
	Dhje	Mar	Pri	Maj	Qer	Korr	Gush	Shta	Tet	Nën	Dhje	Jan	Shku	Mar
Mjetet e huaja neto	344,505	374,833	381,701	376,007	390,085	394,347	407,985	389,070	431,904	433,053	394,293	440,713	438,885	459,668
Kërkesat ndaj jo-rezidentëve	349,684	377,329	383,856	378,670	391,924	395,347	414,580	395,330	437,152	437,276	397,399	443,619	441,327	461,491
Valuta	12,064	42,051	23,039	39,815	38,268	33,371	30,120	45,206	32,157	47,314	24,464	66,478	36,721	39,843
Depozita	213,202	196,052	211,516	189,601	204,330	202,592	215,077	190,679	245,566	230,481	213,448	217,769	245,248	267,295
Let. me vlerë krahas aksioneve	124,418	139,225	149,301	149,254	149,325	159,384	169,383	159,444	159,429	159,481	159,488	159,372	159,358	154,353
minus: Detyrimet ndaj jo-rezidentëve	5,179	2,496	2,155	2,663	1,839	1,000	6,595	6,260	5,248	4,223	3,106	2,906	2,442	1,824
Depozita	5,179	2,496	2,155	2,663	1,839	1,000	6,595	6,260	5,248	4,223	3,106	2,906	2,442	1,824
Kërkesat neto ndaj qeverisë qëndrore	-212,398	-252,262	-252,229	-242,386	-246,136	-257,802	-264,073	-256,003	-297,295	-302,004	-220,678	-267,457	-276,388	-293,688
Kërkesat ndaj qeverisë qëndrore	—	—	—	—	—	—	—	—	—	—	—	—	—	—
minus: Det. ndaj qeverisë qëndrore	212,398	252,262	252,229	242,386	246,136	257,802	264,073	256,003	297,295	302,004	220,678	267,457	276,388	293,688
Depozita	212,398	252,262	252,229	242,386	246,136	257,802	264,073	256,003	297,295	302,004	220,678	267,457	276,388	293,688
Kërkesat ndaj sektorëve të tjerë	—	—	—	—	—	—	—	—	—	—	—	—	—	—
Baza monetare	115,011	104,985	111,444	115,742	125,926	118,355	125,512	114,340	115,690	111,886	154,118	153,393	142,371	145,907
Detyrimet ndaj KTD-ve	72,899	60,891	65,131	67,993	75,768	72,065	67,275	65,933	68,846	70,389	82,518	79,888	78,653	85,778
Depozita të transferueshme	72,899	60,891	65,131	67,993	75,768	72,065	67,275	65,933	68,846	70,389	82,518	79,888	78,653	85,778
prej të cilave: Dep. rezervë	45,442	46,447	47,233	46,439	49,979	49,632	48,059	52,079	53,826	55,901	58,794	56,809	61,367	59,747
Dep. të përfshira në paranë e gjerë	42,112	44,095	46,312	47,750	50,158	46,290	58,237	48,407	46,844	41,498	71,600	73,506	63,718	60,129
Depozita të transferueshme	37,012	41,145	43,362	44,800	44,707	39,685	51,628	42,807	42,744	37,398	67,500	73,506	59,168	55,579
Korp. të tjera financiare	20,527	26,230	25,756	25,639	22,842	22,083	21,566	21,635	23,150	23,094	24,409	30,461	24,471	25,435
Qeveria lokale	1,891	1,895	1,897	1,898	1,900	1,901	1,903	1,602	1,600	1,601	1,602	1,604	1,606	1,607
Fondi i sigurimit shoqëror	2,968	506	1,588	1,580	5,535	3,724	4,313	658	5,512	452	1,708	5,094	2,530	2,864
Korp. publike jo-financiare	9,942	10,677	12,243	13,743	12,436	9,981	21,789	16,833	10,348	10,080	37,587	34,134	28,263	23,344
Korp. e tjera jo-financiare	10	8	8	8	8	5	4	4	3	3	5	10	10	10
Sektorë të tjerë rezidentë	1,675	1,828	1,871	1,931	1,986	1,992	2,054	2,074	2,131	2,168	2,188	2,203	2,287	2,319
Depozita të tjera	5,100	2,950	2,950	2,950	5,451	6,605	6,609	5,600	4,100	4,100	4,100	...	4,550	4,550
Korp. të tjera financiare	5,100	2,950	2,950	2,950	5,451	6,605	6,609	5,600	4,100	4,100	4,100	...	4,550	4,550
Depozita jashtë parasë së gjerë	—	—	—	—	—	—	—	—	—	—	—	—	—	—
Kapitali aksionar dhe të tjera	17,982	18,463	18,861	18,206	18,836	18,980	19,176	19,451	19,662	19,871	20,401	20,582	21,181	21,422
Fondet kontribuar nga zotëruarit	10,000	10,000	10,000	10,000	10,000	10,000	10,000	10,000	10,000	10,000	10,000	10,000	10,000	10,000
Fitimet e mbajtura	3,045	534	948	1,192	1,308	1,468	1,679	1,971	2,197	2,423	2,970	638	751	1,005
Rezervat e përgjithshme dhe të veçanta	4,468	7,513	7,513	6,630	6,630	6,630	6,630	6,630	6,630	6,630	6,630	9,158	9,658	9,658
Grantet nga donatorët	469	416	399	383	897	882	866	850	834	817	801	786	773	760
Zëra të tjerë (neto)	-885	-877	-832	-328	-813	-790	-775	-724	-743	-709	-904	-720	-1,054	-1,350
Detyrime të tjera	98	25	30	536	536	516	381	391	387	393	530	368	37	27
minus: Mjete të tjera	983	902	861	863	1,349	1,306	1,156	1,116	1,130	1,103	1,434	1,088	1,092	1,377

Tabela 6.

Pasqyrë e korporatave të tjera deponituese

(Të dhëna kumulative, fundi i periudhës, në mijëra EUR)

Përshkrimi	2004		2005									2006		
	Dhje	Mar	Pri	Maj	Qer	Korr	Gush	Shta	Tet	Nën	Dhje	Jan	Shku	Mar
Mjetet e huaja neto	303,361	292,182	272,601	261,092	260,006	263,259	292,749	308,076	291,169	294,580	300,704	303,291	317,855	297,173
Kërkesat ndaj jo-rezidentëve	337,343	332,197	319,152	306,625	304,386	307,489	333,990	349,989	330,101	337,673	346,938	354,439	369,011	352,941
Valuta	43,293	59,836	54,570	52,094	50,545	56,327	64,903	53,424	51,223	50,565	50,101	54,591	48,851	49,890
Depozita	170,618	191,208	156,435	140,255	138,591	136,851	157,947	184,151	167,965	177,504	209,174	210,799	228,003	209,549
Letrat me vlerë krahas aksioneve	111,778	77,910	104,799	111,675	111,721	111,068	108,161	109,419	108,534	106,002	82,946	84,693	87,763	87,812
Kreditë	11,652	3,240	3,346	2,534	3,462	3,241	2,976	2,994	2,377	3,600	4,715	4,354	4,392	5,688
Të tjera	2	2	2	67	67	2	2	2	2	2	2	2	2	2
minus: Detyrimet ndaj jo-rezidentëve	33,982	40,015	46,552	45,533	44,380	44,230	41,241	41,913	38,932	43,093	46,234	51,148	51,155	55,768
Depozita	12,683	18,692	23,040	22,340	19,458	19,734	16,243	17,149	14,585	15,892	18,360	19,818	16,560	21,233
Kreditë	21,298	21,322	23,511	23,192	24,921	24,496	24,998	24,763	24,347	27,201	27,875	31,330	34,595	34,535
Kërkesat ndaj BPK-s	73,000	60,944	64,060	66,010	75,736	70,524	65,779	66,729	68,443	69,368	81,637	79,397	78,604	80,930
Depozitat	73,000	60,944	64,060	66,010	75,736	70,524	65,779	66,729	68,443	69,368	81,637	79,397	78,604	80,930
Kërkesat neto ndaj qeverisë qëndrore	—	-11	-10	-2	-2	-2	-1	-5	-4	-4	-28	-1,636
Kërkesat ndaj sektorëve të tjerë	373,668	414,381	433,089	457,600	466,249	470,977	468,772	476,909	489,242	508,487	513,856	520,149	533,028	555,649
Kreditë	373,668	414,381	433,089	457,600	466,249	470,977	468,772	476,909	489,242	508,487	513,856	520,149	533,028	555,649
Korp. të tjera jo-financiare	289,955	325,431	341,527	352,789	354,525	352,437	350,966	354,029	364,230	382,747	387,870	394,477	406,547	428,010
Sektorë të tjerë rezidentë	83,714	88,950	91,561	104,811	111,725	118,541	117,806	122,880	125,011	125,740	125,986	125,672	126,481	127,639
###	83,714	88,950	91,561	104,811	111,725	118,541	117,806	122,880	125,011	125,740	125,986	125,672	126,481	127,639
Depozitat përfshirë në parane e gjerë	678,086	692,161	691,449	709,904	723,174	723,509	741,144	761,734	754,110	774,693	798,787	797,273	814,789	811,276
Depozita të transferueshme	268,609	280,821	261,697	276,118	295,841	258,435	282,468	291,054	275,164	279,734	283,048	292,702	298,721	307,996
Korporata të tjera financiare	9,037	7,448	9,403	14,888	11,983	10,871	9,387	6,205	7,951	8,823	7,202	8,239	5,893	6,670
Qeveria lokale	1,321	4,514	3,130	2,827	2,451	1,861	2,502	3,281	3,140	2,451	2,861	2,756	2,297	3,553
Korp. publike jo-financiare	24,663	46,324	30,065	34,925	46,752	20,432	28,660	46,917	41,714	40,465	29,978	42,419	44,920	49,641
Korp. të tjera jo-financiare	80,369	67,371	58,124	62,566	66,393	67,031	83,588	69,200	66,484	67,648	76,796	81,695	76,810	81,957
Sektorë të tjerë rezidentë	153,218	155,164	160,975	160,912	168,261	158,239	158,331	165,450	155,875	160,347	166,212	157,594	168,802	166,174
Ekonomi familjare	144,149	146,802	152,952	152,851	158,920	148,606	149,165	155,495	146,220	145,917	155,525	148,625	158,652	155,439
OJSHEF	9,069	8,363	8,022	8,062	9,341	9,634	9,166	9,955	9,655	14,429	10,686	8,969	10,149	10,736
Depozita të tjera	409,477	411,340	429,751	433,786	427,333	465,074	458,676	470,681	478,945	494,960	515,739	504,570	516,067	503,280
Korporata të tjera financiare	14,009	15,782	15,040	15,073	17,628	17,788	18,636	39,710	41,130	39,679	20,152	18,115	18,652	17,192
Korporata publike jo-financiare	149,297	135,230	149,544	148,046	140,766	143,440	150,551	115,682	97,812	104,452	181,326	161,399	164,799	163,512
Korporata të tjera jo-financiare	23,282	18,664	22,900	23,815	23,390	55,750	32,453	59,656	80,230	84,084	33,054	46,394	32,058	34,073
Sektorë të tjerë rezidentë	222,889	241,663	242,267	246,852	245,549	248,095	257,035	255,633	259,774	266,745	281,207	278,662	300,558	288,503
Ekonomi familjare	222,180	241,440	242,213	246,796	245,497	248,044	256,981	255,531	259,671	266,646	279,590	277,127	299,023	286,868
OJSHEF	709	224	55	56	52	51	54	101	103	100	1,616	1,535	1,535	1,635
Depozitat jashtë parasë së gjerë	3,987	4,884	5,293	4,997	4,687	6,303	10,557	14,080	15,883	18,322	19,974	22,719	25,335	27,033
Korporata të tjera jo-financiare	2,111	2,106	2,226	1,726	1,141	869	799	799	754	774	680	630	595	592
Ekonomi familjare	1,876	2,778	3,067	3,271	3,546	5,434	9,758	13,281	15,129	17,548	19,294	22,090	24,741	26,441
Kapitali aksioner dhe të tjera	68,148	68,080	68,506	63,055	67,193	64,670	65,182	67,715	68,348	69,910	73,988	75,304	79,614	68,550
Fondet kontribuar nga zotëruesit	57,678	54,645	54,723	54,723	55,845	56,042	56,042	58,225	58,225	58,225	62,406	62,406	65,906	67,506
Fitimet e mbajtura	-333	8,277	8,939	6,848	7,032	3,181	3,491	1,693	1,646	1,518	-2,558	13,852	13,759	11,679
Rez. e përgjithshme dhe të veçanta	805	805	805	805	805	805	804	613	613	613	613	-2,342	-2,342	-726
Fitimi/humbja e vitit	9,998	4,352	4,039	679	3,511	4,642	4,845	7,184	7,864	9,554	13,528	1,387	2,291	-9,910
Zëra të tjerë (neto)	-190	2,372	4,491	6,742	6,936	10,276	10,416	8,179	10,509	9,506	3,420	7,540	9,750	25,257
Detyrime të tjera	25,021	28,910	34,264	39,451	36,804	42,195	39,676	38,259	40,327	40,681	37,344	37,103	39,095	55,706
minus: Mjete të tjera	25,309	26,511	30,225	33,209	30,220	32,420	30,633	31,487	32,826	33,644	33,934	30,072	29,878	31,001
plus: Përshatja e konsolidimit	98	-27	453	500	351	501	1,373	1,407	3,008	2,469	11	510	532	553

Tabela 7.

Pasqyrë e korporatave të tjera financiare

(Të dhëna kumulative, fundi i periudhës, në mijëra EUR)

Pershkrimi	2004			2005			2006	
	Qer	Shta	Dhje	Mar	Qer	Shta	Dhje	Mar
Mjetet e huaja neto	-8,333	-12,473	-8,637	-9,176	-11,548	-32,593	-12,699	-12,080
Kërkesat ndaj jo-rezidentëve	3,911	4,198	4,190	4,344	4,784	4,356	4,355	2,324
Valuta	1,061	885	874	1,031	1,471	1,043	1,022	1,399
Letrat me vlerë krahas aksioneve	—	—	3
Kapitali aksioner dhe të tjera	2,850	3,313	3,313	3,313	3,313	3,313	3,333	925
minus : Detyrime ndaj jo-rezidentëve	12,243	16,672	12,827	13,519	16,332	36,948	17,054	14,405
Kreditë	12,243	16,672	12,827	13,519	16,332	36,948	17,054	14,405
Kërkesat ndaj korporatave depozituese	38,445	48,484	47,852	49,622	55,088	70,326	53,083	55,993
BPK	26,112	25,476	27,727	29,180	28,293	27,235	28,509	29,985
Depozita të transferueshme	25,112	19,840	20,527	26,230	22,842	21,635	24,409	25,435
Depozita të tjera	1,000	5,636	7,200	2,950	5,451	5,600	4,100	4,550
Korporata të tjera depozituese	12,332	23,007	20,125	20,442	26,794	43,091	24,574	26,008
Depozita të transferueshme	2,433	8,391	8,446	7,411	11,917	6,131	7,172	8,143
Depozita të tjera	9,899	14,617	11,679	13,032	14,878	36,960	17,402	17,865
Kërkesat neto ndaj qeverisë qendrore	—	—	—	—	—	—	—	—
Kërkesat ndaj sektorëve të tjerë	43,794	45,189	44,332	49,317	58,182	60,725	58,370	62,547
Kreditë	36,377	37,742	39,856	41,636	49,995	51,840	51,696	53,531
Korporata të tjera jo-financiare	36,377	37,742	39,856	41,636	49,995	51,840	51,696	53,531
Kërkesa të tjera	7,417	7,447	4,476	7,681	8,187	8,885	6,674	9,016
Depozitat	—	—	—	—	—	—	—	—
Kreditë	2,127	2,207	2,330	2,434	2,923	3,031	3,022	3,130
Sektorë të tjerë rezidentë	2,127	2,207	2,330	2,434	2,923	3,031	3,022	3,130
Ekonomi familjare	2,127	2,207	2,330	2,434	2,923	3,031	3,022	3,130
Rezervat teknike të sigurimit	21,487	25,419	23,605	28,589	30,305	31,196	30,817	32,248
Kapitali neto i ekonomive familjare në rezervat e sigurimit të jetës	—	—	—	—	—	—	—	—
Kapitali neto i ekonomive familjare në fondet pensionale	4,274	5,005	5,755	6,832	7,583	8,469	8,725	9,200
Para-pagimi i premieve dhe rezervat kundrejt kërkesave kumulative	17,213	20,414	17,850	21,757	22,722	22,726	22,092	23,048
Kapitali aksioner dhe të tjera	49,141	52,350	55,043	54,858	61,449	67,191	68,612	70,275
Fondet kontribuar nga zotëruesit	12,423	12,485	20,612	17,985	14,985	17,485	20,133	19,938
Fitimet e mbajtura	8,577	11,108	8,614	9,722	15,491	14,840	12,924	16,079
Rezervat e përgjithshme dhe të veçanta	9,014	9,107	4,993	6,191	6,622	6,853	6,722	6,952
Fitimit/Humbja e vitit	1,683	1,551	1,712	995	378	3,155	4,043	1,636
Grantet nga donatorët	17,443	18,098	19,112	19,965	23,973	24,858	24,789	25,669
Zëra të tjerë (neto)	1,151	1,224	2,568	3,882	7,045	-2,958	-3,697	807
Detyrime të tjera	8,414	11,161	11,433	11,161	14,836	4,180	4,388	7,712
minus: Mjete të tjera	7,263	9,937	8,865	7,279	7,791	7,138	8,086	6,905
plus: Përshtatja e konsolidimit

Tabela 8.

Pasqyrë e ndërmjetësuesve të tjerë financiarë

(Të dhëna kumulative, fundi i periudhës, në mijëra EUR)

Përshkrimi	2004			2005			2006	
	Qer	Shta	Dhje	Mar	Qer	Shta	Dhje	Mar
Mjetet e huaja neto	-11,665	-16,071	-12,193	-12,857	-15,536	-36,124	-16,231	-13,553
Kërkesat ndaj jo-rezidentëve	579	600	634	662	795	825	822	852
Valuta	579	600	634	662	795	825	822	852
minus: Detyrimet ndaj jo-rezidentëve	12,243	16,672	12,827	13,519	16,332	36,948	17,054	14,405
Kreditë	12,243	16,672	12,827	13,519	16,332	36,948	17,054	14,405
Kërkesat ndaj korporatave depozituese	6,259	10,462	6,269	6,669	8,106	28,419	8,549	5,597
BPK	3,659	2,762	2,769	2,776	2,783	2,790	2,798	2,806
Depozita të transferueshme	3,659	2,762	2,769	2,776	2,783	2,790	2,798	2,806
Korporata të tjera depozituese	2,600	7,700	3,500	3,893	5,323	25,629	5,751	2,791
Depozita të transferueshme	700	3,400	2,500	2,043	2,565	2,922	3,693	2,791
Depozita të tjera	1,900	4,300	1,000	1,850	2,758	22,707	2,058	...
Kërkesat neto ndaj qeverisë qëndrore	—	—	—	—	—	—	—	—
Kërkesat ndaj sektorëve të tjerë	36,377	37,742	39,856	41,636	49,995	51,840	51,696	53,531
Kreditë bruto	36,377	37,742	39,856	41,636	49,995	51,840	51,696	53,531
Korporata të tjera jo-financiare	36,377	37,742	39,856	41,636	49,995	51,840	51,696	53,531
Kreditë	2,127	2,207	2,330	2,434	2,923	3,031	3,022	3,130
Kapitali aksioner dhe të tjera	29,211	30,307	32,004	33,434	40,146	41,627	41,512	42,985
Fondet kontribuar nga zotëruesit	—	—	—	—	—	—	—	—
Fitimet e mbajtura	7,210	7,480	7,899	8,252	9,909	10,275	10,246	10,610
Rezervat e përgjithshme dhe të veçanta	4,557	4,728	4,993	5,216	6,263	6,495	6,477	6,706
Grantet nga donatorët	17,443	18,098	19,112	19,965	23,973	24,858	24,789	25,669
Zëra të tjerë (neto)	-367	-380	-402	-420	-504	-522	-521	-539
Detyrime të tjera	1,625	1,686	1,781	1,860	2,234	2,316	2,310	2,392
minus: Mjete të tjera	1,992	2,066	2,182	2,280	2,737	2,838	2,830	2,931
plus: Përshtatja e konsolidimit

Tabela 9.

Pasqyrë e kompanive të sigurimeve dhe fondeve pensionale

(Të dhëna kumulative, fundi i periudhës, në mijëra EUR)

Përshkrimi	2004			2005			2006	
	Qer	Shta	Dhje	Mar	Qer	Shta	Dhje	Mar
Mjetet e huaja neto	3,332	3,598	3,555	3,682	3,989	3,531	3,533	1,473
Kërkesat ndaj jo-rezidentëve	3,332	3,598	3,555	3,682	3,989	3,531	3,533	1,473
Valuta	482	285	239	369	676	218	200	547
Kapitali aksioner dhe të tjera	2,850	3,313	3,313	3,313	3,313	3,313	3,333	925
Kërkesat ndaj korporatave depozituese	32,186	38,022	41,582	42,953	46,981	41,907	44,534	50,395
BPK	22,454	22,714	24,957	26,403	25,510	24,445	25,711	27,178
Depozita të transferueshme	21,454	17,078	17,757	23,453	20,059	18,845	21,611	22,628
Depozita të tjera	1,000	5,636	7,200	2,950	5,451	5,600	4,100	4,550
Korporata të tjera depozituese	9,732	15,307	16,625	16,549	21,471	17,462	18,823	23,217
Depozita të transferueshme	1,733	4,991	5,946	5,368	9,352	3,209	3,479	5,352
Depozita të tjera	7,999	10,317	10,679	11,182	12,120	14,253	15,344	17,865
Kërkesat neto ndaj qeverisë qëndrore	—	—	—	—	—	—	—	—
Kërkesat ndaj sektorëve të tjerë	7,417	7,447	4,476	7,681	8,187	8,885	6,674	9,016
Kërkesa të tjera	7,417	7,447	4,476	7,681	8,187	8,885	6,674	9,016
Rezervat teknike të sigurimit	21,487	25,419	23,605	28,589	30,305	31,196	30,817	32,248
Kapitali neto i ekonomive familjare në rezervat e sigurimit të jetës	—	—	—	—	—	—	—	—
Kapitali neto i ekonomive familjare në fondet pensionale	4,274	5,005	5,755	6,832	7,583	8,469	8,725	9,200
Para-pagimi i premiumeve dhe rezervat kundrejt kërkesave kumulative	17,213	20,414	17,850	21,757	22,722	22,726	22,092	23,048
Kapitali aksioner dhe të tjera	19,930	22,043	23,039	21,425	21,303	25,564	27,100	27,290
Fondet kontribuar nga zotëruesit	12,423	12,485	20,612	17,985	14,985	17,485	20,133	19,938
Fitimet e mbajtura	1,367	3,628	715	1,470	5,582	4,566	2,678	5,469
Rezervat e përgjithshme dhe të veçanta	4,457	4,379	...	975	358	358	246	246
Fitimi/humbja e vitit	1,683	1,551	1,712	995	378	3,155	4,043	1,636
Zëra të tjerë (neto)	1,518	1,604	2,970	4,302	7,549	-2,435	-3,176	1,346
Detyrime të tjera	6,789	9,475	9,652	9,301	12,603	1,864	2,079	5,320
minus: Mjete të tjera	5,271	7,871	6,683	4,999	5,053	4,300	5,255	3,974
plus: Përshtatja e konsolidimit

Tabela 10.

Pasqyrë e kompanive të sigurimeve

(Të dhëna kumulative, fundi i periudhës, në mijëra EUR)

Përshkrimi	2004			2005			2006	
	Qer	Shta	Dhje	Mar	Qer	Shta	Dhje	Mar
Mjetet e huaja neto	3,332	3,598	3,555	3,682	3,989	3,531	3,533	1,473
Kërkesat ndaj jo-rezidentëve	3,332	3,598	3,555	3,682	3,989	3,531	3,533	1,473
Valuta	482	285	239	369	676	218	200	547
Letrat me vlerë krahas aksioneve	—	—	—	—	—	—	—	—
Kapitali aksioner dhe të tjera	2,850	3,313	3,313	3,313	3,313	3,313	3,333	925
Kërkesat ndaj korporatave depozituese	27,912	33,017	35,827	36,121	39,398	33,438	35,809	41,195
BPK	18,720	18,144	19,625	19,997	18,355	16,408	17,422	18,416
Depozita të transferueshme	17,720	14,608	14,525	19,997	15,854	14,908	17,422	18,416
Depozita të tjera	1,000	3,536	5,100	...	2,501	1,500
Korporata të tjera depozituese	9,192	14,872	16,202	16,124	21,043	17,030	18,387	22,779
Depozita të transferueshme	1,193	4,556	5,946	5,368	9,352	3,209	3,479	4,914
Depozita të tjera	7,999	10,317	10,256	10,756	11,691	13,821	14,909	17,865
Kërkesat ndaj sektorëve të tjerë	7,417	7,447	4,476	7,681	8,187	8,885	6,674	9,016
Kërkesa të tjera	7,417	7,447	4,476	7,681	8,187	8,885	6,674	9,016
Rezervat teknike të sigurimit	17,213	20,414	17,850	21,757	22,722	22,726	22,092	23,048
Kapitali neto i ekonomive familjare në rezervat e sigurimit të jetës	—	—	—	—	—	—	—	—
Para-pagimi i premiumeve dhe rezervat kundrejt kërkesave kumulative	17,213	20,414	17,850	21,757	22,722	22,726	22,092	23,048
Kapitali aksioner dhe të tjera	19,930	22,043	23,039	21,425	21,303	25,564	27,100	27,290
Fondet kontribuar nga zotëruesit	12,423	12,485	20,612	17,985	14,985	17,485	20,133	19,938
Fitimet e mbajtura	1,367	3,628	715	1,470	5,582	4,566	2,678	5,469
Rezervat e përgjithshme dhe të veçanta	4,457	4,379	...	975	358	358	246	246
Fitimi/humbja neto e vitit	1,683	1,551	1,712	995	378	3,155	4,043	1,636
Zëra të tjerë (neto)	1,518	1,604	2,970	4,302	7,549	-2,435	-3,176	1,347
Detyrime të tjera	6,789	9,475	9,652	9,301	12,603	1,864	2,079	5,320
minus: Mjete të tjera	5,271	7,871	6,683	4,999	5,053	4,300	5,255	3,974
plus: Përshtatja e konsolidimit

Tabela 11.

Pasqyrë e fondeve pensionale

(Të dhëna kumulative, fundi i periudhës, në mijëra EUR)

Përshkrimi	2004			2005			2006	
	Qer	Shta	Dhje	Mar	Qer	Shta	Dhje	Mar
Mjetet e huaja neto	—	—	—	—	—	—	—	—
Kërkesat ndaj korporatave depozituese	4,274	5,005	5,755	6,832	7,583	8,469	8,725	9,200
BPK	3,734	4,570	5,332	6,406	7,155	8,037	8,289	8,762
Depozita të transferueshme	3,734	2,470	3,232	3,456	4,205	3,937	4,189	4,212
Depozita të tjera	...	2,100	2,100	2,950	2,950	4,100	4,100	4,550
Korporata të tjera depozituese	540	435	423	426	429	432	436	438
Depozita të transferueshme	540	435	438
Depozita të tjera	423	426	429	432	436	...
Rezervat teknike të sigurimit	4,274	5,005	5,755	6,832	7,583	8,469	8,725	9,200
Kapitali neto i ekonomive familjare në rezervat e sigurimit të jetës	—	—	—	—	—	—	—	—
Kapitali neto i ekonomive familjare në fondet pensionale	4,274	5,005	5,755	6,832	7,583	8,469	8,725	9,200

Tabela 12.

Bilanci i gjendjes së BPK-s

(Të dhëna kumulative, fundi i periudhës, në mijëra EUR)

Përshkrimi	2004		2005									2006		
	Dhje	Mar	Pri	Maj	Qer	Korr	Gush	Shta	Tet	Nën	Dhje	Jan	Shku	Mar
MJETET														
Valuta dhe depozitat	225,266	238,103	234,555	229,416	242,598	235,963	245,197	235,886	277,723	277,795	237,912	284,247	281,969	307,138
Valuta (Para të gatshme)	12,064	42,051	23,039	39,815	38,268	33,371	30,120	45,206	32,157	47,314	24,464	66,478	36,721	39,843
Në valutën Euro	12,064	42,051	23,039	39,815	38,268	33,371	30,120	45,206	32,157	47,314	24,464	66,478	36,721	39,814
Depozita në Euro (jashtë)	213,202	196,052	211,516	189,601	204,330	202,592	215,077	190,679	245,566	230,481	213,448	217,769	245,248	267,295
Depozita të transferueshme	8,929	10,819	25,455	463	10,651	12,812	20,225	22,714	23,428	22,291	22,965	9,178	12,992	18,172
Depozita të tjera	204,273	185,233	186,060	189,138	193,679	189,780	194,851	167,965	222,137	208,190	190,483	208,591	232,256	249,123
Letrat me vlerë krahas aksioneve	124,418	139,225	149,301	149,254	149,325	159,384	169,383	159,444	159,429	159,481	159,488	159,372	159,358	154,353
Jo-rezidentët	124,418	139,225	149,301	149,254	149,325	159,384	169,383	159,444	159,429	159,481	159,488	159,372	159,358	154,353
Llogari të tjera të arkëtueshme	318	191	180	179	684	656	668	636	630	634	940	624	656	951
Mjete jo-financiare	665	710	681	684	665	649	488	479	500	468	494	464	436	426
MJETE GJITHSEJ	350,668	378,230	384,718	379,533	393,273	396,653	415,736	396,446	438,282	438,379	398,833	444,707	442,419	462,869
DETYRIMET														
Depozita të transferueshme	327,488	356,793	362,878	357,842	368,450	370,552	389,570	371,003	414,133	414,014	373,802	423,757	416,650	436,869
Në valutën Euro	327,488	356,793	362,878	357,842	368,450	370,552	389,570	371,003	414,133	414,014	373,802	423,757	416,650	436,841
Korporata të tjera depozituese	72,899	60,891	65,131	67,993	75,768	72,065	67,275	65,933	68,846	70,389	82,518	79,888	78,653	85,778
Korporata të tjera financiare	20,527	26,230	25,756	25,639	22,842	22,083	21,566	21,635	23,150	23,094	24,409	30,461	24,471	25,435
Kompanitë e sigurimeve	14,525	19,997	19,329	18,983	15,854	15,775	14,980	14,908	16,277	16,234	17,422	19,194	17,599	18,416
Fondet pensionale	3,232	3,456	3,648	3,874	4,204	3,523	3,798	3,937	4,080	4,064	4,189	8,466	4,069	4,212
Ndërmjetësues të tjerë fin.	2,769	2,776	2,779	2,781	2,783	2,786	2,788	2,790	2,793	2,795	2,798	2,801	2,803	2,806
Qeveria qendrore	212,398	252,262	252,229	242,386	246,136	257,802	264,073	256,003	297,295	302,004	220,678	267,457	276,388	293,660
prej të cilave: AKM	32,750	43,309	45,572	45,848	51,048	53,484	65,778	77,574	99,471	107,598	113,132	121,782	135,681	164,810
Fondi i sigurimit shoqëror	2,968	506	1,588	1,580	5,535	3,724	4,313	658	5,512	452	1,708	5,094	2,530	2,864
Qeveria lokale	1,891	1,895	1,897	1,898	1,900	1,901	1,903	1,602	1,600	1,601	1,602	1,604	1,606	1,607
UNMIK-u	5,179	2,496	2,155	2,663	1,839	1,000	6,595	6,260	5,248	4,223	3,106	2,906	2,442	1,824
Korporata publike jo-financiare	9,942	10,677	12,243	13,743	12,436	9,981	21,789	16,833	10,348	10,080	37,587	34,134	28,263	23,344
Korporata të tjera jo-financiare	10	8	8	8	8	5	4	4	3	3	5	10	10	10
Sektorë të tjerë rezidentë	1,675	1,828	1,871	1,931	1,986	1,992	2,054	2,074	2,131	2,168	2,188	2,203	2,287	2,319
Depozita të tjera	5,100	2,950	2,950	2,950	5,451	6,605	6,609	5,600	4,100	4,100	4,100	...	4,550	4,550
Në valutën Euro	5,100	2,950	2,950	2,950	5,451	6,605	6,609	5,600	4,100	4,100	4,100	...	4,550	4,550
Korporata të tjera financiare	5,100	2,950	2,950	2,950	5,451	6,605	6,609	5,600	4,100	4,100	4,100	...	4,550	4,550
Llogari të tjera të pagueshme	98	25	30	536	536	516	381	391	387	393	530	368	37	27
Kapitali aksioner dhe të tjera	17,982	18,463	18,861	18,206	18,836	18,980	19,176	19,451	19,662	19,871	20,401	20,582	21,181	21,422
Fondet kontribuar nga zotëruesit	10,000	10,000	10,000	10,000	10,000	10,000	10,000	10,000	10,000	10,000	10,000	10,000	10,000	10,000
Fitimet e mbajtura	3,045	534	948	1,192	1,308	1,468	1,679	1,971	2,197	2,423	2,970	638	751	1,005
Rez. e përgjithshme dhe të veçanta	4,468	7,513	7,513	6,630	6,630	6,630	6,630	6,630	6,630	6,630	6,630	9,158	9,658	9,658
Grantet nga donatorët	469	416	399	383	897	882	866	850	834	817	801	786	773	760
DETYRIME GJITHSEJ	350,668	378,230	384,718	379,533	393,273	396,653	415,736	396,446	438,282	438,379	398,833	444,707	442,419	462,869

Tabela 13.

Bilanci i gjendjes së korporatave të tjera deponituese - Mjetet

(Të dhëna kumulative, fundi i periudhës, në mijëra EUR)

Përshkrimi	2004	2005										2006		
	Dhje	Mar	Pri	Maj	Qer	Korr	Gush	Shta	Tet	Nën	Dhje	Jan	Shku	Mar
Paratë e gatshme dhe bilancet e BPK-s	116,293	120,781	118,630	118,103	126,282	126,851	130,682	120,153	119,667	119,933	131,738	133,988	127,455	130,821
Paratë e gatshme	43,293	59,836	54,570	52,094	50,545	56,327	64,903	53,424	51,223	50,565	50,101	54,591	48,851	49,890
Në valutën Euro	36,980	53,742	48,893	45,058	44,346	48,688	57,569	47,188	44,375	44,580	43,312	49,749	42,622	42,984
Në valutat jo-Euro	6,313	6,095	5,677	7,036	6,199	7,639	7,335	6,236	6,848	5,985	6,790	4,842	6,229	6,906
Bilanci me BPK-n	73,000	60,944	64,060	66,010	75,736	70,524	65,779	66,729	68,443	69,368	81,637	79,397	78,604	80,930
Rezervat dhe llogaritë rrjedhëse	73,000	60,944	64,060	66,010	75,736	70,524	65,779	66,729	68,443	69,368	81,637	79,397	78,604	80,930
Bilanci me bankat komerciale	185,849	198,188	163,498	146,436	144,958	142,603	165,452	191,785	175,368	186,171	221,936	222,692	240,932	223,300
Në valutën Euro	169,064	180,139	145,393	126,881	123,290	121,977	143,036	169,558	155,451	162,032	200,971	199,913	214,766	192,571
Llogaritë rrjedhëse	2,079	109	87	16	32	34	28	140	27	67	2,539	2,031	2,027	1,553
Depozitat a afatizuar	1,500	3,630	3,631	3,630	2,874	2,477	4,500	4,500	5,000	5,000	5,508	5,508	6,510	6,510
Jo-rezidentët	165,485	176,400	141,675	123,234	120,384	119,466	138,507	164,917	150,424	156,965	192,924	192,374	206,229	184,508
Në valutat jo-Euro	16,785	18,049	18,106	19,555	21,668	20,626	22,416	22,227	19,918	24,139	20,965	22,779	26,166	30,729
Llogaritë rrjedhëse
Jo-rezidentët	16,785	18,049	18,106	19,555	21,668	20,626	22,416	22,227	19,918	24,139	20,965	22,779	26,166	30,729
Letrat me vlerë	111,778	77,910	104,799	111,675	111,721	111,068	108,161	109,419	108,534	106,002	82,946	84,693	87,763	87,812
Në valutën Euro	111,778	77,910	104,799	111,675	111,721	111,068	108,161	109,419	108,534	106,002	82,946	84,693	87,763	87,812
Portofoli i investimeve	31,173
Jo-rezidentët	31,173
Portofoli tregtar	80,605	77,910	104,799	111,675	111,721	111,068	108,161	109,419	108,534	106,002	82,946	84,693	87,763	87,812
Jo-rezidentët	80,605	77,910	104,799	111,675	111,721	111,068	108,161	109,419	108,534	106,002	82,946	84,693	87,763	87,812
Kreditë bruto dhe të ngjashme	373,668	414,381	433,089	457,600	466,249	470,977	468,772	476,909	489,242	508,487	513,856	520,149	533,028	555,649
Në valutën Euro	373,668	414,381	433,089	457,600	466,249	470,977	468,772	476,909	489,242	508,487	513,856	520,149	533,028	555,649
Korporata të tjera jo-financiare	289,955	325,431	341,527	352,789	354,525	352,437	350,966	354,029	364,230	382,747	387,870	394,477	406,547	428,010
Ekonomi familjare	83,714	88,950	91,561	104,811	111,725	118,541	117,806	122,880	125,011	125,740	125,986	125,672	126,481	127,639
Mjete fikse	15,056	15,374	16,737	16,740	16,753	17,000	16,837	17,436	17,024	17,121	16,933	16,711	17,091	17,260
Mjete të tjera	10,255	11,140	13,490	16,535	13,533	15,423	13,798	14,052	15,804	16,525	17,003	13,363	12,788	13,744
MJETE GJITHSEJ	812,899	837,773	850,244	867,089	879,497	883,922	903,702	929,754	925,639	954,238	984,412	991,596	1,019,057	1,028,585

Shënim: Të dhënat për një bankë komerciale (BKP) janë të datës Janar 2006.

Tabela 14.

Bilanci i gjendjes së korporatave të tjera deponituese - Detyrimet

(Të dhëna kumulative, fundi i periudhës, në mijëra EUR)

Përshkrimi	2004	2005										2006		
	Dhje	Mar	Pri	Maj	Qer	Korr	Gush	Shta	Tet	Nën	Dhje	Jan	Shku	Mar
Bilanci me bankat komerciale	14,275	19,068	20,640	19,550	18,684	16,539	18,376	19,036	18,625	21,079	23,034	27,061	31,636	35,421
prej të cilave: Në valutën Euro	14,274	19,067	20,639	19,550	18,684	16,539	18,010	19,028	18,617	21,076	23,031	27,058	31,634	31,266
Llogaritë rrjedhëse	2,175	2,212	2,669	517	383	535	1,034	1,539	527	532	1,054	1,046	3,066	1,114
Depozitat e afatizuara	1,500	1,500	1,500	3,630	2,873	2,477	4,500	4,500	7,500	7,000	7,000	7,000	6,000	7,500
Jo-rezidentët	10,599	15,356	16,470	15,403	15,427	13,527	12,475	12,989	10,590	13,544	14,977	19,012	22,568	22,653
Detyrimet ndaj klientëve	696,138	714,670	719,789	737,988	749,771	753,473	773,422	797,698	791,294	815,569	843,048	845,129	861,712	861,908
Depozitat	694,739	709,711	712,641	731,159	742,213	746,340	765,787	790,298	784,310	808,551	836,657	839,282	856,103	856,360
Depozita të transferueshme	278,697	290,345	273,503	286,514	306,387	270,883	292,345	300,975	285,348	291,057	296,607	307,358	309,823	320,171
Në valutën Euro	264,895	276,358	260,510	272,648	291,408	255,618	278,222	285,688	273,531	276,722	282,510	293,318	295,910	304,559
Qeveria qendrore	0	11	10	2	2	2	1	5	4	4	4	28	...	336
Qeveria lokale	1,321	4,514	3,130	2,827	2,451	1,861	2,502	3,281	3,140	2,451	2,861	2,756	2,297	3,553
Korp. të tjera financiare	7,937	6,229	8,167	13,771	10,730	9,756	8,522	6,204	7,951	8,823	7,201	8,238	5,892	6,669
Korp. publike jo-financiare	24,202	45,526	29,268	34,925	46,752	20,045	28,410	46,839	41,690	40,236	29,930	42,210	44,881	49,586
Korp. të tjera jo-financiare	77,246	64,228	55,791	58,740	62,993	63,525	80,498	64,940	64,233	65,373	74,369	78,273	74,008	78,203
Ekonomi familjare	135,511	138,286	144,661	144,364	149,049	138,857	140,094	145,538	137,396	134,863	144,734	139,087	148,350	144,259
OJSHEF	8,922	8,163	7,842	7,778	9,037	9,374	8,857	9,587	9,429	14,089	10,371	8,645	9,770	10,417
Jo-rezidentët	9,757	9,402	11,641	10,240	10,394	12,196	9,338	9,293	9,689	10,885	13,016	14,108	10,712	11,535
Në valutat jo-Euro	13,802	13,987	12,992	13,866	14,979	15,266	14,123	15,288	11,817	14,335	14,096	14,040	13,913	15,611
Korp. të tjera financiare	1,101	1,219	1,237	1,117	1,254	1,115	865	1	1	1	1	1	1	1
Korp. publike jo-financiare	461	798	797	0	0	387	250	78	24	229	48	208	39	55
Korp. të tjera jo-financiare	3,124	3,144	2,333	3,826	3,400	3,506	3,090	4,260	2,252	2,275	2,426	3,421	2,802	3,754
Ekonomi familjare	8,638	8,516	8,291	8,486	9,871	9,748	9,070	9,957	8,824	11,055	10,791	9,538	10,303	11,180
OJSHEF	146	200	180	284	304	260	309	368	227	341	315	323	379	319
Jo-rezidentët	332	111	155	153	150	250	538	625	490	434	514	548	390	304
Depozita të tjera	416,041	419,365	439,138	444,645	435,826	475,456	473,442	489,323	498,962	517,494	540,050	531,923	546,280	536,190
Në valutën Euro	406,449	407,899	428,371	432,074	424,122	463,917	459,033	477,291	484,278	501,794	524,767	515,518	529,535	519,460
Korp. të tjera financiare	14,009	15,782	15,040	15,073	17,628	17,788	18,636	39,710	41,130	39,679	20,152	18,115	18,652	17,192
Korp. publike jo-financiare	149,297	135,230	149,544	148,046	140,766	143,440	150,551	115,682	97,812	104,452	181,326	161,331	164,761	163,490
Korp. të tjera jo-financiare	24,553	20,243	24,726	24,662	23,239	55,949	32,007	59,811	80,381	84,252	33,369	46,629	32,263	34,282
Ekonomi familjare	215,332	233,308	234,942	238,405	238,663	242,641	253,606	257,454	260,747	269,127	283,993	283,302	307,475	297,012
OJSHEF	709	224	55	56	52	51	54	101	103	100	1,616	1,535	1,535	1,635
Jo-rezidentët	2,549	3,112	4,064	5,832	3,774	4,048	4,178	4,534	4,106	4,185	4,310	4,606	4,849	4,550
Në valutat jo-Euro	9,592	11,466	10,767	12,572	11,704	11,539	14,410	12,031	14,684	15,700	15,284	16,405	16,745	16,730
Korp. të tjera financiare	840	527	400	878	1,292	670	1,245	645	602	605	365	395	390	383
Ekonomi familjare	8,724	10,910	10,338	11,662	10,380	10,837	13,133	11,358	14,054	15,067	14,891	15,914	16,289	16,297
Jo-rezidentët	28	29	29	31	32	32	31	28	28	28	28	28	28	27
Huamarrje të tjera	1,399	4,959	7,148	6,829	7,558	7,133	7,635	7,400	6,984	7,018	6,391	5,847	5,609	5,548
Në valutën Euro	1,399	4,959	7,148	6,829	7,558	7,133	7,635	7,400	6,984	7,018	6,391	5,847	5,609	5,548
Korp. të tjera jo-financiare
Ekonomi familjare
Jo-rezidentët	1,399	4,959	7,148	6,829	7,558	7,133	7,635	7,400	6,984	7,018	6,391	5,847	5,609	5,548
Detyrime të tjera	25,021	28,910	34,264	39,451	36,804	42,195	39,676	38,259	40,327	40,681	37,344	37,103	39,095	55,706
prej të cilave: Provgjionet në kredi	15,757	17,997	19,757	25,373	24,378	24,735	22,550	23,109	23,183	23,872	21,119	21,739	23,131	36,052
Borxhi i ndërruar	9,318	7,045	7,045	7,045	7,045	7,045	7,045	7,045	7,045	6,998	6,999	6,999	6,999	7,000
Në valutën Euro	9,318	7,045	7,045	7,045	7,045	7,045	7,045	7,045	7,045	6,998	6,999	6,999	6,999	7,000
Jo-rezidentët	9,318	7,045	7,045	7,045	7,045	7,045	7,045	7,045	7,045	6,998	6,999	6,999	6,999	7,000
Burimet vetjake	68,148	68,080	68,506	63,055	67,193	64,670	65,182	67,715	68,348	69,910	73,988	75,304	79,614	68,550
Në valutën Euro	68,148	68,080	68,506	63,055	67,193	64,670	65,182	67,715	68,348	69,910	73,988	75,304	79,614	68,550
Kapitali aksioner	57,678	54,645	54,723	54,723	55,845	56,042	56,042	58,225	58,225	58,225	62,406	62,406	65,906	67,506
Rezervat e pasigurisë	613	613	613	613	613	613	613	613	613	613	613	-2,342	-2,342	-726
Rez. e përgjithshme dhe të tjera	192	192	192	192	192	192	191
Fitimi/humbja e vitit	9,998	4,352	4,039	679	3,511	4,642	4,845	7,184	7,864	9,554	13,528	1,387	2,291	-9,910
Fitimi/humbja e mbajtur	-333	8,277	8,939	6,848	7,032	3,181	3,491	1,693	1,646	1,518	-2,558	13,852	13,759	11,679
DETYRIME GJITHSEJ	812,900	837,773	850,244	867,089	879,497	883,922	903,702	929,753	925,639	954,238	984,413	991,595	1,019,058	1,028,584

Tabela 15.

Euro depozitat në KTD-të, sipas maturitetit fillestar

(Të dhëna kumulative, fundi i periudhës, në mijëra EUR)

Përshkrimi	2004		2005									2006		
	Dhje	Mar	Pri	Maj	Qer	Korr	Gush	Shta	Tet	Nën	Dhje	Jan	Shku	Mar
Qeveria	1,321	4,525	3,140	2,829	2,453	1,864	2,503	3,286	3,144	2,455	2,889	2,756	2,297	5,189
Depozita të transferueshme	1,321	4,525	3,140	2,829	2,453	1,864	2,503	3,286	3,144	2,455	2,889	2,756	2,297	3,889
Depozita të tjera	1,300
mbi 3 muaj dhe deri në 1 vit	1,300
Korporatat financiare	25,621	25,722	27,375	32,990	31,614	30,557	32,693	51,953	57,107	56,033	35,408	34,399	33,610	32,475
Korporata të tjera depozituese	3,675	3,711	4,169	4,146	3,256	3,012	5,534	6,039	8,027	7,532	8,054	8,046	9,066	8,614
Depozita të transferueshme	2,175	2,211	2,669	516	383	535	1,034	539	527	532	1,054	1,046	3,066	1,114
Depozita të tjera	1,500	1,500	1,500	3,630	2,873	2,477	4,500	5,500	7,500	7,000	7,000	7,000	6,000	7,500
mbi 1 muaj dhe deri në 3 muaj	...	1,500	1,500	1,500	1,500	1,500	4,500	4,500	5,000	5,000	5,000	5,000	4,000	6,000
mbi 3 muaj dhe deri në 1 vit	1,500	2,130	1,373	977	...	1,000	1,500	1,500	1,500	1,500	1,500	1,000
Ndërmjetësues të tjerë financiarë	3,510	3,893	6,281	5,508	5,323	4,972	5,093	25,628	26,658	26,724	5,751	6,503	5,263	2,791
Depozita të transferueshme	2,507	2,043	3,431	2,758	2,565	2,214	2,534	2,921	2,662	3,928	3,693	4,445	3,213	2,791
Depozita të tjera	1,003	1,850	2,850	2,750	2,758	2,758	2,558	22,707	23,995	22,795	2,058	2,058	2,050	...
deri në 1 muaj	8	8	8	13,207	14,495	13,195	8	8
mbi 1 muaj dhe deri në 3 muaj	300	500	...	200	200	200	...	250	250	7,150	750	750	750	...
mbi 3 muaj dhe deri në 1 vit	703	1,350	2,850	2,550	2,550	2,550	2,550	9,250	9,250	2,450	1,300	1,300	1,300	...
Kompanitë e sigurimeve	15,524	15,333	14,123	20,532	20,218	19,776	19,239	17,462	19,570	18,970	18,823	19,082	18,543	20,286
Depozita të transferueshme	5,268	4,150	4,683	10,959	8,098	7,496	5,911	3,209	5,186	4,837	3,479	3,710	2,627	3,343
Depozita të tjera	10,255	11,182	9,440	9,573	12,120	12,280	13,328	14,253	14,384	14,133	15,344	15,372	15,916	16,942
deri në 1 muaj	2,142	2,459	1,047	2,130	5,377	5,078	5,682	5,387	5,424	5,262	5,273	4,936	4,982	1,739
mbi 1 muaj dhe deri në 3 muaj	1,035	900	4,000	10	40	50	1,854	1,854	1,854	...	500	...
mbi 3 muaj dhe deri në 1 vit	7,078	7,442	4,393	7,433	6,703	7,152	7,646	8,866	7,106	7,017	8,217	10,436	10,434	15,003
mbi 1 vit dhe deri në 2 vite	...	381	200
Fondet pensionale	436	436
Depozita të tjera	436	436
mbi 1 muaj dhe deri në 3 muaj	436	436
Ndihmësit financiarë	2,912	2,786	2,802	2,805	2,817	2,796	2,826	2,824	2,852	2,807	2,780	333	302	346
Depozita të transferueshme	162	36	52	55	67	46	76	74	102	57	30	83	52	96
Depozita të tjera	2,750	2,750	2,750	2,750	2,750	2,750	2,750	2,750	2,750	2,750	2,750	250	250	250
mbi 1 muaj dhe deri në 3 muaj	2,750	2,750	2,500
mbi 3 muaj dhe deri në 1 vit	2,750	2,750	2,750	2,750	2,750	2,750	2,750	250	2,750	250	250	250
Korporatat jo-financiare	275,298	265,227	259,329	266,373	273,750	282,959	291,466	287,272	284,116	294,312	318,994	328,443	315,913	325,562
Korporatat publike jo-financiare	173,499	180,756	178,812	182,971	187,518	163,485	178,961	162,521	139,502	144,688	211,256	203,541	209,642	213,076
Depozita të transferueshme	24,202	45,526	29,268	34,925	46,752	20,045	28,410	46,839	41,690	40,236	29,930	42,210	44,881	49,586
Depozita të tjera	149,297	135,230	149,544	148,046	140,766	143,440	150,551	115,682	97,812	104,452	181,326	161,331	164,761	163,490
deri në 1 muaj	34,000	0	80	80	80	80	80	80	80	80	23,851	23,851	26,389	23,064
mbi 1 muaj dhe deri në 3 muaj	4	5,415	0	15,000	15,950	950	1,650	4,519	10,113	12,293	12,763	15,670	10,581	9,248
mbi 3 muaj dhe deri në 1 vit	115,293	129,815	149,464	132,966	124,736	142,410	143,821	106,083	82,619	87,079	119,461	96,559	99,540	102,926
Korporatat e tjera jo-financiare	101,799	84,471	80,517	83,402	86,232	119,474	112,505	124,751	144,614	149,624	107,739	124,902	106,271	112,486
Depozita të transferueshme	77,246	64,228	55,791	58,740	62,993	63,525	80,498	64,940	64,233	65,373	74,369	78,273	74,008	78,203
Depozita të tjera	24,553	20,243	24,726	24,662	23,239	55,949	32,007	59,811	80,381	84,252	33,369	46,629	32,263	34,282
deri në 1 muaj	10,001	6,133	4,556	4,122	4,453	28,012	4,095	33,636	39,466	18,526	6,292	8,528	7,452	8,714
mbi 1 muaj dhe deri në 3 muaj	6,028	3,757	4,680	4,493	5,922	5,476	5,290	6,338	6,556	27,526	8,294	8,670	5,145	6,412
mbi 3 muaj dhe deri në 1 vit	6,254	7,247	12,266	12,717	9,991	18,477	18,688	14,079	28,593	18,405	13,027	22,555	15,355	14,046
mbi 1 vit dhe deri në 2 vite	169	1,011	1,010	1,615	1,744	3,127	3,148	4,971	5,025	19,035	5,090	6,259	3,729	4,530
mbi 2 vite	2,101	2,095	2,215	1,715	1,129	857	787	787	742	761	667	618	583	580
Sektorë të tjerë të brendshëm	360,474	379,980	387,500	390,603	396,800	390,923	402,611	412,680	407,673	418,178	440,714	432,570	467,130	453,323
Ekonomitë familjare	350,843	371,593	379,603	382,769	387,712	381,498	393,700	402,992	398,142	403,989	428,727	422,390	455,825	441,270
Depozita të transferueshme	135,511	138,286	144,661	144,364	149,049	138,857	140,094	145,538	137,396	134,863	144,734	139,087	148,350	144,259
Depozita të tjera	215,332	233,308	234,942	238,405	238,663	242,641	253,606	257,454	260,747	269,127	283,993	283,302	307,475	297,012
deri në 1 muaj	65,317	72,009	73,989	73,249	75,471	75,342	78,447	78,306	79,047	84,470	87,179	90,174	96,341	94,084
mbi 1 muaj dhe deri në 3 muaj	42,152	46,266	35,402	45,616	40,577	40,463	40,501	40,026	40,637	50,399	41,726	38,379	42,953	40,695
mbi 3 muaj dhe deri në 1 vit	91,778	95,253	105,180	97,717	99,639	101,424	102,878	102,784	102,303	92,306	109,269	110,314	114,208	109,638
mbi 1 vit dhe deri në 2 vite	14,229	17,007	17,309	18,558	19,436	19,985	22,041	23,075	23,649	24,422	26,544	22,359	29,232	26,153
mbi 2 vite	1,857	2,773	3,062	3,265	3,540	5,428	9,739	13,262	15,110	17,529	19,275	22,077	24,741	26,441
OJSHEF	9,631	8,386	7,897	7,834	9,088	9,425	8,911	9,688	9,531	14,189	11,987	10,180	11,305	12,052
Depozita të transferueshme	8,922	8,163	7,842	7,778	9,037	9,374	8,857	9,587	9,429	14,089	10,371	8,645	9,770	10,417
Depozita të tjera	709	224	55	56	52	51	54	101	103	100	1,616	1,535	1,535	1,635
deri në 1 muaj	9	17	12	14	7	7	10	55	74	71	94	3	3	503
mbi 1 muaj dhe deri në 3 muaj	500	7	8	8	10	10	10	7	...	15	1,500	1,500	1,500	1,000
mbi 3 muaj dhe deri në 1 vit	200	200	35	35	35	35	35	39	29	14	22	32	32	132
Jo-rezidentët	12,306	12,514	15,705	16,072	14,168	16,244	13,516	13,826	13,795	15,071	17,326	18,714	15,561	16,085
Depozita të transferueshme	9,757	9,402	11,641	10,240	10,394	12,196	9,338	9,293	9,689	10,885	13,016	14,108	10,712	11,535
Depozita të tjera	2,549	3,112	4,064	5,832	3,774	4,048	4,178	4,534	4,106	4,185	4,310	4,606	4,849	4,550
deri në 1 muaj	944	1,127	1,963	1,710	1,466	1,809	1,866	2,239	1,806	1,921	1,471	1,720	1,770	1,605
mbi 1 muaj dhe deri në 3 muaj	217	320	16	476	665	492	512	504	507	770	1,076	1,115	1,115	866
mbi 3 muaj dhe deri në 1 vit	1,258	1,379	1,800	1,228	1,211	1,301	1,140	969	947	640	906	891	1,084	1,056
mbi 1 vit dhe deri në 2 vite	88	78	78	187	187	188	188	188	188	188	188	188	188	331
mbi 2 vite	42	208	208	2,231	246	258	472	634	659	666				

Tabela 16.

Jo – Euro depozitat në KTD-të, sipas maturitetit fillestar

(Të dhëna kumulative, fundi i periudhës, në mijëra EUR)

Pershkrimi	2004	2005										2006		
	Dhje	Mar	Pri	Maj	Qer	Korr	Gush	Shta	Tet	Nën	Dhje	Jan	Shku	Mar
Qeveria	—	—	—	—	—	—	—	—	—	—	—	—	—	—
Korporatat financiare	1,102	1,220	1,237	1,117	1,254	1,115	1,231	8	9	4	4	4	3	3
Korporatat të tjera depozituese	1	1	1	367	8	8	3	3	3	2	2
Depozita të transferueshme	1	1	1	367	8	8	3	3	3	2	2
Ndërmjetësues të tjerë financiarë	...	1	1	1	1	1	1	1	1	1	1	1	1	1
Depozita të transferueshme	...	1	1	1	1	1	1	1	1	1	1	1	1	1
Kompanitë e sigurimeve	1,101	1,218	1,236	1,116	1,253	1,114	864
Depozita të transferueshme	1,101	1,218	1,236	1,116	1,253	1,114	864
Korporatat jo-financiare	4,425	4,469	3,530	4,704	4,692	4,564	4,586	4,981	2,878	3,110	2,839	4,093	3,269	4,214
Korporatat publike jo-financiare	461	798	797	387	250	78	24	229	48	276	77
Depozita të transferueshme	461	798	797	387	250	78	24	229	48	208	39
Korporatat e tjera jo-financiare	3,964	3,670	2,733	4,704	4,692	4,177	4,335	4,904	2,854	2,881	2,791	3,816	3,192	4,137
Depozita të transferueshme	3,124	3,144	2,333	3,826	3,400	3,506	3,090	4,259	2,252	2,275	2,426	3,421	2,803	3,754
Depozita të tjera	840	527	400	878	1,292	670	1,245	644	602	605	365	395	390	383
deri në 1 muaj	340	176	49	485	813	226	886	210	176	145	17	30	74	17
mbi 1 muaj dhe deri në 3 muaj	188	67	67	96	133	98	99	71	89	131	131	128	65	10
mbi 3 muaj dhe deri në 1 vit	302	273	273	287	334	334	249	351	326	316	204	226	239	264
mbi 2 vite	10	11	11	11	12	12	12	12	12	13	13	12	12	12
Sektorë të tjerë të brendshëm	17,509	19,626	18,809	20,433	20,556	20,845	22,512	21,684	23,105	26,462	25,998	25,776	26,971	27,795
Ekonomitë familjare	17,363	19,426	18,629	20,149	20,251	20,585	22,203	21,316	22,879	26,122	25,683	25,453	26,591	27,477
Depozita të transferueshme	8,639	8,516	8,291	8,486	9,871	9,748	9,070	9,957	8,824	11,055	10,791	9,538	10,303	11,180
Depozita të tjera	8,724	10,910	10,338	11,662	10,380	10,837	13,133	11,358	14,054	15,067	14,891	15,914	16,289	16,297
deri në 1 muaj	2,851	4,122	4,310	4,986	3,422	3,502	5,461	3,600	3,892	3,863	3,925	6,637	4,523	4,956
mbi 1 muaj dhe deri në 3 muaj	2,190	2,604	1,603	1,802	1,948	1,982	1,935	2,000	4,333	2,325	2,466	2,354	2,377	2,213
mbi 3 muaj dhe deri në 1 vit	3,001	3,548	3,802	4,277	4,408	4,786	5,195	5,219	5,290	8,351	7,978	5,606	8,096	7,989
mbi 1 vit dhe deri në 2 vite	664	631	618	590	597	561	523	521	521	510	503	1,305	1,293	1,140
mbi 2 vite	19	5	5	6	6	6	19	19	19	19	19	13
OJSHEF	146	200	180	284	304	260	309	368	227	341	315	323	379	319
Depozita të transferueshme	146	200	180	284	304	260	309	368	227	341	315	323	379	319
Jo-rezidentët	360	140	184	184	182	281	570	653	518	462	542	576	418	331
Depozita të transferueshme	332	111	155	153	150	250	538	625	490	434	514	548	390	304
Depozita të tjera	28	29	29	31	32	32	31	28	28	28	28	28	28	27
deri në 1 muaj	18	19	19	20	21	21	21	17	17	17	17	17	17	17
mbi 3 muaj dhe deri në 1 vit	10	10	10	11	11	11	11	11	11	11	11	11	11	11
GJITHSEJ	23,396	25,454	23,760	26,438	26,683	26,805	28,899	27,326	26,509	30,038	29,383	30,449	30,661	32,343

Tabela 17.

Kreditë e KTD-ve, sipas maturitetit fillestar 1/

(Të dhëna kumulative, fundi i periudhës, në mijëra EUR)

Përshkrimi	2004			2005								2006		
	Dhje	Mar	Pri	Maj	Qer	Korr	Gush	Shta	Tet	Nën	Dhje	Jan	Shku	Mar
Qeveria	—	—	—	—	—	—	—	—	—	—	—	—	—	—
Korporatat financiare	—	—	—	—	—	—	—	—	—	—	—	—	—	—
Korporatat jo-financiare	289,955	325,431	341,527	352,789	354,525	352,437	350,966	354,029	364,230	382,747	387,870	394,477	406,547	428,010
Korporatat e tjera jo-financiare	289,955	325,431	341,527	352,789	354,525	352,437	350,966	354,029	364,230	382,747	387,870	394,477	406,547	428,010
Deri në 1 vit	111,498	122,490	126,507	131,638	126,824	124,949	120,994	109,631	119,034	122,367	117,924	119,429	122,280	126,798
Mbi 1 vit dhe deri në 2 vite	111,259	121,593	132,762	135,147	138,387	135,207	135,060	112,022	123,149	125,725	125,220	123,404	126,661	127,948
Mbi 2 vite	67,198	81,348	82,258	86,003	89,314	92,281	94,912	132,376	122,047	134,654	144,727	151,644	157,606	173,264
Sektorë të tjerë të brendshëm	83,714	88,950	91,561	104,811	111,725	118,541	117,806	122,880	125,011	125,740	125,986	125,672	126,481	127,639
Ekonomitë familjare	83,714	88,950	91,561	104,811	111,725	118,541	117,806	122,880	125,011	125,740	125,986	125,672	126,481	127,639
Deri në 1 vit	15,906	16,376	15,815	18,583	19,198	21,221	19,511	20,470	20,519	20,096	19,549	20,127	20,447	20,139
Mbi 1 vit dhe deri në 2 vite	15,244	19,584	20,472	24,066	25,533	26,797	25,953	23,665	21,085	21,070	21,046	20,079	20,672	20,662
Mbi 2 vite	52,563	52,989	55,275	62,162	66,993	70,522	72,342	78,745	83,407	84,574	85,392	85,466	85,363	86,838
GJITHSEJ	373,668	414,381	433,089	457,600	466,249	470,977	468,772	476,909	489,242	508,487	513,856	520,148	533,028	555,649

1/ Të gjitha kreditë janë në valutën Euro.

Tabela 18.

Kreditë e KTD-ve, sipas industrisë 1/

(Të dhëna kumulative, fundi i periudhës, në mijëra EUR)

Përshkrimi	2004			2005								2006		
	Dhje	Mar	Pri	Maj	Qer	Korr	Gush	Shta	Tet	Nën	Dhje	Jan	Shku	Mar
Bujqësia	7,931	10,192	10,952	11,619	12,040	12,297	12,306	12,350	12,141	12,295	12,492	12,099	12,924	14,048
Deri në 1 vit	3,851	4,929	5,246	5,811	6,342	6,100	6,480	6,390	6,106	4,169	4,061	3,618	3,701	3,802
Mbi 1 vit	4,079	5,263	5,706	5,808	5,698	6,197	5,826	5,960	6,035	8,125	8,431	8,481	9,223	10,247
Industria, energjia dhe ndërtimi	47,773	51,656	53,554	55,286	57,215	55,549	57,209	57,391	62,833	68,360	74,230	76,167	80,503	86,986
Miniera	6	455	515	512	446	499	332
Deri në 1 vit	455	515	512	446	499	332
Mbi 1 vit	6
Industria	35,562	30,903	32,672	33,084	34,608	33,883	34,452	35,880	38,789	43,752	48,142	49,110	52,510	55,684
Deri në 1 vit	16,070	10,587	11,489	11,137	12,390	10,201	12,137	12,873	12,437	10,976	11,565	11,488	11,797	11,849
Mbi 1 vit	19,492	20,316	21,182	21,947	22,218	23,682	22,315	23,006	26,352	32,776	36,578	37,622	40,713	43,835
Industria përpunuese (Ushqimi, Teks)	29,769	28,622	29,892	29,651	30,790	30,111	30,726	32,239	35,185	40,024	44,005	45,164	48,054	50,612
Deri në 1 vit	12,623	10,042	10,684	10,348	11,221	9,209	10,894	11,613	11,229	9,847	10,448	10,470	10,655	10,757
Mbi 1 vit	17,146	18,580	19,208	19,303	19,570	20,901	19,832	20,625	23,956	30,176	33,557	34,693	37,400	39,855
Industria përpunuese (Vaji, Kimikatat)	5,724	2,224	2,556	3,199	3,528	3,470	3,407	3,272	3,244	3,264	3,544	3,379	3,817	4,532
Deri në 1 vit	3,441	545	635	613	936	742	1,007	991	946	854	925	834	879	882
Mbi 1 vit	2,283	1,679	1,921	2,586	2,593	2,729	2,400	2,281	2,298	2,410	2,619	2,545	2,939	3,650
Energjia elektrike, gazi dhe uji	69	57	224	234	289	302	319	369	360	464	594	568	638	540
Deri në 1 vit	5	...	170	175	233	250	235	268	262	275	192	184	264	210
Mbi 1 vit	64	57	53	58	55	52	84	100	99	190	403	384	375	330
Ndërtimi	12,205	20,753	20,882	22,202	22,607	21,666	22,757	21,511	23,588	24,094	25,575	26,611	27,494	30,970
Deri në 1 vit	6,401	12,310	11,950	12,382	13,557	12,595	13,757	12,697	12,482	12,018	12,459	11,495	12,595	13,831
Mbi 1 vit	5,804	8,443	8,932	9,820	9,051	9,070	9,000	8,814	11,107	12,076	13,116	15,117	14,899	17,139
Shërbimet	234,251	263,584	277,022	285,884	285,270	284,590	281,450	284,288	289,257	302,092	301,147	306,211	313,120	326,976
Tregtia	197,242	223,780	233,402	240,567	238,010	239,072	233,506	234,179	237,605	249,915	249,659	252,082	259,590	273,936
Deri në 1 vit	78,537	92,844	92,929	96,246	98,216	90,272	92,971	89,868	89,053	85,532	81,070	87,935	89,250	91,622
Mbi 1 vit	118,705	130,937	140,472	144,321	139,794	148,799	140,536	144,311	148,551	164,383	168,589	164,147	170,340	182,314
Tregtia e shitjes me shumicë dhe me	172,843	187,535	195,353	199,933	198,684	199,506	193,906	195,386	199,011	209,745	209,575	224,815	219,338	231,155
Deri në 1 vit	66,328	72,187	73,007	73,941	77,309	70,432	72,242	70,969	70,648	67,630	64,038	79,699	71,792	73,710
Mbi 1 vit	106,515	115,349	122,346	125,992	121,375	129,074	121,663	124,417	128,364	142,114	145,537	145,116	147,546	157,445
Hotelet dhe restorantet	18,949	28,331	29,238	30,148	28,492	28,476	28,601	27,224	27,145	28,337	27,978	19,169	27,719	29,632
Deri në 1 vit	9,379	15,971	15,400	16,733	15,421	14,959	15,631	13,586	13,326	12,989	12,198	6,255	12,465	12,668
Mbi 1 vit	9,571	12,360	13,839	13,415	13,071	13,516	12,969	13,637	13,819	15,349	15,780	12,914	15,254	16,964
Tregti të tjera	5,450	7,914	8,810	10,486	10,834	11,091	11,000	11,569	11,449	11,833	12,107	8,099	12,533	13,150
Deri në 1 vit	2,830	4,687	4,522	5,572	5,485	4,882	5,097	5,312	5,080	4,913	4,834	1,980	4,993	5,245
Mbi 1 vit	2,619	3,228	4,288	4,914	5,349	6,209	5,903	6,257	6,369	6,920	7,272	6,118	7,540	7,905
Shërbimet financiare	3,209	3,071	3,259	2,726	2,348	2,577	2,619	3,129	2,987	2,768	2,742	3,101	3,060	3,162
Deri në 1 vit	69	106	84	82	113	119	113	110	114	111	117	104	108	62
Mbi 1 vit	3,141	2,965	3,175	2,644	2,235	2,458	2,505	3,019	2,872	2,657	2,626	2,997	2,952	3,100
Shërbimet e tjera	33,800	36,733	40,361	42,591	44,912	42,942	45,326	46,980	48,665	49,409	48,745	51,028	50,470	49,877
Deri në 1 vit	10,870	11,483	12,175	12,854	15,949	11,152	15,280	15,262	16,718	14,002	11,207	13,594	12,763	12,164
Mbi 1 vit	22,931	25,250	28,186	29,737	28,963	31,790	30,046	31,719	31,947	35,406	37,538	37,434	37,707	37,713
GJITHSEJ	289,955	325,431	341,527	352,789	354,525	352,437	350,966	354,029	364,230	382,747	387,868	394,477	406,546	428,010

1/ Përfshijtur ekonomitë familjare dhe OJSHEF- t;

Tabela 19.

Normat efektive të interesit të KTD-ve

Pershkrimi	2004	2005										2006		
	Dhje	Mar	Pri	Maj	Qer	Korr	Gush	Shta	Tet	Nën	Dhje	Jan	Shku	Mar
DEPOZITAT														
Korporatat jo-financiare														
Depozita të transferueshme														
Norma e interesit	0.01	0.01	0.01	0.01	0.01	0.01	0.01	0.01	0.01	0.01	0.01	. *	. *	. *
Ndryshimi i Standartizuar	0.02	0.03	0.03	0.03	0.03	0.03	0.03	0.03	0.03	0.03	0.03	. *	. *	. *
Depozita të tjera 1/														
Deri në 250.000 EUR														
<= 1 muaj														
Norma e interesit	1.71	1.70	1.79	1.74	1.83	1.87	1.79	1.87	1.95	1.99	2.10	2.01	2.06	2.02
Ndryshimi i Standartizuar	0.14	0.13	0.08	0.02	0.04	0.05	0.04	0.05	0.03	0.04	0.03	0.09	0.04	0.07
> 1 muaj dhe <= 3 muaj														
Norma e interesit	2.19	2.27	2.23	2.26	2.31	2.24	2.28	2.32	2.30	2.31	2.39	2.36	2.36	2.40
Ndryshimi i Standartizuar	0.06	0.05	0.05	0.06	0.04	0.05	0.02	0.03	0.05	0.02	0.01	0.04	0.05	0.02
> 3 muaj dhe <= 1 vit														
Norma e interesit	2.95	. *	2.79	2.84	2.84	2.88	3.11	3.11	3.04	. *	3.39	. *	. *	. *
Ndryshimi i Standartizuar	0.10	. *	0.05	0.13	0.11	0.02	0.09	0.03	0.08	. *	0.17	. *	. *	. *
E barabartë ose më shumë se 250.000 E														
> 3 muaj dhe <= 1 vit														
Norma e interesit	. *	3.45	3.64	3.46	3.49	3.43	3.55	3.51	3.37	3.92	3.73	3.72	3.53	3.98
Ndryshimi i Standartizuar	. *	0.05	0.03	0.04	0.02	0.04	0.02	0.00	0.03	0.04	0.05	0.09	0.05	0.09
Depozitat e kursimeve														
Norma e interesit	. *	. *	. *	. *	. *	. *	. *	. *	. *	. *	. *	1.57	1.53	1.64
Ndryshimi i Standartizuar	. *	. *	. *	. *	. *	. *	. *	. *	. *	. *	. *	0.03	0.05	0.00
Ekonomitë familjare														
Depozita të transferueshme														
Norma e interesit	0.01	0.01	0.01	0.01	0.01	0.01	0.01	0.01	0.01	0.01	0.01	0.00	0.00	0.00
Ndryshimi i standartizuar	0.02	0.02	0.02	0.02	0.02	0.02	0.02	0.02	0.02	0.02	0.03	0.03	0.00	0.00
Depozita të tjera 1/														
<= 1 muaj														
Norma e interesit	1.70	1.68	1.71	1.81	1.88	1.87	1.89	1.89	1.88	1.93	2.02	2.03	2.02	2.03
Ndryshimi i Standartizuar	0.10	0.11	0.08	0.04	0.04	0.04	0.04	0.04	0.04	0.05	0.05	0.05	0.05	0.05
> 1 muaj dhe <= deri në 3 muaj														
Norma e interesit	2.25	2.27	2.27	2.28	2.27	2.37	2.27	2.27	2.27	2.28	2.36	2.33	2.36	2.40
Ndryshimi i Standartizuar	0.04	0.04	0.04	0.04	0.04	0.02	0.04	0.05	0.04	0.04	0.03	0.05	0.05	0.02
> 3 muaj dhe <= 1 vit														
Norma e interesit	3.00	2.97	2.93	2.98	3.00	3.00	3.17	3.12	3.10	3.23	3.27	3.33	3.45	3.38
Ndryshimi i Standartizuar	0.06	0.08	0.09	0.09	0.09	0.09	0.07	0.07	0.07	0.08	0.09	0.14	0.19	0.19
> 1 vit dhe <= 2 vite														
Norma e interesit	3.82	4.01	3.99	3.92	4.05	4.06	4.06	4.04	3.89	4.00	3.89	4.01	4.10	4.12
Ndryshimi i Standartizuar	0.02	0.04	0.04	0.01	0.04	0.04	0.04	0.05	0.04	0.05	0.04	0.01	0.09	0.09
> 2 vite														
Norma e interesit	. *	4.38	4.39	4.35	4.36	4.60	4.33	4.59	4.67	4.74	4.57	4.60	4.75	4.77
Ndryshimi i Standartizuar	. *	0.06	0.09	0.10	0.05	0.05	0.02	0.04	0.09	0.08	0.10	0.10	0.13	0.17
Depozitat e kursimeve														
Norma e interesit	. *	. *	. *	. *	. *	. *	. *	. *	. *	. *	. *	1.70	1.67	1.70
Ndryshimi i Standartizuar	. *	. *	. *	. *	. *	. *	. *	. *	. *	. *	. *	0.06	0.09	0.06
KREDITË														
Korporatat jo-financiare														
Kreditë e biznesit të investimeve														
> 1 vit dhe <= 2 vite														
Norma e interesit	14.31	14.53	14.45	14.58	14.55	14.53	14.37	14.52	13.13	13.78	13.82	. *	13.79	13.92
Ndryshimi i standartizuar	0.18	0.29	0.22	0.41	0.38	0.25	0.29	0.27	0.43	0.32	0.36	. *	0.31	0.39
Kredi të tjera biznesi														
> 3 muaj dhe <= 1 vit														
Norma e interesit	15.89	15.80	15.68	. *	. *	15.75	15.42	14.50	15.45	. *	15.52	14.63	15.67	15.50
Ndryshimi i standartizuar	0.30	0.33	0.20	. *	. *	0.40	0.37	0.04	0.17	. *	0.32	0.10	0.31	0.30
> 1 vit														
Norma e interesit	14.85	15.09	14.19	14.22	14.11	14.64	14.93	14.82	14.28	14.38	14.24	14.95	14.73	14.58
Ndryshimi i standartizuar	0.19	0.18	0.32	0.33	0.31	0.12	0.16	0.11	0.09	0.10	0.13	0.19	0.16	0.14
Linjat e Kreditit														
Norma e interesit	15.61	16.07	15.32	15.81	15.46	15.27	15.62	15.27	15.13	15.35	15.20	15.63	15.20	15.77
Ndryshimi i standartizuar	0.08	0.02	0.01	0.05	0.03	0.02	0.02	0.00	0.06	0.01	0.00	0.00	0.01	0.02
Ekonomitë familjare														
Kreditë konsumatore														
Norma e interesit	12.31	12.37	12.33	12.41	12.41	12.46	12.47	12.38	12.27	12.12	12.17	12.39	12.50	12.51
Ndryshimi i standartizuar	0.19	0.11	0.17	0.14	0.14	0.12	0.09	0.14	0.10	0.13	0.12	0.18	0.15	0.13

* Të paktën një prej kushteve për botim (d.m.th. minimumi 3 përgjegje me biznesin e ri dhe një ndryshim i standardizuar prej maksimumi 0.20 – për depozita – dhe 0.45 për kreditë) nuk është plotësuar.

1/ Depozitat (kohore) jo të transferueshme.

Tabela 20.

Pasqyra e të ardhurave të KTD-ve

(Kumulative brenda vitit kalendarik, në mijëra EUR)

Përshkrimi	2004	2005										2006		
	Dhje	Mar	Pri	Maj	Qer	Korr	Gush	Shta	Tet	Nën	Dhje	Jan	Shku	Mar
TË ARDHURAT														
Të ardhurat nga interesi	53,999	15,753	21,133	27,335	33,361	39,710	45,889	51,981	58,384	64,818	74,612	6,920	13,235	20,637
Kreditë	48,110	13,990	18,918	24,607	30,130	35,953	41,623	47,162	53,000	58,856	67,963	6,245	11,894	18,457
Plasmanet me bankat	2,452	1,127	1,366	1,647	1,921	2,215	2,501	2,839	3,178	3,521	3,969	443	906	1,517
Letrat me vlerë	3,437	636	849	1,081	1,310	1,542	1,765	1,980	2,205	2,441	2,681	232	434	663
Të ardhurat nga jo-interesi	19,449	5,271	6,784	8,516	10,410	12,227	14,004	15,995	17,736	19,648	19,697	1,642	3,685	6,518
Tarifat dhe komisionet	17,522	4,275	5,682	7,230	8,839	10,539	12,223	14,129	15,838	17,701	17,380	1,421	2,948	4,752
Të ardhura të tjera operative	1,927	996	1,102	1,287	1,571	1,688	1,781	1,866	1,898	1,947	2,317	221	737	1,766
TË ARDHURA GJITHSEJ	73,448	21,024	27,916	35,851	43,771	51,937	59,894	67,977	76,120	84,466	94,309	8,562	16,919	27,156
SHPENZIMET														
Shpenzimet e interesit	9,978	3,460	4,606	5,782	6,975	8,351	9,674	10,966	12,351	13,752	15,389	1,562	3,008	4,490
Depozita	9,237	3,140	4,147	5,208	6,275	7,507	8,727	9,910	11,184	12,466	13,894	1,436	2,760	4,104
Huamarrje	741	320	459	575	700	844	948	1,057	1,167	1,286	1,495	126	248	386
Shpenzimet e jo-interesit	14,939	3,619	5,905	12,250	11,956	13,860	15,827	16,657	19,040	24,566	18,743	2,084	4,329	20,603
Provizionet për humbjet e kredive	11,071	2,630	4,514	10,365	9,569	11,063	12,616	12,945	14,930	15,325	13,419	1,481	3,295	19,013
Zhvlerësimi i mjeteve fikse	3,868	990	1,391	1,885	2,387	2,797	3,211	3,712	4,110	9,241	5,324	603	1,034	1,590
Shp. të përgjithshme dhe admin.	33,952	9,595	13,133	16,677	20,504	24,084	27,850	31,381	34,916	34,465	43,851	3,165	6,582	10,823
SHPENZIME GJITHSEJ	58,869	16,674	23,644	34,710	39,435	46,295	53,351	59,005	66,307	72,782	77,983	6,812	13,919	35,916
TË ARDHURAT NETO														
Të ardhurat operative neto	14,579	4,350	4,272	1,142	4,336	5,642	6,542	8,972	9,813	11,684	16,327	1,750	3,001	-8,760
Fit./humbjet neto nga letrat me vlerë	-441	-61	-93	-115	-143	-156	-173	-207	-244	-308	-362	-58	-89	-143
Fit./humbjet neto nga këmb. i val.	328	50	68	71	201	282	386	490	553	639	990	24	63	57
Fit./humbjet neto nga ndrysh. e kursit dev.	593	102	169	167	179	215	190	213	236	309	-39	82	76	118
Të ardhurat neto nga akt. ban. përpara tat.	15,059	4,441	4,416	1,265	4,573	5,983	6,946	9,468	10,358	12,324	16,916	1,798	3,051	-8,728
Provizioni për taksat	2,104	971	1,136	1,278	1,464	1,593	1,823	2,111	2,366	2,770	3,389	411	759	1,181
Fitimi / humbja neto për periudhën	12,955	3,470	3,280	-13	3,109	4,390	5,123	7,357	7,992	9,554	13,527	1,388	2,292	-9,909
minus: dividendi i paguar (p)
Fitimi i mbajtur	12,955	3,470	3,280	-13	3,109	4,390	5,123	7,357	7,992	9,554	13,527	1,388	2,292	-9,909

Tabela 21.

Sistemi Ndërbankar i Pagesave të BPK-s

(Kumulative brenda vitit kalendarik, në mijëra EUR)

Përshkrimi	2004	2005										2006		
	Dhje	Mar	Pri	Maj	Qer	Korr	Gush	Shta	Tet	Nën	Dhje	Jan	Shku	Mar
Transaksionet														
Shuma e transaksioneve	1,715,646	368,194	531,986	682,778	825,911	976,720	1,147,714	1,338,342	1,528,005	1,693,287	1,919,149	113,010	276,782	482,996
Numri i transaksioneve	266,743	68,380	94,988	123,394	150,000	176,998	203,159	229,320	256,308	285,332	321,669	20,039	46,886	88,091

Tabela 22.

Transfertat e huaja

(Kumulative brenda vitit kalendarik, në mijëra EUR)

Përshkrimi	2004	2005										2006		
	Dhje	Mar	Pri	Maj	Qer	Korr	Gush	Shta	Tet	Nën	Dhje	Jan	Shku	Mar
DALËSE														
BPK	369,087	52,010	62,969	94,297	110,251	144,234	180,213	247,031	252,451	271,618	309,844	9,730	31,145	54,621
Bankat komerciale	1,282,860	327,316	422,960	520,162	620,709	727,565	846,679	980,138	1,073,657	1,171,412	1,277,402	75,352	153,673	247,875
Ndihmësit financiarë	15,358	3,615	4,867	6,278	7,512	8,787	10,025	11,358	12,420	13,508	14,715	1,286	2,638	4,451
GJITHSEJ	1,667,305	382,941	490,796	620,737	738,472	880,586	1,036,917	1,238,527	1,338,528	1,456,538	1,601,961	86,368	187,456	306,947
HYRËSE														
BPK	92,607	27,106	31,228	39,910	50,346	61,449	64,276	69,340	83,216	87,578	92,747	9,833	13,482	58,817
Bankat komerciale	1,154,931	279,180	342,886	406,085	475,862	537,566	616,518	690,568	759,205	835,384	943,087	57,917	137,780	229,172
Ndihmësit financiarë	162,258	36,251	49,914	64,151	77,882	89,920	103,849	120,586	138,167	153,461	167,172	12,120	24,659	39,345
GJITHSEJ	1,409,796	342,537	424,028	510,146	604,090	688,935	784,643	880,494	980,588	1,076,423	1,203,006	79,870	175,921	327,334

Tabela 23.

Aktiviteti i kompanive të sigurimeve

(Kumulative brenda vitit kalendarik, në mijëra EUR)

Përshkrimi	2004	2005										2006		
	Dhje	Mar	Pri	Maj	Qer	Korr	Gush	Shta	Tet	Nën	Dhje	Jan	Shku	Mar
Shuma e premiumeve të marra														
TPL	28,739	9,959	12,706	15,340	18,051	20,644	23,178	26,102	28,660	30,939	33,341	2,619	5,354	9,049
Policat kufiri	8,604	1,012	1,354	1,760	2,158	3,543	4,987	5,500	5,985	6,366	7,061	314	626	970
Të tjera	1,747	3,865	4,301	4,680	5,019	5,451	5,795	6,302	6,322	6,594	6,811	1,007	1,257	1,550
GJITHSEJ	39,090	14,836	18,361	21,780	25,228	29,637	33,960	37,904	40,967	43,898	47,213	3,939	7,237	11,569
Numri i policave të shitura														
TPL	241,901	44,407	87,028	104,382	123,987	144,795	169,215	169,236	187,872	205,201	223,770	19,090	37,853	62,240
Policat kufiri	120,609	28,841	35,272	41,703	48,446	72,205	102,590	110,536	116,514	121,710	134,596	3,469	6,682	10,386
Të tjera	8,423	3,806	4,867	5,947	7,129	9,126	10,103	10,942	12,017	13,113	14,520	1,867	3,596	4,959
GJITHSEJ	370,933	77,054	127,167	152,032	179,562	226,126	281,908	290,714	316,403	340,024	372,886	24,426	48,131	77,585
Shuma e kërkesave të paguara														
TPL 1/	6,163	2,138	2,694	3,260	3,865	4,541	5,156	5,787	6,242	6,931	7,665	478	1,130	1,831
Polica kufiri	580	120	63	76	106	107	109	209	248	296	332	...	28	38
GJITHSEJ	6,743	2,018	2,757	3,336	3,971	4,648	5,265	5,996	6,490	7,227	7,997	478	1,158	1,869

1/ Përfshihen kërkesat e paguara nga Fondi i Garancive të Kosovës.

Tabela 24.

Aktiviteti i kreditor i ndërmjetësuesve të tjerë financiarë

(Kumulative brenda vitit kalendarik, në mijëra EUR)

Përshkrimi	2004			2005								2006		
	Dhje	Mar	Pri	Maj	Qer	Korr	Gush	Shta	Tet	Nën	Dhje	Jan	Shku	Mar
Shuma e kredive	39,856	41,636	43,175	48,331	49,995	51,030	51,010	51,840	58,621	52,884	51,696	52,637	53,206	53,531
Numri i kredive	22,286	21,872	22,736	23,472	24,377	25,108	25,428	26,132	26,757	27,022	27,123	28,045	28,975	29,952

Tabela 25.

Korporatat financiare - shpërndarja gjeografike, Mars 2006

Përshkrimi	Pristinë	Prizren	Pejë	Gjilan	Gjakovë	Mitrovicë	Ferizaj	Podujevë	Lipjan	Viti	Rahovec	Dardanë	Kaçanik	Dragash	Shtime	Klinë	Shtërpce	Fushë Kosovë	Gllgovc	Graçanicë	Deçan	Vushtrri	Therandë	Skenderaj	Drenas	Istog	Malishevë	Zubin Potok	Obiliq		
KORPORATA TË TJERA DEPOZITUESE																															
PCB	HQ+5SB	BR+S B	BR+S B	BR+S B	BR	BR+3SB	BR+S B											2SB		SB		SB	2SB				SB				
BRK	HQ+4SB	BR+2 SB	BR+S B	BR+S B	BR	BR+S B	BR	SB		SB	SB	SB				SB			SB			SB	SB	SB							
BPB	HQ+8SB	BR+2 SB	BR+S B	BR+2 SB	BR	BR+S B	BR+4 SB	2SB	2SB	SB	3SB	SB	2SB	SB	SB	2SB	SB			SB		2SB	SB			SB	SB				
BE	HQ+4SB	BR+S B	BR+S B	BR	BR+S B	BR+S B	BR				2SB	SB														SB					
KSB	HQ+7SB	BR+3 SB	BR+4 SB	BR+2 SB	BR+S B	BR+3 SB	BR	BR+3 SB	SB	2SB		SB	SB			SB	SB	3SB	SB		3SB	SB	SB			2SB		SB	2SB		
RBKO	HQ+4SB	BR+S B	BR	BR	BR	BR+S B	BR				SB	SB	SB			SB	SB	SB		SB		SB	2SB		SB	SB	SB				
S	6																														
D		6	6	6	6	6	6	1																							
ND	32	10	8	6	2	10	5	7	3	5	7	5	4	1	1	5	3	6	2	3	3	6	7	1	1	6	2	1	2		
NDIHMËSIT FINANCIARË																															
Euro_Cufa	S																														
NBS	S																														
Unioni Financiar Prishtina	S																														
PCB Western-Union	S	D	D	D	D																										
RZB Western-Union	S	D	D	D	D	D	D	D	D	D	D						D	D					D				D				
Monedha		D																													
Euro		D																													
Euro Eki	S																														
Euro Kembimi				S																											

Shënim: PCB = Banka ProCredit, BRK = Banka e Re e Kosovës, BpB = Bank për Biznes, BE = Banka Ekonomike, KSB = Kasa Banka, BKP= Banka Kreditore e Prishtinës, RBKO = Banka Raiffeisen Kosovë.
S = Selia, D = Degët, ND = Nën-degët, NJL = Njësia Lëvizëse.

vazhdim, mars 2006

Përshkrimi	Prishtinë	Prizren	Pejë	Gjakovë	Klinë	Mitrovicë	Vushtrri	Ferizaj	Skënderaj	Gjilan	Granicë	Dragash	Suharekë	Shtërpcë	Zvečan	Shtime	Besianë
NDËRMJETËSUESIT E TJERË FINANCIAR																	
FINCA Kosovo		√	√	√				√		√							
Kosovo Enterprise Program (KEP)	√	√	√	√	√	√				√							
Gramen Trust	√		√														
Mercy Corps Intenational SED Program			√														
Cordaid				√													
Besëlidhja Micro Finance (W. Relief)	√										√						
Kreditimi Rural i Kosovës	√				√		√										
Kosinvest / World Vision		√															
Mështekna (Society for Farmers and Individual Producers)												√					
Centro Laici Italiani per le Mission (Ce.L.I.M.)				√													
IOM (International Organization for Migration)	√										√			√	√		
START NGO (Islamic Relief in Kosovo)	√								√								
Balkanactie																√	
Perspektiva 4					√												
Vllesa Co.													√				
PTK	√																
DMTH	√																
German Investment and Development Co (DEG)	√																
EAR AgroBusinees Development Unit	√																
Islamic World Committee																	√
Kosova Aid and Development	√																

√ = Prezentimi më dominant.

Tabela 26.

Korporatat depozituese – numri i punonjësve dhe degëve

Përshkrimi	2004	2005										2006			
	Dhje	Mar	Pri	Maj	Qer	Korr	Gush	Shta	Tet	Nën	Dhje	Jan	Shku	Mar	
BPK															
Numri i degëve 1/	1	1	1	1	1	1	1	1	1	1	1	1	1	1	1
Numri nën-degëve	—	—	—	—	—	—	—	—	—	—	—	—	—	—	—
Numri i punonjësve me kohë të plotë	133	132	131	131	131	137	135	132	137	137	138	139	140	141	
Korporatat e tjera depozituese															
Numri i degëve 1/	49	49	49	49	49	49	49	49	49	49	49	49	49	43	
Numri i nën-degëve	158	161	162	163	165	165	168	169	171	174	175	176	177	154	
Numri i punonjësve me kohë të plotë	2,066	2,096	2,112	2,142	2,225	2,241	2,258	2,285	2,312	2,333	2,341	2,366	2,374	2,186	

1/ Selia qëndrore konsiderohet si degë.

Tabela 27.

Operacionet e Qeverisë

(Kumulative brenda vitit kalendarik, në miliona EUR)

Pershkrimi	2003	2004	2005										2006		
	Dhje	Dhje	Mar	Pri	Maj	Qer	Korr	Gush	Shta	Tet	Nën	Dhje	Jan	Feb	Mar
Të hyrat tatimore	536.4	550.2	126.7	180.0	226.6	269.2	319.0	368.8	415.4	472.1	514.2	559.6	39.7	76.4	115.1
Tatimet kufitare	428.3	436.1	97.7	132.0	170.8	206.3	247.0	287.6	327.5	365.2	399.6	436.5	23.8	53.2	84.4
Tatimet e brendshme	108.1	114.1	29.0	48.0	55.8	62.8	72.0	81.2	87.9	107.0	114.6	123.1	15.9	23.2	30.7
Të hyrat jo-tatimore	41.7	40.5	9.1	13.7	17.6	21.3	25.0	29.1	33.7	37.2	41.5	47.1	4.7	8.8	12.3
Të hyrat vetjake të komunave	23.6	23.7	3.8	5.5	7.3	9.1	11.5	13.9	15.9	18.4	20.4	22.0	1.2	2.4	6.2
Grantet e donatorëve	25.6	17.3	3.4	5.8	5.8	7.5	8.6	9.6	10.2	10.2	10.2	10.2	0.3	0.9	2.4
Grantet mbështetëse të buxhetit	...	4.3
Grantet e caktuara	25.6	13.0	3.4	5.8	5.8	7.5	8.5	9.6	10.2	10.2	10.2	10.2	.	.	.
Interesi	3.0	3.5	0.5	0.7	1.3	1.5	1.7	1.9	2.0	2.2	2.4	2.6	.	.	.
Commerzbank	0.4	0.3
BPK	2.7	3.2	0.5	0.7	0.7	0.9	1.1	1.2	1.4	1.5	1.7	1.9	.	.	.
TOTAL	630.3	635.2	143.5	205.7	258.7	308.5	365.7	423.2	477.2	540.1	588.7	641.5	45.8	88.6	136.1
Pagat dhe të ngjashme	145.7	184.2	33.8	63.9	80.1	96.1	98.6	112.8	130.9	146.8	174.6	194.5	2.1	17.9	35.0
Mallrat dhe shërbimet	194.8	203.0	21.0	32.8	49.1	58.8	71.8	82.9	93.0	102.8	115.4	143.0	2.3	11.6	25.9
Subvencionet dhe transfertat	127.0	186.3	38.8	52.0	66.7	79.1	93.2	124.8	156.0	167.6	179.6	223.3	3.0	23.3	34.4
Shpenzimet kapitale	97.8	192.0	9.7	18.6	29.5	42.6	53.4	66.9	79.9	91.1	103.1	141.6	...	3.9	8.7
Rezervat	2.4	3.9
GJITHSEJ	567.7	769.4	103.3	167.4	225.3	276.5	317.0	387.3	459.8	508.3	572.8	702.4	7.4	56.8	104.0
BILANCI (Të hyrat - Shpenzimet)	62.6	-134.3	40.2	38.4	33.4	32.0	48.7	35.9	17.4	31.8	15.9	-60.9	38.4	31.8	32.1

Burimi: Ministry e Ekonomisë dhe Financave.

Shënim: Të dhënat për të hyrat dhe shpenzimet e qeverisë që nga Janari 2005 janë korrigjuar nga Ministria e Ekonomisë dhe Financave.

Tabela 28.

Indeksi i çmimit të konsumit

(May 2002 = 100)

Përshkrimi	Indeksi			Ndryshimi në përqindje				
	Mujor	Tremujor, Vjetor		Mujor	E njëjta per. e vitit e mëp.		Tremujor, Vjetor	
		Fundi i periudhës	Mesatarja		(t-1)	(t-12)	Fundi i periudhës	Mesatarja
2002		102.1	99.3					
2003		103.7	101.1				1.6	1.7
2004		100.2	101.1				-3.4	0.1
Dhje	100.2	100.2	99.9	0.5	-3.4		2.2	0.9
2005		102.8	100.3				2.6	-0.8
Jan	99.9			-0.3	-3.8			
Shku	99.9			0.0	-3.8			
Mar	101.4	101.4	100.4	1.5	-2.0		1.2	0.5
Pri	100.7			-0.7	-2.2			
Maj	100.0			-0.7	-2.1			
Qer	99.6	99.6	100.1	-0.4	-1.1		-1.8	-0.3
Korr	98.3			-1.3	-1.6			
Gush	98.5			0.2	-0.5			
Shta	99.3	99.3	98.7	0.8	1.3		-0.3	-1.4
Tet	101.1			1.8	1.3			
Nën	101.9			0.8	2.2			
Dhje	102.8	102.8	101.9	0.9	2.6		3.5	3.3
2006								
Jan	102.3			-0.5	2.4			
Shku	103.1			0.8	3.2			
Mar	103.2	103.2	102.9	0.1	1.8		0.4	0.9

Burimi: Enti Statistikor i Kosovës.

Tabela 29.

Papunësia e regjistruar

(Fundi i periudhës)

Përshkrimi	2004	2005										2006		
	Dhje	Mar	Pri	Maj	Qer	Korr	Gush	Shta	Tet	Nën	Dhje	Jan	Shku	Mar
Gjithsej	301,982	308,083	309,762	311,230	312,717	313,513	314,446	315,708	316,700	318,068	319,721	320,522	321,372	323,450
prej të cilave: Femra (në %)	45.7	45.9	45.9	46.0	46.0	46.1	46.2	46.2	46.3	46.3	46.3	46.3	46.4	46.2
Arsimimi														
Fillestar (në %)	63.4	63.6	63.6	63.7	63.6	63.6	63.5	63.5	63.5	63.5	63.5	63.6	63.6	63.6
I mesëm (në %)	35.1	34.9	34.8	34.8	34.9	35.0	35.0	35.0	35.0	35.0	35.0	34.9	34.9	35.0
Universitar në %)	1.5	1.5	1.5	1.5	1.5	1.5	1.5	1.5	1.5	1.5	1.5	1.5	1.5	1.5

Burimi: Zyra e Punësimit të Kosovës.

Tabela 30.

Norma e këmbimit kundrejt valutës Euro

(Mesatarja e periudhës)

Përshkrimi		Leku Shqiptar (ALL)	Kuna Kroate (HRK)	Tolari Slloven (SIT)	Frangu Zvicerran (CHF)	Lira Turke (TRL) (në miliona)	Dollari Amerikan (USD)	Poundi Britanik (GBP)	Dinari i SMZ-s (CSD)
2004	Dhje	126.74	7.55	239.79	1.54	1.87	1.33	0.69	78.47
	Jan	126.87	7.56	239.77	1.54	1.77	1.31	0.69	79.82
	Shku	126.59	7.57	239.74	1.55	1.71	1.30	0.69	80.14
	Mar	126.40	7.46	239.70	1.55	1.74	1.32	0.69	80.73
	Pri	125.96	7.39	239.66	1.55	1.76	1.29	0.68	81.34
	Maj	124.78	7.32	239.51	1.55	1.74	1.27	0.68	81.73
	Qer	123.65	7.31	239.47	1.54	1.66	1.22	0.67	82.54
2005	Korr	121.96	7.30	239.48	1.56	1.61	1.20	0.69	83.05
	Gush	121.81	7.35	239.51	1.55	1.65	1.23	0.69	84.01
	Shta	123.76	7.43	239.48	1.55	1.64	1.22	0.68	84.52
	Tet	123.00	7.38	239.53	1.55	1.63	1.20	0.68	85.13
	Nën	122.65	7.38	239.51	1.55	1.60	1.18	0.68	86.11
	Dhje	122.54	7.39	239.51	1.55	1.60	1.19	0.68	85.88
	Jan	123.61	7.38	239.49	1.55	1.61	1.21	0.69	86.81
2006	Shku	122.56	7.33	239.48	1.56	1.58	1.19	0.68	87.26
	Mar	122.70	7.33	239.55	1.57	1.61	1.20	0.69	87.08

Burimi: Banka Qëndrore Evropiane dhe bankat qendrore përkatëse.

Tabela 31.

Eksporti dhe importi, sipas partnerëve tregtarë

(Kumulative brenda vitit kalendarik, në miliona EUR)

Përshkrimi	2004	2005										2006		
	Dhje	Mar	Pri	Maj	Qer	Korr	Gush	Shta	Tet	Nën	Dhje	Jan	Shku	Mar
Eksporti	56.5	9.5	13.7	18.2	22.0	26.3	29.6	34.2	39.2	44.2	48.9	2.8	6.7	13.9
Importi	1,063.2	233.2	334.2	438.5	541.6	650.9	757.4	862.3	977.6	1,067.1	1,180.0	58.7	132.3	231.6
Bilanci tregtar	-1,006.7	-223.6	-320.5	-420.3	-519.6	-624.6	-727.9	-828.1	-938.4	-1,022.9	-1,131.1	-55.9	-125.6	-217.7
Shqipëria														
Eksporti	1.8	0.7	1.2	1.9	2.2	2.6	3.1	3.8	4.4	4.9	5.2	0.2	0.6	1.2
Importi	20.2	2.6	4.4	6.4	8.4	10.5	12.4	14.0	15.7	17.0	18.1	0.3	0.5	2.5
Bullgaria														
Eksporti	0.4	0.1	0.1	0.2	0.2	0.3	0.3	0.4	0.5	0.8	1.0	0.1	0.1	0.4
Importi	42.1	5.1	7.9	10.2	13.1	15.6	18.5	24.0	31.3	34.4	37.7	1.9	3.6	6.1
Bosnia dhe Hercegovina														
Eksporti	1.5	0.6	0.8	1.1	1.6	1.9	2.1	2.3	2.5	2.7	3.4	0.2	0.6	1.0
Importi	12.8	2.8	4.3	6.2	8.3	10.7	12.7	14.5	16.2	17.5	19.0	1.0	2.0	3.4
Kroacia														
Eksporti	0.5	0.2	0.3	0.4	0.6	0.6	0.6	0.7	0.8	0.9	0.9	0.1	0.2	0.3
Importi	25.1	6.1	8.0	9.6	11.3	13.5	15.3	17.9	20.1	22.1	25.0	1.0	2.9	5.3
Bashkimi Evropian														
Eksporti	16.2	3.8	5.4	6.9	8.6	10.1	11.3	13.2	15.0	16.6	17.9	0.6	1.5	3.9
Importi	377.4	87.3	123.7	160.0	195.5	231.1	263.8	295.9	332.0	362.0	408.8	20.5	43.6	79.7
BE 15														
Eksporti	15.0	3.4	4.8	6.2	8.0	9.3	10.4	12.1	13.9	15.5	16.6	0.5	1.2	3.4
Importi	284.0	69.0	97.2	125.1	151.7	177.7	201.3	223.8	249.7	271.8	309.7	15.1	31.7	60.0
prej të cilave:														
Austria														
Eksporti	0.9	0.3	0.3	0.4	0.5	0.6	0.7	0.7	0.8	0.9	0.9	0.1	0.2	0.2
Importi	27.6	3.6	4.5	5.5	6.5	7.5	8.5	9.5	10.4	11.4	12.4	0.8	2.3	4.6
Franca														
Eksporti	0.2	0.3	0.3	0.4	0.4	0.4	0.4	0.5	0.1	0.1	0.1
Importi	23.1	2.4	2.9	3.5	4.0	4.5	5.1	5.6	6.1	6.7	7.2	1.7	3.6	5.3
Gjermania														
Eksporti	3.3	0.6	0.8	1.1	1.2	1.4	1.7	2.3	2.6	3.0	3.2	0.2	0.3	0.9
Importi	78.2	33.7	46.5	59.6	71.2	81.6	91.5	100.7	109.2	118.0	129.9	5.9	12.0	21.2
Greqia														
Eksporti	4.3	1.1	1.7	2.2	2.6	3.1	3.6	4.3	4.8	5.3	5.4	0.5
Importi	68.5	8.8	13.7	18.0	23.0	27.3	31.2	35.7	38.6	42.1	47.6	1.9	3.8	8.3
Italia														
Eksporti	5.5	1.3	1.8	2.4	2.8	3.3	3.5	3.9	4.6	5.2	5.6	...	0.5	1.6
Importi	44.5	9.2	14.2	19.3	23.5	28.4	32.1	35.5	39.1	42.2	50.4	2.9	6.1	13.8
Holanda														
Eksporti	0.1	0.1	0.1	0.1	0.1	0.1	0.1	0.1
Importi	10.1	2.4	3.3	3.9	4.4	4.8	5.7	6.2	7.0	7.4	7.9	0.2	0.7	1.6
Mbretëria e Bashkuar														
Eksporti	0.6
Importi	11.1	1.9	2.5	2.9	3.5	4.0	4.5	4.9	5.5	6.8	8.0	0.4	1.0	1.6
10 vendet e reja në BE														
Eksporti	1.2	0.4	0.6	0.6	0.7	0.8	0.9	1.0	1.1	1.2	1.3	0.1	0.3	0.5
Importi	93.4	18.3	26.5	34.9	43.8	53.5	62.5	72.2	82.2	90.2	99.0	5.4	12.0	19.7
prej të cilave:														
Hungaria														
Eksporti	0.1	0.1	0.1	0.1	0.1	0.1	0.1	0.1	0.1
Importi	19.7	3.4	4.8	6.3	7.7	9.1	10.6	12.3	13.4	14.6	16.2	1.2	2.2	3.9
Sllovenia														
Eksporti	1.0	0.3	0.5	0.6	0.6	0.7	0.8	0.9	1.0	1.1	1.2	0.1	0.3	0.5
Importi	56.9	10.8	15.6	20.4	25.7	31.2	36.0	41.4	47.2	50.5	55.5	2.2	5.4	9.8
Zvicra														
Eksporti	0.1	0.1	0.1	0.1	0.2	0.2	0.4	0.7	0.3	0.8	1.1
Importi	16.2	4.0	5.4	6.6	8.2	10.3	12.0	13.4	15.2	16.7	18.7	1.0	2.4	4.4
Maqedonia														
Eksporti	9.6	1.8	2.9	4.1	4.8	5.3	6.2	7.0	8.1	8.8	9.6	0.2	0.3	1.3
Importi	149.2	35.5	54.2	74.3	93.3	116.5	139.4	159.2	181.8	200.3	219.7	10.4	23.7	41.7
Serbia dhe Mali i Zi														
Eksporti	1.9	1.2	1.8	2.3	2.7	3.0	3.4	4.0	4.7	5.5	6.3	1.1	2.4	3.4
Importi	72.6	26.5	41.1	54.9	70.3	84.0	98.8	115.9	133.2	145.0	157.1	6.0	14.9	27.3
Turqia														
Eksporti	2.9	0.6	0.7	0.7	0.7	0.7	0.8	0.8	0.9	1.0	1.0	0.5
Importi	86.8	18.8	26.2	35.6	43.3	51.4	58.6	64.8	72.2	78.1	85.4	5.9	10.5	16.9
Kina														
Eksporti
Importi	34.3	11.4	15.2	20.2	24.9	29.2	34.9	39.0	43.8	49.5	55.8	3.3	7.9	13.3
Ukraina														
Eksporti
Importi	10.9	2.4	4.2	5.3	6.7	7.5	8.6	9.7	10.6	11.0	11.4	0.0	0.2	1.2
Brazili														
Eksporti
Importi	21.5	5.9	7.2	8.3	9.0	10.1	11.4	13.0	14.6	15.7	16.8	1.0	1.7	2.6
Shtetet e Bashkuara														
Eksporti	0.2	0.2
Importi	17.0	3.7	5.3	8.5	10.5	12.4	13.6	14.7	16.5	17.6	18.5	0.5	1.0	1.9
Të tjera														
Eksporti	21.5	0.5	0.5	0.6	0.5	1.6	1.6	1.7	2.2	2.4	2.8	...	0.3	0.8
Importi	177.0	21.2	27.1	32.5	39.0	48.0	57.4	66.1	74.6	80.3	88.2	5.8	17.3	25.3

Tabela 32.

Eksporti, sipas grupit të mallrave

(Kumulative brenda vitit kalendarik, në milliona EUR)

Përshkrimi	2004	2005										2006		
	Dhje	Mar	Pri	Maj	Qer	Korr	Gush	Shta	Tet	Nën	Dhje	Jan	Shku	Mar
Gjithsej	56.5	10.0	14.1	18.4	22.2	25.4	28.5	32.9	37.7	42.5	47.3	2.8	6.7	13.9
I Kafshët e gjalla dhe prodhimet blegto	0.1	0.1	0.1	0.2	0.3	0.3	0.4	0.4	0.4	...	0.1	0.1
II Perimet	2.6	0.1	0.2	0.3	0.5	0.6	0.9	1.5	2.1	2.4	2.7	0.1	0.3	0.6
III Yndyrnat dhe vajrat ushqimore nga k
IV Artikuj ushqimorë të përgatitur, pije c	3.8	1.0	1.2	1.5	1.8	2.1	2.4	2.8	3.3	3.8	4.1	0.2	0.3	1.2
V Produktet minerale	2.4	1.1	1.2	1.2	1.4	1.5	1.5	1.6	1.7	2.1	2.4	0.4	1.3	1.6
VI Produktet e industrisë kimike ose të i	1.0	0.3	0.4	0.4	0.5	0.6	0.7	0.7	0.8	0.9	0.9
VII Plastika, goma dhe artikuj prej tyre	3.7	0.2	0.3	0.4	0.5	0.6	0.6	0.7	0.8	0.8	1.0	...	0.1	0.2
VIII Gëzofë, lëkurë dhe artikuj prej tyre	5.9	1.6	2.2	2.7	3.2	3.6	3.9	4.2	4.7	5.3	5.9	0.4	0.9	2.1
IX Druri dhe artikuj prej tyre	0.4	...	0.1	0.2	0.2	0.3	0.3	0.3	0.3	0.3	0.4	...	0.1	0.1
X Materiale celulozë, letër dhe artikuj p	0.4	...	0.1	0.1	0.1	0.1	0.2	0.2	0.3	0.3	0.3	...	0.1	0.1
XI Tekstilet dhe artikujt e tekstileve	1.4	0.2	0.2	0.2	0.3	0.3	0.3	0.4	0.4	0.5	0.5
XII Këpucët	0.1	0.1	0.1	0.1	0.1	0.1	0.1	0.1	0.1
XIII Artikujt prej guri, allçi, qeramikë dhe	1.8	0.2	0.2	0.2	0.3	0.3	0.3	0.4	0.4	0.5	0.5
XIV Perlat, gurët e çmuar, metalet, bizhu	0.1	...	0.1	0.1	0.1	0.1	0.1	0.1	0.2	0.2	0.2
XV Metalet bazë dhe artikujt e metaleve	19.7	4.1	6.6	9.1	11.1	12.6	14.3	16.5	19.0	21.2	23.4	1.4	3.0	6.9
XVI Makineritë, veglat, pajisjet elektrike, e	9.2	0.6	0.8	1.1	1.4	1.5	1.6	1.9	2.1	2.4	2.8	0.1	0.2	0.5
XVII Mjetet e transportit	2.0	0.3	0.4	0.4	0.4	0.5	0.6	0.6	0.7	0.8	0.8	0.1	0.1	0.2
XVIII Instrumentet optike, mjekësore dhe i	1.1	...	0.1	0.2	0.2	0.2	0.2	0.2	0.2	0.2	0.2
XIX Armët dhe municionet
XX Artikujt të ndryshëm të prodhuar	0.7	0.1	0.1	0.1	0.1	0.2	0.2	0.2	0.3	0.3	0.3	...	0.1	0.1
XXI Të tjera	0.1

Burimi: Doganat dhe Enti Statistikor i Kosovës.
Të dhënat për vitin 2003 dhe 2004 janë përpunuar nga BPK-ja.

Tabela 32.

Importi, sipas grupit të mallrave

(Kumulative brenda vitit kalendarik, në milliona EUR)

Përshkrimi	2004	2005										2006		
	Dhje	Mar	Pri	Maj	Qer	Korr	Gush	Shta	Tet	Nën	Dhje	Jan	Shku	Mar
Gjithsej	1,063.2	222.6	322.7	426.9	537.0	646.0	751.9	866.9	981.7	1,071.1	1,184.1	58.7	132.3	231.6
I Kafshët e gjalla dhe prodhimet blegto	52.4	13.4	17.8	22.2	26.4	31.2	36.2	41.8	46.3	49.8	54.0	3.7	6.1	9.4
II Perimet	68.1	12.4	17.9	23.3	29.8	35.7	39.3	43.6	48.4	52.3	57.4	2.9	7.2	13.0
III Yndyrnat dhe vajrat ushqimore nga ka	7.3	2.3	3.1	3.8	4.6	5.6	6.4	7.5	8.9	9.8	11.0	0.6	1.5	2.6
IV Artikuj ushqimorë të përgatitur, pije d	165.4	30.7	42.2	55.9	69.3	84.8	101.2	126.9	141.5	153.6	171.7	7.6	17.5	30.6
V Produktet blegtorale	173.1	33.3	49.4	65.3	90.0	110.1	133.6	155.5	179.1	197.5	213.2	12.5	32.5	51.3
VI Produktet e industrisë kimike ose të ir	98.0	18.4	27.5	35.1	43.5	50.4	57.5	65.4	75.6	81.8	90.9	4.1	10.7	20.5
VII Plastika, goma dhe artikuj prej tyre	42.5	7.7	12.4	17.3	22.0	26.9	32.2	37.2	42.2	46.8	50.8	1.9	4.1	7.4
VIII Gëzofë, lëkurë dhe artikuj prej tyre	1.0	0.3	0.4	0.6	0.7	0.8	1.0	1.1	1.2	1.4	1.5	0.1	0.2	0.3
IX Druri dhe artikuj prej tij	29.9	3.6	6.1	9.4	13.0	16.7	20.2	23.4	26.8	28.8	30.7	1.0	1.8	3.0
X Materiali celulozë, letër dhe artikuj pr	33.4	4.7	6.6	8.3	10.1	12.4	14.8	16.9	18.8	21.1	23.7	1.3	2.9	5.1
XI Tekstilet dhe artikujt e tekstileve	31.2	7.4	10.3	13.6	16.7	20.1	22.9	25.9	29.5	33.2	36.8	1.4	3.2	6.5
XII Këpucët	10.4	2.4	3.6	4.8	5.5	6.3	7.3	8.1	9.4	10.5	11.3	0.3	1.2	2.4
XIII Artikujt prej guri, allçi, qeramikë dhe	54.9	5.5	10.3	16.2	22.2	28.4	34.0	39.9	44.9	48.9	51.5	1.1	3.0	6.3
XIV Perlat, gurët e çmuar, metalet, bizhu	0.3	0.1	0.1	0.1	0.1	0.2	0.2	0.2	0.2	0.2	0.3
XV Metalet bazë dhe artikujt e metaleve l	77.5	13.9	22.2	31.3	39.6	48.4	57.7	68.1	78.2	84.9	90.4	1.5	4.5	12.0
XVI Makineritë, veglat, pajisjet elektrike, e	116.8	23.6	34.3	45.0	56.0	67.0	76.5	85.5	100.3	110.5	132.9	11.9	22.0	33.8
XVII Mjetet e transportit	50.2	34.4	46.7	58.4	66.6	75.4	81.3	87.4	93.3	99.2	110.3	4.7	9.2	15.8
XVIII Instrumentet optike, mjekësore dhe n	15.1	3.6	4.7	6.3	8.2	9.5	10.3	11.1	13.0	14.4	16.1	1.2	2.2	3.5
XIX Armët dhe municionet	0.5	0.2	0.2	...	0.1	3.6
XX Artikuj të ndryshëm të prodhuar	35.4	5.1	7.1	9.9	12.7	16.4	19.2	21.2	24.0	26.3	29.5	1.1	2.5	4.3
XXI Të tjera

SHËNIME SQARUESE

TABELAT 2-14: PASQYRAT FINANCIARE DHE BILANCI I GJENDJES PËR SEKTORIN FINANCIAR

Pasqyrat financiare, të bazuara në Manualin mbi Statistikat Monetare dhe Financiare të FMN-së, janë një nëndarje e llogarive financiare në SNA 1993 dhe kryesisht janë të bazuara në bilancet e gjendjes, që po ashtu janë publikuar.

Burimet:

BPK: Sistemi i Kontabilitetit; korporatat tjera depozituese (këto janë bankat komerciale) : Raporti mujor Bankar Statistikor (RMBS) bazuar në Rregullën e Plotësuar XI të BPK-së mbi Raportet e bankave (Form Nr. 11); Kompanitë e Sigurimit: Të dhënat e mbledhura nga skema raportuese në Departamentin e Mbikqyrjes së Kompanive të Sigurimit të BPK-së; Fondet Pensionale dhe institucionet tjera financiare: *të dhënat e mbledhura nga raportimi në Departamentin e Mbikqyrjes së Fondeve Pensionale dhe Departamentin e Mbikqyrjes Bankare të BPK-së.*

Klasifikimet:

Sektorët institucional (kompatibile me SNA 1993). Ekonomia përbëhet nga njësitë ekonomike, që mund të definohen si entitete ekonomike që janë të afta, në të drejtën e tyre në posedimin e aseteve, obligimeve dhe angazhimi në aktivitetet ekonomike dhe transaksionet me entitetet tjera. Sektorët institucionalë grupojnë llojet e njejta të njësisë institucionale. BPK-ja ka përdorur skemën e paraqitur më poshtë.

<p>A. Ekonomia vendore</p> <p><i>Korporatat jo-Financiare</i> Korporatat publike jo-financiare Korporatat tjera jo-financiare</p> <p><i>Korporatat Financiare</i> Banka qendrore Korporatat tjera depozituese Korporatat tjera financiare <i>Kompanitë e sigurimit</i> <i>Fondet sensionale</i> <i>Ndihmësit financiar</i> <i>Institucionet tjera financiare</i></p> <p><i>Qeveria qendrore</i> <i>Qeveria qendrore</i> Qeveria lokale Fondet e sigurimit shoqëror</p> <p><i>Ekonomitë familjare</i> <i>Org. jo-profitabile që i shërbejnë ekonomive familjare</i></p> <p>B. Pjesa tjetër e botës.</p>

Sektori i **korporatave financiare** përbëhet nga të gjitha korporatat rezidente apo kuazi-korporatat kryesisht të angazhuara në ndërmjetësimin financiar apo aktivitetet financiare mbështetëse që janë ngushtë të lidhura me ndërmjetësimin financiar.

Autoriteti Bankar dhe i Pagesave të Kosovës (BPK) nuk përputhet tërësisht me definimin e autoritetit monetar, pasi që nuk emeton para. Në analizat financiare "*BPK*"-ja përmendet në vend të "*Bankës Qendrore*".

Korporatat tjera depozituese (KTD): Këto janë bankat komerciale të licencuara në Kosovë, ku aktualisht numërohen 7 institucione.

Ndërmjetësuesit tjerë financiar (NTF) përbëhen nga të gjitha korporatat rezidente të angazhuara në ndërmjetësimin financiar përveç korporatat depozituese, korporatat e sigurimit dhe fondet pensionale. Në pasqyrat financiare të Kosovës, ky nën-sektor përbëhet kryesisht nga 'Institucionet Mikro Financiare' dhe 'Institucionet tjera financiare jo-bankare'. Këto institucione financiare janë të angazhuara në huadhënie për bizneset e vogla dhe individët, kryesisht në vendet rurale dhe financimi kryesisht sigurohet nga donatorët.

Kompanitë e sigurimit (KS) përbëhen nga entitetet e inkorporuara, të përbashkëta dhe të tjera, funksioni kryesor i të cilave është të sigurohet sigurimi jetësor, aksidental, sëmundja, zjarri si dhe forma të tjera të sigurimit për njësitë institucionale apo grupet e njësive.

Fondet Pensionale (FP) janë themeluar për qëllime të sigurimit të beneficioneve për pensionim për grupet specifike të punëtorëve dhe përbëhet nga:

- *Kursimet Individuale të Pensioneve të menaxhuara nga KPST të plotësuar me kontribute plotësuese vullnetare të paguara nga punëdhënësi dhe punëtori, apo të dytë;*
- Pensionet Plotësuese të Punëdhënësve, të siguruara te punëtorët nga punëdhënësi i tyre;
- Pensionet Individuale Plotësuese, të siguruara për personat natyror nga siguruesi i licencuar pensional.

Ndihmësit financiar. Në Kosovë ky nën-sektor përfshin këmbimoret dhe shërbimet e transferit të parave. Pasi që kontributi i tyre në shumat e paguara të depozitave me institucionet tjera financiare në Kosovë është i kufizuar, pozicioni i tyre në kontrast me nën-sektorët financiarë të përmendur më parë, nuk është paraqitur ndarazi në pasqyrat përfundimtare.

Vërejtje: Për shkak të mungesës së regjistrimit të ndërmarrjes operacionale, agjentët raportues e alokojnë biznesin e pa-inkorporuar në sektorin e korporatave jo-financiare. Kjo shpesh në një dallim të shtrembëruar në mes të ekonomive familjare dhe korporatave financiare në statistikë. Organizatat jo-profitabile që shërbejnë *ekonomive familjare (OJSHEF)* përfshijnë shoqëritë fetare dhe klubet shoqërore, kulturore, rekreative dhe sportive, organizatat bëmirese, mbështetëse dhe asistuese të financuara nga transferet vullnetare në para të gatshme apo në natyrë nga njësitë tjera institucionale.

Instrumentet Financiare (SNA 1993 compatible)

The SNA 1993 i klasifikon po ashtu instrumentet financiare në grupe të instrumenteve me karakteristika të ngjajshme. Më e rëndësishmja në kontekstin e tanishëm është përshkruar shkurtimisht.

Valuta dhe depozitat përbëhen nga Valuta që i përfshin ato kartëmonedha dhe monedha në qarkullim; Depozitat e transferueshme i përfshijnë të gjitha depozitat që janë të shkëmbyeshme me kërkesë në të parë, lirisht të transferueshme me çek; Depozitat tjera përfshijnë të gjitha kërkesat, ndryshe nga depozitat e transferueshme, mbi bankën qëndrore, institucionet tjera depozituese. Format tipike të depozitave janë depozitat e kursimeve jo të transferueshme dhe depozitat e afatizuara. Brenda kornizës së definimit të grumbullimit të të hollave një dallim tjetër sipas maturimit fillestar është bërë.

Letrat me vlerë përveq aksioneve përfshijnë letrat me vlerë (bills dhe bondet), certifikatat e depozitave, letrën komerciale të tregtuar në tregjet financiare. Këto lloje të aseteve financiare nuk shfaqen ende në anën e obligimve të sektorit financiar në Kosovë.

Kreditë përfshijnë të gjitha asetet financiare që janë krijuar kur kreditorët japin fonde direkt te borxhlinjtë dhe evidentohen nga dokumentet e panegociueshme.

Aksionet dhe kapitali tjetër i përfshin të gjitha instrumentet dhe të dhënat që mbesin, pasi që të gjitha kërkesat e kreditorëve janë përmbushur, kërkesat për vlerën reziduale të korporatave.

Rezervat teknike të Sigurimit janë nën-ndarë në kapitalin neto të ekonomive familjare në rezervat e sigurimit të jetës dhe fondet pensionale. Rezervat e sigurimit të jetës janë konsideruar mjetet e personave të siguruar apo ekonomive familjare, dhe fondet pensionale përbëhen nga rezervat e mbajtura nga fondet e themeluara

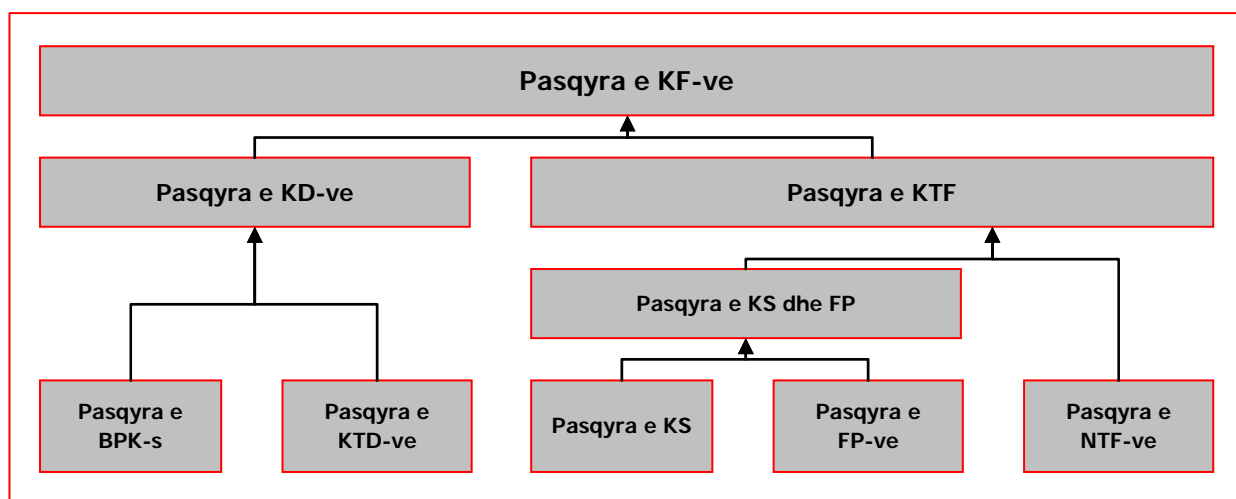
nga punëdhënësit dhe/apo punëtorët për të siguruar pensione për punëtorët pas pensionimit; Parapagesat e premieeve dhe rezervat përkundrejt kërkesave të papaguara. Premiumet e sigurisë duhen të paguhesh në fillim të periudhës të mbuluar me sigurim, dhe kjo periudhe nuk përputhet normalisht me periudhën e kontabilitetit. Prandaj pjesët e premieeve të sigurisë së pagueshme gjatë periudhës së kontabilitetit synojnë t'i mbulojnë rreziqet në periudhën vijuese;

Rezervat përkundrejt kërkesave të papaguara janë rezervat që ndërmarrjet e sigurimit i mbajnë me qëllim që t'i mbulojnë shumat që ata presin t'i paguajnë lidhur me kërkesat që ende nuk janë përfunduar apo kërkesat që ende mund të jenë të dyshimta.

Llogaritë tjera të pranueshme/të pagueshme, kryesisht përbëhen nga llogaritë e pranueshme dhe të pagueshme, ndryshe nga ato të përshkruara më parë me vlerën e korporatave.

Definimi (et) dhe shënimet Metodologjike:

Pozicionet bilaterale të institucioneve individuale janë konsoliduar dhe si rrjedhim pozicionet bilaterale në mes të nën-sektorëve në faza të ndryshme mënjanohehen që çojnë në **pozitën e konsoliduar** të entiteteve të konsideruara. Kjo ndryshon substancialisht nga agregimi i thjeshtë. Konsolidimi është komplet sa i përket instrumenteve financiare tradicionale. Të dhënat në dispozicion nuk lejojnë konsolidimin adekuat të akrualeve dhe shumicën e llogarive të pagueshme/të pranueshme për të cilat të dhënat e raportuara nga institucionet financiare individuale nuk përmbajnë kategorizimin sektoral nga nën-sektori institucional. Për konsolidim aplikohet klasifikimi si në vijim.



- KF Korporatat Financiare;
- KD Korporatat Depozituese;
- BPK Autoriteti Bankar dhe i Pagesave të Kosovës;
- KTD Korporatat Tjera Depozituese;
- KTF Korporatat Tjera Financiare;
- NTF Ndërmjetësuesit Tjerë Financiarë;
- KS Kompanitë e Sigurimit;
- FP Fondet Pensionale;

Analizat e sektorit dhe nën sektorëve janë prezentuar sipas kornizës së përbashkët:

Mjetet e huaja neto (+/-) Kërkesat sipas instrumentit Obligimet sipas instrumentit
Kërkesat vendore Kërkesat neto ndaj sektorin e qeverisë Kërkesat në nën-sektorët tjerë Instrumenti Pala tjetër (sektori institucional)
Obligimet vendore Kërkesat ndaj nën-sektorët tjerë Instrumenti Pala tjetër (sektori institucional)
Aksionet dhe kapitali fillestar Zërat tjera (+/-), përfshirë përshtatjen e konsolidimit

Pala tjetër është definuar si një sektor institucional ku mbajtësi i instrumentit ka kërkesën. Në rast të depozitave të afatizuar nga korporata jo-financiare me bankën komerciale, korporata ka kërkesë mbi bankën komerciale. Në rast të letrës me vlerë, mbajtësi ka kërkesë te emetuesi i letrës me vlerë (për shembull korporata që emeton aksione), pa marrë parasysh nga kush ishte blerë. Përgjatë linjave të njejta të arsyetimit, mbajtësi i parasë ka kërkesë ndaj emetuesit, pra bankën qëndrore. Në rastin e veçantë të Kosovës, kjo nënkupton se mbajtësit e parave kanë kërkesë të jashtme dhe regjistrohet në asetet e huaja.

Kriteret e **rezidencës të parashtruara nga SNA 1993**, nuk mund të përcjellen në të gjitha detajet, pasi që klasifikimi në rezidentë /jo-rezidentë kryesisht është bazuar në informatat mbi adresat në dosjet e institucionit raportues. Vendi i specifikuar në ato dosje nuk korrespondon me vendin ku klienti ka qendrën kryesore të interesit ekonomik.

Vlerësimi i instrumenteve financiare përcjell vlerën e tregut për letrat me vlerë dhe vlerën nominale për depozita dhe kredi, që nuk janë korrigjuar për provizionet e mundshme nga kreditori. Instrumentet financiare në valutat e huaja, ndryshe nga euro, janë konvertuar përkundër normës së euro këmbimit që mbizotëron në fund të periudhës raportuese.

Pasqyra e BPK-s, "Korporatave tjera depozituese" dhe 'Korporatat Depozituese' kryhen në baza mujore, kurse ato mbi "Ndërmjetësuesit tjerë financiar", "Kompanitë e sigurimit", "Fondet pensionale" dhe "Korporatat Financiare" janë në dispozicion në baza tremujore. Të dhënat e publikuara nuk janë korrigjuar për efekte eventuale sezonale.

Vërejtje: *Të dhënat mbi skemat e Kursimeve Plotësuese Pensionale për Individë të menaxhuara nga KPST ende nuk janë vënë në dispozicion nga KPST-ja. Struktura e të dhënave në Institucionet tjera Financiare është bazuar në mostër.*

Agregatët Monetar është pjesë integrale e pasqyrave dhe janë definuar si:

Paraja në qarkullim

M0

Depozitat e transferueshme [1]

M1 = M0 + [1]

Depozitat tjera me maturimin origjinal deri në 2 vite [2]

Paraja e gjerë = M1 + [2]

Nën definicionet e vjetra të parave, për shkak të mungesës së të dhënave, vetëm paraja në qarkullim dhe depozitat, pa marrë parasysh maturimin në euro dhe valutë tjetër, të mbjatur nga sektori jo-financiar dhe ekonomitë familjare janë marrë parasysh. Tani sektori mbajtës i parave është definuar në pajtim me standardet ndërkombëtare që përfshijnë të gjithë sektorët vendorë përveç korporatat depozituese dhe qeverinë qendror. Në të njëjtën kohë vetëm depozitat me maturim origjinal prej 2 vitesh apo më pak i takojnë parasë së gjerë. Ky ndryshim i dyfishtë në definim e bën të pamundshme rikonstituimin e të dhënave mbështetëse koherente.

Për shkak të kufizimeve të ndryshme vlerësimi i parasë në qarkullim për Kosovë është madje më e vështirë se në ekonomitë tjera dhe vlerësimi i shumës së parasë në qarkullim duhet të mbështetet në hipotezat e bazuara në situatën makroekonomike. Si parim rritja vjetore e likuiditetit të gjerë në ekonomi është marrë si referencë. Likuiditeti i gjerë është definuar si paraja e gjerë, prej të cilave vetëm depozitat mund të observohen direkt. Paraja në qarkullim do të jetë funksion i shumës së depozitave, pasi që ato formojnë njësin komplementare përbrenda parasë së gjerë.

Informata plotësuese: shih Buletinin Mujor Statistikor, BPK, Nëntor 2004.

TABELA 19: NORMAT EFEKTIVE TË KAMATËS TË APLIKUARA NGA BANKAT KOMERCIALE

Burimi: Analiza e BPK-së 'Raporti i Normave të Kamatës' në mes të të gjitha bankave komerciale të licencuara në Kosovë.

Definicionet dhe natyra e të dhënave të mbledhura: Tiparet kryesore janë shënuar më poshtë:

1. Institucionet raportuese	Të gjitha bankat komerciale të licencuara në Kosovë
2. Instrumentet financiare	Kreditë Depozitat
3. Denominimi i valutave	Vetëm EUR
4. Shpeshtësia	Mujore
5. Palët tjera	Të gjitha korporatat vendore jo-financiare; Të gjitha ekonomitë familjare vendore
6. Kontratat e raportuara	Biznesi i ri gjatë muajit referues/ shumat e mbetura (varësisht nga lloji i instrumentit financiar, cf. infra)
7. Lloji i normave të kamatës	Norma vjetore e kamatës duke mos përfshirë asnjë ngarkesë apo komision
8. Metoda e llogaritjes	Norma vjetore e kontraktuar apo norma e përlllogaritur (varësisht nga tiparet e kontratës specifike, cf. infra)
9. Norma dhe volumi i raportuar	<ul style="list-style-type: none"> - Një normë e kamatës sipas kategorisë e llogaritur si mesatare me peshë e biznesit të ri të muajit referues apo shumat e mbetura (varësisht nga lloji i instrumentit financiar - cf. infra) dhe; - Volumi total i biznesit të ri apo shumat e mbetura (varësisht nga lloji i instrumentit financiar - cf. infra). Kategorija është definuar nga 5 variabla dhe formon kombinimin e: <ul style="list-style-type: none"> - llojin e instrumentit financiar; - alokimin e sektorit të palës tjetër; - afati i maturimit dhe; - shuma e involvuar; - qëllimin e financimit në rast të kredive

Norma vjetore për t'u raportuar nga bankat komerciale është norma e kontraktuar vjetore (AAgR) apo norma e përlllogaritur vjetore (AAcR).

Norma e kontraktuar vjetore (AAgR) duhet të raportohet në të gjitha rastet ku nuk ka kapitalizim apo kapitalizimi ndjek shembullin e rregullt apo kamata ngarkohet mbi kapitalin e mbetur të papaguar dhe nuk jepet kurrëfarë grejs periudhe për pagesat e kamatës apo shlyerje të borxhit kapital.

Në të gjitha rastet tjera Norma vjetore e perlogaritur (AAcR) duhet të raportohet. Kjo është norma vjetore e kamatës që barazon të hyrat e ardhshme diskontuese të parave të gatshme me vleren nominale të kredisë apo depozitit.

Norma e kamatës e komunikuar nga bankat komerciale nuk merr parasysh normën e kamatës në të gjitha transaksionet individuale gjatë periudhës referuese, përveq: për llogarite e kursimeve dhe llogaritë rrjedhëse, ku kamata është llogaritur nga banka si:

- Norma e kamatës në çdo kontratë të mbetur në fund të muajit referues, e peshuar me vleren e mbetur të kontratës në fund të periudhës referuese, apo;
- Vlera e akumuluar e kamatës (kamata e grumbulluar) gjatë muajit referues e pjestuar me mesataren e vlerave ditore të mbetura.

Statistika -IRR: Mesatare aritmetike e thjeshtë e normave të kamatës të raportuar nga bankat e plotësuar me variancën e standardizuar si masë e shpërndarjes rreth mesatares së thjeshtë të llogaritur.

Informata plotësuese: shif Buletinin Statistikor Mujor, BPK, nëntor 2004.

TABELA 21: SISTEMI I KLIRINGUT NDËR-BANKAR

Sistemi i Kliringut Ndër-bankar (ICS) është themeluar, rregulluar dhe menaxhuar nga BPK-ja. Kjo filloj të operojë në maj 2001. ICS-i është një shërbim elektronik i kliringut dhe pagesave për urdhër pagesat në mes të bankave dhe BPK-së dhe me BPK-në si agjent i PISG-së (Ministria e Financave dhe Ekonomisë) së Kosovës. Ofron net pagesat e fundit të ditës mbi llogaritë në BPK për urdhërat e vetme dhe/apo listat e shumta për urdhëresa siç janë pagesat masive të pagave. Shërbimi lejon shkëmbimin e të dhënave elektronike përmes linjave telefonike në sistemin e kliringut të BPK-së. Tashmë janë shtatë banka komerciale që mrrin pjesë në ICS, dhe vetë BPK-ja, që vepron si agjent fiskal për Ministrinë e Financave dhe Ekonomisë. ICS operon bazuar në Rregullat e Operimit për Shërbimin e Pagesave Elektronike të Kliringut Ndër-bankar (EICS) të BPK-së.

TABELA 22: TRANSFERTAT E JASHTME

DALËSE: Lëvizja e të hollave nga llogaria bankare apo ndonjë korporatë tjetër financiare brenda Kosovës në llogarinë bankare apo llogaritë tjera financiare jashtë Kosovës.

HYRËSE: Lëvizja e të hollave nga një bankë jo-rezidente apo llogari tjetër e korporatës financiare në bankë apo llogari të korporatës financiare në Kosovë.

AGJENSIONET E TRANSFEREVE ELEKTRONIKE: Të gjitha institucionet jo-bankare financiare që kryejnë shërbime elektronike të dërgimit të parave (Union financiare Prishtina, Western Union PCB, Western Union RZB, Monedha).

TABELA 27: SEKTORI FISKAL

PAGESAT PËR EKONOMITË FAMILJARE: Duke filluar nga viti 2002, pagesat për ekonomitë familjare janë përfshirë në subvencionet dhe transferet.

REZERVAT: Rezervat përfshijnë shumat e autorizuara për shpenzimet kontigjente që mund të shfrytëzohen vetëm për kërkesa urgjente dhe të paparashikuara.

TABELAT 31-33: EKSPORTI DHE IMPORTI

Sistemi i Harmonizuar i Kodimit i shfrytëzuar në prezentimin e statistikës së jashtme tregtare nga grupi i shërbimit:

- I Kafshët e gjalla; produkte të kafshëve;
- II Produkte të perimeve;
- III Yndyrat dhe vajrat shtazore dhe bimore dhe produktet e tyre të ndara; përgatitja e yndyrave të përshtatshme për ngrënie; dylli shtazor dhe bimor;
- IV artikujve ushqimor të pregaditur; pijet alkoholike dhe uthulla; duhani dhe zëvendësuesit e përpunuar të duhanit;
- V Produktet minerale;
- VI Produktet e kemikaleve apo industrisë e ngjajshme;
- VII Plastikët dhe artikujt nga kjo; goma dhe artikujt nga kjo;
- VIII Lëkurat e papërpunuara dhe të përpunuara; takëme kuajsh dhe pajime të tyre; gjësende të udhëtimit, çanta dore dhe mbajtëset e ngjajshme;
- IX Druri dhe artikuj nga druri; qymyr druri; dru tape dhe artikuj të tjerë nga to; produkte të kashtës, t; xunkhtari dhe thurjet;
- X Pulpa e drurit apo materiale tjera fibrozë celuloze; mbeturina dhe plehëra të kartonave; letër kartonave dhe artikuj të tyre;
- XI Tekstili dhe artikuj tekstili;
- XII Mbathje, kapela, ombrella, ombrella dielli, shkop për ecje, shufra; pupla dhe artikuj tjerë të punuara nga to; lule artificiale; artikuj të flokëve të njeriut;
- XIII Gjësende nga gurët, llaçi, çimentoja, azbesti, mika apo materiale të ngjajshme; produkte të çeramikës; qelqi dhe lloje të tyre;
- XIV Margaritarë natyror apo të përpunuar, gurë të çmuar apo gjysëm të çmuar, metale të çmuara, mvëshje metalike me metal të çmuar dhe artikujt nga kjo; imitim i stolive të çmuara; monedha;
- XV Metalet bazë dhe artikuj të metaleve bazë;
- XVI Makineria dhe aplikimet mekanike; pajisjet elektrike; pjesët e tyre; regjistruarit dhe ri-prodhuesit e zërit, dhe pjesë plotësuese të këtyre artikujve;
- XVII Veturat, aeroplani, anije dhe pajisje tjera të ngjajshme;
- XVIII Instrumente dhe aparate optike, fotografike, kinematografike, matëse, kontrolluese, saktësisë, mjeksore apo kirurgjike; orët e murit dhe orët e dorës; instrumentet muzikore; pjesët dhe pajisjet shitesë nga këto;
- XIX Armët dhe municioni; pjesët dhe pajisjet shitesë nga këto;
- XX Artikuj të ndryshëm të fabrikuar;
- XXI Të tjera.



