



BANKING AND PAYMENTS AUTHORITY OF KOSOVO  
AUTORITETI BANKAR DHE I PAGESAVE TË KOSOVËS  
BANKARSKI I PLATNI AUTORITET KOSOVA

**Dhjetor / 05**  
**Nr. 52**

# **BULETINI MUJOR STATISTIKOR**

**DEPARTAMENTI  
PËR KËRKIME  
DHE STATISTIKË**

Prishtinë 2005



---

BANKING AND PAYMENTS AUTHORITY OF KOSOVO  
AUTORITETI BANKAR DHE I PAGESAVE TË KOSOVËS  
BANKARSKI I PLATNI AUTORITET KOSOVA

## **BULETINI MUJOR STATISTIKOR**

**BOTUES** Autoritet Bankar dhe i Pagesave të Kosovës  
Departamenti për Kërkimeve dhe Statistikë  
Garibaldi 33, Prishtinë  
Tel.: ++381 38 222 243  
Fax: ++381 38 243 763

**Faqja e Internetit** [www.bpk-kos.org](http://www.bpk-kos.org)  
**Adresa elektronike** [research@bpk-kos.org](mailto:research@bpk-kos.org)

**KRYEREDAKTOR** Gani GËRGURI

**KËSHILLI REDAKTUES** Jeton BAJRAMAJ  
Teuta ISMAJLI  
Valbona MORINA  
Mimoza MUSTAFA  
Valentin TOÇI  
Semra TYRBEDARI

**REDAKTORË** Mentor GECI  
Bedri ZYMERI

**REDAKTOR TEKNIK** Nazlije HOTI

**BASHKËPUNËTOR** Rudi ACX

**Shtypur në:** "BLENDI" Prishtinë

Përdoruesit e të dhënave nga ky botim janë të lutur që të citojnë burimin e tyre.

Çdo korrigjim që mund të kërkohet do të bëhet në versionin në elektronik ne faqen e internetit.

Shtypur në 100 kopje.

Ky botim përfshin të dhëna të disponueshme deri në datën: 02 Shkurt 2006.

## SHKURTESAT:

BPK	Autoriteti Bankar dhe i Pagesave të Kosovës;
IÇK	Indeksi i Çmimit të Konsumit;
KD	Korpotara Depozituese;
ESA	Sistemi Evropian i Llogarive Regjionale and Kombëtare 1995;
EUR	Valuta Euro;
KF	Korporatat Financiare;
PBB	Produkti i Brendshëm Bruto;
TKDB	Të Ardhurat Kombëtare të Disponueshme Bruto;
KS	Kompanite e Sigurimeve;
FMN	Fondi Monetar Ndërkombëtar;
RNK	Raporti mbi Normat e Kamatës;
TKPK	Trusti i Kursimeve Pensionale të Kosovës;
AKM	Ajencia Kosovare e Mirëbesimit;
DSMF	Doracaku mbi Statistikat Monetare dhe Financiare;
MHN	Mjetet e Huaja Neto;
OJSHEF	Organizatat Jofitimprurëse që i Shërbejnë Ekonomive Familjare;
KTD	Korporata të Tjera Depozituese;
KTF	Korporata të Tjera Financiare;
NTF	Ndërmjetësues të Tjerë Financiar;
FP	Fondet Pensionale;
RBS	Raporti Bankar Statistikor;
SNA	Sistemi i Llogarive Kombëtare i Kombeve të Bashkuara 1993;
TPL	Detyrimet Ndaj Palës së Tretë;
UNMIK	Misioni i Përkohshëm i Kombeve të Bashkuara në Kosovë.;
SRTN	Sistemi i Raportimit të Transakcioneve Ndërkombëtare.

## SIMBOLET KONVENCIONALE:

" — "	dukuria nuk ekziston;
" . "	dukuria ekziston, të dhënat nuk janë të disponueshme;
" ... "	zero ose afër zeros;
(e)	e vlerësuar;
(p)	e përkohshme.

## VËREJTJE:

Përshkak të rumbullaksimeve, shumat mund të mos jenë plotësisht të sakta me pjesët e tyre.

## INFORMATË:

Për një përshkrim më të detajizuar të terminologjisë që përdoret në Buletinin Mujor Statistikor, ju lutemi që t'i referoheni shënimeve sqaruese që gjenden në fund të buletinit.



## PËRMBAJTJA

---

<b>VLERËSIMI I TREMUJORIT</b> -----	<b>7</b>
<b>1. TREGUES TË ZGJEDHUR MAKROEKONOMIK</b> -----	<b>15</b>
<b>2. ZHVILLIMET AKTUALE (grafikët)</b> -----	<b>17</b>
2.1. Sektori financiar -----	19
2.2. Sektori fiskal -----	24
2.3. Sektori real -----	25
2.4. Sektori i jashtëm -----	25
<b>3. TABELA STATISTIKORE</b> -----	<b>27</b>
3.1. Sektori financiar -----	29
3.2. Sektori fiskal -----	48
3.3. Sektori real -----	49
3.4. Sektori i jashtëm -----	50
<b>SHËNIME SQARUESE</b> -----	<b>55</b>





## EDITORIAL

Autoriteti i Bankave dhe Pagesave të Kosovës po vazhdon me përpjekjet për t'i ofruar publikut për çdo muaj informacion në lidhje me zhvillimet kryesore në sektorin financiar dhe sektorët e tjerë. Me qëllim që të kemi një pamje të konsoliduar të zhvillimeve financiare në Kosovë, përparim i dukshëm është bërë në përmirësimin e statistikave në sektorin financiar, e posaçërisht në sektorët që kanë të bëjnë me bankat dhe ndërmarrje të tjera financiare. Gjithashtu, po bëhet punë e vazhdueshme në përpilimin e Statistikave të Bilancit të Pagesave (fillimisht në baza vjetore) që do të rrisnin mbulimet statistikore dhe do të ngushtonin boshllëkun e informacionit ekzistues në lidhje me zhvillimet ekonomike në Kosovë.

Ky numër i buletinit, sikur edhe numrat e mëparshëm, vlerëson zhvillimet kryesore në bazë tre mujore. Një theks i veçantë i është kushtuar zhvillimeve në sektorin financiar, ndërkaq vëmendje më e vogël i është kushtuar edhe sektorëve tjerë. Megjithatë, mungesa e të dhënave tremujore mbi sektorin real dhe sektorin e jashtëm është pengesa kryesore në krijimin e vlerësimeve më të hollësishme.

Meqenëse Kosova ka për valutë euron dhe partnerët e saj kryesor tregtarë janë anëtarë të Bashkimit Evropian (BE), ne i kemi kushtuar ca vëmendje zhvillimeve kryesore në euro zonë. Pjesa tjetër e vlerësimeve përmban analizë tremujore të sektorit financiar nga perspektiva e pasqyrave financiare, pasuar nga zhvillimet në sektorin e bankave komerciale. Gjithashtu ka disa përshkrime mbi sektorin fiskal, real dhe atë të jashtëm..

## EURO ZONA

Produkti i Brendshëm Bruto (PBB) është përmirësuar në gjysmën e dytë të vitit 2005. Sipas vlerësimeve të Eurostat-it, PBB krahasuar me tremujorin paraprak ka treguar një rritje prej 0.6% në tremujorin e tretë të vitit 2005. Përderisa në krahasim me të njëjtin tremujor të vitit 2004, PBB është rritur për 1.6 %. Konsumi privat është rritur për 0.3% dhe si i tillë ka kontribuar me 0.2 pika të përqindjes (pp) në rritjen e PBB-së. Konsumi qeveritar është rritur për 0.6% dhe ka kontribuar në ndryshimin e PBB-së me 0.1 pp. Me një rritje tremujore prej 1.6%, formacioni i kapitali fiks bruto kontribuoi në rritjen e PBB-së me 0.3%. Që nga tetori 2005, bilanci i vlerësuar tregtar në euro zonë ka treguar deficit prej 1.2 miliardë euro dhe llogaria rrjedhëse një deficit prej 9 miliardë euro. Deficiti i llogarisë rrjedhëse ka rezultuar nga të deficitit i të hyrave (7.4 miliardë euro) dhe transferove rrjedhëse (4.4 bilion euro), balancuar lehtë me një tepriçë në shërbime prej 2.6 bilion euro.

Gjatë T4 2005 inflacioni vjetor sipas indeksit të harmonizuar të çmimeve të konsumit (HICP) në euro zonë është zvogëluar vazhdimisht duke arritur në 2.2% nga 2.6% i T3 2005. Shkallët më të larta të inflacionit janë regjistruar nga patundshmëritë (5.1%), transporti (4.5%), alkooli dhe cigarja (2.7%), përderisa është treguar rënie në komunikim (-2.8%). Shkalla e inflacionit bazik (duke përjashtuar energjinë dhe ushqimin e papërpunuar) ishte 1.4% nga fundi i T4 2005 që korrespondon me një ulje të lehtë nga 1.5% të T3 2005. Tregjet e mallrave në Q4 2005 kanë vazhduar të identifikohen me çmime të larta të derivateve të naftës, por jo aq të larta si në fund të gushtit dhe në fillim të shtatorit të vitit 2005. Çmimi i "Brent Crude" ishte 6.22 dollar/fuqi, vetëm 8% nën pikën më të lartë të përmendur, por megjithatë 56 % më lartë se në fillim të vitit 2005.

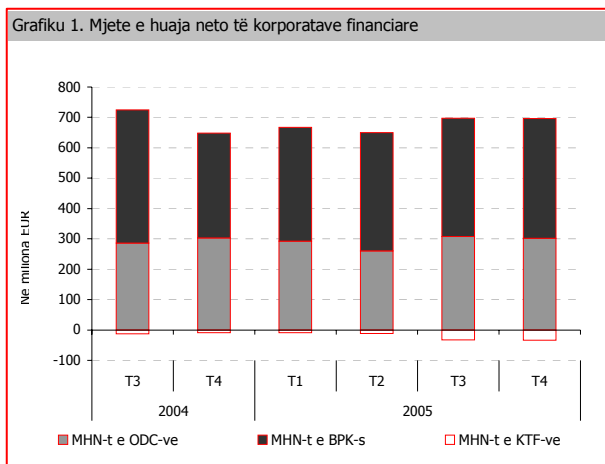
Euro ka devaluuar kundër dollarit amerikan përgjatë T4 2005, duke u zvogëluar në 1.19 \$ nga mesatarja 1.22 \$ në T3 të vitit 2005. Norma nominale efektive e këmbimit të euros krahasuar me valutat e 23 partnerëve kryesorë tregtarë ishte për 2% më e ulët se sa mesatarja përgjatë vitit 2005.

Që nga 6 dhjetori 2005, Banka Qendrore Evropiane ka vendosur të rris normat bazike të interesit për 25 pika bazike (bp), kështu që norma minimale ofertuese është rritur nga 2% në 2.25 %. Në tetor 2005, normat e interesit për depozitat afatgjata të ekonomive familjare dhe korporatave jofinanciare, është rritur për 10 bp (nga 2.06% në 2.16%) dhe 39 bp (nga 2.98% në 3.37%), përkatësisht. Në të kundërtën, normat afatgjate të kredive të korporatave jofinanciare janë ulur për 9 bp (në 3.78% nga 3.87%) përderisa normat e interesit për kredi shtëpiake kanë mbetur te pandryshuar. Në T4 2004 rendimenti i bondit qeveritar 10-vjeçar qëndroi në 3.42%, mesatarisht, përderisa rendimenti i bondit 5 vjeçar ishte 3.01%, duke treguar rritje nga tremujori paraprak.

## SEKTORI FINANCIAR

Me një shumë prej 662.5 milion euro në fund të T4 2005, Mjetet e Huaja Neto (MHN) të korporatave financiare kanë treguar një rritje prej 3.6% krahasuar me tremujorin e njëjtë të vitit të kaluar. Përderisa krahasuar me tremujorin paraprak MHN-të janë zvogëluar për 0.3%. Duke arritur shumën 749.8 milion euro në Q4 2005, kërkesat ndaj jo-rezidentëve kanë pësuar një rritje të pavërejtur prej 0.01%. Andaj, ndryshimi tremujor i MHN-ve kryesisht ishte rezultat i rritjes së detyrimeve ndaj jo rezidentëve (2.5%)

Grafiku 1 tregon se pjesëmarrja e MHN-ve të BPK-së dhe KTD-ve (Korporatat e tjera depozituese) në MHN-të e tërësishme të korporatave financiare, ka ndryshuar shumë pak.. Gjithashtu, kontributi negativ i MHN të KTF-ve (Korporatat tjera financiare) rritet gjer deri në një masë të caktuar meqë detyrimet ndaj jo-rezidentëve janë rritur për 2.7%.

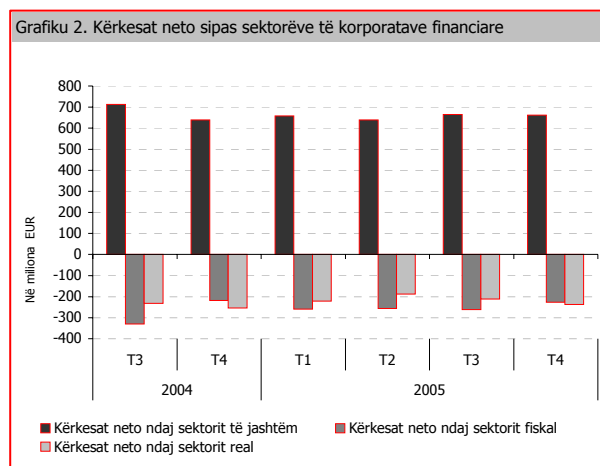


Depozitat me një pjesëmarrje prej 56.4%, paraqesin instrumentin kryesor të kërkesave ndaj jo-rezidentëve. Krahasuar me T3 2005, kjo pjesëmarrje është rritur për 6.4 pp, ndërkaq është zvogëluar për 13.3 pp krahasuar me T4 2004. Në anën tjetër, pjesëmarrja e letrave me vlerë (të investuara jashtë) pësuan një ngritje prej 3.5 pp në baza tremujore dhe rritje vjetore prej 13.5 pp.

Në fund të vitit 2005, kreditë nga jo-rezidentët arritën shumën 65.8 milion euro nga 61.7 milion euro dhe 34.1 milion euro në T3 2005 përkatësisht dhe T4 2004. Pjesëmarrja e tyre në detyrimet ndaj jo-rezidentëve është 75.4% apo 2.9 pp më lartë se në T3 2005. Depozitat, si komponent i dytë i detyrimeve ndaj jo-rezidentëve ka zbritur

për 8.3% duke arritur shumën 21.5 milion euro në T4 2005.

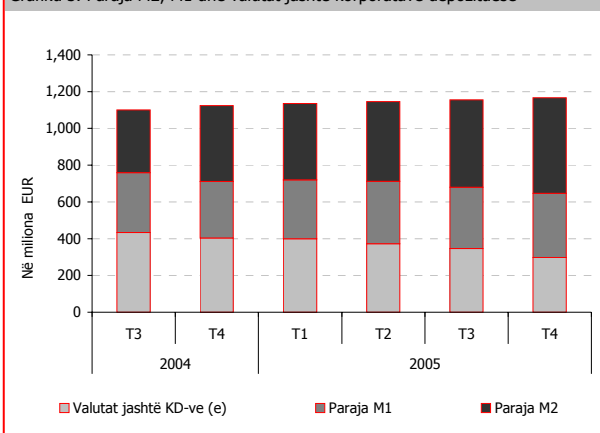
Kërkesat e brendshme të korporatave financiare (351.9 milion euro) në fund të vitit 2005 kanë përjetuar rritjen më të lartë përgjatë tërë vitit. Për shkak të rritjes së konsiderueshme të kërkesave në sektorin real, kërkesat e brendshme ishin për 24.9% dhe 71.1% më të larta, në relacion me T3 2005, respektivisht T4 2004. Derisa në perspektivë vjetore detyrimet ndaj sektorit fiskal në përgjithësi paraqesin një pamje të qëndrueshme, kërkesat ndaj sektorit real janë rritur për 37.0%.



Paraja e gjerë (M2) arriti 1.116 milion euro, duke u rritur për 0.9 % dhe 3.7% krahasuar me T3 2005 përkatësisht T4 2004. Përgjatë vitit 2005 rritja e M2 ishte kryesisht e mbështetur nga kontributi e depozitave të tjerë (+9.3%), përderisa M1 tregoi rënie të vazhdueshme (duke kontribuar me -5.7%) për shkak të rënies së valutës jashtë korporatave depozituese (shih grafikun 3).

Depozitat e tjerë (rreth 60% të shumës së përgjithshme) janë rritur rreth 25.4% në krahasim me T4 2004. Në të njëjtën kohë, valuta jashtë korporatave depozituese ka zbritur për 26.7% gjatë T4 2004, dhe si rezultat ka kontribuar negativisht (-15.2%) ndaj agregatit monetar M1. Kjo rënie e valutës pjesërisht u balancua nga kontributi pozitiv i depozitave të transferueshme (+6.2%) duke rezultuar në një rënie prej 9.0% të M1 në T4 2005 (në baza vjetore).

Grafiku 3. Paraja M2, M1 dhe valutat jashtë korporatave depozituese



### Zhvillimet në sektorin bankar

Gjatë T4 2005, bankat komerciale zgjeruan rrjetin e tyre të punës me 6 njësi të reja bankare duke ngritur kështu numrin e përgjithshëm të njësive në 224, gjë që rezultoi në rritjen e stafit punues. Numri i tërësishëm i të punësuarve në fund të 2005 arriti 2341 (nga 2285 në T3).

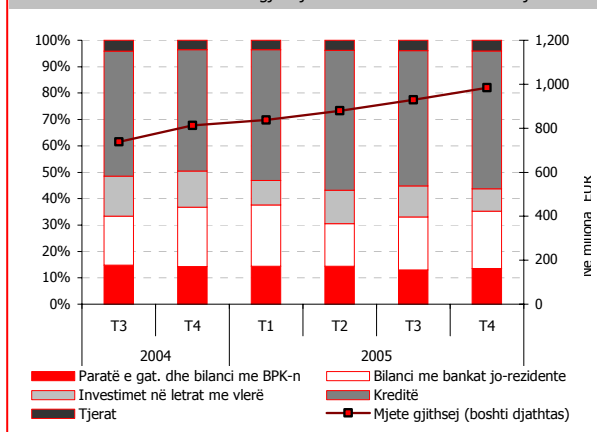
Sektori financiar në Kosovë vazhdon të dominohet nga sektori bankar. Në veçanti, në fund të tremujorit të fundit të vitit 2005 mjetet e sektorit bankar kanë arritur vlerën prej 983.5 milion euro, që korrespondon me një rritje prej 5.8 % krahasuar me T3 apo 21.0% krahasuar me T4 2004.

Përbërja e mjeteve të bankave komerciale (grafiku 4) ka pësuar ndryshime të vogla gjatë T4 2005. Duke përbërë 13.5 % të mjeteve të tërësishme, paratë e gatshme dhe bilanci me BPK-në janë rritur për 10.6 % krahasuar me Q3 2005, duke arritur kështu vlerën prej 132.9 milion euro në fund të vitit 2005. Ngjashëm, bilanci me bankat e tjera ka arritur 221.9 milion euro (nga të cilat 86.9% me banka jo-rezidente), që paraqet një ngritje prej 18.6 % krahasuar me Q3 2005 (duke përbërë 22.6% të mjeteve të tërësishme). Në të kundërtën, bankat komerciale kanë zvogëluar investimet e tyre në letrat me vlerë për 24.2%, të cilat investime në fund të vitit 2005 kanë arritur shumën prej 82.9 milion euro. Përcjellë nga ky zvogëlim, në fund të vitit 2005 investimet në letra me vlerë përbëjnë 8.4% të shumës totale të mjeteve, nga 11.8 % në T3 2005.

Rritja e aktivitetit huadhënës ka ndikuar më së shumti në reduktimin e investimeve në letra me vlerë. Si rrjedhojë, në fund të vitit 2005, kreditë e dhëna për ekonomi shtëpiake janë rritur për 7.7%,

arritur në 513.8 milion euro. Si rezultat, kreditë kanë gjeneruar kontributin më të lartë (4.0%) në rritjen e mjeteve totale.

Grafiku 4. Struktura e bilancit të gjendjes së bankave komerciale - Mjetet

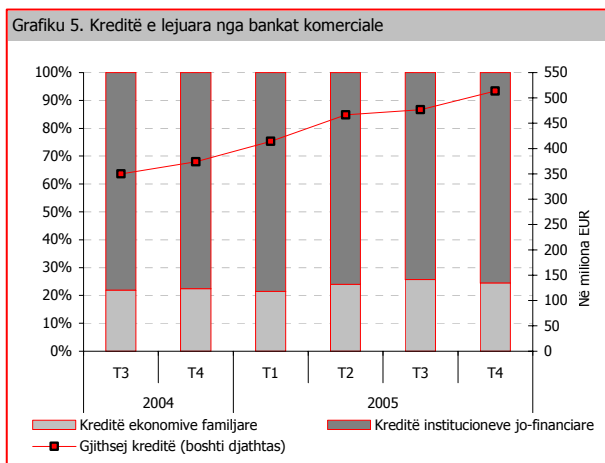


Pjesa më e madhe e kredive (75.5%) është drejtuar ndaj korporatave jo-financiare të cilat në fund të vitit 2005 kanë arritur shumën prej 387.8 milion euro, duke paraqitur një rritje prej 9.5% krahasuar me T3 2005. Në anën tjetër, aktiviteti huadhënës ndaj ekonomisë shtëpiake është rritur për 2.5 % gjatë T4 2005 krahasuar me 10.0% në T3 2005 dhe ka arritur shumën prej 125.9 milion euro.

Sa i përket strukturës së maturitetit të kredive, në T4 2005 kreditë me afat kthimi deri në 1 vit përbëjnë 26.7% të të gjitha kredive (zbritur nga 27.3% në T3 2005 – grafiku 5). Sa i përket volumit të tyre ato janë rritur për 5.6 % krahasuar me T3 2005, apo 7.9% krahasuar me fundvitin 2004. Në kontrast me këtë, kreditë e dhëna me maturitet më të gjatë se 1 vit e deri në 2 vite përbëjnë 28.5% të kredive të tërësishme apo 146.3 milion euro (një rritje prej 7.8% krahasuar me T3 2005). Kreditë me afat kthimi mbi dy vite, që arrijnë shumën prej 230.1 milion euro janë rritur për 9.0%. Në T4 2005 pjesëmarrja e tyre ka arritur 44.8 % të kredive totale të sektorit bankar.

Pjesa më e madhe e kredive është drejtuar ndaj sektorit tregtar me një rritje prej 7.3% duke përbërë kështu 51.8 % të shumës së përgjithshme. Një rritje tjetër është regjistruar në kreditë për industri (35.0%) të cilat në fund të vitit 2005 kanë paraqitur 10.0% të të gjitha kredive. Kreditë për bujqësi përfshijnë 2.6% të kredive në tërësi dhe në fund të vitit 2005 arritën vlerën prej 11.9 milion euro.

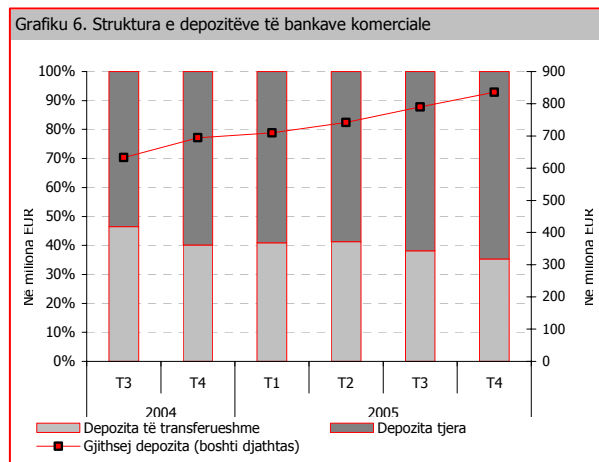
Me shumën prej 835.9 milion euro në T4 2005, depozitat totale në bankat komerciale në Kosovë kanë ruajtur pjesëmarrjen e njëjtë (85.0%) ndaj detyrimeve të përgjithshme, krahasuar me T3 2005.



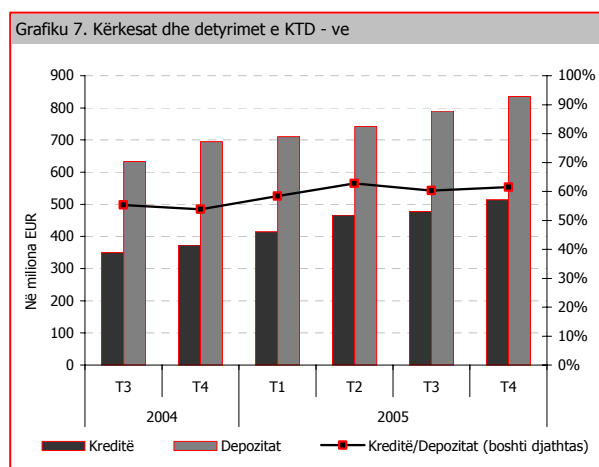
Depozitat e tjera (me afat dhe ato të kursimeve), si përbërësitë më të mëdhenj të depozitave (62.8%) janë rritur për 10.4% krahasuar me tremujorin paraprak. Kjo është pasuar nga një zvogëlim i depozitave të transferueshme (-1.7%), duke zvogëluar pjesëmarrjen e tyre ndaj depozitave totale në 35.4% (-2.7pp).

Duke përbërë 53.8% të depozitave të tërësishëm, depozitat ndaj ekonomive familjare janë rritur për 7.3% dhe në fund të viti 2005 arritën shumën prej 466.2 milion euro. Depozitat e korporatave jo-financiare pësuan rënie sa i përket pjesëmarrjes së tyre në tërësinë e depozitave, nga 36.7% në T3 në 35.6% në T4 2005. Depozitat e korporatave financiare përbëjnë 6.7% të depozitave totale (nga 6.5% në T3 2005); përdërisa depozitat e sektorit qeveritar kanë arritur një përqindje modeste prej 0.3% të depozitave totale në sektorin bankar në Kosovë. Pjesa e mbetur e tërësisë së depozitave mbetet për depozitat e jo rezidentëve dhe OJSHEF-ve.

Gjatë T4 2005 normat e interesit janë radhitur mes 2.10% dhe 4.57% për depozitat e pranuar dhe mes 12.17% dhe 15.52% për kreditë e dhëna. Në krahasim me T4 2005, normat e interesit në depozita janë rritur për 0.2 pp mesatarisht, përdërisa normat e interesit në kredi ka rënë për 0.3 pp. Megjithatë, nuk ka pasur ndonjë ndryshim të dukshëm krahasuar me T3 2005.



Nga grafiku 7 shihet se gjatë T4 2005 likuiditeti i bankave komerciale mbetet i qëndrueshëm. Në veçanti, proporcioni i kredive ndaj depozitave në fund të vitit 2005 arriti në 61.5% prej 60.3% sa ishte në T3 2005. Ngritja e këtij raporti është atribuar kryesisht nga një ngritje më e shpejtë e kredive (7.7%) shoqëruar nga një ngritje modeste e depozitave (5.8%).

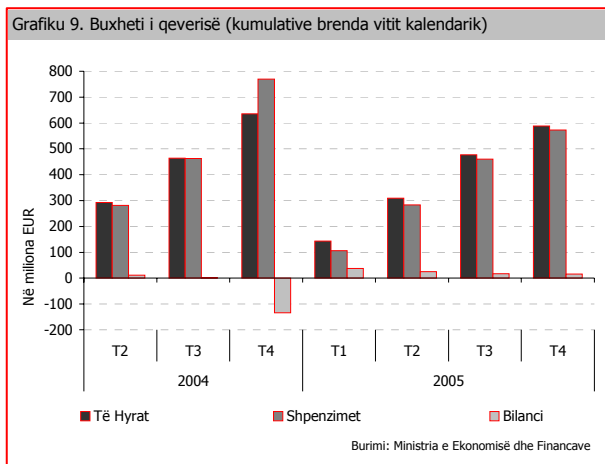


Në fund të T4 2005, ndërmjetësuesit e tjerë financiarë menaxhuan rreth 27100 kredi, me një shumë të përgjithshme prej 51.7 milion euro (duke përbërë 9.1% të kredive të KF). Krahasuar me T4 2004, numri i kredive dhe shuma janë rritur për 21.7%, përkatësisht 29.7%.

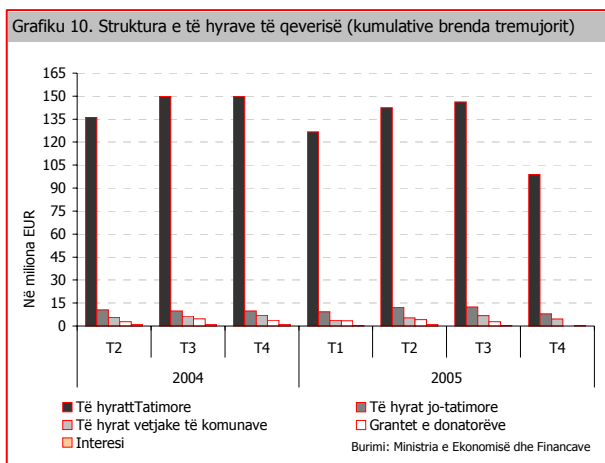
Në raport me T3 2005 dhe T4 2004, mjetet e Trustit të Kursimeve Pensionale të Kosovës (TKPK) në T4 2005 janë rritur për 14.1%, respektivisht 73.1%. Shuma e tyre qëndroi në 143.7 milion euro, prej të cilave 95% janë investuar jashtë vendit të menaxhuara nga institucionet e jashtme financiare: ABN AMRO dhe Vanguard

## SEKTORI FISKAL

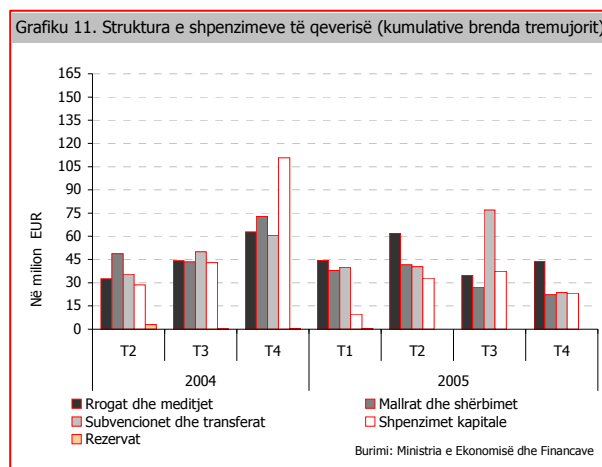
Në nëntor të vitit 2005 (në baza kumulative) të hyrat qeveritare arritën shumë prej 588.7 milion euro me shpenzime prej 572.8 milion euro. Kjo tregon një suficit prej 15.9 milion euro. Megjithatë, ka ngjeshje në suficit krahasuar me korrikun kur ishte 40.9 milion euro.



Përbërësit e të hyrave kanë treguar të njëjtën pjesëmarrje si vitin e kaluar (grafiku 10). Përbërësi kryesor mbeten të hyrat tatimore, që përbëjnë 87.3% të të hyrave. Tatimet kufitare arritën shumë prej 399.6 milion euro, duke përbërë kështu 77.7% të të gjitha të hyrave tatimore. Pjesa tjetër e të hyrave tatimore është realizuar nga tatimet e brendshme. Kategoria e dytë, të hyrat jo-tatimore në fund të nëntorit të vitit 2005 arritën shumë prej 41.5 milion euro (7.0% nga të hyrat e përgjithshme). Dhe së fundi të hyrat vetjake të komunave, grantet e donatorëve dhe interesi përbëjnë 5.6% të të hyrave.

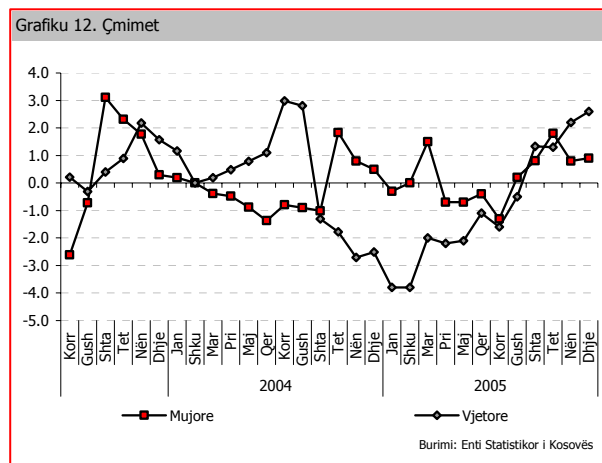


Në baza vjetore, shpenzimet janë rritur për "pagat dhe të ngjashme" (12.7%) dhe "subvencionet dhe transfertat" (10.4%). Pagat dhe të ngjashme në nëntor të vitit 2005 kanë përbërë 30.5% të shpenzimeve (5.2 pp më shumë se nëntorin e vitit 2004). Kjo është balancuar nga zvogëlimi i shpenzimeve për "mallra dhe shërbime" (27.7%) dhe shpenzime kapitale (21.2%). "Mallrat dhe shërbimet" kanë zvogëluar gjithashtu pjesëmarrjen e tyre ndaj totalit të shpenzimeve, nga 26.0% të vitit paraprak në 20.1% në nëntor 2005.



## Çmimet

Indeksi i Çmimeve të Konsumit në dhjetor 2005 ka ndryshuar për 0.9% krahasuar në baza mujore (t-1). Ndërkaq ndryshimi në baza vjetore i këtij indeksi ka pësuar një ndryshim pozitiv prej 2.6%. Periudha T4 2005 identifikohet me një ndryshim pozitiv të përqindjes së IÇK-së në baza vjetore, gjë që nuk ndodh në tremujorët paraprak të vitit 2005 dhe në të njëjtin tremujor në vitin të kaluar.



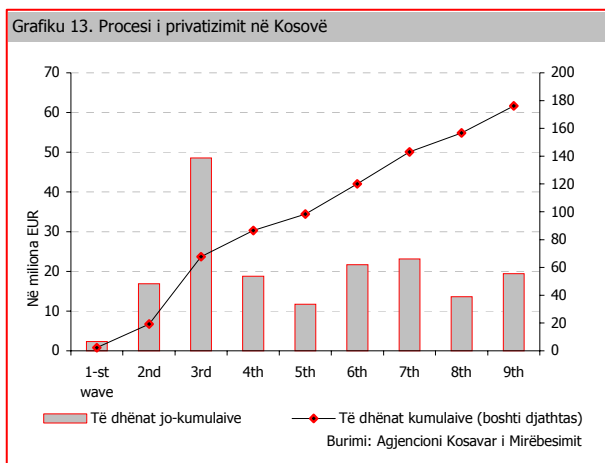
Kjo ngritje në IÇK kryesisht i atribuohet cigareve (+16.8%), transportit (+7.1%) dhe ushqimit (+4.2). Ndryshim negativ është regjistruar në çmimet e arsimit (-6.1%), pijeve alkoolike (-4.1%) dhe veshmbathjes (-3.4%).

### Papunësia e regjistruar

Sipas Zyrës për Punësim të Kosovës, numri i të papunëve të regjistruar është 318 mijë apo 2360 më shumë se në T3 2005. Kështu, numri i të papunëve të regjistruar është më i lartë për 5.3% krahasuar me T4 2004. Nuk ka ndryshim sa i përket strukturës gjinore të punëkërkuësve. 46% nga gjithsej numri punëkërkuësve janë femra. E njëjta qëndron edhe për kualifikimin arsimor të punëkërkuësve. Në veçanti, punëkërkuësit me shkollim fillor përbëjnë pjesën më të madhe (63.5%), të përcjellë nga punëkërkuësit me shkollim të mesëm (35%) dhe ata me fakultet që përbëjnë vetëm 1.5% të të gjithë punëkërkuësve të regjistruar.

### Privatizimi

Në tremujorin e katërt të vitit 2005 Agjencia Kosovare e Mirëbesimit (AKM) ka shpallur 4 valë të reja të privatizimit (vala 9, 10, 11 dhe 12), por rezultatet e tenderit janë shpallur vetëm për valën e 9-të. Shuma që pritet të mblidhet nga kjo valë është rreth 19.4 milion euro, përmes privatizimit të 13 kompanive (një me 'spinof' special).

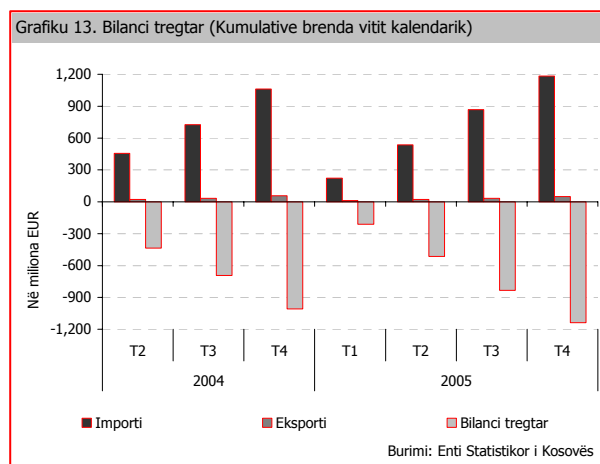


Andaj, sipas rezultateve të tenderëve deri në fund të vitit 2005 rreth 158 kompani duhet të privatizohen (nga të cilat 8 përmes 'spinofit' special). Të ardhurat e përgjithshme pritet të arrijnë shumë më prej 176.2 milion euro.

### SEKTORI I JASHTËM

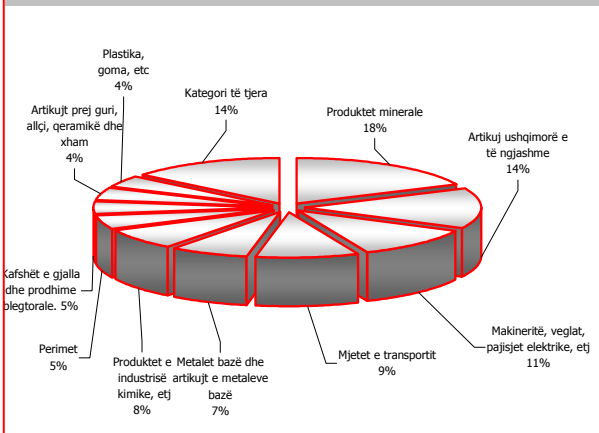
Edhe pse ka shënuar ngritje të vogël T4 krahasuar me T3 (+0.2 pp), proporcioni i eksportit ndaj importit qëndron në 4.0%. Megjithatë, ky proporcion ka rënë për 1.3 pp në raport me tremujorin e njëjtë të vitit paraprak. Importi gjatë T4 2005 ka arritur shumë më prej 317.3 milion euro me eksportin i cili ka arritur gjithsej shumë më prej 14.5 milion euro.

Siç është paraqitur në grafikun 14, deri në dhjetor të vitit 2005 rreth 43.7% (517.8 milion euro) të mallrave të përgjithshme të importuara i korrespondohet produkteve minerale (+23.2% rritje); ushqimit të gatshëm, pijeve dhe cigareve (+3.8% rritje); makinerisë, pajisjeve elektrike dhe shtëpiake aplikimi (+13.8 rritje).



Sa i përket partnerëve tregtarë, Bashkimi Evropian (BE) ruan vendin e importuesit më të madh në Kosovë. Në fund të T4 2005, BE-ja përbënte 34.5% të importit, që është 0.9 pp më ulët krahasuar me dhjetorin e vitit 2004. Me shumë prej 129.4 milion euro, importi nga Gjermania mban vendin e parë (31.6%) të importit nga BE-ja. Importi nga Maqedonia mbetet kontribuuesi më i lartë i importit të tërësishëm me 18.5% pjesëmarrje. Kjo paraqet një ngritje prej 4.4 pp krahasuar me periudhën e njëjtë të vitit paraprak. Ndërkaq importi nga Serbia dhe Mali i Zi paraqesin rritjen më të lartë në baza vjetore (129.4%) duke arritur kështu 14.1% të importit të përgjithshëm. Një rritje tjetër (+62.4%) është regjistruar tek importi nga Kina (që përbënë 4.7% të importit të përgjithshëm).

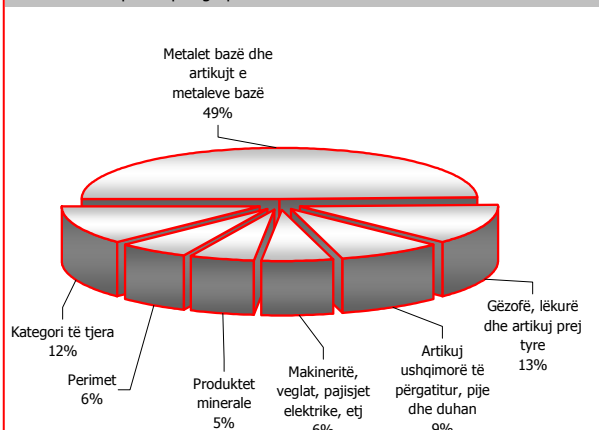
Grafiku 14. Importi sipas grupit të mallrave



përkatësisht 5.2 milion euro (në baza kumulative). Shikuar në baza vjetore, eksporti drejt Shqipërisë tregoi një rritje të konsiderueshme prej 190.5%, duke kontribuar kështu me 6.0% në rritjen e përgjithshme të eksporteve.

Krahasuar me fundin e tremujorit të tretë, në T4 2005 eksporti i përgjithshëm nuk paraqet ndonjë ndryshim të veçantë sa i përket përqindjes së pjesëmarrjes së mallrave specifike të eksportuara. Përbërës kryesor i eksportit kosovar mbeten metalet bazë që përfshijnë 49.6% të eksportit, apo vetëm 0.4 pp më ulët se sa në T3 2005 (14.6 pp më lartë se në periudhën e njëjtë të vitit paraprak). Gëzofi, lëkurat dhe të ngjashme kanë arritur 12.6% të eksportit, e që është vetëm 0.1 pp më ulët se në fund të Q3 2005. Ushqimi i gatshëm, pijet dhe cigaret me shumën prej 4.1 milion euro përbënin 8.7% të eksportit të përgjithshëm.

Grafiku 15. Eksporti sipas grupit të mallrave



Me shumën prej 17.0 milion euro, eksporti në vendet e BE-së mban përqindjen më të lartë të eksportit të përgjithshëm të Kosovës. Vendet fqinje, Maqedonia dhe Shqipëria, mbulojnë rreth 31.7% të eksportit me një shumë prej 9.9



Tabela 1.

**Tregues të zgjedhur makroekonomik**

Përshkrimi	2001	2002	2003	2004	2005 *
<b>Normat reale të rritjes (në përqindje)</b>					
Produkti i brendshëm bruto	...	-2.9	-1.4	3.7	-0.5
Kontributi i ndihmës së jashtme në rritjen e PBB-s		-7.1	-7.6	-3.1	-1.5
Të ardhurat kombëtare të disponueshme bruto	...	0.3	2.5	4.6	1.1
Të ardhurat e disponueshme të sektorit privat	...	-4.6	0.9	5.3	1.6
Konsumi i sektorit privat	...	-1.7	1.6	6.3	3.4
Konsumi si pjesëmarrje në ardhurave të disponueshme	...	84.6	85.5	85.8	87.1
Importet komerciale	...	-9.0	-3.3	5.6	2.7
PBB për banorë	...	-4.5	-3.0	1.9	-2.2
Të ardhurat komb. të disponueshme bruto për banorë	...	-1.4	0.8	2.9	-0.6
Të ardhurat e disponueshme të sektorit privat për banorë	...	-6.2	-0.8	3.6	-0.1
Konsumi privat për banorë	...	-3.4	-0.1	4.6	1.7
<b>Ndryshimet e çmimeve (në përqindje)</b>					
Indeksi i çmimit të konsumit	11.7	3.6	1.1	0.0	-1.5
PBB	22.1	3.3	0.3	-0.2	-1.5
Norma reale efektive e këmbimit (bazuar në PBB)	8.6	0.9	-0.9	-1.9	0.0
<b>Buxheti i Qeverisë</b>					
Të hyrat	13.2	20.4	24.4	24.0	24.8
Shpenzimet	9.8	16.4	22.4	29.9	29.0
Prej të cilave: Kapitali	0.3	0.6	1.5	6.7	6.0
Bilanci aktual (rrjedhës)	3.6	4.6	3.4	0.9	1.8
Bilanci i përgjithshëm	3.4	4.0	1.9	-5.9	-4.2
Bilanci i përgjithshëm (pas granteve)	5.0	4.4	1.9	-5.3	-3.9
<b>Bilanci i kursimeve dhe investimeve (si përqindje e PBB-s) 1/</b>					
Kursimet vendore	-9.9	-7.2	-7.5	-8.2	-8.4
Remitancat	13.0	14.0	14.1	13.6	14.1
Të hyrat nga jashtë	-21.3	-18.1	-14.1	-11.9	-10.3
Kursimet kombëtare	-18.2	-11.3	-7.4	-6.5	-4.7
Investimet	27.1	24.7	23.6	23.7	24.4
Bilanci i llogarisë rrjedhëse	-45.2	-36.0	-31.1	-30.2	-29.1
Ndihma e jashtme 2/	47.5	36.3	28.4	22.7	21.2
Bilanci i llogarisë rrjedhëse (pas granteve të jashtme)	2.3	0.3	-2.6	-7.5	-7.9
<b>Agreatët kryesorë (në miliona Euro)</b>					
PBB	2,439	2,447	2,420	2,505	2,453
PBB për banorë (në Euro)	1,306	1,288	1,252	1,274	1,227
Të ardhurat kombëtare të disponueshme bruto (në Euro)	1,198	1,235	1,253	1,297	1,273
Remitanat 3/	317	341	341	341	345
Ndihma e jashtme 2/	1,159	887	688	568	519
Kontributi i drejtpërdrejtë i ndihmës së jashtme në PBB	589	484	393	330	327
Kontributi i drejtpërdrejtë i ndihmës së jashtme në TKDB	648	503	398	334	327
Banorët (në mijëra)	1,868	1,900	1,932	1,965	1,999

Burimi: Vlerësimet e stafit të FMN-s (Korrik 2005).

1/ Bilanci i investimeve dhe kursimeve të ekonomisë, sektori vendor dhe donatorët;

2/ Gjithsej ndihma e jashtme duke përjashtuar transferet kapitale;

3/ Duke përfshirë pensionet nga jashtë;

\* E parashikuar.



## 2. ZHVILLIMET AKTUALE (grafikët) ----- 17

### 2.1. Sektori financiar ----- 19

- Agregatët monetarë -----19
- Kërkesat e korporatave financiare sipas sektorëve ----- 19
- Mjetet e huaja neto dhe kërkesat e brendshme të korporatave depozituese ----- 19
- Rritja e depozitave të klientëve në korporatat depozituese dhe kontributet në këtë rritje ----- 20
- Klasifikimi sektoral i depozitëve në BPK -----20
- Kërkesat e jashtme dhe të brendshme të KTD, si përqindje e gjithsej mjeteve - ----- 20
- Klasifikimi sektoral i depozitëve në korporatat tjera depozituese ----- 21
- Klasifikimi sipas maturimit i depozitëve në korporatat tjera depozituese ----- 21
- Klasifikimi sipas valutave i depozitëve në korporatat tjera depozituese ----- 21
- Klasifikimi sektoral i kredive të korporatave tjera depozituese ----- 22
- Klasifikimi sipas maturitetit i kredive të korporatave tjera depozituese ----- 22
- Raporti i kredive me depozitë i korporatave tjera depozituese ----- 23
- Të hyrat dhe të dalat e korporatave tjera depozituese ----- 23
- Transfertat e huaja ----- 23
- Premiumet dhe kërkesat e paguara të kompanive të sigurimeve ----- 23

### 2.2. Sektori fiskal ----- 24

- Operacionet e Qeverisë ----- 24
- Struktura e të hyrave të Qeverisë -----24
- Struktura e shpenzimeve të Qeverisë ----- 24

### 2.3. Sektori real ----- 25

- Indeksi i çmimit të konsumit ----- 25

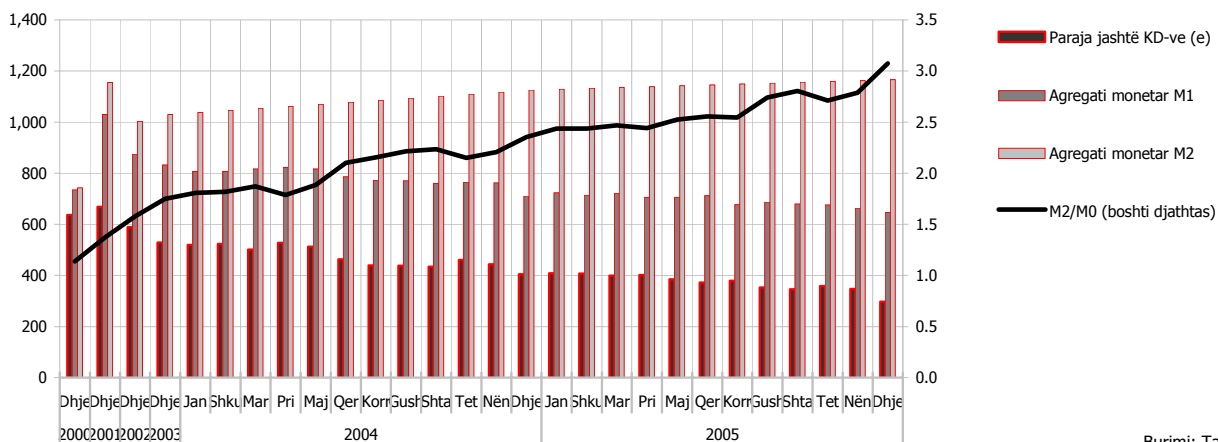
### 2.4. Sektori i jashtëm----- 25

- Norma e këmbimit kundrejt valutës Euros ----- 25
- Bilanci tregtar ----- 25



## 1. Agregatët monetarë

(Të dhënat kumulative, fundi i periudhës, në miliona EUR)



Burimi: Tabela 4.

## 2. Kërkesat e korporatave financiare sipas sektorëve

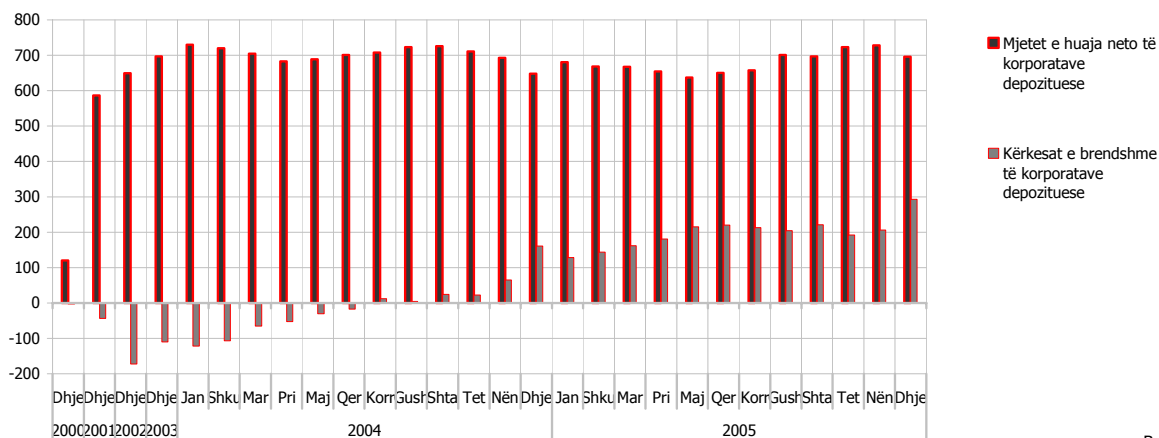
(Të dhënat kumulative, fundi i periudhës, në miliona EUR)



Burimi: Tabela 2.

## 3. Mjete e huaja neto dhe kërkesat e brendshme të korporatave depozituese

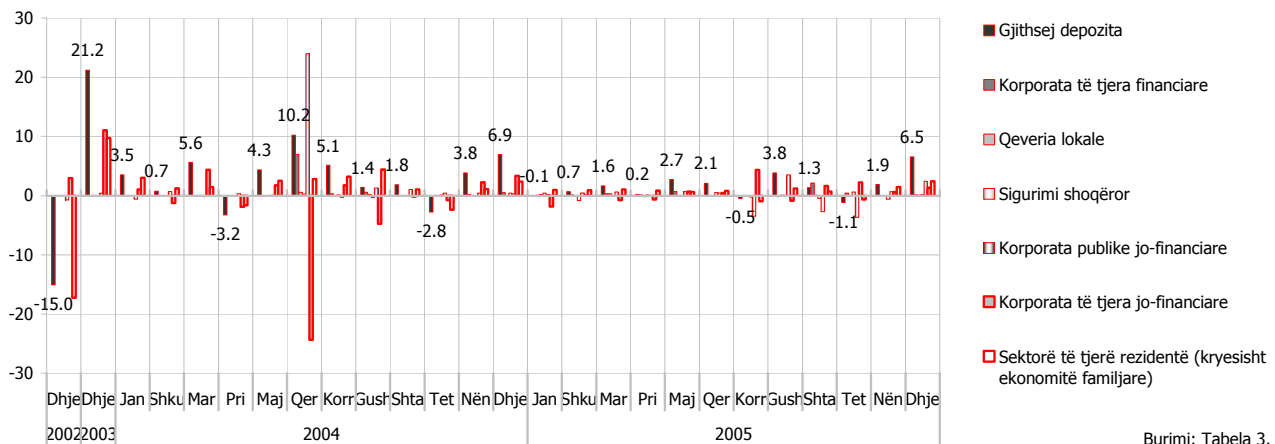
(Të dhënat kumulative, fundi i periudhës, në miliona EUR)



Burimi: Tabela 3.

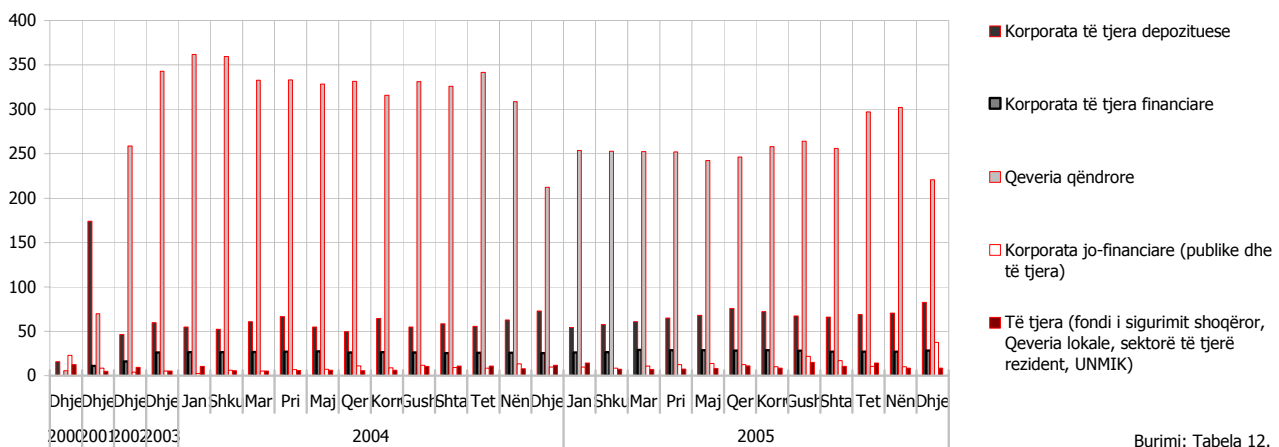
#### 4. Rritja e depozitave të klientëve në korporatat depozituese dhe kontributet në këtë rritje

(Ndryshimi mujor në përqindje)



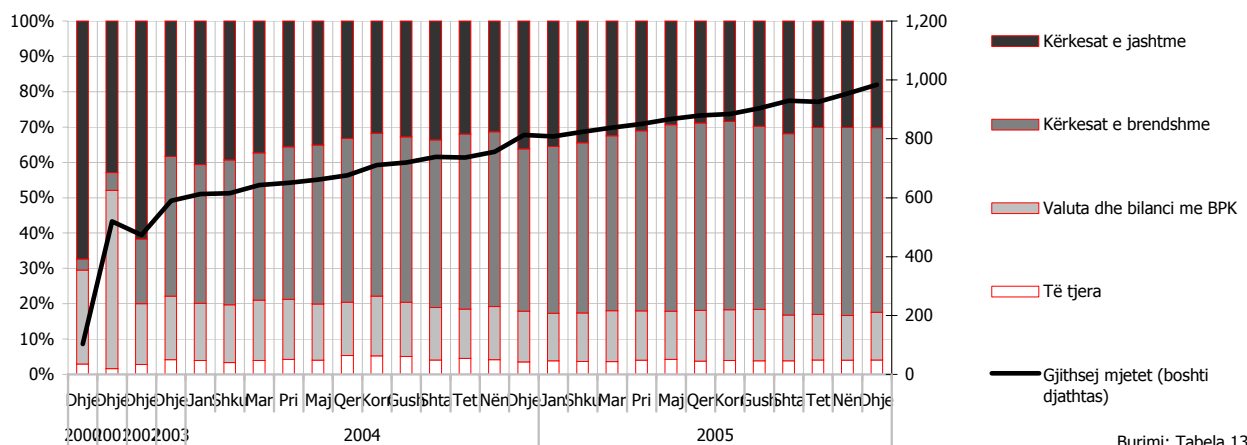
#### 5. Klasifikimi sektoral i depozitëve në BPK

(Të dhënat kumulative, fundi i periudhës, në miliona EUR)



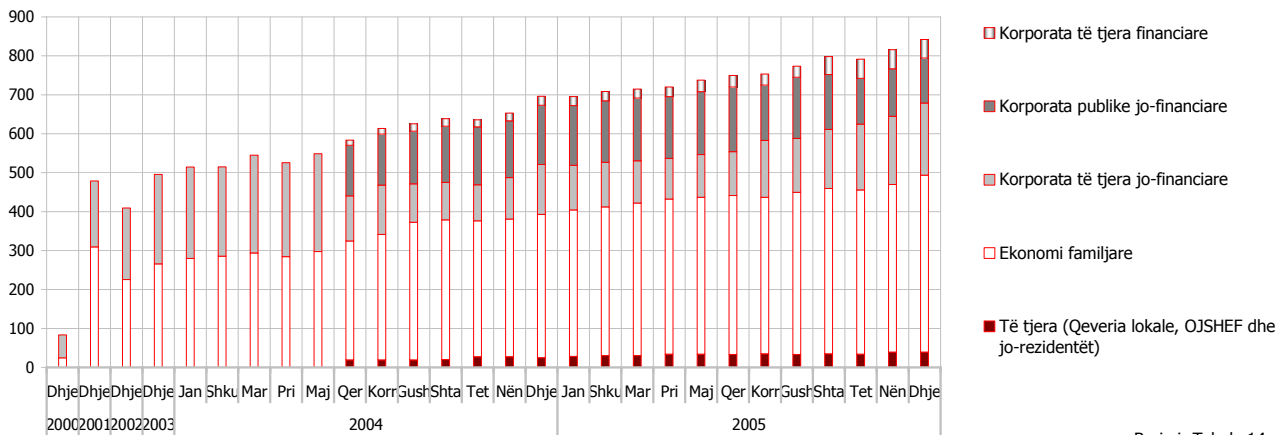
#### 6. Kërkesat e jashtme dhe të brendshme të korporatave tjera depozituese, si përqindje e gjithsej mjeteve

(Të dhënat kumulative, fundi i periudhës, në miliona EUR)



## 7. Klasikimi sektorial i depozitëve në korporatat tjera depozituese

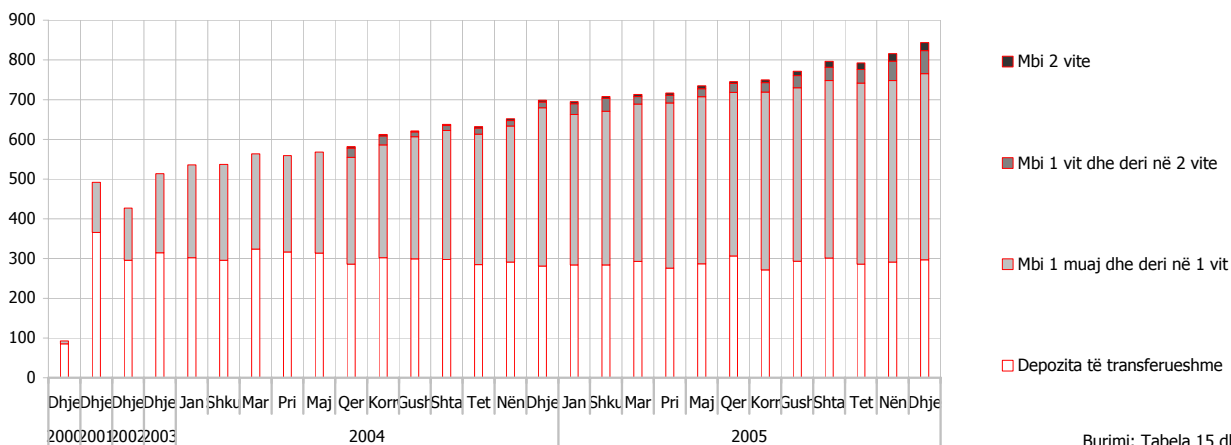
(Të dhënat kumulative, fundi i periudhës, në miliona EUR)



Burimi: Tabela 14.

## 8. Klasifikimi sipas maturimit i depozitëve në korporatat tjera depozituese

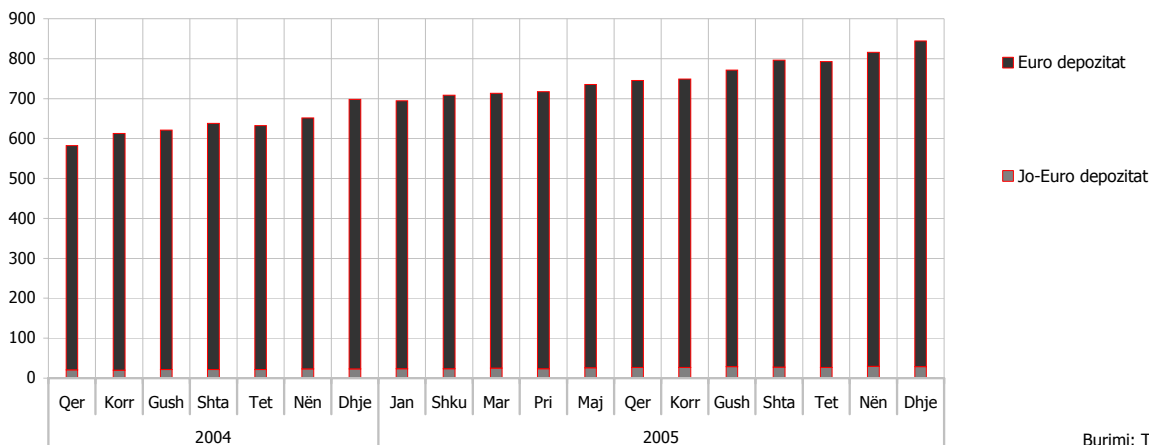
(Të dhënat kumulative, fundi i periudhës, në miliona EUR)



Burimi: Tabela 15 dhe 16.

## 9. Klasifikimi sipas valutave i depozitëve në korporatat tjera depozituese

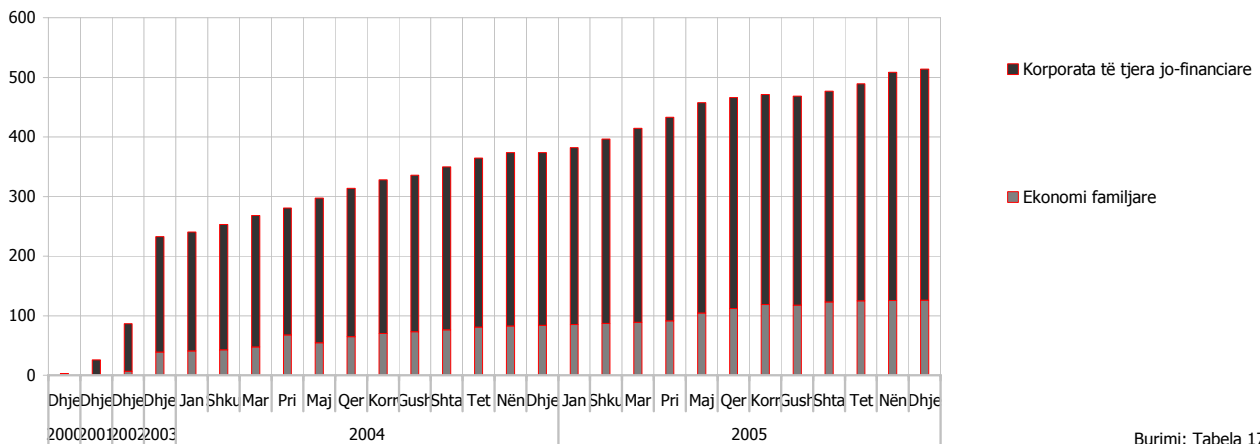
(Të dhënat kumulative, fundi i periudhës, në miliona EUR)



Burimi: Tabela 15 dhe 16.

## 10. Klasifikimi sektoral i kredive të korporatave depozituese

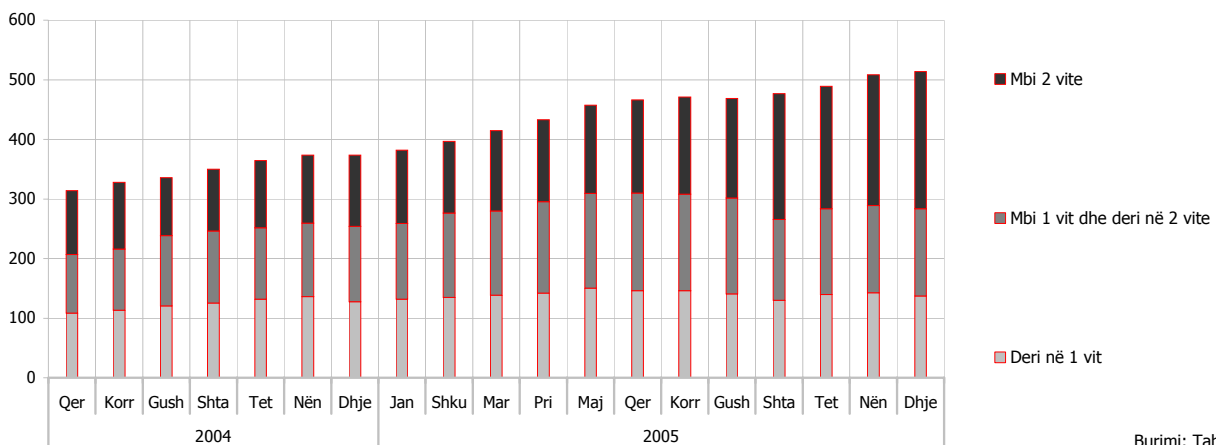
(Të dhënat komulative, fundi i periudhës, në miliona EUR)



Burimi: Tabela 17.

## 11. Klasifikimi sipas maturitetit i kredive të korporatave tjera depozituese

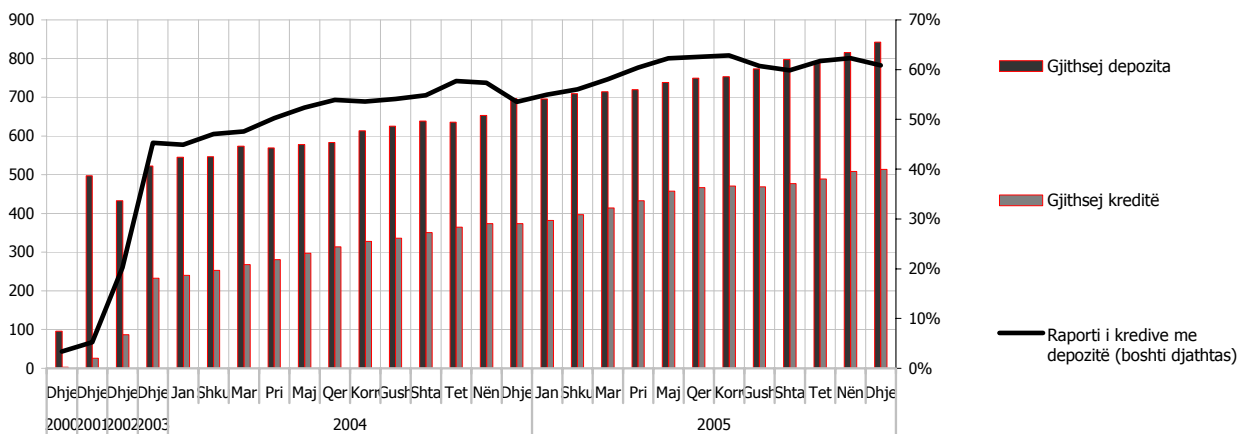
(Të dhënat komulative, fundi i periudhës, në miliona EUR)



Burimi: Tabela 17.

## 12. Raporti kredive me depozitë i korporatave tjera depozituese

(Të dhënat komulative, fundi i periudhës, në miliona EUR)

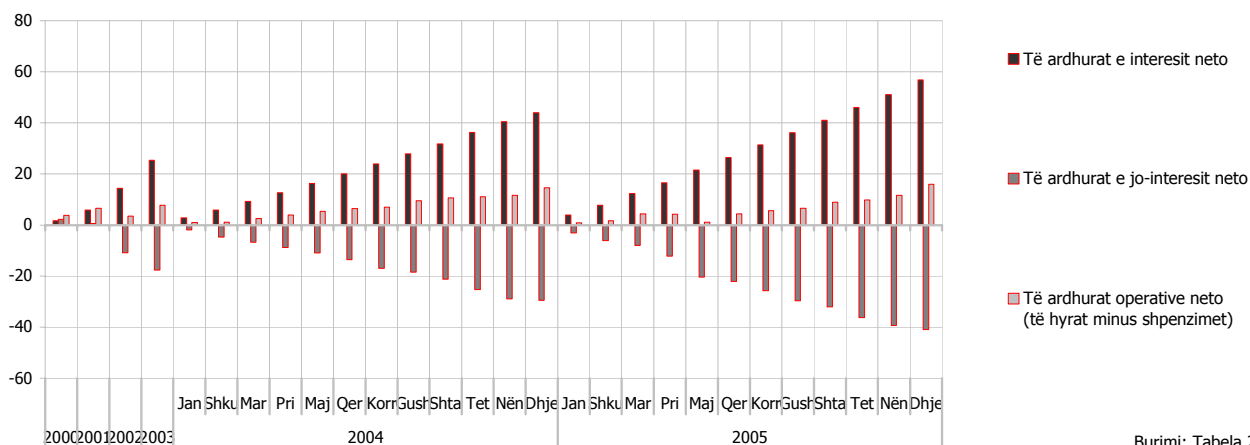


Burimi: Tabela 13 dhe 14.



### 13. Të hyrat dhe të dalat e korporatave tjera deponuese

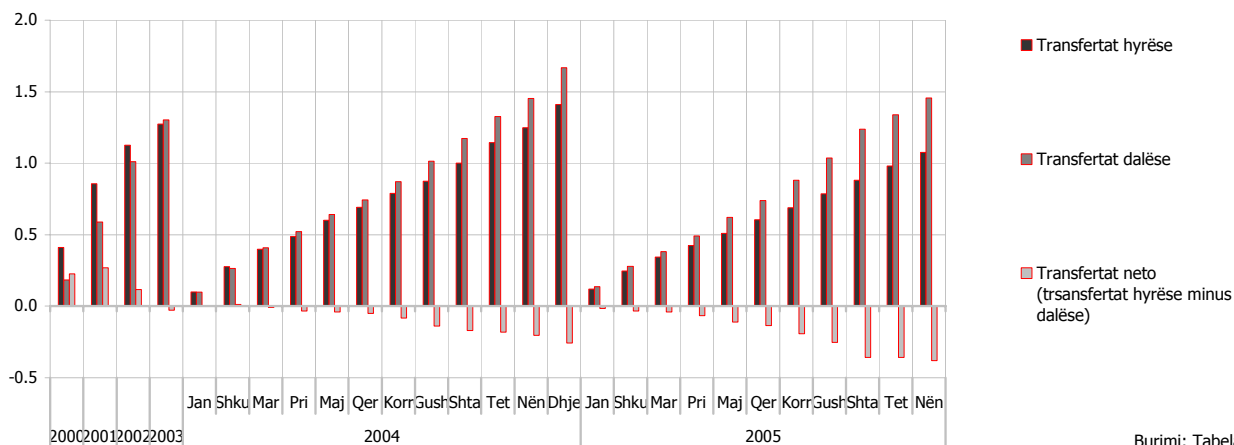
(Kumulative brenda vitit kalendarik, në miliona EUR)



Burimi: Tabela 20.

### 14. Transfertat e huaja

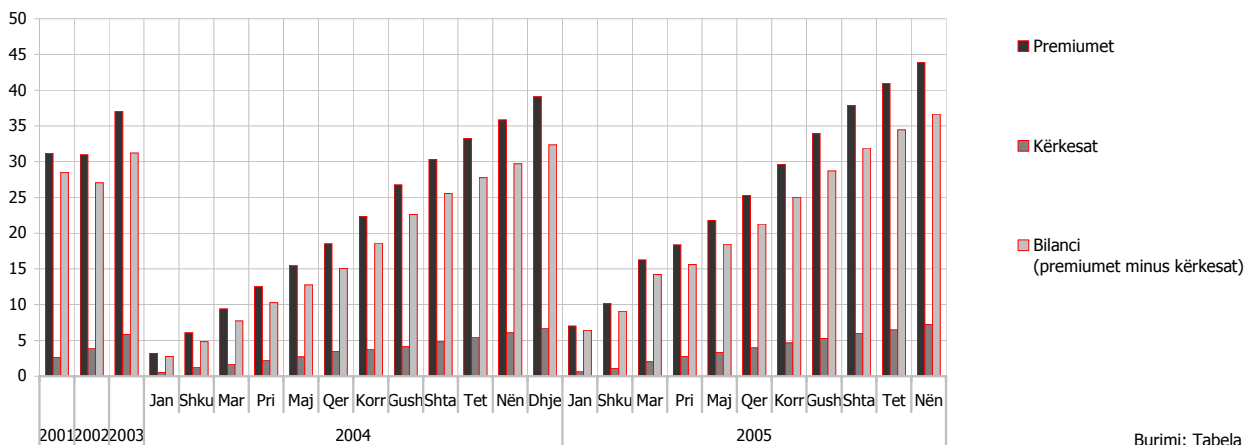
(Kumulative brenda vitit kalendarik, në miliona EUR)



Burimi: Tabela 22.

### 15. Premiumet dhe kërkesat e paguara të kompanive të sigurimeve

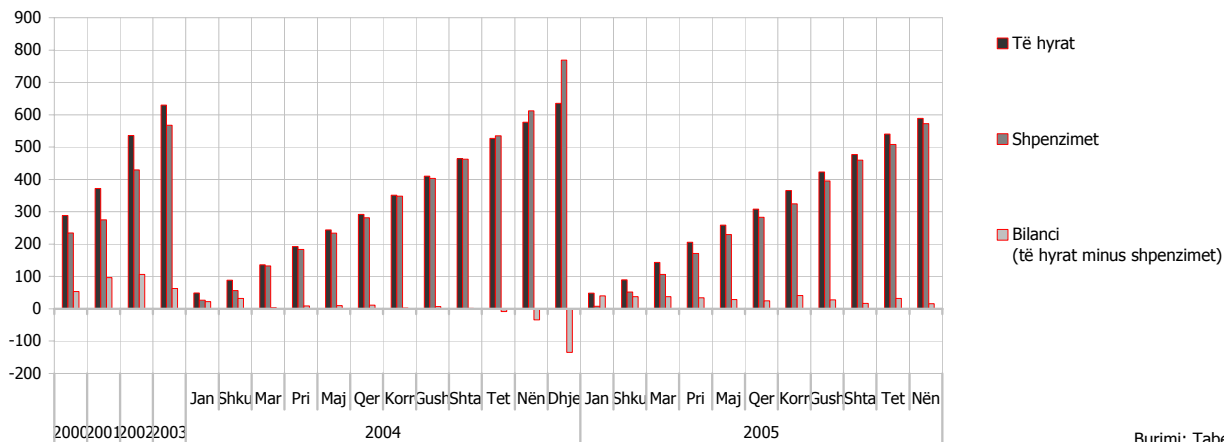
(Kumulative brenda vitit kalendarik, në miliona EUR)



Burimi: Tabela 23.

## 16. Operacionet e Qeverisë

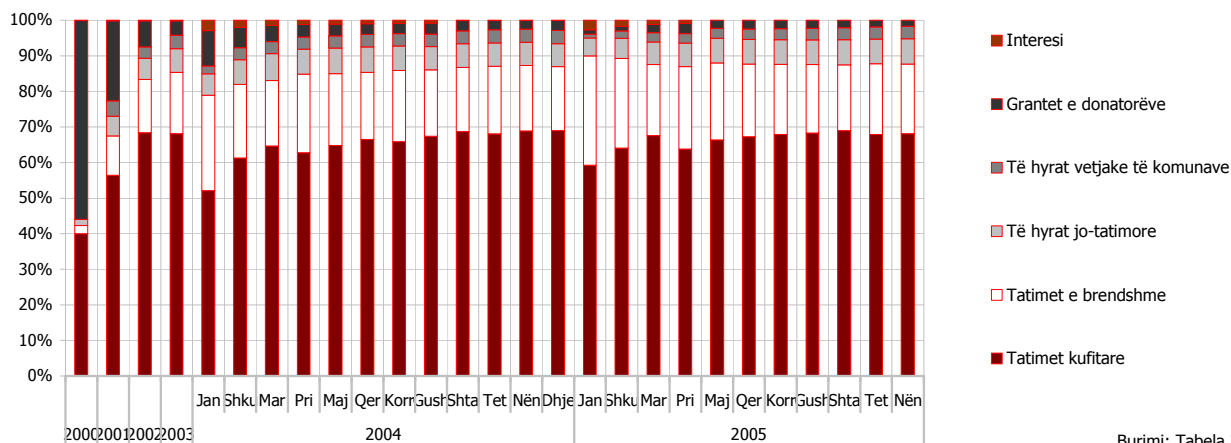
(Kumulative brenda vitit kalendarik, në miliona EUR)



Burimi: Tabela 27.

## 17. Struktura e të hyrave të Qeverisë

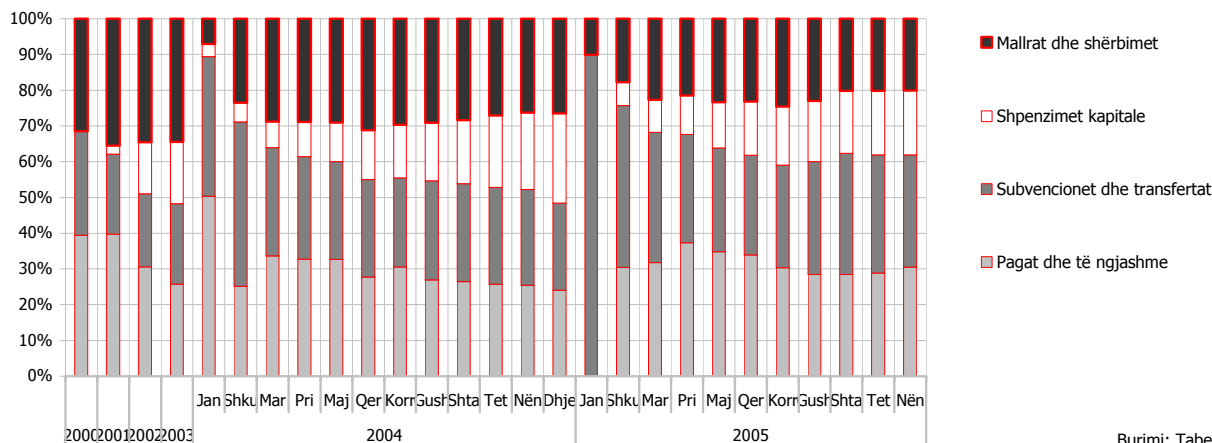
(Në përqindje)



Burimi: Tabela 27.

## 18. Struktura e shpenzimeve të Qeverisë

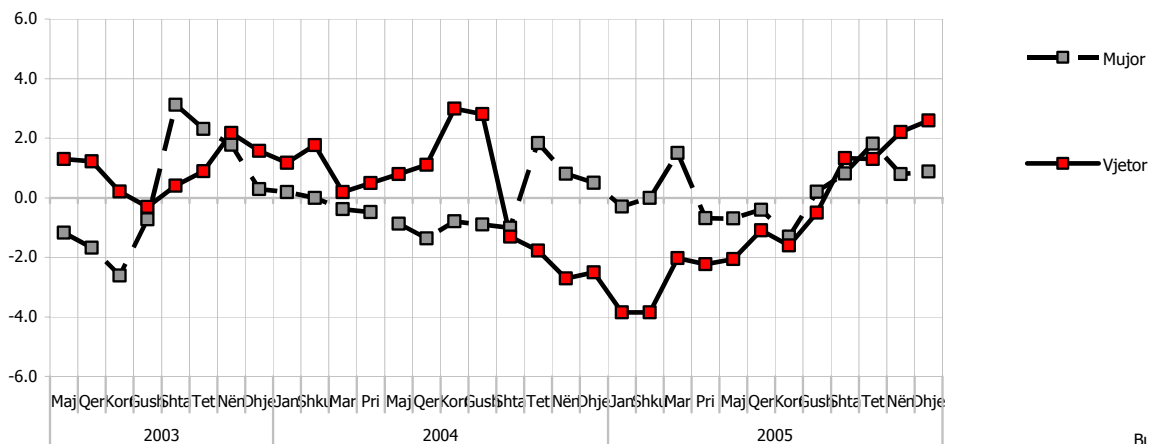
(Në përqindje)



Burimi: Tabela 27.

## 19. Indeksi i çmimit të konsumit

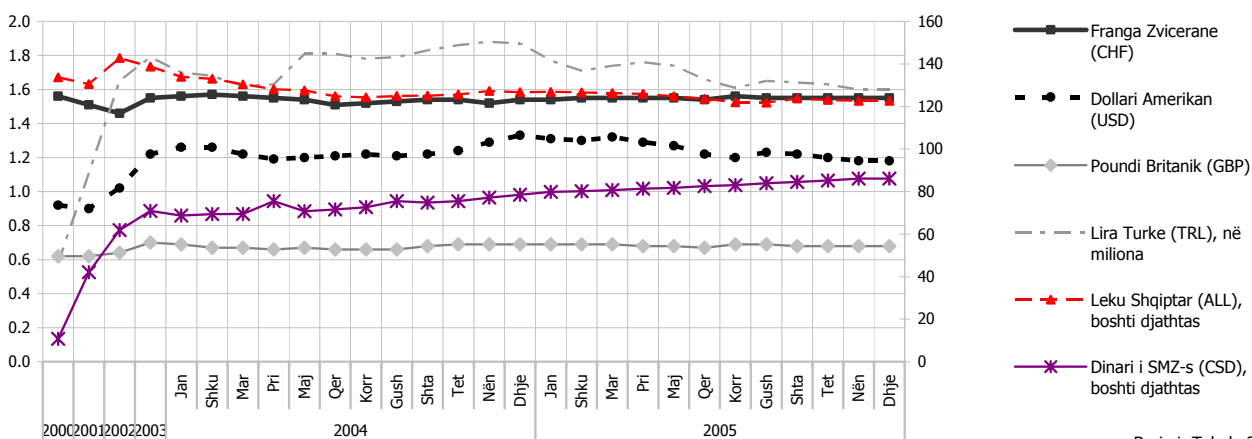
(Në përqindje)



Burimi: Tabela 28.

## 20. Normat e këmbimit kundrejt valutës Euro

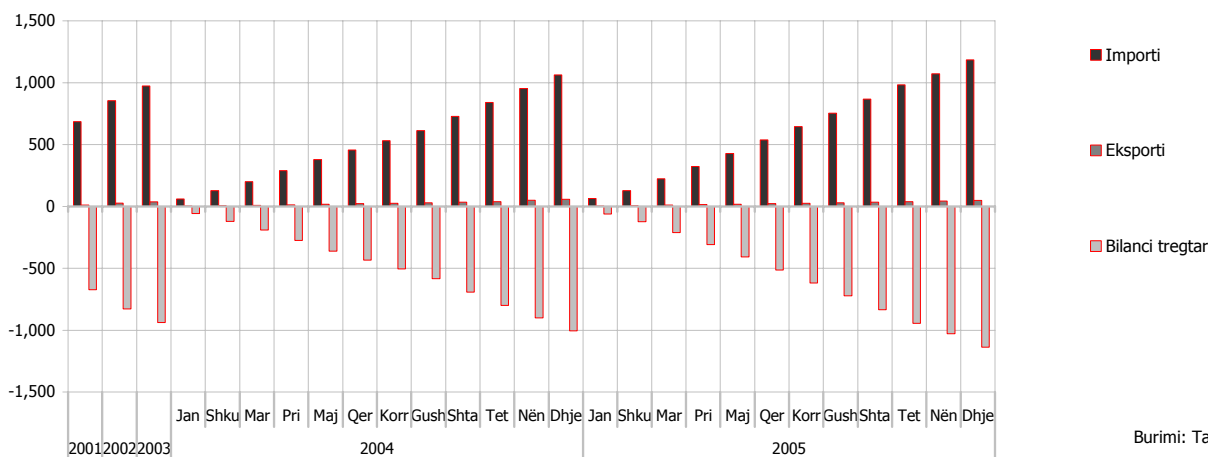
(Mesatarja e periudhës)



Burimi: Tabela 30.

## 21. Bilanci tregtar

(Kumulative brenda vitit kalendarik, në miliona EUR)



Burimi: Tabela 31.



### 3. TABELA STATISTIKORE -----27

#### 3.1. Sektori financiar ----- 29

- Pasqyrë e korporatave financiare ----- 29
- Pasqyrë e korporatave depozituese ----- 30
- Agregatët monetarë ----- 31
- Pasqyra e BPK-s ----- 32
- Pasqyrë e korporatave të tjera depozituese ----- 34
- Pasqyrë e korporatave të tjera financiare ----- 34
- Pasqyrë e ndërmjetësuesve të tjerë financiarë ----- 35
- Pasqyrë e kompanive të sigurimeve dhe fondeve pensionale ----- 35
- Pasqyrë e kompanive të sigurimeve ----- 36
- Pasqyrë e fondeve pensionale ----- 36
- Bilanci i gjendjes së BPK-s ----- 37
- Bilanci i gjendjes së korporatave të tjera depozituese ----- 38
- Euro depozitat në KTD-t, sipas maturitetit fillestar ----- 40
- Jo-Euro depozitat në KTD-t, sipas maturitetit fillesatar ----- 41
- Kreditë e KTD-ve, sipas maturitetit fillestar ----- 42
- Kreditë e KTD-ve, sipas industrisë ----- 42
- Normat efektive të interesit të KTD-ve ----- 43
- Pasqyra e të ardhurave të KTD-ve ----- 44
- Sistemi ndërbankar i pagesave të BPK-s ----- 45
- Transferat e huaja ----- 45
- Aktiviteti i kompanive të sigurimeve ----- 45
- Aktiviteti kreditor i ndërmjetësuesve të tjerë financiarë ----- 46
- Korporatat financiare – shpërndarja gjeografike ----- 46
- Korporatat depozituese – numri i punonjësve dhe degëve ----- 47

#### 3.2. Sektori fiskal ----- 48

- Operacionet e qeverisë ----- 48

#### 3.3. Sektori real ----- 49

- Indeksi i çmimit të konsumit ----- 49
- Papunësia e regjistruar ----- 49

#### 3.4. Sektori i jashtëm ----- 50

- Norma e këmbimit kundrejt valutës Euro ----- 50
- Eksporti dhe importi, sipas partnerëve tregtarë ----- 51
- Eksporti, sipas grupit të mallrave ----- 52
- Importi, sipas grupit të mallrave ----- 52



Tabela 2.

**Pasqyrë e korporatave financiare**

(Të dhëna kumulative, fundi i periudhës, në mijëra EUR)

Përshkrimi	2004			2005			
	Qer	Shta	Dhje	Mar	Qer	Shta	Dhje
<b>Mjetet e huaja neto</b>	<b>692,727</b>	<b>712,727</b>	<b>639,230</b>	<b>657,840</b>	<b>638,543</b>	<b>664,553</b>	<b>662,482</b>
<b>Kërkesat ndaj jo-rezidentëve</b>	<b>720,320</b>	<b>750,189</b>	<b>691,217</b>	<b>713,870</b>	<b>701,094</b>	<b>749,675</b>	<b>749,755</b>
Valuta	87,295	74,517	56,231	102,918	90,285	99,673	76,675
Depozita	508,346	522,539	383,820	387,261	342,921	374,830	422,616
Letrat me vlerë krahas aksioneve	115,713	141,520	236,198	217,136	261,047	268,863	242,434
Kreditë	6,115	8,298	11,652	3,240	3,462	2,994	4,715
Kapitali aksionar dhe të tjera	2,850	3,313	3,313	3,313	3,313	3,313	3,313
Të tjera	2	2	2	2	67	2	2
<b>minus: Detyrime ndaj jo-rezidentëve</b>	<b>27,593</b>	<b>37,463</b>	<b>51,987</b>	<b>56,030</b>	<b>62,550</b>	<b>85,121</b>	<b>87,273</b>
Depozita	3,273	8,840	17,862	21,188	21,297	23,410	21,457
Kapitali aksionar	23,989	28,623	34,125	34,842	41,253	61,712	65,817
Të tjera	331	...	...	...	...	...	...
<b>Kërkesat e brendshme</b>	<b>26,095</b>	<b>69,262</b>	<b>205,603</b>	<b>211,426</b>	<b>278,293</b>	<b>281,627</b>	<b>351,879</b>
<b>Kërkesat neto ndaj qeverisë qendrore</b>	<b>-331,383</b>	<b>-326,020</b>	<b>-212,398</b>	<b>-252,272</b>	<b>-246,138</b>	<b>-256,007</b>	<b>-220,706</b>
<b>Kërkesat ndaj qeverisë qendrore</b>	<b>—</b>	<b>—</b>	<b>—</b>	<b>—</b>	<b>—</b>	<b>—</b>	<b>—</b>
<b>minus: Detyrimet ndaj qeverisë qendrore</b>	<b>331,383</b>	<b>326,020</b>	<b>212,398</b>	<b>252,272</b>	<b>246,138</b>	<b>256,007</b>	<b>220,706</b>
Depozita	331,383	326,020	212,398	252,272	246,138	256,007	220,706
<b>Kërkesat ndaj sektorëve të tjerë</b>	<b>357,478</b>	<b>395,283</b>	<b>418,001</b>	<b>463,698</b>	<b>524,431</b>	<b>537,634</b>	<b>572,586</b>
<b>Kreditë</b>	<b>350,061</b>	<b>387,836</b>	<b>413,524</b>	<b>456,017</b>	<b>516,244</b>	<b>528,749</b>	<b>565,499</b>
Korporata të tjera jo-financiare	285,327	311,210	329,811	367,067	404,520	405,869	439,513
Sektorë të tjerë rezidentë	64,734	76,626	83,714	88,950	111,725	122,880	125,986
Ekonomi familjare	64,734	76,626	83,714	88,950	111,725	122,880	125,986
<b>Kërkesa të tjera</b>	<b>7,417</b>	<b>7,447</b>	<b>4,476</b>	<b>7,681</b>	<b>8,187</b>	<b>8,885</b>	<b>7,087</b>
<b>Depozitat</b>	<b>577,938</b>	<b>625,344</b>	<b>675,512</b>	<b>688,730</b>	<b>720,114</b>	<b>751,071</b>	<b>812,824</b>
<b>Depozita të transferueshme</b>	<b>295,522</b>	<b>297,290</b>	<b>276,057</b>	<b>288,288</b>	<b>305,722</b>	<b>306,020</b>	<b>318,151</b>
Qeveria lokale	3,066	4,441	3,212	6,409	4,351	4,884	4,464
Fondi i sigurimit shoqëror	1,549	113	2,968	506	5,535	658	1,708
Korporata publike jo-financiare	57,351	59,411	28,932	56,271	58,446	62,242	66,407
Korporata të tjera jo-financiare	90,351	59,786	86,052	68,110	67,145	70,712	77,644
Sektorë të tjerë rezidentë	143,206	173,539	154,893	156,992	170,247	167,524	167,928
prej të cilave: Ekonomi familjare	128,130	157,702	144,149	146,802	158,920	155,495	155,053
prej të cilave: OJSHEF	13,548	14,201	9,069	8,363	9,341	9,955	10,686
<b>Depozita të tjera</b>	<b>282,415</b>	<b>328,054</b>	<b>399,455</b>	<b>400,442</b>	<b>414,392</b>	<b>445,051</b>	<b>494,673</b>
Korporata publike jo-financiare	83,618	94,938	133,069	115,002	120,264	95,080	86,292
Korporata të tjera jo-financiare	24,318	34,791	41,621	40,998	45,033	81,057	107,880
Sektorë të tjerë rezidentë	174,480	198,325	224,765	244,441	249,095	268,914	300,501
Ekonomi familjare	174,455	198,292	224,056	244,218	249,043	268,813	298,884
OJSHEF	25	34	709	224	52	52	52
<b>Kreditë</b>	<b>5,778</b>	<b>5,947</b>	<b>2,330</b>	<b>2,434</b>	<b>2,923</b>	<b>3,031</b>	<b>3,022</b>
Korporata të tjera jo-financiare	1,461	1,496	...	...	...	...	...
Ekonomi familjare	4,318	4,451	2,330	2,434	2,923	3,031	3,022
<b>Rezerva teknike të sigurimit</b>	<b>21,487</b>	<b>25,419</b>	<b>23,605</b>	<b>28,589</b>	<b>30,305</b>	<b>31,196</b>	<b>30,816</b>
Kapitali neto i ekonomive familjare në rezervat e sigurimit të jetës	—	—	—	—	—	—	—
Kapitali neto i ekonomive familjare në fondet pensionale	4,274	5,005	5,755	6,832	7,583	8,469	8,725
Para-pagimi i premiumeve dhe rezervat kundrejt kërkesave kumulative	17,213	20,414	17,850	21,757	22,722	22,726	22,091
<b>Kapitali aksionar dhe të tjera</b>	<b>123,938</b>	<b>132,898</b>	<b>141,173</b>	<b>141,401</b>	<b>147,477</b>	<b>154,358</b>	<b>160,891</b>
Fondet kontribuar nga zotëruesit	69,228	78,995	88,290	82,630	80,830	85,710	90,143
Fitimet e mbajtura	8,331	12,804	11,326	18,533	23,830	18,504	14,683
Rezervat e përgjithshme dhe të veçanta	22,172	14,381	10,266	14,510	14,057	14,097	14,079
Fitimi/humbja e vitit	5,268	8,088	11,710	5,348	3,889	10,339	16,396
Grantet nga donatorët	18,938	18,629	19,581	20,381	24,871	25,708	25,590
<b>Zëra të tjerë (neto)</b>	<b>-10,318</b>	<b>-7,618</b>	<b>2,212</b>	<b>8,112</b>	<b>16,016</b>	<b>6,524</b>	<b>6,808</b>
Detyrime të tjera	30,675	30,356	36,550	40,096	52,176	42,831	44,390
minus: Mjete të tjera	40,927	37,163	35,157	34,692	39,360	39,741	41,385
plus: Përshtatja e konsolidimit	-66	-812	819	2,708	3,200	3,434	3,803





Tabela 4.

**Agregatët monetarë**

(Të dhëna kumulative, fundi i periudhës, në mijëra EUR)

Përshkrimi	2003	2004	2005											
	Dhje	Dhje	Jan	Shku	Mar	Pri	Maj	Qer	Korr	Gush	Shta	Tet	Nën	Dhje
Baza monetare	588,611	477,663	463,006	464,840	460,003	466,207	452,638	448,210	451,508	420,605	411,972	427,541	417,315	379,503
Valuta jashtë KD-ve (e)	529,000	404,764	408,810	407,512	399,112	401,075	384,646	372,442	379,444	353,330	346,039	358,695	346,926	296,985
Rezervat e KTD-ve	59,612	72,899	54,196	57,328	60,891	65,131	67,993	75,768	72,065	67,275	65,933	68,846	70,389	82,518
<b>Agregati monetar M1</b>	<b>832,721</b>	<b>710,385</b>	<b>723,708</b>	<b>713,674</b>	<b>721,078</b>	<b>706,135</b>	<b>705,563</b>	<b>712,990</b>	<b>677,564</b>	<b>687,426</b>	<b>679,899</b>	<b>676,603</b>	<b>664,057</b>	<b>646,747</b>
Valuta jashtë KD-ve	529,000	404,764	408,810	407,512	399,112	401,075	384,646	372,442	379,444	353,330	346,039	358,695	346,926	296,985
Depozita të transferueshme	303,721	305,621	314,898	306,163	321,966	305,060	320,918	340,548	298,120	334,096	333,860	317,908	317,131	349,761
Korporata të tjera financiare	.	29,564	32,407	32,571	33,678	35,159	40,526	34,825	32,955	30,953	27,840	31,101	31,917	31,610
Qeveria lokale	.	3,212	4,480	3,980	6,409	5,027	4,725	4,351	3,763	4,405	4,884	4,739	4,052	4,464
Fondi i sigurimit shoqëror	.	2,968	5,869	228	506	1,588	1,580	5,535	3,724	4,313	658	5,512	452	1,708
Korp. publike jo-financiare	5,288	28,932	45,300	43,783	56,271	41,558	47,997	58,446	29,194	49,076	62,242	50,824	49,352	66,407
Korp. të tjera jo-financiare 1/	155,139	86,052	76,971	72,025	68,110	58,883	63,245	67,145	68,255	84,965	70,712	67,725	68,843	77,644
Sektorë të tjerë rezidentë	143,294	154,893	149,871	153,576	156,992	162,845	162,843	170,247	160,231	160,384	167,524	158,007	162,515	167,928
prej të cilave: Ek. familj. 2/	143,294	144,149	139,417	142,890	146,802	152,952	152,851	158,920	148,606	149,165	155,495	146,220	145,917	155,053
prej të cilave: OJSHEF	.	9,069	8,757	8,947	8,363	8,022	8,062	9,341	9,634	9,166	9,955	9,655	14,429	10,686
<b>Agregati monetar M2</b>	<b>1,030,185</b>	<b>1,124,962</b>	<b>1,128,431</b>	<b>1,131,899</b>	<b>1,135,368</b>	<b>1,138,837</b>	<b>1,142,305</b>	<b>1,145,774</b>	<b>1,149,242</b>	<b>1,152,711</b>	<b>1,156,180</b>	<b>1,159,648</b>	<b>1,163,117</b>	<b>1,166,586</b>
Agregati monetar M1	832,721	710,385	723,708	713,674	721,078	706,135	705,563	712,990	677,564	687,426	679,899	676,603	664,057	646,747
Depozita të tjera 3/	197,464	414,577	404,723	418,225	414,290	432,701	436,742	432,784	471,679	465,285	476,281	483,045	499,060	519,839
Korporata të tjera financiare	.	19,109	16,791	17,521	18,732	17,990	18,023	23,079	24,393	25,245	45,310	45,230	43,779	45,140
Korp. publike jo-financiare	.	133,069	117,975	123,000	115,002	129,044	127,544	120,264	122,938	130,049	95,080	76,830	83,470	86,292
Korp. të tjera jo-financiare 1/	74,758	39,510	35,287	40,394	38,892	43,400	44,317	43,892	76,252	52,955	80,258	101,212	105,066	107,201
Sektorë të tjerë rezidentë	122,706	222,889	234,670	237,310	241,663	242,267	246,858	245,549	248,095	257,035	255,633	259,774	266,745	281,206
Ekonomi familjare 2/	122,706	222,180	233,961	236,595	241,440	242,213	246,802	245,497	248,044	256,981	255,531	259,671	266,646	279,590
OJSHEF	.	709	709	715	224	55	56	52	51	54	101	103	100	1,616

1/ Deri në maj 2004 të dhënat për të gjitha korporatat jo-financiare;

2/ Deri në maj 2004 të dhënat për ekonominë familjare përfshijnë OJSHEF-t;

3/ Depozita me maturitetet fillestar deri në 2 vite.

Tabela 5.

**Pasqyra e BPK-s**

(Të dhëna kumulative, fundi i periudhës, në mijëra EUR)

Përshkrimi	2003	2004	2005											
	Dhje	Dhje	Jan	Shku	Mar	Pri	Maj	Qer	Korr	Gush	Shta	Tet	Nën	Dhje
Mjetet e huaja neto	453,691	344,505	370,602	366,556	374,833	381,701	376,007	390,085	394,347	407,985	389,070	431,904	433,053	394,293
Kërkesat ndaj jo-rezidentëve	453,990	349,684	375,470	369,815	377,329	383,856	378,670	391,924	395,347	414,580	395,330	437,152	437,276	397,399
Valuta	26,590	12,064	39,298	34,943	42,051	23,039	39,815	38,268	33,371	30,120	45,206	32,157	47,314	24,464
Depozita	427,399	213,202	201,675	195,384	196,052	211,516	189,601	204,330	202,592	215,077	190,679	245,566	230,481	213,448
Let. me vlerë krahas aksioneve	—	124,418	134,497	139,487	139,225	149,301	149,254	149,325	159,384	169,383	159,444	159,429	159,481	159,488
minus: Detyrimet ndaj jo-rezidentëve	298	5,179	4,867	3,259	2,496	2,155	2,663	1,839	1,000	6,595	6,260	5,248	4,223	3,106
Depozita	298	5,179	4,867	3,259	2,496	2,155	2,663	1,839	1,000	6,595	6,260	5,248	4,223	3,106
Kërkesat neto ndaj qeverisë qëndrore	-342,740	-212,398	-253,620	-252,716	-252,262	-252,229	-242,386	-246,136	-257,802	-264,073	-256,003	-297,295	-302,004	-220,678
Kërkesat ndaj qeverisë qëndrore	—	—	—	—	—	—	—	—	—	—	—	—	—	—
minus: Det. ndaj qeverisë qëndrore	342,740	212,398	253,620	252,716	252,262	252,229	242,386	246,136	257,802	264,073	256,003	297,295	302,004	220,678
Depozita	342,740	212,398	253,620	252,716	252,262	252,229	242,386	246,136	257,802	264,073	256,003	297,295	302,004	220,678
Kërkesat ndaj sektorëve të tjerë	—	—	—	—	—	—	—	—	—	—	—	—	—	—
Baza monetare	64,917	115,011	99,480	96,109	104,985	111,444	115,742	125,926	118,355	125,512	114,340	115,690	111,886	154,118
Detyrimet ndaj KTD-ve	59,612	72,899	54,196	57,328	60,891	65,131	67,993	75,768	72,065	67,275	65,933	68,846	70,389	82,518
Depozita të transferueshme	59,612	72,899	54,196	57,328	60,891	65,131	67,993	75,768	72,065	67,275	65,933	68,846	70,389	82,518
prej të cilave: Dep. rezervë	31,329	45,442	43,789	45,626	46,447	47,233	46,439	49,979	49,632	48,059	52,079	53,826	55,901	58,794
Dep. të përfshira në paranë e gjerë*	5,305	42,112	45,284	38,781	44,095	46,312	47,750	50,158	46,290	58,237	48,407	46,844	41,498	71,600
Depozita të transferueshme	5,305	37,012	42,334	35,831	41,145	43,362	44,800	44,707	39,685	51,628	42,807	42,744	37,398	67,500
Korp. të tjera financiare	—	20,527	23,114	23,388	26,230	25,756	25,639	22,842	22,083	21,566	21,635	23,150	23,094	24,409
Qeveria lokale	—	1,891	1,892	1,894	1,895	1,897	1,898	1,900	1,901	1,903	1,602	1,600	1,601	1,602
Fondi i sigurimit shoqëror	—	2,968	5,869	228	506	1,588	1,580	5,535	3,724	4,313	658	5,512	452	1,708
Korp. publike jo-financiare	5,288	9,942	9,747	8,572	10,677	12,243	13,743	12,436	9,981	21,789	16,833	10,348	10,080	37,587
Korp. e tjera jo-financiare	17	10	15	10	8	8	8	8	5	4	4	3	3	5
Sektorë të tjerë rezidentë	—	1,675	1,697	1,739	1,828	1,871	1,931	1,986	1,992	2,054	2,074	2,131	2,168	2,188
Depozita të tjera	—	5,100	2,950	2,950	2,950	2,950	2,950	5,451	6,605	6,609	5,600	4,100	4,100	4,100
Korp. të tjera financiare	—	5,100	2,950	2,950	2,950	2,950	2,950	5,451	6,605	6,609	5,600	4,100	4,100	4,100
Depozita jashtë parasë së gjerë	31,007	—	—	—	—	—	—	—	—	—	—	—	—	—
Korp. të tjera financiare	26,238	—	—	—	—	—	—	—	—	—	—	—	—	—
Qeveria lokale	1,714	—	—	—	—	—	—	—	—	—	—	—	—	—
Sigurimi shoqëror	3,054	—	—	—	—	—	—	—	—	—	—	—	—	—
Kapitali aksionar dhe të tjera	16,068	17,982	18,299	18,487	18,463	18,861	18,206	18,836	18,980	19,176	19,451	19,662	19,871	20,401
Fondet kontribuar nga zotëruesit	2,556	10,000	10,000	10,000	10,000	10,000	10,000	10,000	10,000	10,000	10,000	10,000	10,000	10,000
Fitimet e mbajtura	4,512	3,045	336	541	534	948	1,192	1,308	1,468	1,679	1,971	2,197	2,423	2,970
Rezervat e përgjithshme dhe të veçanta	7,380	4,468	7,513	7,513	7,513	7,513	6,630	6,630	6,630	6,630	6,630	6,630	6,630	6,630
Grantet nga donatorët	1,619	469	450	433	416	399	383	897	882	866	850	834	817	801
Zëra të tjerë (neto)	-1,040	-885	-797	-756	-877	-832	-328	-813	-790	-775	-724	-743	-709	-904
Detyrime të tjera	1,448	98	22	59	25	30	536	536	516	381	391	387	393	530
minus: Mjete të tjera	2,488	983	818	816	902	861	863	1,349	1,306	1,156	1,116	1,130	1,103	1,434

\* Ndërsa deri më maj 2004 sektori i mbajtjes së parave përbëhej nga korporatat jo-financiare dhe ekonomitë familjare, që prej qershorit 2004 sektori i mbajtjes së parave u zgjerua me qeverinë e përgjithshëm duke përfshijtur korporatat depozituese. Depozitat që i përkasin parasë së gjerë janë depozita të transferueshme me një maturitet fillestar prej 2 vitesh ose më pak, ndërkohë që më parë nuk zbatoheshin ndonjë kufi maturiteti. Të dyja ndryshimet në përkufizimin e parasë krijojnë një ndarje përkufizimi në periudhat kohore.



Tabela 7.

**Pasqyrë e korporatave të tjera financiare**

(Të dhëna kumulative, fundi i periudhës, në mijëra EUR)

Përshkrimi	2004			2005			
	Qer	Shta	Dhje	Mar	Qer	Shta	Dhje
<b>Mjetet e huaja neto</b>	<b>-8,333</b>	<b>-12,473</b>	<b>-8,637</b>	<b>-9,176</b>	<b>-11,548</b>	<b>-32,593</b>	<b>-33,699</b>
<b>Kërkesat ndaj jo-rezidentëve</b>	<b>3,911</b>	<b>4,198</b>	<b>4,190</b>	<b>4,344</b>	<b>4,784</b>	<b>4,356</b>	<b>4,243</b>
Valuta	1,061	885	874	1,031	1,471	1,043	930
Letrat me vlerë krahas aksioneve	—	—	3	...	...	...	...
Kapitali aksioner dhe të tjera	2,850	3,313	3,313	3,313	3,313	3,313	3,313
<b>minus : Detyrime ndaj jo-rezidentëve</b>	<b>12,243</b>	<b>16,672</b>	<b>12,827</b>	<b>13,519</b>	<b>16,332</b>	<b>36,948</b>	<b>37,942</b>
Kreditë	12,243	16,672	12,827	13,519	16,332	36,948	37,942
<b>Kërkesat ndaj korporatave depozituese</b>	<b>38,887</b>	<b>45,955</b>	<b>47,851</b>	<b>49,622</b>	<b>55,088</b>	<b>70,327</b>	<b>73,838</b>
BPK	25,113	26,475	27,726	29,180	28,293	27,235	28,509
Depozita të transferueshme	21,093	19,840	20,526	26,230	22,842	21,635	24,409
Depozita të tjera	4,020	6,635	7,200	2,950	5,451	5,600	4,100
Korporata të tjera depozituese	13,774	19,480	20,125	20,443	26,795	43,092	45,330
Depozita të transferueshme	2,433	7,363	8,446	7,411	11,917	6,132	7,040
Depozita të tjera	11,341	12,117	11,679	13,032	14,878	36,960	38,290
<b>Kërkesat neto ndaj qeverisë qendrore</b>	<b>—</b>	<b>—</b>	<b>—</b>	<b>—</b>	<b>—</b>	<b>—</b>	<b>—</b>
<b>Kërkesat ndaj sektorëve të tjerë</b>	<b>43,794</b>	<b>45,189</b>	<b>44,332</b>	<b>49,317</b>	<b>58,182</b>	<b>60,725</b>	<b>58,783</b>
<b>Kreditë</b>	<b>36,377</b>	<b>37,742</b>	<b>39,856</b>	<b>41,636</b>	<b>49,995</b>	<b>51,840</b>	<b>51,696</b>
Korporata të tjera jo-financiare	36,377	37,742	39,856	41,636	49,995	51,840	51,696
<b>Kërkesa të tjera</b>	<b>7,417</b>	<b>7,447</b>	<b>4,476</b>	<b>7,681</b>	<b>8,187</b>	<b>8,885</b>	<b>7,087</b>
<b>Depozitat</b>	<b>—</b>	<b>—</b>	<b>—</b>	<b>—</b>	<b>—</b>	<b>—</b>	<b>—</b>
<b>Kreditë</b>	<b>2,127</b>	<b>2,207</b>	<b>2,330</b>	<b>2,434</b>	<b>2,923</b>	<b>3,031</b>	<b>3,022</b>
Sektorë të tjerë rezidentë	2,127	2,207	2,330	2,434	2,923	3,031	3,022
Ekonomi familjare	2,127	2,207	2,330	2,434	2,923	3,031	3,022
<b>Rezervat teknike të sigurimit</b>	<b>21,487</b>	<b>25,419</b>	<b>23,605</b>	<b>28,589</b>	<b>30,305</b>	<b>31,196</b>	<b>30,816</b>
Kapitali neto i ekonomive familjare në rezervat e sigurimit të jetës	—	—	—	—	—	—	—
Kapitali neto i ekonomive familjare në fondet pensionale	4,274	5,005	5,755	6,832	7,583	8,469	8,725
Para-pagimi i premiumeve dhe rezervat kundrejt kërkesave kumulative	17,213	20,414	17,850	21,757	22,722	22,726	22,091
<b>Kapitali aksioner dhe të tjera</b>	<b>49,141</b>	<b>52,350</b>	<b>55,043</b>	<b>54,858</b>	<b>61,449</b>	<b>67,191</b>	<b>66,798</b>
Fondet kontribuar nga zotëruarit	12,423	12,485	20,612	17,985	14,985	17,485	17,737
Fitimet e mbajtura	8,577	11,108	8,614	9,722	15,491	14,840	14,271
Rezervat e përgjithshme dhe të veçanta	9,014	9,107	4,993	6,191	6,622	6,853	6,835
Fitimit/Humbja e vitit	1,683	1,551	1,712	995	378	3,155	3,165
Grantet nga donatorët	17,443	18,098	19,112	19,965	23,973	24,858	24,789
<b>Zëra të tjerë (neto)</b>	<b>1,593</b>	<b>-1,304</b>	<b>2,568</b>	<b>3,882</b>	<b>7,045</b>	<b>-2,958</b>	<b>-1,715</b>
Detyrime të tjera	8,856	8,633	11,433	11,161	14,836	4,180	6,331
minus: Mjete të tjera	7,263	9,937	8,865	7,279	7,791	7,138	8,046
plus: Përshtatja e konsolidimit	...	...	...	...	...	...	...

Tabela 8.

**Pasqyrë e ndërmjetësuesve të tjerë financiarë**

(Të dhëna kumulative, fundi i periudhës, në mijëra EUR)

Përshkrimi	2004			2005			
	Qer	Shta	Dhje	Mar	Qer	Shta	Dhje
<b>Mjetet e huaja neto</b>	<b>-11,665</b>	<b>-16,071</b>	<b>-12,193</b>	<b>-12,857</b>	<b>-15,536</b>	<b>-36,124</b>	<b>-37,119</b>
<b>Kërkesat ndaj jo-rezidentëve</b>	<b>579</b>	<b>600</b>	<b>634</b>	<b>662</b>	<b>795</b>	<b>825</b>	<b>822</b>
Valuta	579	600	634	662	795	825	822
<b>minus: Detyrimet ndaj jo-rezidentëve</b>	<b>12,243</b>	<b>16,672</b>	<b>12,827</b>	<b>13,519</b>	<b>16,332</b>	<b>36,948</b>	<b>37,942</b>
Kreditë	12,243	16,672	12,827	13,519	16,332	36,948	37,942
<b>Kërkesat ndaj korporatave depozituese</b>	<b>6,259</b>	<b>10,462</b>	<b>6,269</b>	<b>6,669</b>	<b>8,106</b>	<b>28,419</b>	<b>29,437</b>
BPK	3,659	2,762	2,769	2,776	2,783	2,790	2,798
Depozita të transferueshme	3,659	2,762	2,769	2,776	2,783	2,790	2,798
Depozita të tjera	...	...	...	...	...	...	...
Korporata të tjera depozituese	2,600	7,700	3,500	3,893	5,323	25,629	26,639
Depozita të transferueshme	700	3,400	2,500	2,043	2,565	2,922	3,694
Depozita të tjera	1,900	4,300	1,000	1,850	2,758	22,707	22,945
<b>Kërkesat neto ndaj qeverisë qëndrore</b>	<b>—</b>	<b>—</b>	<b>—</b>	<b>—</b>	<b>—</b>	<b>—</b>	<b>—</b>
<b>Kërkesat ndaj sektorëve të tjerë</b>	<b>36,377</b>	<b>37,742</b>	<b>39,856</b>	<b>41,636</b>	<b>49,995</b>	<b>51,840</b>	<b>51,696</b>
<b>Kreditë bruto</b>	<b>36,377</b>	<b>37,742</b>	<b>39,856</b>	<b>41,636</b>	<b>49,995</b>	<b>51,840</b>	<b>51,696</b>
Korporata të tjera jo-financiare	36,377	37,742	39,856	41,636	49,995	51,840	51,696
<b>Kreditë</b>	<b>2,127</b>	<b>2,207</b>	<b>2,330</b>	<b>2,434</b>	<b>2,923</b>	<b>3,031</b>	<b>3,022</b>
<b>Kapitali aksioner dhe të tjera</b>	<b>29,211</b>	<b>30,307</b>	<b>32,004</b>	<b>33,434</b>	<b>40,146</b>	<b>41,627</b>	<b>41,512</b>
Fondet kontribuar nga zotëruesit	—	—	—	—	—	—	—
Fitimet e mbajtura	7,210	7,480	7,899	8,252	9,909	10,275	10,246
Rezervat e përgjithshme dhe të veçanta	4,557	4,728	4,993	5,216	6,263	6,495	6,477
Grantet nga donatorët	17,443	18,098	19,112	19,965	23,973	24,858	24,789
<b>Zëra të tjerë (neto)</b>	<b>-367</b>	<b>-380</b>	<b>-402</b>	<b>-420</b>	<b>-504</b>	<b>-522</b>	<b>-521</b>
Detyrime të tjera	1,625	1,686	1,781	1,860	2,234	2,316	2,310
minus: Mjete të tjera	1,992	2,066	2,182	2,280	2,737	2,838	2,830
plus: Përshtatja e konsolidimit	...	...	...	...	...	...	...

Tabela 9.

**Pasqyrë e kompanive të sigurimeve dhe fondeve pensionale**

(Të dhëna kumulative, fundi i periudhës, në mijëra EUR)

Përshkrimi	2004			2005			
	Qer	Shta	Dhje	Mar	Qer	Shta	Dhje
<b>Mjetet e huaja neto</b>	<b>3,332</b>	<b>3,598</b>	<b>3,555</b>	<b>3,682</b>	<b>3,989</b>	<b>3,531</b>	<b>3,421</b>
<b>Kërkesat ndaj jo-rezidentëve</b>	<b>3,332</b>	<b>3,598</b>	<b>3,555</b>	<b>3,682</b>	<b>3,989</b>	<b>3,531</b>	<b>3,421</b>
Valuta	482	285	239	369	676	218	108
Letrat me vlerë krahas aksioneve	...	...	...	...	...	...	...
<b>Kapitali aksioner dhe të tjera</b>	<b>2,850</b>	<b>3,313</b>	<b>3,313</b>	<b>3,313</b>	<b>3,313</b>	<b>3,313</b>	<b>3,313</b>
<b>Kërkesat ndaj korporatave depozituese</b>	<b>32,628</b>	<b>35,493</b>	<b>41,582</b>	<b>42,953</b>	<b>46,982</b>	<b>41,908</b>	<b>44,402</b>
BPK	21,454	23,713	24,957	26,403	25,510	24,445	25,711
Depozita të transferueshme	17,434	17,078	17,757	23,453	20,059	18,845	21,611
Depozita të tjera	4,020	6,635	7,200	2,950	5,451	5,600	4,100
Korporata të tjera depozituese	11,174	11,780	16,625	16,550	21,472	17,463	18,691
Depozita të transferueshme	1,733	3,963	5,946	5,368	9,352	3,210	3,346
Depozita të tjera	9,441	7,817	10,679	11,182	12,120	14,253	15,345
<b>Kërkesat neto ndaj qeverisë qëndrore</b>	<b>—</b>	<b>—</b>	<b>—</b>	<b>—</b>	<b>—</b>	<b>—</b>	<b>—</b>
<b>Kërkesat ndaj sektorëve të tjerë</b>	<b>7,417</b>	<b>7,447</b>	<b>4,476</b>	<b>7,681</b>	<b>8,187</b>	<b>8,885</b>	<b>7,087</b>
Kërkesa të tjera	7,417	7,447	4,476	7,681	8,187	8,885	7,087
<b>Rezervat teknike të sigurimit</b>	<b>21,487</b>	<b>25,419</b>	<b>23,605</b>	<b>28,589</b>	<b>30,305</b>	<b>31,196</b>	<b>30,816</b>
Kapitali neto i ekonomive familjare në rezervat e sigurimit të jetës	—	—	—	—	—	—	—
Kapitali neto i ekonomive familjare në fondet pensionale	4,274	5,005	5,755	6,832	7,583	8,469	8,725
Para-pagimi i premieeve dhe rezervat kundrejt kërkesave kumulative	17,213	20,414	17,850	21,757	22,722	22,726	22,091
<b>Kapitali aksioner dhe të tjera</b>	<b>19,930</b>	<b>22,043</b>	<b>23,039</b>	<b>21,425</b>	<b>21,303</b>	<b>25,564</b>	<b>25,287</b>
Fondet kontribuar nga zotëruesit	12,423	12,485	20,612	17,985	14,985	17,485	17,737
Fitimet e mbajtura	1,367	3,628	715	1,470	5,582	4,566	4,026
Rezervat e përgjithshme dhe të veçanta	4,457	4,379	...	975	358	358	358
Fitimi/humbja e vitit	1,683	1,551	1,712	995	378	3,155	3,165
<b>Zëra të tjerë (neto)</b>	<b>1,960</b>	<b>-924</b>	<b>2,970</b>	<b>4,302</b>	<b>7,549</b>	<b>-2,435</b>	<b>-1,194</b>
Detyrime të tjera	7,231	6,947	9,652	9,301	12,603	1,864	4,022
minus: Mjete të tjera	5,271	7,871	6,683	4,999	5,053	4,300	5,215
plus: Përshtatja e konsolidimit	...	...	...	...	...	...	...

Tabela 10.

**Pasqyrë e kompanive të sigurimeve**

(Të dhëna kumulative, fundi i periudhës, në mijëra EUR)

Përshkrimi	2004			2005			
	Qer	Shta	Dhje	Mar	Qer	Shta	Dhje (p)
<b>Mjetet e huaja neto</b>	<b>3,332</b>	<b>3,598</b>	<b>3,555</b>	<b>3,682</b>	<b>3,989</b>	<b>3,531</b>	<b>3,421</b>
<b>Kërkesat ndaj jo-rezidentëve</b>	<b>3,332</b>	<b>3,598</b>	<b>3,555</b>	<b>3,682</b>	<b>3,989</b>	<b>3,531</b>	<b>3,421</b>
Valuta	482	285	239	369	676	218	108
Letrat me vlerë krahas aksioneve	—	—	—	—	—	—	—
Kapitali aksioner dhe të tjera	2,850	3,313	3,313	3,313	3,313	3,313	3,313
<b>Kërkesat ndaj korporatave depozituese</b>	<b>28,354</b>	<b>30,488</b>	<b>35,827</b>	<b>36,121</b>	<b>39,398</b>	<b>33,439</b>	<b>35,677</b>
BPK	17,720	19,143	19,625	19,997	18,355	16,408	17,422
Depozita të transferueshme	13,700	14,608	14,525	19,997	15,854	14,908	17,422
Depozita të tjera	4,020	4,535	5,100	...	2,501	1,500	...
Korporata të tjera depozituese	10,634	11,345	16,202	16,124	21,043	17,031	18,255
Depozita të transferueshme	1,193	3,528	5,946	5,368	9,352	3,210	3,346
Depozita të tjera	9,441	7,817	10,256	10,756	11,691	13,821	14,909
<b>Kërkesat ndaj sektorëve të tjerë</b>	<b>7,417</b>	<b>7,447</b>	<b>4,476</b>	<b>7,681</b>	<b>8,187</b>	<b>8,885</b>	<b>7,087</b>
Kërkesa të tjera	7,417	7,447	4,476	7,681	8,187	8,885	7,087
<b>Rezervat teknike të sigurimit</b>	<b>17,213</b>	<b>20,414</b>	<b>17,850</b>	<b>21,757</b>	<b>22,722</b>	<b>22,726</b>	<b>22,091</b>
Kapitali neto i ekonomive familjare në rezervat e sigurimit të jetës	—	—	—	—	—	—	—
Para-pagimi i premimeve dhe rezervat kundrejt kërkesave kumulative	17,213	20,414	17,850	21,757	22,722	22,726	22,091
<b>Kapitali aksioner dhe të tjera</b>	<b>19,930</b>	<b>22,043</b>	<b>23,039</b>	<b>21,425</b>	<b>21,303</b>	<b>25,564</b>	<b>25,287</b>
Fondet kontribuar nga zotëruesit	12,423	12,485	20,612	17,985	14,985	17,485	17,737
Fitimet e mbajtura	1,367	3,628	715	1,470	5,582	4,566	4,026
Rezervat e përgjithshme dhe të veçanta	4,457	4,379	...	975	358	358	358
Fitimi/humbja neto e vitit	1,683	1,551	1,712	995	378	3,155	3,165
<b>Zëra të tjerë (neto)</b>	<b>1,960</b>	<b>-924</b>	<b>2,970</b>	<b>4,302</b>	<b>7,549</b>	<b>-2,435</b>	<b>-1,194</b>
Detyrime të tjera	7,231	6,947	9,652	9,301	12,603	1,864	4,022
minus: Mjete të tjera	5,271	7,871	6,683	4,999	5,053	4,300	5,215
plus: Përshtatja e konsolidimit	...	...	...	...	...	...	...

Tabela 11.

**Pasqyrë e fondeve pensionale**

(Të dhëna kumulative, fundi i periudhës, në mijëra EUR)

Përshkrimi	2004			2005			
	Qer	Shta	Dhje	Mar	Qer	Shta	Dhje
<b>Mjetet e huaja neto</b>	<b>—</b>	<b>—</b>	<b>—</b>	<b>—</b>	<b>—</b>	<b>—</b>	<b>—</b>
<b>Kërkesat ndaj korporatave depozituese</b>	<b>4,274</b>	<b>5,005</b>	<b>5,755</b>	<b>6,832</b>	<b>7,583</b>	<b>8,469</b>	<b>8,725</b>
BPK	3,734	4,570	5,332	6,406	7,155	8,037	8,289
Depozita të transferueshme	3,734	2,470	3,232	3,456	4,205	3,937	4,189
Depozita të tjera	...	2,100	2,100	2,950	2,950	4,100	4,100
Korporata të tjera depozituese	540	435	423	426	429	432	436
Depozita të transferueshme	540	435	...	...	...	...	...
Depozita të tjera	...	...	423	426	429	432	436
<b>Rezervat teknike të sigurimit</b>	<b>4,274</b>	<b>5,005</b>	<b>5,755</b>	<b>6,832</b>	<b>7,583</b>	<b>8,469</b>	<b>8,725</b>
Kapitali neto i ekonomive familjare në rezervat e sigurimit të jetës	—	—	—	—	—	—	—
Kapitali neto i ekonomive familjare në fondet pensionale	4,274	5,005	5,755	6,832	7,583	8,469	8,725

Tabela 12.

**Bilanci i gjendjes së BPK-s**

(Të dhëna kumulative, fundi i periudhës, në mijëra EUR)

Përshkrimi	2003	2004	2005											
	Dhje	Dhje	Jan	Shku	Mar	Pri	Maj	Qer	Korr	Gush	Shta	Tet	Nën	Dhje
<b>MJETET</b>														
Valuta dhe depozitat	453,990	225,266	240,973	230,327	238,103	234,555	229,416	242,598	235,963	245,197	235,886	277,723	277,795	237,912
Valuta (Para të gatshme)	26,590	12,064	39,298	34,943	42,051	23,039	39,815	38,268	33,371	30,120	45,206	32,157	47,314	24,464
Në valutën Euro	26,323	12,064	39,298	34,943	42,051	23,039	39,815	38,268	33,371	30,120	45,206	32,157	47,314	24,464
Në valuta jo-Euro	267	...	...	...	...	...	...	...	...	...	...	...	...	...
Depozita në Euro (jashtë)	427,399	213,202	201,675	195,384	196,052	211,516	189,601	204,330	202,592	215,077	190,679	245,566	230,481	213,448
Depozita të transferueshme	23,784	8,929	13,001	6,361	10,819	25,455	463	10,651	12,812	20,225	22,714	23,428	22,291	22,965
Depozita të tjera	403,616	204,273	188,673	189,023	185,233	186,060	189,138	193,679	189,780	194,851	167,965	222,137	208,190	190,483
Letrat me vlerë krahas aksioneve	—	124,418	134,497	139,487	139,225	149,301	149,254	149,325	159,384	169,383	159,444	159,429	159,481	159,488
Jo-rezidentët	—	124,418	134,497	139,487	139,225	149,301	149,254	149,325	159,384	169,383	159,444	159,429	159,481	159,488
Llogari të tjera të arkëtueshme	1,587	318	159	179	191	180	179	684	656	668	636	630	634	940
Mjete jo-financiare	901	665	659	637	710	681	684	665	649	488	479	500	468	494
<b>MJETE GJITHSEJ</b>	<b>456,478</b>	<b>350,668</b>	<b>376,288</b>	<b>370,630</b>	<b>378,230</b>	<b>384,718</b>	<b>379,533</b>	<b>393,273</b>	<b>396,653</b>	<b>415,736</b>	<b>396,446</b>	<b>438,282</b>	<b>438,379</b>	<b>398,833</b>
<b>DETYRIMET</b>														
Depozita të transferueshme	432,490	327,488	355,017	349,134	356,793	362,878	357,842	368,450	370,552	389,570	371,003	414,133	414,014	373,802
Në valutën Euro	432,216	327,488	355,017	349,134	356,793	362,878	357,842	368,450	370,552	389,570	371,003	414,133	414,014	373,802
Korporata të tjera depozituese	59,612	72,899	54,196	57,328	60,891	65,131	67,993	75,768	72,065	67,275	65,933	68,846	70,389	82,518
Korporata të tjera financiare	19,766	20,527	23,114	23,388	26,230	25,756	25,639	22,842	22,083	21,566	21,635	23,150	23,094	24,409
Kompanitë e sigurimeve	13,925	14,525	17,525	17,570	19,997	19,329	18,983	15,854	15,775	14,980	14,908	16,277	16,234	17,422
Fondet pensionale	2,201	3,232	2,817	3,044	3,456	3,648	3,874	4,204	3,523	3,798	3,937	4,080	4,064	4,189
Ndërmjetësues të tjerë fin.	3,640	2,769	2,772	2,774	2,776	2,779	2,781	2,783	2,786	2,788	2,790	2,793	2,795	2,798
Qeveria qendrore	342,466	212,398	253,620	252,716	252,262	252,229	242,386	246,136	257,802	264,073	256,003	297,295	302,004	220,678
prej të cilave: AKM	25,263	32,750	34,918	44,057	43,309	45,572	45,848	51,048	53,484	65,778	77,574	99,471	107,598	113,132
Fondi i sigurimit shoqëror	3,054	2,968	5,869	228	506	1,588	1,580	5,535	3,724	4,313	658	5,512	452	1,708
Qeveria lokale	1,714	1,891	1,892	1,894	1,895	1,897	1,898	1,900	1,901	1,903	1,602	1,600	1,601	1,602
UNMIK-u	298	5,179	4,867	3,259	2,496	2,155	2,663	1,839	1,000	6,595	6,260	5,248	4,223	3,106
Korporata publike jo-financiare	5,288	9,942	9,747	8,572	10,677	12,243	13,743	12,436	9,981	21,789	16,833	10,348	10,080	37,587
Korporata të tjera jo-financiare	17	10	15	10	8	8	8	8	5	4	4	3	3	5
Sektorë të tjerë rezidentë	—	1,675	1,697	1,739	1,828	1,871	1,931	1,986	1,992	2,054	2,074	2,131	2,168	2,188
Në valuta jo-Euro	274	...	...	...	...	...	...	...	...	...	...	...	...	...
Qeveria qendrore	274	...	...	...	...	...	...	...	...	...	...	...	...	...
Depozita të tjera	6,472	5,100	2,950	2,950	2,950	2,950	2,950	5,451	6,605	6,609	5,600	4,100	4,100	4,100
Në valutën Euro	6,472	5,100	2,950	2,950	2,950	2,950	2,950	5,451	6,605	6,609	5,600	4,100	4,100	4,100
Korporata të tjera financiare	6,472	5,100	2,950	2,950	2,950	2,950	2,950	5,451	6,605	6,609	5,600	4,100	4,100	4,100
Llogari të tjera të pagueshme	1,448	98	22	59	25	30	536	536	516	381	391	387	393	530
Kapitali aksioner dhe të tjera	16,068	17,982	18,299	18,487	18,463	18,861	18,206	18,836	18,980	19,176	19,451	19,662	19,871	20,401
Fondet kontribuar nga zotëruesit	2,556	10,000	10,000	10,000	10,000	10,000	10,000	10,000	10,000	10,000	10,000	10,000	10,000	10,000
Fitimet e mbajtura	4,512	3,045	336	541	534	948	1,192	1,308	1,468	1,679	1,971	2,197	2,423	2,970
Rez. e përgjithshme dhe të veçanta	7,380	4,468	7,513	7,513	7,513	7,513	6,630	6,630	6,630	6,630	6,630	6,630	6,630	6,630
Grantet nga donatorët	1,619	469	450	433	416	399	383	897	882	866	850	834	817	801
<b>DETYRIME GJITHSEJ</b>	<b>456,478</b>	<b>350,668</b>	<b>376,288</b>	<b>370,630</b>	<b>378,230</b>	<b>384,718</b>	<b>379,533</b>	<b>393,273</b>	<b>396,653</b>	<b>415,736</b>	<b>396,446</b>	<b>438,282</b>	<b>438,379</b>	<b>398,833</b>

Tabela 13.

**Bilanci i gjendjes së korporatave të tjera deponituese - Mjetet**

(Të dhëna kumulative, fundi i periudhës, në mijëra EUR)

Përshkrimi	2003	2004	2005											
	Dhje	Dhje	Jan	Shku	Mar	Pri	Maj	Qer	Korr	Gush	Shta	Tet	Nën	Dhje
Paratë e gatshme dhe bilancet e BPK-s	106,223	116,293	108,984	112,365	120,781	118,630	118,103	126,282	126,851	130,682	120,153	119,667	119,933	132,918
Paratë e gatshme	46,611	43,293	55,554	52,880	59,836	54,570	52,094	50,545	56,327	64,903	53,424	51,223	50,565	51,281
Në valutën Euro	.	36,980	48,845	45,556	53,742	48,893	45,058	44,346	48,688	57,569	47,188	44,375	44,580	44,492
Në valutat jo-Euro	.	6,313	6,710	7,323	6,095	5,677	7,036	6,199	7,639	7,335	6,236	6,848	5,985	6,790
Bilanci me BPK-n	59,612	73,000	53,429	59,485	60,944	64,060	66,010	75,736	70,524	65,779	66,729	68,443	69,368	81,637
Rezervat dhe llogaritë rrjedhëse	59,612	73,000	53,429	59,485	60,944	64,060	66,010	75,736	70,524	65,779	66,729	68,443	69,368	81,637
Bilanci me bankat komerciale	106,162	185,849	206,500	205,432	198,188	163,498	146,436	144,958	142,603	165,452	191,785	175,368	186,171	221,930
Në valutën Euro	106,162	169,064	190,251	188,446	180,139	145,393	126,881	123,290	121,977	143,036	169,558	155,451	162,032	200,966
Llogaritë rrjedhëse	.	2,079	3,778	80	109	87	16	32	34	28	140	27	67	2,539
Depozitat a afatizuar	.	1,500	...	3,630	3,630	3,631	3,630	2,874	2,477	4,500	4,500	5,000	5,000	5,508
Jo-rezidentët	106,162	165,485	186,473	184,737	176,400	141,675	123,234	120,384	119,466	138,507	164,917	150,424	156,965	192,919
Në valutat jo-Euro	.	16,785	16,249	16,986	18,049	18,106	19,555	21,668	20,626	22,416	22,227	19,918	24,139	20,964
Llogaritë rrjedhëse	.	...	...	...	...	...	...	...	...	...	...	...	...	...
Jo-rezidentët	.	16,785	16,249	16,986	18,049	18,106	19,555	21,668	20,626	22,416	22,227	19,918	24,139	20,964
Letrat me vlerë	119,620	111,778	84,152	82,142	77,910	104,799	111,675	111,721	111,068	108,161	109,419	108,534	106,002	82,946
Në valutën Euro	119,620	111,778	84,152	82,142	77,910	104,799	111,675	111,721	111,068	108,161	109,419	108,534	106,002	82,946
Portofoli i investimeve	119,620	31,173	...	...	...	...	...	...	...	...	...	...	...	...
Jo-rezidentët	119,620	31,173	...	...	...	...	...	...	...	...	...	...	...	...
Portofoli tregtar	—	80,605	84,152	82,142	77,910	104,799	111,675	111,721	111,068	108,161	109,419	108,534	106,002	82,946
Jo-rezidentët	—	80,605	84,152	82,142	77,910	104,799	111,675	111,721	111,068	108,161	109,419	108,534	106,002	82,946
Kreditë bruto dhe të ngjashme	232,773	373,668	381,798	396,657	414,381	433,089	457,600	466,249	470,977	468,772	476,909	489,242	508,487	513,803
Në valutën Euro	232,773	373,668	381,798	396,657	414,381	433,089	457,600	466,249	470,977	468,772	476,909	489,242	508,487	513,803
Korporata të tjera jo-financiare	193,888	289,955	296,860	309,617	325,431	341,527	352,789	354,525	352,437	350,966	354,029	364,230	382,747	387,817
Ekonomi familjare	38,885	83,714	84,938	87,040	88,950	91,561	104,811	111,725	118,541	117,806	122,880	125,011	125,740	125,986
Mjete fikse	12,265	15,056	15,057	15,234	15,374	16,737	16,740	16,753	17,000	16,837	17,436	17,024	17,121	16,933
Mjete të tjera	12,155	10,255	12,046	11,752	11,140	13,490	16,535	13,533	15,423	13,798	14,052	15,804	16,525	14,974
<b>MJETE GJITHSEJ</b>	<b>589,198</b>	<b>812,899</b>	<b>808,536</b>	<b>823,581</b>	<b>837,773</b>	<b>850,244</b>	<b>867,089</b>	<b>879,497</b>	<b>883,922</b>	<b>903,702</b>	<b>929,754</b>	<b>925,639</b>	<b>954,238</b>	<b>983,505</b>







Tabela 16.

**Jo – Euro depozitat në KTD-të, sipas maturitetit fillestar**

(Të dhëna kumulative, fundi i periudhës, në mijëra EUR)

Përshkrimi	2004	2005												
	Dhje	Jan	Shku	Mar	Pri	Maj	Qer	Korr	Gush	Shta	Tet	Nën	Dhje	
<b>Qeveria</b>	—	—	—	—	—	—	—	—	—	—	—	—	—	—
<b>Korporatat financiare</b>	<b>1,102</b>	<b>1,100</b>	<b>1,122</b>	<b>1,220</b>	<b>1,237</b>	<b>1,117</b>	<b>1,254</b>	<b>1,115</b>	<b>1,231</b>	<b>8</b>	<b>9</b>	<b>4</b>	<b>4</b>	
Korporata të tjera depozituese	1	1	1	1	1	...	...	...	367	8	8	3	3	
Depozita të transferueshme	1	1	1	1	1	...	...	...	367	8	8	3	3	
Ndërmjetësues të tjerë financiarë	...	...	1	1	1	1	1	1	1	1	1	1	1	
Depozita të transferueshme	...	...	1	1	1	1	1	1	1	1	1	1	1	
Komp. e sigurimeve dhe fondet pensionale	1,101	1,099	1,120	1,218	1,236	1,116	1,253	1,114	864	...	...	...	...	
Depozita të transferueshme	1,101	1,099	1,120	1,218	1,236	1,116	1,253	1,114	864	...	...	...	...	
<b>Korporatat jo-financiare</b>	<b>4,425</b>	<b>4,052</b>	<b>4,381</b>	<b>4,469</b>	<b>3,530</b>	<b>4,704</b>	<b>4,692</b>	<b>4,564</b>	<b>4,586</b>	<b>4,981</b>	<b>2,878</b>	<b>3,110</b>	<b>2,839</b>	
Korporatat publike jo-financiare	461	558	547	798	797	...	...	387	250	78	24	229	48	
Depozita të transferueshme	461	558	547	798	797	...	...	387	250	78	24	229	48	
Korporatat e tjera jo-financiare	3,964	3,495	3,833	3,670	2,733	4,704	4,692	4,177	4,335	4,904	2,854	2,881	2,791	
Depozita të transferueshme	3,124	2,623	3,286	3,144	2,333	3,826	3,400	3,506	3,090	4,259	2,252	2,275	2,426	
Depozita të tjera	840	872	547	527	400	878	1,292	670	1,245	644	602	605	365	
deri në 1 muaj	340	477	142	176	49	485	813	226	886	210	176	145	17	
mbi 1 muaj dhe deri në 3 muaj	188	139	194	67	67	96	133	98	99	71	89	131	131	
mbi 3 muaj dhe deri në 1 vit	302	256	200	273	273	287	334	334	249	351	326	316	204	
mbi 2 vite	10	...	11	11	11	11	12	12	12	12	12	13	13	
<b>Sektorë të tjerë të brendshëm</b>	<b>17,509</b>	<b>18,164</b>	<b>18,335</b>	<b>19,626</b>	<b>18,809</b>	<b>20,433</b>	<b>20,556</b>	<b>20,845</b>	<b>22,512</b>	<b>21,684</b>	<b>23,105</b>	<b>26,462</b>	<b>25,998</b>	
Ekonomitë familjare	17,363	18,009	18,094	19,426	18,629	20,149	20,251	20,585	22,203	21,316	22,879	26,122	25,683	
Depozita të transferueshme	8,639	7,764	7,772	8,516	8,291	8,486	9,871	9,748	9,070	9,957	8,824	11,055	10,791	
Depozita të tjera	8,724	10,245	10,322	10,910	10,338	11,662	10,380	10,837	13,133	11,358	14,054	15,067	14,891	
deri në 1 muaj	2,851	3,770	3,839	4,122	4,310	4,986	3,422	3,502	5,461	3,600	3,892	3,863	3,925	
mbi 1 muaj dhe deri në 3 muaj	2,190	2,439	2,509	2,604	1,603	1,802	1,948	1,982	1,935	2,000	4,333	2,325	2,466	
mbi 3 muaj dhe deri në 1 vit	3,001	3,097	3,025	3,548	3,802	4,277	4,408	4,786	5,195	5,219	5,290	8,351	7,978	
mbi 1 vit dhe deri në 2 vite	664	887	943	631	618	590	597	561	523	521	521	510	503	
mbi 2 vite	19	52	6	5	5	6	6	6	19	19	19	19	19	
<b>OJSHEF</b>	<b>146</b>	<b>155</b>	<b>241</b>	<b>200</b>	<b>180</b>	<b>284</b>	<b>304</b>	<b>260</b>	<b>309</b>	<b>368</b>	<b>227</b>	<b>341</b>	<b>315</b>	
Depozita të transferueshme	146	155	241	200	180	284	304	260	309	368	227	341	315	
<b>Jo-rezidentët</b>	<b>360</b>	<b>284</b>	<b>270</b>	<b>140</b>	<b>184</b>	<b>184</b>	<b>182</b>	<b>281</b>	<b>570</b>	<b>653</b>	<b>518</b>	<b>462</b>	<b>542</b>	
Depozita të transferueshme	332	255	242	111	155	153	150	250	538	625	490	434	514	
Depozita të tjera	28	29	29	29	29	31	32	32	31	28	28	28	28	
deri në 1 muaj	18	19	19	19	19	20	21	21	21	17	17	17	17	
mbi 3 muaj dhe deri në 1 vit	10	10	10	10	10	11	11	11	11	11	11	11	11	
<b>GJITHSEJ</b>	<b>23,396</b>	<b>23,600</b>	<b>24,107</b>	<b>25,454</b>	<b>23,760</b>	<b>26,438</b>	<b>26,683</b>	<b>26,805</b>	<b>28,899</b>	<b>27,326</b>	<b>26,509</b>	<b>30,038</b>	<b>29,383</b>	



Tabela 19.

**Normat efektive të interesit të KTD-ve**

Përshkrimi	2004	2005												
	Dhje	Jan	Shku	Mar	Pri	Maj	Qer	Korr	Gush	Shta	Tet	Nën	Dhje	
<b>DEPOZITAT</b>														
<b>Korporatat jo-financiare</b>														
<b>Depozita të transferueshme</b>														
<b>Norma e interesit</b>	0.01	0.01	0.01	0.01	0.01	0.01	0.01	0.01	0.01	0.01	0.01	0.01	0.01	0.01
Ndryshimi i Standartizuar	0.02	0.03	0.03	0.03	0.03	0.03	0.03	0.03	0.03	0.03	0.03	0.03	0.03	0.03
<b>Depozita të tjera 1/</b>														
<b>Deri në 250.000 EUR</b>														
<b>&lt;= 1 muaj</b>														
<b>Norma e interesit</b>	1.71	1.66	1.79	1.70	1.79	1.74	1.83	1.87	1.79	1.87	1.95	1.99	2.10	
Ndryshimi i Standartizuar	0.14	0.12	0.12	0.13	0.08	0.02	0.04	0.05	0.04	0.05	0.03	0.04	0.03	0.03
<b>&gt; 1 muaj dhe &lt;= 3 muaj</b>														
<b>Norma e interesit</b>	2.19	2.22	2.21	2.27	2.23	2.26	2.31	2.24	2.28	2.32	2.30	2.31	2.39	
Ndryshimi i Standartizuar	0.06	0.05	0.04	0.05	0.05	0.06	0.04	0.05	0.02	0.03	0.05	0.02	0.01	0.01
<b>&gt; 3 muaj dhe &lt;= 1 vit</b>														
<b>Norma e interesit</b>	2.95	2.87	3.02	. *	2.79	2.84	2.84	2.88	3.11	3.11	3.04	. *	3.39	
Ndryshimi i Standartizuar	0.10	0.02	0.13	. *	0.05	0.13	0.11	0.02	0.09	0.03	0.08	. *	0.17	0.17
<b>E barabartë ose më shumë se 250.000 E</b>														
<b>&gt; 3 muaj dhe &lt;= 1 vit</b>														
<b>Norma e interesit</b>	. *	. *	3.57	3.45	3.64	3.46	3.49	3.43	3.55	3.51	3.37	3.92	3.73	
Ndryshimi i Standartizuar	. *	. *	0.05	0.05	0.03	0.04	0.02	0.04	0.02	0.00	0.03	0.04	0.05	0.05
<b>Ekonomitë familjare</b>														
<b>Depozita të transferueshme</b>														
<b>Norma e interesit</b>	0.01	0.01	0.01	0.01	0.01	0.01	0.01	0.01	0.01	0.01	0.01	0.01	0.01	0.01
Ndryshimi i standartizuar	0.02	0.02	0.02	0.02	0.02	0.02	0.02	0.02	0.02	0.02	0.02	0.02	0.02	0.03
<b>Depozita të tjera 1/</b>														
<b>&lt;= 1 muaj</b>														
<b>Norma e interesit</b>	1.70	1.69	1.69	1.68	1.71	1.81	1.88	1.87	1.89	1.89	1.88	1.93	2.02	
Ndryshimi i Standartizuar	0.10	0.10	0.10	0.11	0.08	0.04	0.04	0.04	0.04	0.04	0.04	0.05	0.05	0.05
<b>&gt; 1 muaj dhe &lt;= 3 muaj</b>														
<b>Norma e interesit</b>	2.25	2.25	2.26	2.27	2.27	2.28	2.27	2.37	2.27	2.27	2.27	2.28	2.36	
Ndryshimi i Standartizuar	0.04	0.04	0.03	0.04	0.04	0.04	0.04	0.02	0.04	0.05	0.04	0.04	0.03	0.03
<b>&gt; 3 muaj dhe &lt;= 1 vit</b>														
<b>Norma e interesit</b>	3.00	3.16	3.13	2.97	2.93	2.98	3.00	3.00	3.17	3.12	3.10	3.23	3.27	
Ndryshimi i Standartizuar	0.06	0.10	0.11	0.08	0.09	0.09	0.09	0.09	0.07	0.07	0.07	0.08	0.09	0.09
<b>&gt; 1 vit dhe &lt;= 2 vite</b>														
<b>Norma e interesit</b>	3.82	3.86	3.80	4.01	3.99	3.92	4.05	4.06	4.06	4.04	3.89	4.00	3.89	
Ndryshimi i Standartizuar	0.02	0.01	0.02	0.04	0.04	0.01	0.04	0.04	0.04	0.05	0.04	0.05	0.04	0.04
<b>&gt; 2 vite</b>														
<b>Norma e interesit</b>	. *	4.13	4.09	4.38	4.39	4.35	4.36	4.60	4.33	4.59	4.67	4.74	4.57	
Ndryshimi i Standartizuar	. *	0.02	0.02	0.06	0.09	0.10	0.05	0.05	0.02	0.04	0.09	0.08	0.10	0.10
<b>KREDITË</b>														
<b>Korporatat jo-financiare</b>														
<b>Kreditë e biznesit të investimeve</b>														
<b>&gt; 1 vit dhe &lt;= 2 vite</b>														
<b>Norma e interesit</b>	14.31	14.50	14.30	14.53	14.45	14.58	14.55	14.53	14.37	14.52	13.13	13.78	13.82	
Ndryshimi i standartizuar	0.18	0.28	0.23	0.29	0.22	0.41	0.38	0.25	0.29	0.27	0.43	0.32	0.36	0.36
<b>Kredi të tjera biznesi</b>														
<b>&gt; 3 muaj dhe &lt;= 1 vit</b>														
<b>Norma e interesit</b>	15.89	. *	16.31	15.80	15.68	. *	. *	15.75	15.42	14.50	15.45	. *	15.52	
Ndryshimi i standartizuar	0.30	. *	0.35	0.33	0.20	. *	. *	0.40	0.37	0.04	0.17	. *	0.32	0.32
<b>&gt; 1 vit</b>														
<b>Norma e interesit</b>	14.85	14.19	14.87	15.09	14.19	14.22	14.11	14.64	14.93	14.82	14.28	14.38	14.24	
Ndryshimi i standartizuar	0.19	0.45	0.11	0.18	0.32	0.33	0.31	0.12	0.16	0.11	0.09	0.10	0.13	0.13
<b>Linjat e Kreditit</b>														
<b>Norma e interesit</b>	15.61	15.69	16.13	16.07	15.32	15.81	15.46	15.27	15.62	15.27	15.13	15.35	15.20	
Ndryshimi i standartizuar	0.08	0.01	0.05	0.02	0.01	0.05	0.03	0.02	0.02	0.00	0.06	0.01	0.00	0.00
<b>Ekonomitë familjare</b>														
<b>Kreditë konsumatore</b>														
<b>Norma e interesit</b>	12.31	12.18	12.40	12.37	12.33	12.41	12.41	12.46	12.47	12.38	12.27	12.12	12.17	
Ndryshimi i standartizuar	0.19	0.06	0.13	0.11	0.17	0.14	0.14	0.12	0.09	0.14	0.10	0.13	0.12	0.12

\* Të paktën një prej kushteve për botim (d.m.th. minimumi 3 përgjegjeje me biznesin e ri dhe një ndryshim i standartizuar prej maksimumi 0.20 – për depozita – dhe 0.45 për kreditë) nuk është plotësuar.

1/ Depozitat (kohore) jo të transferueshme.

Tabela 20.

**Pasqyra e të ardhurave të KTD-ve**

(Kumulative brenda vitit kalendarik, në mijëra EUR)

Përshkrimi	2003	2004	2005											
	Dhje	Dhje	Jan	Shku	Mar	Pri	Maj	Qer	Korr	Gush	Shta	Tet	Nën	Dhje
<b>TË ARDHURAT</b>														
<b>Të ardhurat nga interesi</b>	<b>30,695</b>	<b>53,999</b>	<b>5,087</b>	<b>10,024</b>	<b>15,753</b>	<b>21,133</b>	<b>27,335</b>	<b>33,361</b>	<b>39,710</b>	<b>45,891</b>	<b>51,981</b>	<b>58,384</b>	<b>64,817</b>	<b>72,212</b>
Kreditë	23,780	48,110	4,432	8,886	13,990	18,918	24,607	30,130	35,953	41,623	47,162	53,000	58,856	65,563
Plasmanet me bankat	6,090	2,452	390	699	1,127	1,366	1,647	1,921	2,215	2,501	2,839	3,178	3,521	3,969
Letrat me vlerë	823	3,437	265	439	636	849	1,081	1,310	1,542	1,765	1,980	2,205	2,441	2,681
<b>Të ardhurat nga jo-interesi</b>	<b>17,984</b>	<b>19,449</b>	<b>1,343</b>	<b>3,316</b>	<b>5,271</b>	<b>6,784</b>	<b>8,516</b>	<b>10,410</b>	<b>12,227</b>	<b>14,004</b>	<b>15,995</b>	<b>17,736</b>	<b>19,649</b>	<b>22,525</b>
Tarifat dhe komisionet	16,750	17,522	1,201	2,759	4,275	5,682	7,230	8,839	10,539	12,223	14,129	15,838	17,701	19,764
Të ardhura të tjera operative	1,234	1,927	142	557	996	1,102	1,287	1,571	1,688	1,781	1,866	1,898	1,947	2,761
<b>TË ARDHURA GJITHSEJ</b>	<b>48,679</b>	<b>73,448</b>	<b>6,430</b>	<b>13,341</b>	<b>21,024</b>	<b>27,916</b>	<b>35,851</b>	<b>43,771</b>	<b>51,937</b>	<b>59,894</b>	<b>67,977</b>	<b>76,120</b>	<b>84,466</b>	<b>94,737</b>
<b>SHPENZIMET</b>														
<b>Shpenzimet e interesit</b>	<b>5,279</b>	<b>9,978</b>	<b>1,114</b>	<b>2,259</b>	<b>3,460</b>	<b>4,606</b>	<b>5,782</b>	<b>6,975</b>	<b>8,351</b>	<b>9,674</b>	<b>10,966</b>	<b>12,351</b>	<b>13,752</b>	<b>15,365</b>
Depozita	4,782	9,237	1,014	2,035	3,140	4,147	5,208	6,275	7,507	8,727	9,910	11,184	12,466	13,870
Huamarrje	497	741	100	224	320	459	575	700	844	948	1,057	1,167	1,286	1,495
<b>Shpenzimet e jo-interesit</b>	<b>10,223</b>	<b>14,939</b>	<b>1,528</b>	<b>3,272</b>	<b>3,619</b>	<b>5,905</b>	<b>12,250</b>	<b>11,956</b>	<b>13,860</b>	<b>15,827</b>	<b>16,657</b>	<b>19,040</b>	<b>19,993</b>	<b>19,607</b>
Provizionet për humbjet e kredive	7,720	11,071	1,235	2,649	2,630	4,514	10,365	9,569	11,063	12,616	12,945	14,930	15,325	14,439
Zhvlerësimi i mjeteve fikse	2,503	3,868	294	623	990	1,391	1,885	2,387	2,797	3,211	3,712	4,110	4,668	5,168
<b>Shp. të përgjithshme dhe admin.</b>	<b>25,379</b>	<b>33,952</b>	<b>2,978</b>	<b>6,116</b>	<b>9,595</b>	<b>13,133</b>	<b>16,677</b>	<b>20,504</b>	<b>24,084</b>	<b>27,850</b>	<b>31,381</b>	<b>34,916</b>	<b>39,037</b>	<b>43,851</b>
<b>SHPENZIME GJITHSEJ</b>	<b>40,881</b>	<b>58,869</b>	<b>5,620</b>	<b>11,646</b>	<b>16,674</b>	<b>23,644</b>	<b>34,710</b>	<b>39,435</b>	<b>46,295</b>	<b>53,351</b>	<b>59,005</b>	<b>66,307</b>	<b>72,782</b>	<b>78,823</b>
<b>TË ARDHURAT NETO</b>														
<b>Të ardhurat operative neto</b>	<b>7,798</b>	<b>14,579</b>	<b>810</b>	<b>1,694</b>	<b>4,350</b>	<b>4,272</b>	<b>1,142</b>	<b>4,336</b>	<b>5,642</b>	<b>6,544</b>	<b>8,972</b>	<b>9,813</b>	<b>11,684</b>	<b>15,914</b>
Fit./humbjet neto nga letrat me vlerë	...	-441	516	489	-61	-93	-115	-143	-156	-173	-207	-244	-308	-362
Fit./humbjet neto nga këmb. i val.	658	328	13	15	50	68	71	201	282	386	490	553	728	551
Fit./humbjet neto nga ndrysh. e kursit dev.	-85	593	-61	69	102	169	167	179	215	190	213	236	220	349
Të ardhurat neto nga akt. ban. përpara tat.	8,713	15,059	1,277	2,267	4,441	4,416	1,265	4,573	5,983	6,947	9,468	10,358	12,324	16,452
Provizionet për taksat	1,912	2,104	368	488	971	1,136	1,278	1,464	1,593	1,823	2,111	2,366	2,770	3,222
Fitimi / humbja neto për periudhën	6,801	12,955	909	1,779	3,470	3,280	-13	3,109	4,390	5,124	7,357	7,992	9,554	13,230
minus: dividendi i paguar (p)	...	...	...	...	...	...	...	...	...	...	...	...	...	...
<b>Fitimi i mbajtur</b>	<b>6,801</b>	<b>12,955</b>	<b>909</b>	<b>1,779</b>	<b>3,470</b>	<b>3,280</b>	<b>-13</b>	<b>3,109</b>	<b>4,390</b>	<b>5,124</b>	<b>7,357</b>	<b>7,992</b>	<b>9,554</b>	<b>13,230</b>

Tabela 21.

**Sistemi Ndërbankar i Pagesave të BPK-s**

(Kumulative brenda vitit kalendarik, në mijëra EUR)

Përshkrimi	2003	2004	2005											
	Dhje	Dhje	Jan	Shku	Mar	Pri	Maj	Qer	Korr	Gush	Shta	Tet	Nën	Dhje
<b>Transaksionet</b>														
Shuma e transaksioneve	1,416,109	1,715,646	91,813	221,171	368,194	531,986	682,778	825,911	976,720	1,147,714	1,338,342	1,528,005	1,693,287	1,919,149
Numri i transaksioneve	164,207	266,743	16,826	39,487	68,380	94,988	123,394	150,000	176,998	203,159	229,320	256,308	285,332	321,669

Tabela 22.

**Transfertat e huaja**

(Kumulative brenda vitit kalendarik, në mijëra EUR)

Përshkrimi	2003	2004	2005											
	Dhje	Dhje	Jan	Shku	Mar	Pri	Maj	Qer	Korr	Gush	Shta	Tet	Nën	Dhje
<b>DALËSE</b>														
BPK	275,412	369,087	9,704	35,599	52,010	62,969	94,297	110,251	144,234	180,213	247,031	252,451	271,618	309,844
Bankat komerciale	1,014,780	1,282,860	125,131	241,674	327,316	422,960	520,162	620,709	727,565	846,679	980,138	1,073,657	1,171,412	1,277,402
Ndihmësit financiarë	13,032	15,358	1,097	2,211	3,615	4,867	6,278	7,512	8,787	10,025	11,358	12,420	13,508	14,715
<b>GJITHSEJ</b>	<b>1,303,224</b>	<b>1,667,305</b>	<b>135,932</b>	<b>279,484</b>	<b>382,941</b>	<b>490,796</b>	<b>620,737</b>	<b>738,472</b>	<b>880,586</b>	<b>1,036,917</b>	<b>1,238,527</b>	<b>1,338,528</b>	<b>1,456,538</b>	<b>1,601,961</b>
<b>HYRËSE</b>														
BPK	220,929	92,607	7,765	17,232	27,106	31,228	39,910	50,346	61,449	64,276	69,340	83,216	87,578	92,747
Bankat komerciale	916,724	1,154,931	101,820	204,927	279,180	342,886	406,085	475,862	537,566	616,518	690,568	759,205	835,384	943,087
Ndihmësit financiarë	137,232	162,258	11,543	22,987	36,251	49,914	64,151	77,882	89,920	103,849	120,586	138,167	153,461	167,172
<b>GJITHSEJ</b>	<b>1,274,885</b>	<b>1,409,796</b>	<b>121,128</b>	<b>245,146</b>	<b>342,537</b>	<b>424,028</b>	<b>510,146</b>	<b>604,090</b>	<b>688,935</b>	<b>784,643</b>	<b>880,494</b>	<b>980,588</b>	<b>1,076,423</b>	<b>1,203,006</b>

Tabela 23.

**Aktiviteti i kompanive të sigurimeve**

(Kumulative brenda vitit kalendarik, në mijëra EUR)

Përshkrimi	2003	2004	2005											
	Dhje	Dhje	Jan	Shku	Mar	Pri	Maj	Qer	Korr	Gush	Shta	Tet	Nën	Dhje
<b>Shuma e premieeve të marra</b>														
TPL	29,163	28,739	3,293	6,026	9,956	12,705	15,339	18,072	20,664	23,198	26,102	28,660	30,939	33,341
Policat kufiri	6,557	8,604	301	586	1,011	1,352	1,758	2,156	3,541	4,985	5,500	5,985	6,366	7,061
Të tjera	1,340	1,747	3,408	3,567	3,865	4,301	4,680	5,019	5,451	5,795	6,302	6,322	6,594	6,811
<b>GJITHSEJ</b>	<b>37,060</b>	<b>39,090</b>	<b>7,002</b>	<b>10,179</b>	<b>16,263</b>	<b>18,358</b>	<b>21,777</b>	<b>25,247</b>	<b>29,656</b>	<b>33,978</b>	<b>37,904</b>	<b>40,967</b>	<b>43,898</b>	<b>47,213</b>
<b>Numri i policave të shitura</b>														
TPL	199,223	241,901	22,896	42,678	44,407	87,028	104,382	123,987	144,795	169,215	169,236	187,872	205,201	223,770
Policat kufiri	62,073	120,609	17,452	22,479	28,841	35,272	41,703	48,446	72,205	102,590	110,536	116,514	121,710	134,596
Të tjera	3,827	8,423	1,088	2,077	3,806	4,867	5,947	7,129	9,126	10,103	10,942	12,017	13,113	14,520
<b>GJITHSEJ</b>	<b>265,123</b>	<b>370,933</b>	<b>41,436</b>	<b>67,234</b>	<b>77,054</b>	<b>127,167</b>	<b>152,032</b>	<b>179,562</b>	<b>226,126</b>	<b>281,908</b>	<b>290,714</b>	<b>316,403</b>	<b>340,024</b>	<b>372,886</b>
<b>Shuma e kërkesave të paguara</b>														
TPL 1/	5,576	6,163	595	1,067	2,138	2,694	3,260	3,865	4,541	5,156	5,787	6,242	6,931	7,665
Polica kufiri	272	580	16	25	120	63	76	106	107	109	209	248	296	332
<b>GJITHSEJ</b>	<b>5,848</b>	<b>6,743</b>	<b>611</b>	<b>1,092</b>	<b>2,018</b>	<b>2,757</b>	<b>3,336</b>	<b>3,971</b>	<b>4,648</b>	<b>5,265</b>	<b>5,996</b>	<b>6,490</b>	<b>7,227</b>	<b>7,997</b>

1/ Përfshihen kërkesat e paguara nga Fondi i Garancive të Kosovës.

Tabela 24.

**Aktiviteti i kreditor i ndërmjetësuesve të tjerë financiarë**

(Kumulative brenda vitit kalendarik, në mijëra EUR)

Përshkrimi	2003	2005												
		Dhje	Jan	Shku	Mar	Pri	Maj	Qer	Korr	Gush	Shta	Tet	Nën	Dhje
Shuma e kredive	33,874	39,856	40,007	40,109	41,636	43,175	48,331	49,995	51,030	51,010	51,840	58,621	52,884	51,696
Numri i kredive	19,061	22,286	22,337	21,408	21,872	22,736	23,472	24,377	25,108	25,428	26,132	26,757	27,022	27,123

Tabela 25.

**Korporatat financiare - shpërndarja gjeografike, dhjetor 2005**

Përshkrimi	Pristinë	Prizren	Pejë	Gjilan	Gjakovë	Mitrovicë	Ferizaj	Podujevë	Lipjan	Viti	Rahovec	Dardanë	Kaçanik	Dragash	Shitme	Klinë	Shitërpce	Fushë Kosovë	Glogovc	Graçanicë	Deçan	Vushitri	Therandë	Skenderaj	Drenas	Istog	Malishevë	Zubin Potok	Obiliq		
<b>KORPORATA TË TJERA DEPOZITUESE</b>																															
PCB	HQ+5SB	BR+S B	BR+S B	BR+S B	BR	BR+3SB	BR+S B											2SB	SB		SB	SB				SB					
BRK	HQ+4SB	BR+2 SB	BR+S B	BR+S B	BR	BR+S B	BR	SB		SB	SB	SB				SB			SB			SB	SB	SB							
BPB	HQ+8SB	BR+2 SB	BR+S B	BR+2 SB	BR	BR+S B	BR+4 SB	2SB	2SB	SB	3SB	SB	2SB	SB	SB	2SB	SB		SB		2SB	SB				SB	SB				
BE	HQ+4SB	BR+S B	BR+S B	BR	BR+S B	BR+S B	BR				SB	SB														SB					
KSB	HQ+7SB	BR+3 SB	BR+3 SB	BR+2 SB	BR+S B	BR+3 SB	BR	BR+3 SB	SB	2SB		SB	SB			SB	SB	3SB	SB		3SB	SB	SB			2SB		SB	2SB		
RBKO	HQ+4SB	BR+S B	BR	BR	BR	BR+S B	BR				SB	SB	SB			SB	SB	SB		SB		SB	2SB		SB	SB	SB				
BKP	HQ+3SB	BR	BR+S B	BR+3 SB	BR	4SB	BR+2 SB		SB		2SB	2SB			SB			SB	2SB			SB		SB	SB		SB				
S	7																														
D		7	7	7	7	6	7	1																							
ND	35	10	8	9	2	14	7	6	4	4	8	7	4	1	2	5	3	7	4	3	3	7	6	2	2	6	3	1	2		
<b>NDIHMËSIT FINANCIARË</b>																															
Euro_Cufa	S																														
NBS	S																														
Unioni Financiar Prishtina	S																														
PCB Western-Union	S	D	D	D	D																										
RZB Western-Union	S	D	D	D	D	D	D	D	D	D	D					D	D						D				D				
Monedha		D																													
Euro		D																													
Euro Eki	S																														
Euro Këmbimi				S																											

Shënim: PCB = Banka ProCredit, BRK = Banka e Re e Kosovës, BpB = Bank për Biznes, BE = Banka Ekonomike, KSB = Kasa Banka, BKP = Banka Kreditore e Prishtinës, RBKO = Banka Raiffeisen Kosovë.  
S = Selia, D = Degët, ND = Nën-degët, NJL = Njësia Lëvizëse.



## vazhdim, dhjetor 2005

Përshkrimi	Prishtinë	Prizren	Pejë	Gjakovë	Klinë	Mitrovicë	Vushitri	Ferizaj	Skënderaj	Gjilan	Graçanicë	Dragash	Suharekë	Shtërpcë	Zvečan	Shtime	Besianë
<b>NDËRMJETËSUESIT E TJERË FINANCIAR</b>																	
FINCA Kosovo		√	√	√				√		√							
Kosovo Enterprise Program (KEP)	√	√	√	√	√	√				√							
Graven Trust	√		√														
Mercy Corps International SED Program			√														
Cordaid				√													
Besëlidhja Micro Finance (W. Relief)	√										√						
Kreditimi Rural i Kosovës	√				√		√										
Kosinvest / World Vision		√															
Mëshhtëkna (Society for Farmers and Individual Producers)												√					
Centro Laici Italiani per le Mission (Ce.L.I.M.)				√													
IOM (International Organization for Migration)	√										√			√	√		
START NGO (Islamic Relief in Kosovo)	√								√								
Ballkanactie																	√
Perspektiva 4					√												
Vlesa Co.													√				
PTK	√																
DMTH	√																
German Investment and Development Co (DEG)	√																
EAR AgroBusiness Development Unit	√																
Islamic World Committee																	√

√ = Prezentimi më dominant.

Tabela 26.

### Korporatat depozituese – numri i punonjësve dhe degëve

Përshkrimi	2003	2004	2005														
	Dhje	Dhje	Jan	Shku	Mar	Pri	Maj	Qer	Korr	Gush	Shta	Tet	Nën	Dhje			
<b>BPK</b>																	
Numri i degëve 1/	1	1	1	1	1	1	1	1	1	1	1	1	1	1	1	1	1
Numri nën-degëve	—	—	—	—	—	—	—	—	—	—	—	—	—	—	—	—	—
Numri i punonjësve me kohë të plotë	124	133	133	132	132	131	131	131	137	135	132	137	137	138			
<b>Korporatat e tjera depozituese</b>																	
Numri i degëve 1/	47	49	49	49	49	49	49	49	49	49	49	49	49	49	49	49	49
Numri i nën-degëve	100	158	159	160	161	162	163	165	165	168	169	171	174	175			
Numri i punonjësve me kohë të plotë	1,676	2,066	2,065	2,071	2,096	2,112	2,142	2,225	2,241	2,258	2,285	2,312	2,333	2,341			

1/ Selia qëndrore konsiderohet si degë.

Tabela 27.

**Operacionet e Qeverisë**

(Kumulative brenda vitit kalendarik, në milliona EUR)

Përshkrimi	2003	2004		2005										
	Dhje	Nën	Dhje	Jan	Shku	Mar	Pri	Maj	Qer	Korr	Gush	Shta	Tet	Nën
<b>Të hyrat tatimore</b>	<b>536.4</b>	<b>501.9</b>	<b>550.2</b>	<b>44.5</b>	<b>81.3</b>	<b>126.7</b>	<b>180.0</b>	<b>226.6</b>	<b>269.2</b>	<b>319.0</b>	<b>368.8</b>	<b>415.4</b>	<b>472.1</b>	<b>514.2</b>
Tatimet kufitare	428.3	396.0	436.1	29.3	58.4	97.7	132.0	170.8	206.3	247.0	287.6	327.5	365.2	399.6
Tatimet e brendshme	108.1	105.9	114.1	15.2	22.9	29.0	48.0	55.8	62.8	72.0	81.2	87.9	107.0	114.6
<b>Të hyrat jo-tatimore</b>	<b>41.7</b>	<b>37.6</b>	<b>40.5</b>	<b>2.5</b>	<b>5.2</b>	<b>9.1</b>	<b>13.7</b>	<b>17.6</b>	<b>21.3</b>	<b>25.0</b>	<b>29.1</b>	<b>33.7</b>	<b>37.2</b>	<b>41.5</b>
<b>Të hyrat vetjake të komunave</b>	<b>23.6</b>	<b>20.9</b>	<b>23.7</b>	<b>0.5</b>	<b>1.8</b>	<b>3.8</b>	<b>5.5</b>	<b>7.3</b>	<b>9.1</b>	<b>11.5</b>	<b>13.9</b>	<b>15.9</b>	<b>18.4</b>	<b>20.4</b>
<b>Grantet e donatorëve</b>	<b>25.6</b>	<b>14.1</b>	<b>17.3</b>	<b>0.6</b>	<b>1.3</b>	<b>3.4</b>	<b>5.8</b>	<b>5.8</b>	<b>7.5</b>	<b>8.5</b>	<b>9.6</b>	<b>10.2</b>	<b>10.2</b>	<b>10.2</b>
Grantet mbështetëse të buxhetit	...	4.3	4.3	0.0	0.0	0.0	0.0	0.0	0.0	0.0	0.0	0.0	0.0	0.0
Grantet e caktuara	25.6	9.8	13.0	0.6	1.3	3.4	5.8	5.8	7.5	8.5	9.6	10.2	10.2	10.2
<b>Interesi</b>	<b>3.0</b>	<b>3.1</b>	<b>3.5</b>	<b>0.2</b>	<b>0.4</b>	<b>0.6</b>	<b>0.8</b>	<b>1.4</b>	<b>1.5</b>	<b>1.7</b>	<b>1.9</b>	<b>2.0</b>	<b>2.2</b>	<b>2.4</b>
Commerzbank	0.4	0.2	0.3	...	...	0.1	0.1	0.6	0.7	0.7	0.7	0.7	0.7	0.7
BPK	2.7	2.9	3.2	0.2	0.3	0.5	0.7	0.7	0.9	1.1	1.2	1.4	1.5	1.7
<b>TOTAL</b>	<b>630.3</b>	<b>577.7</b>	<b>635.2</b>	<b>48.3</b>	<b>89.9</b>	<b>143.5</b>	<b>205.7</b>	<b>258.7</b>	<b>308.5</b>	<b>365.7</b>	<b>423.3</b>	<b>477.2</b>	<b>540.1</b>	<b>588.7</b>
<b>Pagat dhe të ngjashme</b>	<b>145.7</b>	<b>154.9</b>	<b>184.2</b>	<b>...</b>	<b>15.9</b>	<b>33.8</b>	<b>63.9</b>	<b>80.0</b>	<b>96.0</b>	<b>98.6</b>	<b>112.7</b>	<b>130.9</b>	<b>146.8</b>	<b>174.6</b>
<b>Mallrat dhe shërbimet</b>	<b>194.8</b>	<b>159.7</b>	<b>203.0</b>	<b>0.8</b>	<b>9.2</b>	<b>24.2</b>	<b>36.8</b>	<b>53.6</b>	<b>65.8</b>	<b>79.8</b>	<b>91.2</b>	<b>93.0</b>	<b>102.8</b>	<b>115.4</b>
<b>Subvencionet dhe transfertat</b>	<b>127.0</b>	<b>162.7</b>	<b>186.3</b>	<b>7.5</b>	<b>23.6</b>	<b>38.8</b>	<b>52.0</b>	<b>66.7</b>	<b>79.1</b>	<b>93.2</b>	<b>124.8</b>	<b>156.0</b>	<b>167.6</b>	<b>179.6</b>
Transf. shoqërore (pag. ndaj ek. fam.)	81.6	88.2	98.0	7.4	16.8	28.8	38.0	48.2	60.6	71.9	81.7	.	.	.
Subvencionet ndaj ndërmarrjeve	36.4	55.0	62.3	...	5.8	7.8	10.5	12.8	12.8	12.8	12.8	.	.	.
Transferta të tjera	9.0	19.5	25.9	0.1	1.0	2.2	3.6	5.7	5.7	8.6	30.3	.	.	.
<b>Shpenzimet kapitale</b>	<b>97.8</b>	<b>130.9</b>	<b>192.0</b>	<b>...</b>	<b>3.4</b>	<b>9.6</b>	<b>18.6</b>	<b>29.5</b>	<b>42.5</b>	<b>53.3</b>	<b>66.8</b>	<b>79.9</b>	<b>91.1</b>	<b>103.1</b>
Shp. kapitale ndaj ndërmarrjeve	58.5	14.5	18.7	...	0.1	1.7	2.3	3.5	4.5	13.2	26.8	.	.	.
Shpenzimet e tjera të kapitalit	39.3	116.4	173.2	...	3.4	8.0	16.3	26.0	38.1	40.1	40.1	.	.	.
<b>Rezervat</b>	<b>2.4</b>	<b>3.7</b>	<b>3.9</b>	<b>0.0</b>	<b>0.0</b>	<b>0.0</b>	<b>0.0</b>	<b>0.0</b>	<b>0.0</b>	<b>0.0</b>	<b>0.0</b>	<b>0.0</b>	<b>0.0</b>	<b>0.0</b>
<b>GJITHSEJ</b>	<b>567.7</b>	<b>611.9</b>	<b>769.4</b>	<b>8.3</b>	<b>52.1</b>	<b>106.4</b>	<b>171.3</b>	<b>229.8</b>	<b>283.6</b>	<b>324.9</b>	<b>395.5</b>	<b>459.8</b>	<b>508.3</b>	<b>572.8</b>
<b>BILANCI (Të hyrat - Shpenzimet)</b>	<b>62.6</b>	<b>-34.2</b>	<b>-134.3</b>	<b>40.0</b>	<b>37.9</b>	<b>37.2</b>	<b>34.4</b>	<b>28.9</b>	<b>24.9</b>	<b>40.9</b>	<b>27.8</b>	<b>17.4</b>	<b>31.8</b>	<b>15.9</b>

Burimi: Ministry e Ekonomisë dhe Financave.

Shënim: Të dhënat për të hyrat dhe shpenzimet e qeverisë që nga Janari 2005 janë korrigjuar nga Ministria e Ekonomisë dhe Financave.

Tabela 28.

**Indeksi i çmimit të konsumit**

(May 2002 = 100)

Përshkrimi	Indeksi			Ndryshimi në përqindje				
	Mujor	Tremujor, Vjetor		Mujor	E njëjta per. e vitit e mëp.		Tremujor, Vjetor	
		Fundi i periudhës	Mesatarja		(t-1)	(t-12)	Fundi i periudhës	Mesatarja
<b>2002</b>		<b>102.1</b>	<b>99.3</b>					
Maj	100.0			.	.			
Qer	98.4	98.4	—	-1.6	.	.	.	.
Korr	96.8			-1.6	.	.	.	.
Gush	96.6			-0.2	.	.	.	.
Shta	98.9	98.9	97.4	2.4	.	.	0.5	.
Tet	100.7			1.8	.	.	.	.
Nën	101.2			0.5	.	.	.	.
Dhje	102.1	102.1	101.3	0.9	.	.	3.2	4.0
<b>2003</b>		<b>103.7</b>	<b>101.1</b>				<b>1.6</b>	<b>1.7</b>
Jan	102.7			0.6	.	.		
Shku	102.1			-0.6	.	.		
Mar	103.3	103.3	102.7	1.2	.	.	1.2	1.3
Pri	102.5			-0.8	.	.		
Maj	101.3			-1.2	1.3			
Qer	99.6	99.6	101.1	-1.7	1.2		-3.6	-1.5
Korr	97.0			-2.6	0.2			
Gush	96.3			-0.7	-0.3			
Shta	99.3	99.3	97.5	3.1	0.4		-0.3	-3.6
Tet	101.6			2.3	0.9			
Nën	103.4			1.8	2.2			
Dhje	103.7	103.7	102.9	0.3	1.6		4.4	5.5
<b>2004</b>		<b>100.2</b>	<b>101.1</b>				<b>-3.4</b>	<b>0.1</b>
Jan	103.9			0.2	1.2			
Shku	103.9			0.0	1.8			
Mar	103.5	103.5	103.8	-0.4	0.2		-0.2	0.8
Pri	103.0			-0.5	0.5			
Maj	102.1			-0.9	0.8			
Qer	100.7	100.7	101.9	-1.4	1.1		-2.7	-1.8
Korr	99.9			-0.8	3.0			
Gush	99.0			-0.9	2.8			
Shta	98.0	98.0	99.0	-1.0	-1.3		-2.7	-2.9
Tet	99.8			1.8	-1.8			
Nën	99.7			-0.1	-3.6			
Dhje	100.2	100.2	99.9	0.5	-3.4		2.2	0.9
<b>2005</b>		<b>102.8</b>	<b>100.3</b>				<b>2.6</b>	<b>-0.8</b>
Jan	99.9			-0.3	-3.8			
Shku	99.9			0.0	-3.8			
Mar	101.4	101.4	100.4	1.5	-2.0		1.2	0.5
Pri	100.7			-0.7	-2.2			
Maj	100.0			-0.7	-2.1			
Qer	99.6	99.6	100.1	-0.4	-1.1		-1.8	-0.3
Korr	98.3			-1.3	-1.6			
Gush	98.5			0.2	-0.5			
Shta	99.3	99.3	98.7	0.8	1.3		-0.3	-1.4
Tet	101.1			1.8	1.3			
Nën	101.9			0.8	2.2			
Dhje	102.8	102.8	101.9	0.9	2.6		3.5	3.3

Burimi: Enti Statistikor i Kosovës.

Tabela 29.

**Papunësia e regjistruar**

(Fundi i periudhës)

Përshkrimi	2003	2004	2005											
	Dhje	Dhje	Jan	Shku	Mar	Pri	Maj	Qer	Korr	Gush	Shta	Tet	Nën	Dhje
Gjithsej	282,305	301,982	303,774	305,887	308,083	309,762	311,230	312,717	313,513	314,446	315,708	316,700	318,068	319,721
prej të cilave: Femra (në %)	45.4	45.7	45.8	45.8	45.9	45.9	46.0	46.0	46.1	46.2	46.2	46.3	46.3	46.3
Arsimimi														
Fillestar (në %)	63.0	63.4	63.5	63.6	63.6	63.6	63.7	63.6	63.6	63.5	63.5	63.5	63.5	63.5
I mesëm (në %)	35.3	35.1	35.0	34.9	34.9	34.8	34.8	34.9	35.0	35.0	35.0	35.0	35.0	35.0
Universitar në %)	1.8	1.5	1.5	1.5	1.5	1.5	1.5	1.5	1.5	1.5	1.5	1.5	1.5	1.5

Burimi: Zyra e Punësimit të Kosovës.

Tabela 30.

**Norma e këmbimit kundrejt valutës Euro**

(Mesatarja e periudhës)

Përshkrimi		Leku Shqiptar (ALL)	Kuna Kroate (HRK)	Tolari Slloven (SIT)	Frangu Zvicerran (CHF)	Lira Turke (TRL) (në miliona)	Dollari Amerikan (USD)	Poundi Britanik (GBP)	Dinari i SMZ-s (CSD)
2000	T4	133.72	7.66	207.44	1.56	0.58	0.92	0.62	10.74
2001	T4	130.60	7.53	219.03	1.51	1.11	0.90	0.62	42.12
2002	T4	142.85	7.74	237.18	1.46	1.65	1.02	0.64	61.89
2003	T1	145.29	7.97	236.16	1.46	1.82	1.07	0.68	62.14
	T2	143.70	7.83	237.11	1.54	1.70	1.17	0.70	67.26
	T3	140.98	7.84	239.83	1.54	1.57	1.12	0.69	63.65
	T4	138.74	7.98	240.98	1.55	1.79	1.22	0.70	70.83
2004	Jan	133.99	7.69	237.31	1.56	1.70	1.26	0.69	68.74
	Shku	133.04	7.65	237.51	1.57	1.68	1.26	0.67	69.41
	Mar	130.46	7.50	238.06	1.56	1.62	1.22	0.67	69.55
	Pri	128.15	7.50	238.45	1.55	1.63	1.19	0.66	75.55
	Maj	127.63	7.42	238.74	1.54	1.81	1.20	0.67	70.75
	Qer	124.84	7.37	239.35	1.51	1.81	1.21	0.66	71.60
	Korr	124.23	7.37	239.90	1.52	1.78	1.22	0.66	72.65
	Gush	124.96	7.36	239.99	1.53	1.79	1.21	0.66	75.55
	Shta	125.07	7.41	239.96	1.54	1.83	1.22	0.68	74.87
	Tet	125.64	7.54	239.90	1.54	1.86	1.24	0.69	75.55
	Nën	127.28	7.55	239.78	1.52	1.88	1.29	0.69	77.18
Dhje	126.74	7.55	239.79	1.54	1.87	1.33	0.69	78.47	
2005	Jan	126.87	7.56	239.77	1.54	1.77	1.31	0.69	79.82
	Shku	126.59	7.57	239.74	1.55	1.71	1.30	0.69	80.14
	Mar	126.40	7.46	239.70	1.55	1.74	1.32	0.69	80.73
	Pri	125.96	7.39	239.66	1.55	1.76	1.29	0.68	81.34
	Maj	124.78	7.32	239.51	1.55	1.74	1.27	0.68	81.73
	Qer	123.65	7.31	239.47	1.54	1.66	1.22	0.67	82.54
	Korr	121.96	7.30	239.48	1.56	1.61	1.20	0.69	83.05
	Gush	121.81	7.35	239.51	1.55	1.65	1.23	0.69	84.01
	Shta	123.76	7.43	239.48	1.55	1.64	1.22	0.68	84.52
	Tet	123.00	7.38	239.53	1.55	1.63	1.20	0.68	85.13
	Nën	122.65	7.38	239.51	1.55	1.60	1.18	0.68	86.11
Dhje	122.54	7.39	239.51	1.55	1.60	1.19	0.68	85.88	

Burimi: Banka Qëndrore Evropiane dhe bankat qëndrore përkatëse.

Tabela 31.

**Eksporti dhe importi, sipas partnerëve tregtarë**

(Kumulative brenda vitit kalendarik, në miliona EUR)

Përshkrimi	2001	2002	2003	2004	2005												
	Dhje	Dhje	Dhje	Dhje	Jan	Shku	Mar	Pri	Maj	Qer	Korr	Gush	Shta	Tet	Nën	Dhje	
Eksporti	10.6	27.6	35.6	56.5	3.3	6.0	10.0	14.1	18.4	22.2	25.5	28.6	33.0	37.7	42.8	47.5	
Importi	684.5	854.8	973.1	1,063.2	64.8	128.8	222.6	322.7	426.9	537.0	646.0	751.9	866.8	981.7	1,071.1	1,184.1	
Bilanci tregtar	-673.9	-827.2	-937.5	-1,006.7	-63.1	-127.0	-223.8	-320.4	-440.8	-514.8	-620.5	-723.3	-833.9	-944.1	-1,028.4	-1,136.6	
Shqipëria	Eksporti	.	.	1.88	1.8	0.2	0.4	0.7	1.1	1.8	2.2	2.6	3.1	3.8	4.4	4.8	5.2
	Importi	.	.	7.90	20.2	1.0	1.6	2.6	4.4	6.4	8.3	10.5	12.3	13.9	15.6	16.9	18.0
Bullgaria	Eksporti	.	.	0.40	0.4	...	0.1	0.1	0.1	0.2	0.2	0.3	0.3	0.4	0.5	0.7	1.0
	Importi	.	.	41.82	42.1	1.6	2.8	5.1	7.9	10.2	13.1	15.6	18.5	24.0	31.2	34.4	37.6
Bosnia dhe Hercegovina	Eksporti	.	.	0.61	1.5	...	0.3	0.5	0.8	1.0	1.5	1.8	2.0	2.2	2.4	2.7	3.3
	Importi	.	.	18.62	12.8	0.5	1.4	2.3	3.8	5.8	7.8	10.2	12.3	14.1	15.8	17.1	18.6
Kroacia	Eksporti	.	.	1.83	0.5	0.1	0.2	0.2	0.3	0.4	0.6	0.6	0.6	0.7	0.8	0.9	0.9
	Importi	.	.	35.38	25.1	1.2	3.0	4.6	6.5	8.1	9.8	12.0	13.8	16.4	18.6	20.6	23.5
Bashkimi Evropian	Eksporti	.	.	14.69	16.2	1.7	2.6	4.1	5.6	7.1	8.6	10.3	11.5	13.4	15.2	16.8	18.0
	Importi	.	.	341.11	377.4	25.7	50.2	88.0	124.1	160.5	195.8	231.7	264.4	295.9	331.9	362.3	409.1
BE 15	Eksporti	.	.	13.69	15.0	1.6	2.5	3.9	5.3	6.7	8.1	9.8	10.8	12.6	14.3	15.8	17.0
	Importi	.	.	242.96	284.0	20.9	39.6	69.8	97.7	125.7	152.2	178.4	202.0	224.1	250.1	272.6	310.5
prej të cilave:																	
Austria	Eksporti	.	.	1.35	0.9	0.1	0.2	0.3	0.3	0.4	0.5	0.6	0.7	0.7	0.8	0.9	0.9
	Importi	.	.	30.78	27.6	1.6	2.6	4.4	6.0	7.7	9.4	11.4	13.2	14.9	16.9	18.2	20.1
Franca	Eksporti	.	.	0.01	0.2	...	...	...	...	...	0.3	0.3	0.3	0.4	0.4	0.4	0.5
	Importi	.	.	15.11	23.1	1.4	1.9	3.3	4.3	5.1	6.0	7.2	8.3	8.9	14.7	16.6	20.7
Gjermania	Eksporti	.	.	3.79	3.3	0.2	0.3	0.6	0.8	1.0	1.2	1.4	1.6	2.2	2.6	3.0	3.2
	Importi	.	.	54.57	78.2	9.1	18.4	33.6	46.1	59.2	70.7	81.1	90.9	100.0	108.4	117.5	129.4
Greqia	Eksporti	.	.	1.78	4.3	0.3	0.7	1.1	1.7	2.2	2.6	3.1	3.6	4.2	4.8	5.2	5.4
	Importi	.	.	72.04	68.5	4.2	6.3	9.6	14.5	18.8	23.8	28.1	31.9	36.4	39.3	42.7	48.2
Italia	Eksporti	.	.	6.25	5.5	0.4	0.8	1.3	1.8	2.4	2.8	3.3	3.5	3.9	4.5	5.2	5.5
	Importi	.	.	36.02	44.5	2.5	5.4	9.8	14.9	20.1	24.3	29.3	33.1	36.3	40.0	43.3	51.5
Holanda	Eksporti	.	.	0.18	0.1	...	...	...	...	...	0.1	0.1	0.1	0.1	0.1	0.1	0.1
	Importi	.	.	8.01	10.1	0.5	1.3	2.4	3.3	3.9	4.5	4.8	5.7	6.2	7.0	7.4	7.9
Mbretëria e Bashkuar	Eksporti	.	.	0.15	0.6	0.5	0.5	0.6	0.6	0.6	0.6	0.6	0.6	0.6	0.6	0.6	0.6
	Importi	.	.	6.26	11.1	0.6	1.0	2.0	2.5	2.9	3.6	4.1	4.5	5.0	5.6	6.9	8.1
10 vendet e reja në BE	Eksporti	.	.	1.00	1.2	0.1	0.1	0.1	0.3	0.4	0.5	0.5	0.7	0.8	0.9	0.9	1.0
	Importi	.	.	98.14	93.4	4.7	10.7	18.2	26.4	34.8	43.6	53.3	62.3	71.9	81.8	89.7	98.6
prej të cilave:																	
Hungaria	Eksporti	.	.	0.05	0.1	...	...	...	...	0.1	0.1	0.1	0.1	0.1	0.1	0.1	0.1
	Importi	.	.	27.18	19.7	0.7	1.7	3.4	4.8	6.3	7.6	9.0	10.6	12.2	13.4	14.6	16.2
Slovenia	Eksporti	.	.	0.66	1.0	...	0.1	0.1	0.3	0.3	0.4	0.4	0.6	0.7	0.8	0.8	0.9
	Importi	.	.	58.68	56.9	0.3	0.5	0.6	0.8	0.9	1.1	1.3	1.5	1.7	1.9	2.4	2.5
Zvicra	Eksporti	.	.	0.09	0.1	...	...	...	...	...	0.1	0.1	0.1	0.2	0.2	0.4	0.7
	Importi	.	.	13.13	16.2	0.9	2.0	3.5	4.6	5.8	7.2	9.3	11.0	12.4	14.1	15.6	17.6
Maqedonia	Eksporti	.	.	6.94	9.6	0.7	1.2	2.2	3.2	4.4	5.1	5.6	6.5	7.3	8.3	9.1	9.9
	Importi	.	.	139.75	149.2	9.9	20.7	34.8	53.4	73.5	92.4	115.6	138.5	158.3	180.9	199.4	218.8
Serbia dhe Mali i Zi	Eksporti	.	.	6.75	1.9	0.3	0.7	1.2	1.7	2.0	2.4	2.8	3.1	3.4	4.0	4.7	5.5
	Importi	.	.	155.50	72.6	7.3	13.3	25.9	40.5	54.2	69.6	83.2	97.8	126.0	143.2	154.6	166.6
Turqia	Eksporti	.	.	1.73	2.9	0.1	0.3	0.6	0.7	0.7	0.7	0.7	0.8	0.8	0.9	1.0	1.0
	Importi	.	.	92.34	86.8	6.0	10.8	18.0	25.5	34.8	42.4	50.2	57.4	63.5	70.9	76.8	84.1
Kina	Eksporti	.	.	...	...	...	...	...	...	...	...	...	...	...	...	...	...
	Importi	.	.	17.11	34.3	2.6	7.2	11.4	15.2	20.1	24.9	29.3	34.9	38.9	43.7	49.4	55.7
Ukraina	Eksporti	.	.	0.02	...	...	...	...	...	...	...	...	...	...	...	...	...
	Importi	.	.	8.72	10.9	0.2	0.9	2.4	4.2	5.3	6.6	7.5	8.6	9.7	10.5	10.9	11.4
Brazili	Eksporti	.	.	...	...	...	...	...	...	...	...	...	...	...	...	...	...
	Importi	.	.	8.42	21.5	2.5	4.2	5.9	7.2	8.3	9.0	10.1	11.4	13.0	14.5	15.6	16.7
Shtetet e Bashkuara	Eksporti	.	.	0.05	...	...	...	...	...	...	...	...	...	...	...	0.2	0.2
	Importi	.	.	14.44	17.0	1.5	2.5	3.7	5.3	8.5	10.4	12.3	13.5	14.7	16.4	17.4	18.4
Të tjera	Eksporti	.	.	0.61	21.5	0.2	0.4	0.5	0.5	0.6	0.8	0.6	0.6	0.7	1.0	1.5	1.9
	Importi	.	.	78.91	177.0	4.1	8.3	14.4	20.1	25.5	39.5	48.5	57.6	66.1	74.5	80.1	87.9

Tabela 32.

**Eksporti, sipas grupit të mallrave**

(Kumulative brenda vitit kalendarik, në miliona EUR)

Përshkrimi	2001	2002	2003	2004	2005											
	Dhje	Dhje	Dhje	Dhje	Jan	Shku	Mar	Pri	Maj	Qer	Korr	Gush	Shta	Tet	Nën	Dhje
Gjithsej	10.6	27.6	35.6	56.5	3.3	6.0	10.0	14.1	18.4	22.2	25.4	28.5	32.9	37.7	42.5	47.3
I Kafshët e gjalla dhe prodhimet blegtorale	0.1	...	...	...	...	...	...	0.1	0.1	0.2	0.3	0.3	0.4	0.4	0.4	0.4
II Perimet	2.4	2.4	2.6	...	0.1	0.1	0.2	0.3	0.5	0.6	0.9	1.5	2.1	2.4	2.7	
III Yndyrnat dhe vajrat ushqimore nga kafshët ose	0.1	...	...	...	...	...	...	...	...	...	...	...	...	...	...	...
IV Artikuj ushqimorë të përgatitur, pije dhe duhar	1.3	4.1	3.8	0.2	0.5	1.0	1.2	1.5	1.8	2.1	2.4	2.8	3.3	3.8	4.1	
V Produktet minerale	0.3	0.5	2.4	0.8	1.0	1.1	1.2	1.2	1.4	1.5	1.5	1.6	1.7	2.1	2.4	
VI Produktet e industrisë kimike ose të industrive	0.3	0.5	1.0	0.1	0.2	0.3	0.4	0.4	0.5	0.6	0.7	0.7	0.8	0.9	0.9	
VII Plastika, goma dhe artikuj prej tyre	2.7	2.7	3.7	0.1	0.2	0.2	0.3	0.4	0.5	0.6	0.6	0.7	0.8	0.8	1.0	
VIII Gëzofë, lëkurë dhe artikuj prej tyre	6.0	4.5	5.9	0.3	1.0	1.6	2.2	2.7	3.2	3.6	3.9	4.2	4.7	5.3	5.9	
IX Druri dhe artikuj prej tyre	0.3	0.6	0.4	...	...	...	0.1	0.2	0.2	0.3	0.3	0.3	0.3	0.3	0.4	
X Materiale celulozë, letër dhe artikuj prej tyre	...	0.4	0.4	...	...	...	0.1	0.1	0.1	0.1	0.2	0.2	0.2	0.3	0.3	
XI Tekstilet dhe artikujt e tekstileve	0.6	1.1	1.4	...	0.1	0.2	0.2	0.2	0.3	0.3	0.3	0.4	0.4	0.5	0.5	
XII Këpucët	0.1	0.1	0.1	...	...	...	...	0.1	0.1	0.1	0.1	0.1	0.1	0.1	0.1	
XIII Artikujt prej guri, allçi, qeramikë dhe xham	0.6	0.8	1.8	0.1	0.2	0.2	0.2	0.2	0.3	0.3	0.3	0.4	0.4	0.5	0.5	
XIV Perlat, gurët e çmuar, metalet, bizhuteritë, etj	...	...	0.1	...	...	...	0.1	0.1	0.1	0.1	0.1	0.1	0.1	0.2	0.2	
XV Metalet bazë dhe artikujt e metaleve bazë	6.6	12.0	19.7	1.3	2.2	4.1	6.6	9.1	11.1	12.6	14.3	16.5	19.0	21.2	23.4	
XVI Makineritë, veglat, pajisjet elektrike, etj	3.4	3.0	9.2	0.2	0.4	0.6	0.8	1.1	1.4	1.5	1.6	1.9	2.1	2.4	2.8	
XVII Mjetet e transportit	1.9	1.2	2.0	0.1	0.2	0.3	0.4	0.4	0.4	0.5	0.6	0.6	0.7	0.8	0.8	
XVIII Instrumentet optike, mjekësore dhe muzikore	0.1	0.1	1.1	...	...	...	0.1	0.2	0.2	0.2	0.2	0.2	0.2	0.2	0.2	
XIX Armët dhe municionet	...	...	...	...	...	...	...	...	...	...	...	...	...	...	...	
XX Artikujt të ndryshëm të prodhuar	0.7	1.4	0.7	...	0.1	0.1	0.1	0.1	0.1	0.1	0.2	0.2	0.2	0.3	0.3	
XXI Të tjera	0.1	0.1	0.1	...	...	...	...	...	...	...	...	...	...	...	...	

Burimi: Doganat dhe Enti Statistikor i Kosovës.

Të dhënat për vitin 2003 dhe 2004 janë përpunuar nga BPK-ja.

Tabela 32.

**Importi, sipas grupit të mallrave**

(Kumulative brenda vitit kalendarik, në miliona EUR)

Përshkrimi	2001	2002	2003	2004	2005											
	Dhje	Dhje	Dhje	Dhje	Jan	Shku	Mar	Pri	Maj	Qer	Korr	Gush	Shta	Tet	Nën	Dhje
Gjithsej	684.5	854.7	973.1	1,063.2	64.8	128.8	222.6	322.7	426.9	537.0	646.0	751.9	866.9	981.7	1,071.1	1,184.1
I Kafshët e gjalla dhe prodhimet blegtorale	51.0	50.4	52.4	4.4	8.3	13.4	17.8	22.2	26.4	31.2	36.2	41.8	46.3	49.8	54.0	
II Perimet	47.1	66.7	68.1	3.1	7.1	12.4	17.9	23.3	29.8	35.7	39.3	43.6	48.4	52.3	57.4	
III Yndyrnat dhe vajrat ushqimore nga kafshët ose	7.9	8.3	7.3	0.8	1.5	2.3	3.1	3.8	4.6	5.6	6.4	7.5	8.9	9.8	11.0	
IV Artikuj ushqimorë të përgatitur, pije dhe duhan	174.9	203.5	165.4	8.7	18.2	30.7	42.2	55.9	69.3	84.8	101.2	126.9	141.5	153.6	171.7	
V Produktet blegtorale	123.5	138.6	173.1	11.8	20.7	33.3	49.4	65.3	90.0	110.1	133.6	155.5	179.1	197.5	213.2	
VI Produktet e industrisë kimike ose të industrive t	52.7	70.9	98.0	4.6	9.4	18.4	27.5	35.1	43.5	50.4	57.5	65.4	75.6	81.8	90.9	
VII Plastika, goma dhe artikuj prej tyre	25.3	32.7	42.5	2.2	4.3	7.7	12.4	17.3	22.0	26.9	32.2	37.2	42.2	46.8	50.8	
VIII Gëzofë, lëkurë dhe artikuj prej tyre	1.3	0.4	1.0	0.1	0.2	0.3	0.4	0.6	0.7	0.8	1.0	1.1	1.2	1.4	1.5	
IX Druri dhe artikujt prej tij	29.9	33.2	29.9	1.3	1.9	3.6	6.1	9.4	13.0	16.7	20.2	23.4	26.8	28.8	30.7	
X Materiali celulozë, letër dhe artikuj prej tyre	9.9	16.6	33.4	1.3	2.7	4.7	6.6	8.3	10.1	12.4	14.8	16.9	18.8	21.1	23.7	
XI Tekstilet dhe artikujt e tekstileve	16.4	28.8	31.2	2.2	4.5	7.4	10.3	13.6	16.7	20.1	22.9	25.9	29.5	33.2	36.8	
XII Këpucët	6.2	7.5	10.4	0.3	1.2	2.4	3.6	4.8	5.5	6.3	7.3	8.1	9.4	10.5	11.3	
XIII Artikujt prej guri, allçi, qeramikë dhe xham	72.5	60.5	54.9	1.6	2.9	5.5	10.3	16.2	22.2	28.4	34.0	39.9	44.9	48.9	51.5	
XIV Perlat, gurët e çmuar, metalet, bizhuteritë, etj	...	0.1	0.3	...	...	0.1	0.1	0.1	0.1	0.2	0.2	0.2	0.2	0.2	0.3	
XV Metalet bazë dhe artikujt e metaleve bazë	53.6	58.0	77.5	3.8	7.7	13.9	22.2	31.3	39.6	48.4	57.7	68.1	78.2	84.9	90.4	
XVI Makineritë, veglat, pajisjet elektrike, etj	97.5	105.5	116.8	6.5	14.9	23.6	34.3	45.0	56.0	67.0	76.5	85.5	100.3	110.5	132.9	
XVII Mjetet e transportit	10.3	27.8	50.2	9.8	17.4	34.4	46.7	58.4	66.6	75.4	81.3	87.4	93.3	99.2	110.3	
XVIII Instrumentet optike, mjekësore dhe muzikore	8.1	8.5	15.1	0.8	2.7	3.6	4.7	6.3	8.2	9.5	10.3	11.1	13.0	14.4	16.1	
XIX Armët dhe municionet	...	0.4	0.5	...	...	...	...	...	...	...	...	...	...	...	0.2	
XX Artikujt të ndryshëm të prodhuar	66.5	54.6	35.4	1.5	3.3	5.1	7.1	9.9	12.7	16.4	19.2	21.2	24.0	26.3	29.5	
XXI Të tjera	...	0.1	...	...	...	...	...	...	...	...	...	...	...	...	...	

Burimi: Doganat dhe Enti Statistikor i Kosovës.

Të dhënat për vitin 2003 dhe 2004 janë përpunuar nga BPK-ja.







## SHËNIME SQARUESE

### TABELAT 2-14: PASQYRAT FINANCIARE DHE BILANCI I GJENDJES PËR SEKTORIN FINANCIAR

Pasqyrat financiare, të bazuara në Manualin mbi Statistikat Monetare dhe Financiare të FMN-së, janë një nëndarje e llogarive financiare në SNA 1993 dhe kryesisht janë të bazuara në bilancet e gjendjes, që po ashtu janë publikuar.

#### **Burimet:**

*BPK*: Sistemi i Kontabilitetit; korporatat tjera depozituese (këto janë bankat komerciale): Raporti mujor Bankar Statistikor (RMBS) bazuar në Rregullën e Plotësuar XI të BPK-së mbi Raportet e bankave (Form Nr. 11); Kompanitë e Sigurimit: Të dhënat e mbledhura nga skema raportuese në Departamentin e Mbikqyrjes së Kompanive të Sigurimit të BPK-së; Fondet Pensionale dhe institucionet tjera financiare: të dhënat e mbledhura nga raportimi në Departamentin e Mbikqyrjes së Fondeve Pensionale dhe Departamentin e Mbikqyrjes Bankare të BPK-së.

#### **Klasifikimet:**

**Sektorët institucional** (kompatibile me SNA 1993). Ekonomia përbëhet nga njësitë ekonomike, që mund të definohen si entitete ekonomike që janë të afta, në të drejtën e tyre në posedimin e aseteve, obligimeve dhe angazhimi në aktivitetet ekonomike dhe transaksionet me entitetet tjera. Sektorët institucionalë grupojnë llojet e njejta të njësisë institucionale. BPK-ja ka përdorur skemën e paraqitur më poshtë.

<p><b>A. Ekonomia vendore</b></p> <p><b>Korporatat jo-Financiare</b> Korporatat publike jo-financiare Korporatat tjera jo-financiare</p> <p><b>Korporatat Financiare</b> Banka qendrore Korporatat tjera depozituese Korporatat tjera financiare <i>Kompanitë e sigurimit</i> <i>Fondet sensionale</i> <i>Ndihmësit financiar</i> <i>Institucionet tjera financiare</i></p> <p><b>Qeveria qendrore</b> <i>Qeveria qendrore</i> Qeveria lokale Fondet e sigurimit shoqëror</p> <p><b>Ekonomitë familjare</b> <i>Org. jo-profitabile që i shërbejnë ekonomive familjare</i></p> <p><b>B. Pjesa tjetër e botës.</b></p>
--

Sektori i **korporatave financiare** përbëhet nga të gjitha korporatat rezidente apo kuazi-korporatat kryesisht të angazhuara në ndërmjetësimin financiar apo aktivitetet financiare mbështetëse që janë ngushtë të lidhura me ndërmjetësimin financiar.

Autoriteti Bankar dhe i Pagesave të Kosovës (BPK) nuk përputhet tërësisht me definimin e autoritetit monetar, pasi që nuk emeton para. Në analizat financiare "*BPK*"-ja përmendet në vend të "*Bankës Qendrore*".

*Korporatat tjera depozituese (KTD)*: Këto janë bankat komerciale të licencuara në Kosovë, ku aktualisht numërohen 7 institucione.

*Ndërmjetësuesit tjerë financiar (NTF)* përbëhen nga të gjitha korporatat rezidente të angazhuara në ndërmjetësimin financiar përveç korporatat depozituese, korporatat e sigurimit dhe fondet pensionale. Në pasqyrat financiare të Kosovës, ky nën-sektor përbëhet kryesisht nga 'Institucionet Mikro Financiare' dhe 'Institucionet tjera financiare jo-bankare'. Këto institucione financiare janë të angazhuara në huadhënie për bizneset e vogla dhe individët, kryesisht në vendet rurale dhe financimi kryesisht sigurohet nga donatorët.

*Kompanitë e sigurimit (KS)* përbëhen nga entitetet e inkuorporuara, të përbashkëta dhe të tjera, funksioni kryesor i të cilave është të sigurohet sigurimi jetësor, aksidental, sëmundja, zjarri si dhe forma të tjera të sigurimit për njësitë institucionale apo grupet e njësive.

*Fondet Pensionale (FP)* janë themeluar për qëllime të sigurimit të beneficioneve për pensionim për grupet specifike të punëtorëve dhe përbëhet nga:

- *Kursimet Individuale të Pensioneve të menaxhuara nga KPST të plotësuar me kontribute plotësuese vullnetare të paguara nga punëdhënësi dhe punëtori, apo të dytë;*
- Pensionet Plotësuese të Punëdhënësve, të siguruar te punëtorët nga punëdhënësi i tyre;
- Pensionet Individuale Plotësuese, të siguruar për personat natyror nga siguruesi i licencuar pensional.

*Ndihmësit financiar.* Në Kosovë ky nën-sektor përfshin këmbimoret dhe shërbimet e transferit të parave. Pasi që kontributi i tyre në shumat e paguara të depozitave me institucionet tjera financiare në Kosovë është i kufizuar, pozicioni i tyre në kontrast me nën-sektorët financiarë të përmendur më parë, nuk është paraqitur ndarazi në pasqyrat përfundimtare.

*Vërejtje:* Për shkak të mungesës së regjistrimit të ndërmarrjes operacionale, agjentët raportues e alokojnë biznesin e pa-inkorporuar në sektorin e korporatave jo-financiare. Kjo shpesh në një dallim të shtrembëruar në mes të ekonomive familjare dhe korporatave financiare në statistikë. Organizatat jo-profitabile që shërbejnë *ekonomive familjare (OJSHEF)* përfshijnë shoqëritë fetare dhe klubet shoqërore, kulturore, rekreative dhe sportive, organizatat bëmirese, mbështetëse dhe asistuese të financuara nga transferet vullnetare në para të gatshme apo në natyrë nga njësitë tjera institucionale.

#### **Instrumentet Financiare (SNA 1993 compatible)**

The SNA 1993 i klasifikon po ashtu instrumentet financiare në grupe të instrumenteve me karakteristika të ngjajshme. Më e rëndësishmja në kontekstin e tanishëm është përshkruar shkurtimisht.

Valuta dhe depozitat përbëhen nga Valuta që i përfshin ato kartëmonedha dhe monedha në qarkullim; Depozitat e transferueshme i përfshijnë të gjitha depozitat që janë të shkëmbyeshme me kërkesë në të parë, lirisht të transferueshme me çek; Depozitat tjera përfshijnë të gjitha kërkesat, ndryshe nga depozitat e transferueshme, mbi bankën qëndrore, institucionet tjera depozituese. Format tipike të depozitave janë depozitat e kursimeve jo të transferueshme dhe depozitat e afatizuara. Brenda kornizës së definimit të grumbullimit të të hollave një dallim tjetër sipas maturimit fillestar është bërë.

*Letrat me vlerë përveq aksioneve përfshijnë letrat me vlerë (bills dhe bondet), certifikatat e depozitave, letrën komerciale të tregtuar në tregjet financiare. Këto lloje të aseteve financiare nuk shfaqen ende në anën e obligimve të sektorit financiar në Kosovë.*

Kreditë përfshijnë të gjitha asetet financiare që janë krijuar kur kreditorët japin fonde direkt te borxhlinjtë dhe evidentohen nga dokumentet e panegociueshme.

*Aksionet dhe kapitali tjetër i përfshin të gjitha instrumentet dhe të dhënat që mbesin, pasi që të gjitha kërkesat e kreditorëve janë përmbushur, kërkesat për vlerën reziduale të korporatave.*

*Rezervat teknike të Sigurimit janë nën-ndarë në kapitalin neto të ekonomive familjare në rezervat e sigurimit të jetës dhe fondet pensionale. Rezervat e sigurimit të jetës janë konsideruar mjetet e personave të siguruar apo ekonomive familjare, dhe fondet pensionale përbëhen nga rezervat e mbajtura nga fondet e themeluara*

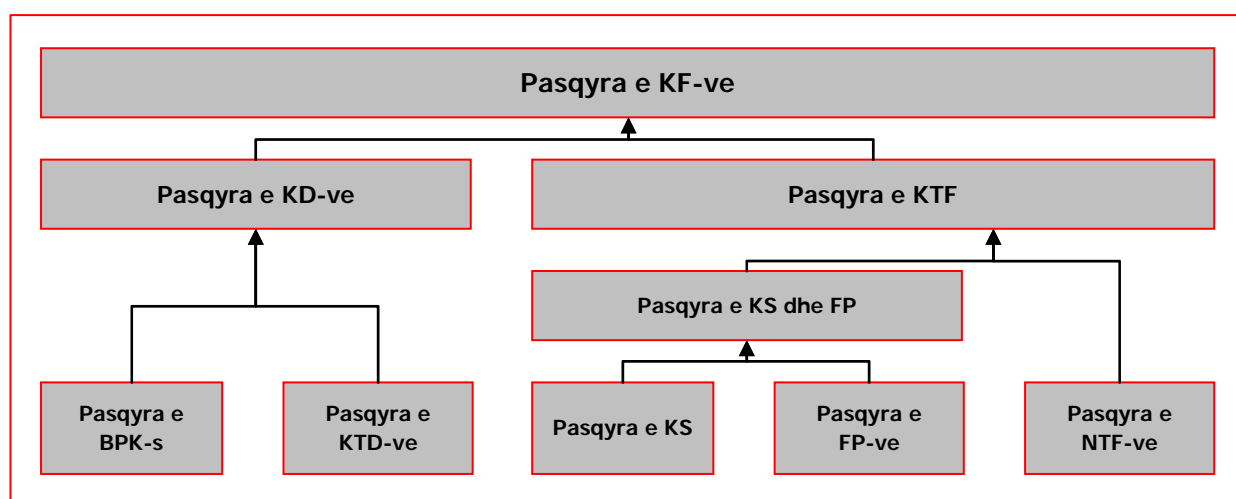
nga punëdhënësit dhe/apo punëtorët për të siguruar pensione për punëtorët pas pensionimit; Parapagesat e premieeve dhe rezervat përkundrejt kërkesave të papaguara. Premiumet e sigurisë duhen të paguhesh në fillim të periudhës të mbuluar me sigurim, dhe kjo periudhe nuk përputhet normalisht me periudhën e kontabilitetit. Prandaj pjesët e premieeve të sigurisë së pagueshme gjatë periudhës së kontabilitetit synojnë t'i mbulojnë rreziqet në periudhën vijuese;

*Rezervat përkundrejt kërkesave të papaguara janë rezervat që ndërmarrjet e sigurimit i mbajnë me qëllim që t'i mbulojnë shumat që ata presin t'i paguajnë lidhur me kërkesat që ende nuk janë përfunduar apo kërkesat që ende mund të jenë të dyshimta.*

*Llogaritë tjera të pranueshme/të pagueshme, kryesisht përbëhen nga llogaritë e pranueshme dhe të pagueshme, ndryshe nga ato të përshkruara më parë me vlerën e korporatave.*

#### **Definimi (et) dhe shënimet Metodologjike:**

Pozicionet bilaterale të institucioneve individuale janë konsoliduar dhe si rrjedhim pozicionet bilaterale në mes të nën-sektorëve në faza të ndryshme mënjanohe qe çojnë në **pozitën e konsoliduar** të entiteteve të konsideruara. Kjo ndryshon substancialisht nga agregimi i thjeshtë. Konsolidimi është komplet sa i përket instrumenteve financiare tradicionale. Të dhënat në dispozicion nuk lejojnë konsolidimin adekuat të akrualeve dhe shumicën e llogarive të pagueshme/të praueshme për të cilat të dhënat e raportuara nga institucionet financiare individuale nuk përmbajnë kategorizimin sektoral nga nën-sektori institucional. Për konsolidim aplikohet klasifikimi si në vijim.



- KF Korporatat Financiare;
- KD Korporatat Depozituese;
- BPK Autoriteti Bankar dhe i Pagesave të Kosovës;
- KTD Korporatat Tjera Depozituese;
- KTF Korporatat Tjera Financiare;
- NTF Ndërmjetësuesit Tjerë Financiarë;
- KS Kompanitë e Sigurimit;
- FP Fondet Pensionale;

Analizat e sektorit dhe nën sektorëve janë prezentuar sipas kornizës së përbashkët:

<b>Mjetet e huaja neto (+/-)</b> Kërkesat sipas instrumentit Obligimet sipas instrumentit
<b>Kërkesat vendore</b> Kërkesat neto ndaj sektorin e qeverisë Kërkesat në nën-sektorët tjerë Instrumenti Pala tjetër (sektori institucional)
<b>Obligimet vendore</b> Kërkesat ndaj nën-sektorët tjerë Instrumenti Pala tjetër (sektori institucional)
<b>Aksionet dhe kapitali fillestar</b> <b>Zërat tjera (+/-), përfshirë përshtatjen e konsolidimit</b>

**Pala tjetër** është definuar si një sektor institucional ku mbajtësi i instrumentit ka kërkesën. Në rast të depozitave të afatizuar nga korporata jo-financiare me bankën komerciale, korporata ka kërkesë mbi bankën komerciale. Në rast të letrës me vlerë, mbajtësi ka kërkesë te emetuesi i letrës me vlerë (për shembull korporata që emeton aksione), pa marrë parasysh nga kush ishte blerë. Përgjatë linjave të njejta të arsyetimit, mbajtësi i parasë ka kërkesë ndaj emetuesit, pra bankën qëndrore. Në rastin e veçantë të Kosovës, kjo nënkupton se mbajtësit e parave kanë kërkesë të jashtme dhe regjistrohet në asetet e huaja.

Kriteret e *rezidencës të parashtruara nga SNA 1993*, nuk mund të përcjellen në të gjitha detajet, pasi që klasifikimi në rezidentë /jo-rezidentë kryesisht është bazuar në informatat mbi adresat në dosjet e institucionit raportues. Vendi i specifikuar në ato dosje nuk korrespondon me vendin ku klienti ka qendrën kryesore të interesit ekonomik.

**Vlerësimi** i instrumenteve financiare përcjell vlerën e tregut për letrat me vlerë dhe vlerën nominale për depozita dhe kredi, që nuk janë korrigjuar për provizionet e mundshme nga kreditori. Instrumentet financiare në valutat e huaja, ndryshe nga euro, janë konvertuar përkundër normës së euro këmbimit që mbizotëron në fund të periudhës raportuese.

Pasqyra e BPK-s, "Korporatave tjera depozituese" dhe 'Korporatat Depozituese' kryhen në baza mujore, kurse ato mbi "Ndërmjetësuesit tjerë financiar", "Kompanitë e sigurimit", "Fondet pensionale" dhe "Korporatat Financiare" janë në dispozicion në baza tremujore. Të dhënat e publikuara nuk janë korrigjuar për efekte eventuale sezonale.

Vërejtje: *Të dhënat mbi skemat e Kursimeve Plotësuese Pensionale për Individë të menaxhuara nga KPST ende nuk janë vënë në dispozicion nga KPST-ja. Struktura e të dhënave në Institucionet tjera Financiare është bazuar në mostër.*

**Agregatët Monetar** është pjesë integrale e pasqyrave dhe janë definuar si:

Paraja në qarkullim

**M0**

Depozitat e transferueshme [1]

**M1 = M0 + [1]**

Depozitat tjera me maturimin origjinal deri në 2 vite [2]

**Paraja e gjerë = M1 + [2]**

Nën definicionet e vjetra të parave, për shkak të mungesës së të dhënave, vetëm paraja në qarkullim dhe depozitat, pa marrë parasysh maturimin në euro dhe valutë tjetër, të mbjatur nga sektori jo-financiar dhe ekonomitë familjare janë marrë parasysh. Tani sektori mbajtës i parave është definuar në pajtim me standardet ndërkombëtare që përfshijnë të gjithë sektorët vendorë përveç korporatat depozituese dhe qeverinë qendror. Në të njëjtën kohë vetëm depozitat me maturim origjinal prej 2 vitesh apo më pak i takojnë parasë së gjerë. Ky ndryshim i dyfishtë në definim e bën të pamundshme rikonstituimin e të dhënave mbështetëse koherente.

Për shkak të kufizimeve të ndryshme vlerësimi i parasë në qarkullim për Kosovë është madje më e vështirë se në ekonomitë tjera dhe vlerësimi i shumës së parasë në qarkullim duhet të mbështetet në hipotezat e bazuara në situatën makroekonomike. Si parim rritja vjetore e likuiditetit të gjerë në ekonomi është marrë si referencë. Likuiditeti i gjerë është definuar si paraja e gjerë, prej të cilave vetëm depozitat mund të observohen direkt. Paraja në qarkullim do të jetë funksion i shumës së depozitave, pasi që ato formojnë njësin komplementare përbrenda parasë së gjerë.

**Informata plotësuese:** shih Buletinin Mujor Statistikor, BPK, Nëntor 2004.

#### TABELA 19: NORMAT EFEKTIVE TË KAMATËS TË APLIKUARA NGA BANKAT KOMERCIALE

**Burimi:** Analiza e BPK-së 'Raporti i Normave të Kamatës' në mes të të gjitha bankave komerciale të licencuara në Kosovë.

**Definicionet dhe natyra e të dhënave të mbledhura:** Tiparet kryesore janë shënuar më poshtë:

1. Institucionet raportuese	Të gjitha bankat komerciale të licencuara në Kosovë
2. Instrumentet financiare	Kreditë Depozitat
3. Denominimi i valutave	Vetëm EUR
4. Shpeshtësia	Mujore
5. Palët tjera	Të gjitha korporatat vendore jo-financiare; Të gjitha ekonomitë familjare vendore
6. Kontratat e raportuara	Biznesi i ri gjatë muajit referues/ shumat e mbetura (varësisht nga lloji i instrumentit financiar, cf. infra)
7. Lloji i normave të kamatës	Norma vjetore e kamatës duke mos përfshirë asnjë ngarkesë apo komision
8. Metoda e llogaritjes	Norma vjetore e kontraktuar apo norma e përlllogaritur (varësisht nga tiparet e kontratës specifike, cf. infra)
9. Norma dhe volumi i raportuar	<ul style="list-style-type: none"> <li>- Një normë e kamatës sipas kategorisë e llogaritur si mesatare me peshë e biznesit të ri të muajit referues apo shumat e mbetura (varësisht nga lloji i instrumentit financiar - cf. infra) dhe;</li> <li>- Volumi total i biznesit të ri apo shumat e mbetura (varësisht nga lloji i instrumentit financiar - cf. infra).</li> </ul> Kategorija është definuar nga 5 variabla dhe formon kombinimin e: <ul style="list-style-type: none"> <li>- llojin e instrumentit financiar;</li> <li>- alokimin e sektorit të palës tjetër;</li> <li>- afati i maturimit dhe;</li> <li>- shuma e involvuar;</li> <li>- qëllimin e financimit në rast të kredive</li> </ul>

Norma vjetore për t'u raportuar nga bankat komerciale është norma e kontraktuar vjetore (AAgR) apo norma e përlllogaritur vjetore (AAcR).

Norma e kontraktuar vjetore (AAgR) duhet të raportohet në të gjitha rastet ku nuk ka kapitalizim apo kapitalizimi ndjek shembullin e rregullt apo kamata ngarkohet mbi kapitalin e mbetur të papaguar dhe nuk jepet kurrëfarë grejs periudhe për pagesat e kamatës apo shlyerje të borxhit kapital.

Në të gjitha rastet tjera Norma vjetore e perlogaritur (AAcR) duhet të raportohet. Kjo është norma vjetore e kamatës që barazon të hyrat e ardhshme diskontuese të parave të gatshme me vleren nominale të kredisë apo depozitit.

Norma e kamatës e komunikuar nga bankat komerciale nuk merr parasysh normën e kamatës në të gjitha transaksionet individuale gjatë periudhës referuese, përveq: për llogarite e kursimeve dhe llogaritë rrjedhëse, ku kamata është llogaritur nga banka si:

- Norma e kamatës në çdo kontratë të mbetur në fund të muajit referues, e peshuar me vlerën e mbetur të kontratës në fund të periudhës referuese, apo;
- Vlera e akumuluar e kamatës (kamata e grumbulluar) gjatë muajit referues e pjestuar me mesataren e vlerave ditore të mbetura.

**Statistika -IRR:** Mesatare aritmetike e thjeshtë e normave të kamatës të raportuar nga bankat e plotësuar me variancën e standardizuar si masë e shpërndarjes rreth mesatares së thjeshtë të llogaritur.

**Informata plotësuese:** shif Buletiniv Statistikor Mujor, BPK, nëntor 2004.

#### **TABELA 21: SISTEMI I KLIRINGUT NDËR-BANKAR**

Sistemi i Kliringut Ndër-bankar (ICS) është themeluar, rregulluar dhe menaxhuar nga BPK-ja. Kjo filloj të operojë në maj 2001. ICS-i është një shërbim elektronik i kliringut dhe pagesave për urdhër pagesat në mes të bankave dhe BPK-së dhe me BPK-në si agjent i PISG-së (Ministria e Financave dhe Ekonomisë) së Kosovës. Ofron net pagesat e fundit të ditës mbi llogaritë në BPK për urdhërat e vetme dhe/apo listat e shumta për urdhëresa siç janë pagesat masive të pagave. Shërbimi lejon shkëmbimin e të dhënave elektronike përmes linjave telefonike në sistemin e kliringut të BPK-së. Tashmë janë shtatë banka komerciale që mrrin pjesë në ICS, dhe vetë BPK-ja, që vepron si agjent fiskal për Ministrinë e Financave dhe Ekonomisë. ICS operon bazuar në Rregullat e Operimit për Shërbimin e Pagesave Elektronike të Kliringut Ndër-bankar (EICS) të BPK-së.

#### **TABELA 22: TRANSFERTAT E JASHTME**

**DALËSE:** Lëvizja e të hollave nga llogaria bankare apo ndonjë korporatë tjetër financiare brenda Kosovës në llogarinë bankare apo llogaritë tjera financiare jashtë Kosovës.

**HYRËSE:** Lëvizja e të hollave nga një bankë jo-rezidente apo llogari tjetër e korporatës financiare në bankë apo llogari të korporatës financiare në Kosovë.

**AGJENSIONET E TRANSFEREVE ELEKTRONIKE:** Të gjitha institucionet jo-bankare financiare që kryejnë shërbime elektronike të dërgimit të parave (Union financiare Prishtina, Western Union PCB, Western Union RZB, Monedha).

#### **TABELA 27: SEKTORI FISKAL**

**PAGESAT PËR EKONOMITË FAMILJARE:** Duke filluar nga viti 2002, pagesat për ekonomitë familjare janë përfshirë në subvencionet dhe transferet.

**REZERVAT:** Rezervat përfshijnë shumat e autorizuara për shpenzimet kontigjente që mund të shfrytëzohen vetëm për kërkesa urgjente dhe të paparashikuara.

#### **TABELAT 31-33: EKSPORTI DHE IMPORTI**

Sistemi i Harmonizuar i Kodimit i shfrytëzuar në prezentimin e statistikës së jashtme tregtare nga grupi i shërbimit:

- I Kafshët e gjalla; produkte të kafshëve;
- II Produkte të perimeve;
- III Yndyrat dhe vajrat shtazore dhe bimore dhe produktet e tyre të ndara; përgatitja e yndyrave të përshtatshme për ngrënie; dylli shtazor dhe bimor;
- IV artikujve ushqimor të pregaditur; pijet alkoholike dhe uthulla; duhani dhe zëvendësuesit e përpunuar të duhanit;
- V Produktet minerale;
- VI Produktet e kemikaleve apo industrisë e ngjajshme;
- VII Plastikët dhe artikujt nga kjo; goma dhe artikujt nga kjo;
- VIII Lëkurat e papërpunuara dhe të përpunuara; takëme kuajsh dhe pajime të tyre; gjësende të udhëtimit, çanta dore dhe mbajtëset e ngjajshme;
- IX Druri dhe artikuj nga druri; qymyr druri; dru tape dhe artikuj të tjerë nga to; produkte të kashtës, t; xunkhtari dhe thurjet;
- X Pulpa e drurit apo materiale tjera fibrozë celuloze; mbeturina dhe plehëra të kartonave; letër kartonave dhe artikuj të tyre;
- XI Tekstili dhe artikuj tekstili;
- XII Mbathje, kapela, ombrella, ombrella dielli, shkop për ecje, shufra; pupla dhe artikuj tjerë të punuara nga to; lule artificiale; artikuj të flokëve të njeriut;
- XIII Gjësende nga gurët, llaçi, çimentoja, azbesti, mika apo materiale të ngjajshme; produkte të çeramikës; qelqi dhe lloje të tyre;
- XIV Margaritarë natyror apo të përpunuar, gurë të çmuar apo gjysëm të çmuar, metale të çmuara, mveshje metalike me metal të çmuar dhe artikujt nga kjo; imitim i stolive të çmuara; monedha;
- XV Metalet bazë dhe artikuj të metaleve bazë;
- XVI Makinaria dhe aplikimet mekanike; pajisjet elektrike; pjesët e tyre; regjistruarit dhe ri-prodhuesit e zërit, dhe pjesë plotësuese të këtyre artikujve;
- XVII Veturat, aeroplani, anije dhe pajisje tjera të ngjajshme;
- XVIII Instrumente dhe aparate optike, fotografike, kinematografike, matëse, kontrolluese, saktësisë, mjeksore apo kirurgjike; orët e murit dhe orët e dorës; instrumentet muzikore; pjesët dhe pajisjet shitesë nga këto;
- XIX Armët dhe municioni; pjesët dhe pajisjet shitesë nga këto;
- XX Artikuj të ndryshëm të fabrikuar;
- XXI Të tjera.

